



“Parlayan Yıldız Gaziantep Üniversitesi”

2016 YILI NİHAİ PERFORMANS PROGRAMI



Strateji Geliştirme Daire Başkanlığı
Ocak - 2016



T.C
GAZİANTEP ÜNİVERSİTESİ

2016 YILI

NIHAİ

PERFORMANS PROGRAMI

SUNUŞ



1973'ten beri bilim ve eğitimin hizmetinde olan Üniversitemiz özellikle son yedi yılda kaliteli bir büyümeye imza atarak; 44.070 öğrencisi, 1.580 akademik personeli, modern fiziki yapısı, sosyal ve kültürel etkinlikleriyle Türkiye'nin en iyi üniversitelerinden biridir. Üniversitemiz; 4 eğitim uçaklı Havacılık ve Uzay Bilimleri Fakültesi'nin yanı sıra, Arapça eğitim

veren bölümleri, TÖMER'i, Suriyelilere dil öğretim kursları, bölge illeri ve Ortadoğu'dan gelenlere verdiği sağlık hizmetiyle önemli bir misyon üstlenen ve aynı zamanda dünyanın 98 ülkesinden yaklaşık 2.700 öğrenciye ev sahipliği yaparak 'Uluslar arası' bir üniversite hüviyeti kazanmıştır. Üniversitemiz sadece şehirde ve bölgede değil, hem ülkemizde hem de Ortadoğu'da birçok yere referans olan; toplumla her konuda bilgi birikimini paylaşan ve son derece nitelikli insanlar yetiştiren örnek bir eğitim kurumu haline gelmiştir.

Bilindiği üzere; 5018 sayılı Kamu Mali Yönetimi ve Kontrol Kanunu'nun 9. maddesi ile kamu idarelerine; kalkınma planları, programlar, ilgili mevzuat ve benimsedikleri temel ilkeler çerçevesinde geleceğe ilişkin misyon ve vizyonlarını oluşturmak, stratejik amaçlar ve ölçülebilir hedefler saptamak, performanslarını önceden belirlenmiş olan göstergeler doğrultusunda ölçmek ve bu sürecin izleme ve değerlendirmesini yapmak amacıyla katılımcı yöntemlerle stratejik plan hazırlama; bütçeleri ile program ve proje bazında kaynak tahsislerini, stratejik planları ile uyumlu olacak biçimde performans programlarına dayalı olarak oluşturma zorunluluğu getirilmiştir.

Bu çerçevede hazırlanan ve 2015-2019 dönemi Stratejik Planının ikinci uygulama yılını kapsayan Performans Programının, Üniversitemizin 2016 yılı hedeflerine ulaşmasında iyi bir rehber olması ve başarıyla uygulanmasını dileyerek, Üniversitemiz 2016 Yılı Performans Programının hazırlanmasında gayret ve emeği bulunan tüm Üniversitemiz çalışanlarına teşekkür ederim.

Prof. Dr. M. Yavuz COŞKUN

Rektör

İÇİNDEKİLER

SUNUŞ.....	iii
İÇİNDEKİLER	iv
ŞEKİLLER TABLOSU	v
I. GENEL BİLGİLER.....	1
A. YETKİ, GÖREV VE SORUMLULUKLAR.....	2
B. TEŞKİLAT YAPISI.....	4
C. FİZİKSEL KAYNAKLAR.....	7
1. Bilgi ve Teknolojik Kaynaklar	9
2. Kütüphane Kaynakları	12
D. İNSAN KAYNAKLARI.....	13
E. DİĞER HUSUSLAR.....	17
1. Eğitim Hizmetleri.....	17
2. Sağlık Hizmetleri	18
3. Projeler	20
II. PERFORMANS BİLGİLERİ	21
A. TEMEL POLİTİKA VE ÖNCELİKLER	21
1. Kamu Harcama Politikası	21
2. Eğitim Sisteminin Geliştirilmesi.....	22
3. Ar-Ge ve Yenilikçiliğin Geliştirilmesi.....	23
4. Eğitimin İşgücü Talebine Duyarlılığının Artırılması.....	24
5. Sağlık Sisteminin Geliştirilmesi.....	25
6. Politika Oluşturma ve Uygulama Kapasitesinin Artırılması.....	25
7. E- Devlet Uygulamalarının Yaygınlaştırılması.....	26
B. AMAÇ VE HEDEFLER.....	27
1. Stratejik Amaç Ve Hedefler.....	28
2. 2016 Yılı Performans Programı İçin Belirlenen Öncelikli Amaç ve Hedefler	30
C. PERFORMANS HEDEF VE GÖSTERGELERİ İLE FAALİYETLER.....	30
D. İDARENİN TOPLAM KAYNAK İHTİYACI.....	50
III. EKLER.....	54
A. MALİ BİLGİLER	54
B. FAALİYETLERDEN SORUMLU HARCAMA BİRİMLERİ.....	56

ŞEKİLLER TABLOSU

Tablo 1: Gaziantep Üniversitesi Taşınmazlarının Dağılımı	7
Tablo 2: Gaziantep Üniversitesi Kapalı Alanların Dağılımı.....	8
Tablo 3: Lojmanlar.....	8
Tablo 4: Taşıtlar	9
Tablo 5: Bilgi ve Teknolojik Kaynaklar	11
Tablo 6: Kütüphane Kaynakları	12
Tablo 7: Kütüphane Kullanım Verileri	12
Tablo 8: Akademik Personel Sayıları	13
Tablo 9: Akademik Personel Sayısının Yıllara Göre Dağılımı.....	14
Tablo 10: Sözleşmeli Akademik Personel	15
Tablo 11: Yabancı Uyruklu Öğretim Elemanları.....	15
Tablo 12: İdari Personel Sayıları	15
Tablo 13: İdari Personel Sayısının Yıllar İtibariyle Gelişimi	16
Tablo 14: Öğrenci Sayıları.....	18
Tablo 15: Sağlık Hizmetleri.....	20
Tablo 16: Proje SayılarıT	20
Tablo 17: Stratejik Amaç ve Hedefler	29
Tablo 18: Toplam Kaynak İhtiyacı	50
Tablo 19: İdare Performans Tablosu.....	53
Tablo 20: Fonksiyonel Sınıflandırmaya Göre Ödenek Dağılımı	54
Tablo 21: Ekonomik Sınıflandırmaya Göre Ödenek Dağılımı	55
Tablo 22: Faaliyetlerden Sorumlu Harcama Birimleri	57

I. GENEL BİLGİLER

Üniversitenin Tarihçesi

Gaziantep şehrinin ilk ve tek devlet üniversitesi olan Gaziantep Üniversitesi, 1973 yılında ODTÜ Mühendislik Fakültesine bağlı olarak kurulan Makine Mühendisliği Bölümü ile eğitim-öğretime başlamıştır. 1974 yılında Elektrik Mühendisliğinin açılmasıyla bu iki bölüm, Gaziantep Mühendislik Fakültesi' ne dönüştürülmüştür. Aynı yıl, Temel Bilimler Bölümü ile Lisan Bölümü kurulmuş, Fakülteye 1977 yılında Uygulamalı Kimya Bölümü eklenmiştir. 1981 yılında İnşaat Mühendisliği Bölümü kurulmuş, 1982 de Uygulamalı Kimya Bölümü Gıda Mühendisliği Bölümü, Temel Bilimler Bölümü Fizik Mühendisliği Bölümüne dönüştürülmüştür.

27 Haziran 1987 tarihinde 3389 sayılı yasa ile Mühendislik Fakültesi' ne yeni kurulan fakülte ve yüksekokulların eklenmesiyle Üniversitemiz kurumsal kimliğini kazanmıştır. Üniversitemizdeki fakülte ve yüksekokullar zaman içerisinde çevre il ve ilçelerde yeni üniversitelerin kurulmasına yardımcı olmuştur. Bu kapsamda Harran Üniversitesi, Kahramanmaraş Sütçü İmam Üniversitesi, Adıyaman Üniversitesi ve son olarak da Muallim Rıfat Eğitim Fakültesi, Kilis Fen-Edebiyat Fakültesi, Yusuf Şerefoğlu Sağlık Yüksekokulu ve Kilis Meslek Yüksekokulu üniversitemizden ayrılarak Kilis 7 Aralık Üniversitesi' nin akademik birimlerini oluşturmuştur.

Üniversitemizde Mühendislik Fakültesi, Mimarlık Fakültesi ve Tıp Fakültesi Bölümlerinin tamamı, Fen-Edebiyat Fakültesi' nin ise İngiliz Dili ve Edebiyatı Bölümünün öğrenim dili İngilizce ' dir. Ayrıca Mühendislik Fakültesi öğrencilerine teknik İngilizce, Tıp Fakültesi ve Turizm Otelcilik Yüksek Okulu öğrencilerine mesleki İngilizce dersleri yabancı dil hazırlık sınıfında verilmektedir.

Üniversitemiz birçok alanda büyüyerek bugün itibariyle 15 Fakülte, 5 Yüksekokul, 10 Meslek Yüksekokulu, 4 Enstitü, 23 Araştırma ve Uygulama Merkezi ile 5 Rektörlüğe Bağlı Birim; 1.580 akademik, 1.272 idari personeli ve yaklaşık 44.070'e ulaşan öğrenci sayısı ile ülkemizin köklü üniversiteleri arasında yerini almıştır.

A. YETKİ, GÖREV VE SORUMLULUKLAR

1- Yetki

Türkiye’de Yükseköğretim, T.C. Anayasası’nın 130 ve 131. maddeleri ile 2547 sayılı Yükseköğretim Kanunu ile düzenlenmektedir.

2- Görevler

Türkiye Cumhuriyeti Anayasasının 130. maddesinde ;

- ✓ “Çağdaş eğitim-öğretim esaslarına dayanan bir düzen içinde milletin ve ülkenin ihtiyaçlarına uygun insan gücü yetiştirmek amacı ile; ortaöğretime dayalı çeşitli düzeylerde eğitim-öğretim, bilimsel araştırma, yayın ve danışmanlık yapmak, ülkeye ve insanlığa hizmet etmek üzere çeşitli birimlerden oluşan kamu tüzelkişiliğine ve bilimsel özerkliğe sahip üniversiteler Devlet tarafından kanunla kurulur.
- ✓ Kanun, üniversitelerin ülke sathına dengeli bir biçimde yayılmasını gözetir.
- ✓ Üniversiteler ve bunlara bağlı birimler, Devletin gözetimi ve denetimi altında olup, güvenlik hizmetleri Devletçe sağlanır.” denilmektedir.

2547 sayılı Yükseköğretim Kanununun 12. maddesi uyarınca; Yükseköğretim kurumlarının görevleri;

- ✓ Çağdaş uygarlık ve eğitim-öğretim esaslarına dayanan bir düzen içinde, toplumun ihtiyaçları ve kalkınma planları ilke ve hedeflerine uygun ve ortaöğretime dayalı çeşitli düzeylerde eğitim-öğretim, bilimsel araştırma, yayım ve danışmanlık yapmak,
- ✓ Kendi ihtisas gücü maddi kaynaklarını rasyonel, verimli ve ekonomik şekilde kullanarak, milli eğitim politikası ve kalkınma planları ilke ve hedefleri ile Yükseköğretim Kurulu tarafından yapılan plan ve programlar doğrultusunda, ülkenin ihtiyacı olan dallarda ve sayıda insan gücü yetiştirmek,
- ✓ Türk toplumunun yaşam düzeyini yükseltici ve kamuoyunu aydınlatıcı bilim verilerini söz, yazı ve diğer araçlarla yaymak,
- ✓ Örgün, yaygın, sürekli ve açık eğitim yoluyla toplumun özellikle sanayileşme ve tarımda modernleşme alanlarında eğitilmesini sağlamak,
- ✓ Ülkenin bilimsel, kültürel, sosyal ve ekonomik yönlerde ilerlemesini ve gelişmesini ilgilendiren sorunlarını, diğer kuruluşlarla işbirliği yaparak, kamu kuruluşlarına önerilerde bulunmak suretiyle öğretim ve araştırma konusu yapmak, sonuçlarını toplumun yararına sunmak ve kamu kuruluşlarınca istenecek inceleme ve araştırmaları sonuçlandırarak düşüncelerini ve önerilerini bildirmek,

- ✓ Eğitim-öğretim seferberliği için de örgün, yaygın, sürekli ve açık eğitim hizmetini üstlenen kurumlara katkıda bulunacak önlemleri almak,
- ✓ Yörelerdeki tarım ve sanayinin gelişmesine ve ihtiyaçlarına uygun meslek elemanlarının yetişmesine ve bilgilerinin gelişmesine katkıda bulunmak, sanayi, tarım ve sağlık hizmetleri ile diğer hizmetleri ile hizmetlerde modernleşmeyi, üretimde artışı sağlayacak çalışma ve programlar yapmak, uygulamak ve yapılanlara katılmak, bununla ilgili kurumlarla işbirliği yapmak ve çevre sorunlarına çözüm getirici önerilerde bulunmak,
- ✓ Eğitim teknolojisini üretmek, geliştirmek, kullanmak, yaygınlaştırmak,
- ✓ Yükseköğretimin uygulamalı yapılmasına ait eğitim-öğretim esaslarını geliştirmek, döner sermaye işletmelerini kurmak, verimli çalıştırmak ve bu faaliyetlerin geliştirilmesine ilişkin gerekli düzenlemeleri yapmak.” olarak belirlenmiştir. Üniversitemiz de bir yükseköğretim kurumu olarak bu görevleri yerine getirmek için 27.06.1987 tarihinde 3389 sayılı yasa ile kurulmuştur.

3- Sorumluluklar

Üst yönetici olan Rektör, iç kontrol sisteminin kurulması ve gözetilmesinden, harcama yetkilileri ise görev ve yetki alanları çerçevesinde, idari ve malî karar ve işlemlere ilişkin olarak iç kontrolün işleyişinden sorumludur.

Üniversitemizin malî hizmet birimi olan Strateji Geliştirme Dairesi Başkanlığı, iç kontrol sisteminin kurulması, standartlarının uygulanması ve geliştirilmesi konularında çalışmalar yapmakta ve ön malî kontrol faaliyetini yürütmektedir. Muhasebe yetkilisi de, muhasebe kayıtlarının usulüne ve standartlara uygun, saydam ve erişilebilir şekilde tutulmasından sorumludur.

Üst yönetici, harcama yetkilileri ve diğer yöneticiler, mesleki değerlere ve dürüst yönetim anlayışına sahip olunmasından, malî yetki ve sorumlulukların bilgili ve yeterli yöneticilerle personele verilmesinden, belirlenmiş standartlara uyulmasının sağlanmasından, mevzuata aykırı faaliyetlerin önlenmesinden, kapsamlı bir yönetim anlayışıyla uygun bir çalışma ortamının ve saydamlığın sağlanmasından görev ve yetkileri çerçevesinde sorumludurlar. Üst yönetici ve bütçe ile ödenek tahsis edilen harcama yetkilileri her yıl, iş ve işlemlerinin amaçlara, iyi malî yönetim ilkelerine, kontrol düzenlemelerine ve mevzuata uygun bir şekilde gerçekleştirildiğini içeren iç kontrol güvence beyanını düzenler ve birim faaliyet raporları ile idare faaliyet raporlarına eklerler.

B. TEŞKİLAT YAPISI

Üniversite Yönetim Organları

Gaziantep Üniversitesinin yönetim ve organizasyonu 2547 sayılı yasa hükümlerine göre belirlenmiştir. Üniversitenin yönetim organları Rektör, Üniversite Senatosu ve Üniversite Yönetim Kuruludur.

Rektör; Profesör akademik unvanına sahip kişiler arasından görevdeki rektörün çağrısı ile toplanacak üniversite öğretim üyeleri tarafından seçilecek altı aday arasından Yüksek Öğretim Kurulunda belirlenen üç aday içinden Cumhurbaşkanınca dört yıl süre ile atanır. İki dönemden fazla rektörlük yapılamaz. Rektör, üniversitenin tüzel kişiliğini temsil eder ve üniversitenin en üst yöneticisidir. Rektör, çalışmalarında kendisine yardım etmek üzere, üniversitenin aylıklı profesörleri arasından en çok üç kişiyi rektör yardımcısı olarak seçer.

Senato; Rektörün başkanlığında, rektör yardımcıları, dekanlar ve her fakülteden fakülte kurullarınca üç yıl için birer öğretim üyesi ile rektörlüğe bağlı enstitü ve yüksekokul müdürlerinden teşekkül eder. Senato, üniversitenin akademik organı olarak işlev görür. Bu kapsamda üniversitenin eğitim-öğretim, bilimsel araştırma ve yayım yapan faaliyetlerinin esasları hakkında karar almak ve Üniversite Yönetim Kuruluna üye seçmek temel görevleri arasındadır.

Üniversite Yönetim Kurulu; Rektörün başkanlığında dekanlardan, üniversiteye bağlı değişik öğretim birim ve alanlarını temsil edecek şekilde senato tarafınca dört yıl için seçilecek üç profesörden oluşur. Üniversite yönetim kurulu, idari faaliyetlerde rektöre yardımcı bir organ olarak işlev görmektedir.

Fakülte, Enstitü ve Yüksekokul düzeyinde yönetim organları aşağıdaki gibidir.

Fakülte organları; Dekan, Fakülte Kurulu ve Fakülte Yönetim Kurulundan oluşur.

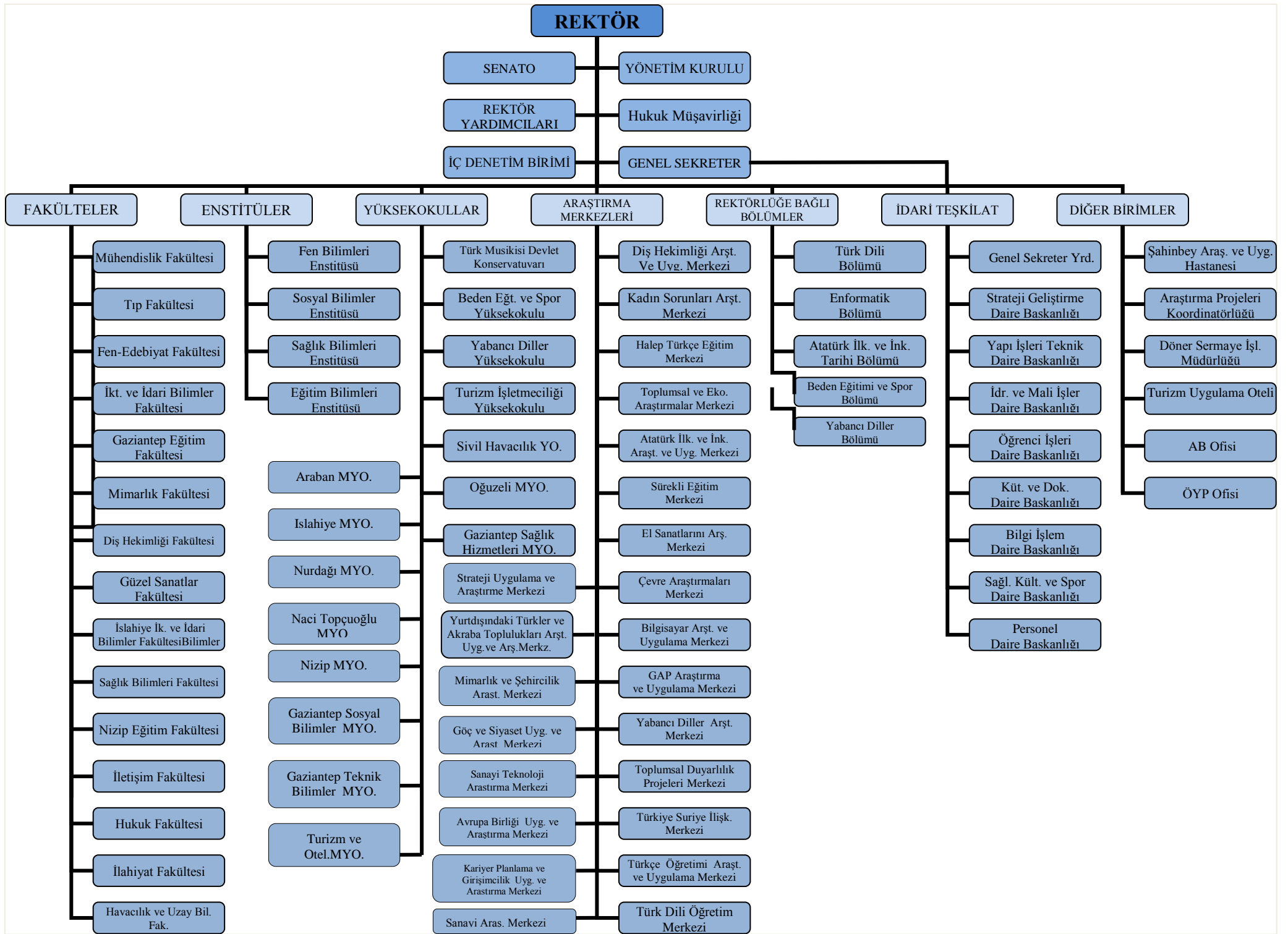
Enstitü Organları; Enstitü Müdürü, Enstitü Kurulu ve Enstitü Yönetim Kurulundan oluşur.

Yüksekokul Organları; Yüksekokul Müdürü, Yüksekokul Kurulu ve Yüksekokul Yönetim Kurulundan oluşur. Fakülte ve yüksekokullar bölüm, anabilim dalı ve bilim dalı olarak yapılırlar.

İdari Yönetim; İdari teşkilatın başı Genel Sekreterdir. Genel Sekretere bağlı Genel Sekreter Yardımcılığı, Daire Başkanlıkları, Müdürlükler, Hukuk Müşavirliği ve diğer idari birimler bulunmaktadır. Ayrıca akademik birimlerde fakülte/yüksekokul/enstitü sekreterleri bulunmaktadır.

Bunlar buldukları birimlerin üst yöneticisine (Dekan ve Yüksekokul Müdürleri) bağılı olup birimlerindeki idari işleyişten sorumludurlar.

İç Denetim Birimi; Üniversitemizde 5018 sayılı Kamu Mali Yönetimi ve Kontrol Kanunu ile bu kanuna göre çıkartılan yönetmelikler uyarınca atanan iç denetçilerimiz bir program dâhilinde iç denetim faaliyetlerini sürdürmekte ve Üst Yöneticiye rapor halinde sunmaktadır.



C. FİZİKSEL KAYNAKLAR

Gaziantep Üniversitesinin toplam yüzölçümü 3.481.105,10 m², toplam kapalı alanı ise 440.392,00 m² dir. Üniversitemizin toplam 7 adet yerleşkesi vardır. Bu yerleşkelerin en büyüğü olan merkez kampus yüzölçümü 1.531.560,35 m² (Hangar ve Alleben göleti dahil), kapalı alanı 388.965,00 m² dir. Küçükkızılhisar mahallesi Üniversite alanı toplam yüzölçümü 131.620,00 dir.

Diğer Yerleşkelerin toplam açık ve kapalı alanları ise;

- Nizip Yerleşkesi toplam açık alan 807.002,56 m², kapalı alan 11.900 m²,
- İslâhiye Yerleşkesi toplam açık alan 346.729,35 m²,kapalı alan 9.460 m²,
- Araban Yerleşkesi toplam açık alan 117.604,13 m², kapalı alan 3.600 m²,
- Nurdağı Yerleşkesi toplam açık alan 474.605,00 m², kapalı alan 2.100 m²,
- Oğuzeli Yerleşkesi toplam açık alan 19.834,94 m², kapalı alan 5.650 m²,
- Naci Topçuoğlu Yerleşkesi toplam açık alan 31.349,77 m², kapalı alan 10.535 m²,
- Onkoloji Hastanesi Yerleşkesi toplam açık alanı 20.799,00 m², kapalı alanı 8.182,00 m² dir.

GAZİANTEP ÜNİVERSİTESİ TAŞINMAZLARIN YILLARA GÖRE DAĞILIMI			
Yerleşke Adı/Birim/Bölüm	Yıllara Göre Taşınmazların Alanı (m2)		
	2013	2014	2015
Merkez Kampüsü	2.566.503,00	2.558.613,18	1.526.941,17
Onkoloji Hastanesi	20.799,00	20.799,00	20.799,00
Küçükkızılhisar Üniv. Alanı	131.620,00	131.620,00	131.620,00
Sarısalkım Mah. (Alleben Göleti)	-	3.019,18	3.019,18
Hangar	-	1.600,00	1.600
Nizip Meslek Yüksekokulu + Eğitim Fakültesi	807.002,56	807.002,56	807.002,56
Araban Meslek Yüksekokulu	15.000	99.600,00	117.604,13
İslahiye Meslek Yüksekokulu	176.465,28	176.465,28	176.465,28
İslahiye İktisadi İdari Bilimler Fakültesi	170.264,07	170.264,07	170.264,07
Nurdağı Meslek Yüksekokulu	470.495,00	470.495,00	470.495,00
Nurdağı Meslek Yüksekokulu Su Kuyusu	4.110	4.110,00	4.110,00
Naci Topçuoğlu Meslek Yüksekokulu	31.349,77	31.349,77	31.349,77
Oğuzeli Meslek Yüksekokulu	19.835	19.834,94	19.834,94
TOPLAM	4.413.443,68	4.494.772,98	3.481.105,10

Tablo 1: Gaziantep Üniversitesi Taşınmazlarının Dağılımı

GAZİANTEP ÜNİVERSİTESİ KAPALI ALANLARIN DAĞILIMI

Yerleşke Adı/Birim/Bölüm	Kapalı Alan Miktarı (m2)			Toplam (m2)
	Üniversite	Maliye Haz.	Diğer	
Merkez Kampüsü *	379.708	8.300	957	388.965
Onkoloji Hastanesi	8.182	-	-	8.182
Nizip Eğitim Fakültesi	5.650	-	-	5.650
Nizip Meslek Yüksekokulu	6.250	-	-	6.250
Araban Meslek Yüksekokulu	3.600	-	-	3.600
İslahiye Meslek Yüksekokulu	-	-	3.810	3.810
İslahiye İktisadi İdari Bilimler Fakültesi	5.650	-	-	5.650
Nurdağı Meslek Yüksekokulu (Nurdağı Belediyesinden Tahsisli)	-	-	2.100	2.100
Naci Topçuoğlu Meslek Yüksekokulu	10.535	-	-	10.535
Oğuzeli Meslek Yüksekokulu	5.650	-	-	5.650
TOPLAM	425.225	8300	6.867	440.392

Tablo 2: Gaziantep Üniversitesi Kapalı Alanların Dağılımı

* Merkez Kampüsü'ne; Cenani Konağı 1. Konak (707 m2), Cenani Konağı 2. Konak (530 m2) ve Havra Binası (957 m2) kapalı alanları da dahil edilmiştir.

LOJMANLAR

Üniversitemizin merkez kampusunda 88 adet, İslahiye kampusunda ise 4 adet olmak üzere toplam 92 lojman bulunmaktadır. Merkez kampüsteki lojmanların 8 tanesi dubleks, 16 tanesi 2+1, geriye kalan 64 tanesi ise 3+1'dir.

LOJMANLAR				
	2014		2015	
	Dolu	Boş	Dolu	Boş
Sayısı (Adet)	86	6	86	6

Tablo 3: Lojmanlar

TAŞITLAR

2015 yılı Merkezi Yönetim Bütçe Kanunu ile Üniversite bütçemize 5 adet taşıt konulmuş ve yıl içinde bu taşıtlar için Bakanlar Kurulu izni alınmıştır. Ancak bu taşıtlardan bir adet otobüs (Sürücü dâhil en az 27 kişilik) bütçeden, 1 adet Binek Otomobil ve 1 adet Minibüs (Sürücü dâhil en az 17 kişilik) hibe yoluyla alınmıştır. Havacılık ve Uzay Bilimleri Fakültesini öğrencilerinin uygulama eğitiminde kullanılmak üzere 2 adet uçak alınmıştır.

MEVCUT TAŞITLAR			
Taşıt Cinsi	Kuruma Ait Taşıtlar	Hizmet Alımı Yoluyla Edinilmiş Taşıtlar	2016 Yılında Edinilmesi Düşünülen Taşıtlar
Binek Otomobil	13	-	1
Station-Wagon	3	-	-
Minibüs (Sürücü dahil en fazla 17 kişilik)	6	5*+1**	1
Pick-up (Kamyonet, şoför dahil 3 veya 6 kişilik)	6	-	-
Panel	3	-	-
Midibüs (Sürücü dahil en fazla 26 kişilik)	1	2**	-
Otobüs (Sürücü dahil en az 27 kişilik)	9	2**	-
Kamyon şasi-kabin (tam yük ağırlığı en az 12.000 kg)	2	-	-
Kamyon şasi-kabin tam yüklü ağırlığı en az 3.501 kg	-	-	1
Ambulans (Tıbbi donanımlı)	4	-	2
İş makinesi JCB	1	-	-
Mini Loder	1	-	-
Hidrolik Plantkom	1	-	-
İtfaiye Aracı	3	-	-
Traktör	16	-	-
Yol Süpürme Aracı	1	-	-
TOPLAM	70	10	5

Tablo 4: Taşıtlar

(*) Bu taşıtların giderleri Döner Sermaye Bütçesinden ödenmektedir.

(**) İdari ve Mali İşler bünyesinden hizmet alımı yoluyla karşılanmaktadır.

1. Bilgi ve Teknolojik Kaynaklar :

Üniversitemiz tüm birimlerin bordro sicil ve istihkak dağıtımı, malzeme ve evrak hareketleri, kütüphane hizmetleri hareketleri, personel özlük işleri ve her türlü öğrenci hareketlerinde otomasyon sistemlerini kullanarak hizmet vermektedir. Bu kapsamda, Üniversitemiz Bilgi İşlem Daire Başkanlığı' nın bilişim alanında hizmet vermeye yönelik alt yapı çalışmaları teknolojik gelişmeler takip edilerek, kesintisiz ve kaliteli bir iletişim hizmetinin verilmesi amaçlanmaktadır. Bu doğrultuda, network bağlantı hatlarının geneli F/O kablolarla yapılmaktadır.

Üniversitemiz merkez ve uzak kampüslerinde, kablo yada wireless ile gerçekleştirilen internet bağlantıları network üzerinden DHCP ve DNS serverleri aracılığıyla IP atamaları yapılarak gerçekleştirilmektedir. Daha önceki yıllarda internet bağlantıları kontrol ve denetim yapılmadan sağlanırken, 2010 yılı Ocak ayından itibaren merkez kampüsümüz başta olmak üzere Bilgi İşlem Daire Başkanlığı' na kayıtlı olan ve yetki verilen cihazlar üzerinden erişim sağlanmaktadır. Bu

sistem EduRoam ile bütünleştirilerek ULAKNET üzerinden Türkiye genelindeki tüm üniversitelerle ve dünya ile entegre edilmiştir. ULAKNET sayesinde ülkemiz genelinde ve daha sonra EduRoam kapsamında tüm dünya üzerinde 35 ülkede üniversitemiz serverleri üzerindeki kendi kullanıcı bölgelerine ve e-mail hesaplarına herhangi bir IP-MAC adres vs kaydı yaptırmadan ve herhangi bir yere başvurmadan üye kurum ve kuruluşlar üzerinden erişebileceklerdir ve internete bağlanabileceklerdir. Üniversitemiz personel ve öğrencilerinin kimlik kartları; ödeme ve kampüs-bina giriş çıkış kontrolleri için kullanılan akıllı kart sistemi Bilgi İşlem Daire Başkanlığı yazılım, network ve altyapı çalışmarındaki teknik desteği ile kullanılmaktadır.

Bilgi İşlem Daire Başkanlığı bünyesinde server denemeleri yapılmış ve kullanılmaya başlanılmış olan Multi-videokonferans sisteminin aktif olarak tüm üniversite personelimiz tarafından kullanılmasına imkan sağlamak üzere bir Multi-video konferans salonu hazırlıkları devam etmektedir. Salonun kullanıma hazırlanması ile isteyenlere seminerler düzenlenerek kullanıma açılacaktır. Yine Bilgi İşlem Daire Başkanlığı bünyesinde yapılmış ve kullanılmaya başlanılmış olan etkileşimli ders anlatımına imkan sağlayan İnteraktif Tahta Sistemi denemeleri devam etmekte olup önümüzdeki dönemde aktif olarak tüm üniversite akademik personelimiz tarafından kullanılmasına imkan sağlamak üzere isteyenlere tanıtım ve kullanım seminerleri verilecektir.

Üniversite Sanayi İşbirliği projesi kapsamında akademisyenlerin, şehrimizdeki sanayici ve iş adamlarının bilgilerinin girilip; ihtiyaç duydukları araştırmacıya kolayca ulaşabilmelerini sağlayan ve Ar-Ge çalışmalarını hızlandırması düşünülen sistem için yazılım çalışmaları devam etmektedir.

Google Earth üzerinde hazırlanmış olan Üniversitemiz 3-boyutlu kampüs çalışmamız ülkemizde tek 3-D kampüs uygulaması olup, binaların, kampüs genel görünüm ve yapısının anlaşılması amacıyla özellikle çeşitli sınavlara giren adayların kolaylıkla giriş yerlerini bulmalarına yardımcı olacaktır. Şu an için Tıp Fakültesi Hastanemiz Google Earth üzerinde izlemeye açık olup, Amfi Tiyatro, Gaziantep MYO, Biyoloji Bölümü yüklemeleri yapılmış olup Google'dan onayları beklenmektedir. Ayrıca inşası bitmiş olan Diş Hekimliği Fakültesi binası, ek binalar ve inşaatı bitecek olan diğer binalar da üç boyutlu olarak tasarlanıp yüklenecek ve tüm kampüs 3-D olarak sunulmuş olacaktır. Önümüzdeki yıllarda Google Earth üzerinde yapılan aynı çalışmanın Microsoft Bing 3D üzerinde de yapılması ve kullanıma sunulması düşünülmektedir.

Üniversitemiz web sayfası modern bir arayüz yapısı uygulanarak daha kolay bir erişime kavuşturuldu. Hedef kitlelere uygun yapısı ile site içerisinde dolaşım kolaylaşırken, üniversitemizin

etkinlik, haber ve duyuruları ön plana çıkarıldı. Twitter, facebook ve youtube vs. gibi sosyal medya hesaplarının etkin yönetimi ile yüksek bir kullanıcı oranına ulaşıldı.

360 derece sanal tur ile aday öğrencilerin kampüs hakkında fikir sahibi olmalarına olanak sağlanırken etkin bir platform olan google earth'te de 3B bina yapısı sağlandı. Daha önceden optik okuyucularla bazı bölümlerde yapılan öğretim elemanı ve ders değerlendirme anketleri elektronik ortama taşınarak tüm bölümlerde dönem sonlarında uygulanmaya başlandı. Uluslararası öğrenci alımlarında başvurular elektronik ortama taşınarak değerlendirme sürecine etkin katkısı sağlandı.

Sonuç olarak Üniversitemiz teknolojik gelişmeleri yakından takip etmekte ve bu teknolojilere entegre olmaya çalışmaktadır. Üniversitemiz hizmetlerini aşağıda bulunan bilgisayar ve sistemler aracılığıyla yapmaktadır.

BİLGİ VE TEKNOLOJİK KAYNAKLAR	
Cinsi	Toplam
Projeksiyon	852
Slayt Makinesi	21
Episkop	7
Barkod Okuyucu ve Optik Okuyucular	424
Baskı Makinesi	8
Yazıcılar	1780
Fotokopi Makinesi	177
Faks Cihazı	68
Fotoğraf Makinesi	118
Kameralar	166
Televizyonlar	779
Tarayıcılar	361
Güç Kaynağı	197
Mikroskoplar	388
TOPLAM	5.346

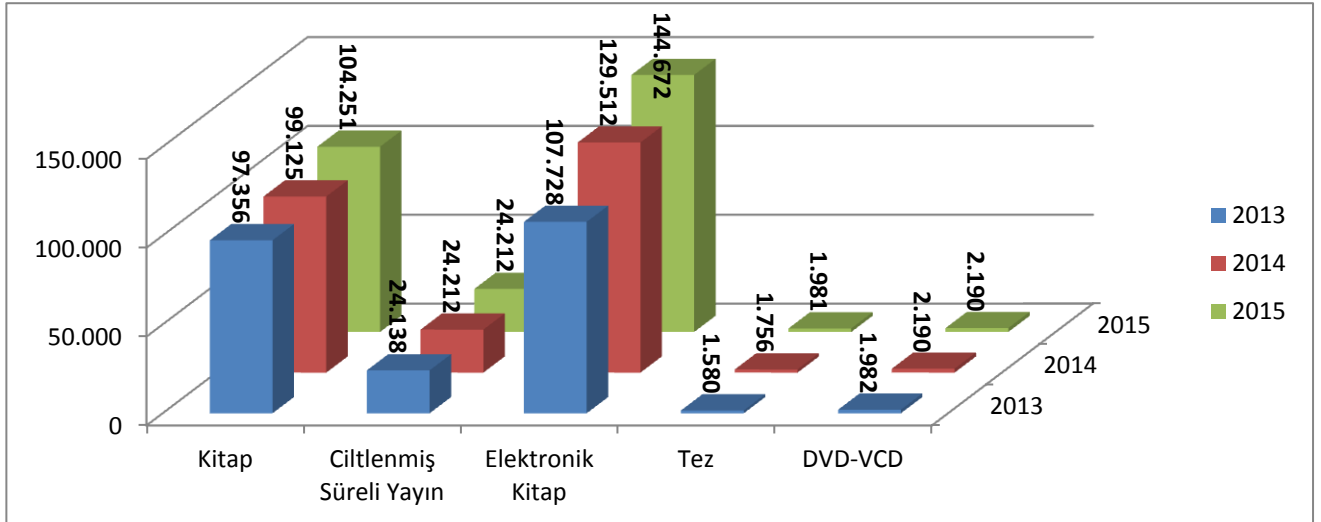
Tablo 5: Bilgi ve Teknolojik Kaynaklar

2. Kütüphane Kaynakları :

KÜTÜPHANE KAYNAKLARI					
Kitap Türü	2014 Yılı Sonu Yayın Sayısı	2015 Yılı Kütüphaneye Giren Yayın Sayısı			2015 Yılı Sonu Yayın Sayısı
		Bağış	Satın Alınan	Toplam	
Kitap	99.125	993	4.133	5.126	104.251
Ciltlenmiş Süreli Yayın	24.212	-	-	-	24.212
Elektronik Kitap *	129.512	-	15.160	15.160	144.672
Tez	1.756	225	-	225	1.981
DVD-VCD	2.190	-	-	-	2.190
TOPLAM	256.795	1.218	19.293	20.511	277.306

Tablo 6: Kütüphane Kaynakları

* e-kitaplardan 44 adeti satın alma, 144.628 adedi ise abonelik sistemiyle temin edilmektedir.



KÜTÜPHANE KULLANIM VERİLERİ				
Kayıtlı Kullanıcı	Kayıtlı Kullanıcı Sayısı	Ödünç Alma	İade	Toplam
Akademik Personel	1.039	2.545	2.473	5.018
İdari Personel	737	462	433	895
Öğrenci	40.807	27.189	26.760	53.949
TOPLAM	42.583	30.196	29.666	59.862

Tablo 7: Kütüphane Kullanım Verileri

D. İNSAN KAYNAKLARI

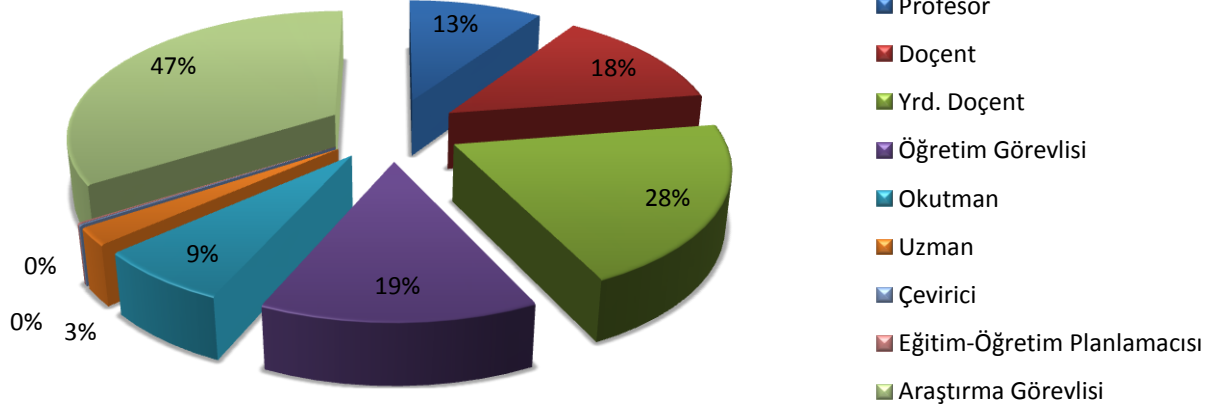
Bir kurumdan beklenen verimin elde edilmesini belirleyen temel faktörlerin başında kurumda çalışanlar gelmektedir. Bu sebeple insan kaynakları kurumun başarısını etkileyen en önemli faktörlerden biridir. Kurum amaç ve hedeflerine ulaşmak için insan kaynakları planlamasını çok iyi yapmak zorundadır, çünkü belirlediği amaç ve hedeflere kaliteli insan gücüyle ulaşacaktır. Üniversitemiz insan kaynakları yönetimine büyük önem vermektedir. Bu kapsamda kurumumuz önümüzdeki yıllarda hangi alanda ne kadar elemana ihtiyaç duyulduğunu belirleyerek, planlamasını buna göre yapmakta ve gelecek olan personellere yönelik eğitim programları hazırlamaktadır. Hizmet içi eğitimleri sürekli kılarak personelin performansını artırmak, sunulan hizmetlerin kalitesini ve sürekliliğini artırmak, iş analizlerine dayalı insan gücü planlamasını yapmak ve birimlerin ihtiyaçlarının tespit edilerek insan kaynakları planlamasının buna göre yapılmasını sağlamak temel felsefemizdir.

Üniversitemizin 1.531' i kadrolu, 49' u sözleşmeli olmak üzere toplam 1.580 akademik personeli ile 1.271' i kadrolu, 55' i sözleşmeli olmak üzere toplam 1.326 idari personeli bulunmaktadır. Üniversitemiz akademik ve idari personel sayıları, yabancı uyruklu öğretim elemanları sayısını gösteren tablolar aşağıda yer almıştır.

AKADEMİK PERSONEL SAYILARI			
Ünvan	Kadroların Doluluk Oranlarına Göre		
	Dolu	Boş	Toplam
Profesör	178	21	199
Doçent	142	132	274
Yrd. Doçent	328	99	427
Öğretim Görevlisi	242	48	290
Okutman	113	31	144
Uzman	21	24	45
Çevirici	1	2	3
Eğitim-Öğretim Planlamacısı	1	2	3
Araştırma Görevlisi	505	210	715
TOPLAM	1.531	569	2.100

Tablo 8: Akademik Personel Sayıları

2015 Yılı Akademik Kadroların Dolu Kadro İçindeki Oranı (%)



AKADEMİK PERSONEL SAYISININ YILLAR İTİBARIYLA GELİŞİMİ

Unvan	2013	2014	2015
Profesör	163	169	178
Doçent	107	127	142
Yrd. Doçent	281	296	328
Öğretim Görevlisi	233	228	242
Okutman	112	109	113
Uzman	19	21	21
Çevirici	-	1	1
Eğitim-Öğretim Planlamacısı	-	1	1
Araştırma Görevlisi	547	545	505
Toplam	1.462	1.497	1.531

Tablo 9: Akademik Personel Sayısının Yıllara Göre Dağılımı

SÖZLEŞMELİ AKADEMİK PERSONEL				
Unvan	Kişi Sayısı			Dağılım Oranı (%)
	Kadın	Erkek	Toplam	
Profesör	-	8	8	16
Doçent	-	2	2	5
Yrd. Doçent	4	14	18	37
Öğretim Görevlisi	3	5	8	16
Okutman	4	4	8	16
Sanatçı Öğretim Elemanı	-	5	5	10
Toplam	11	38	49	100

Tablo 10: Sözleşmeli Akademik Personel

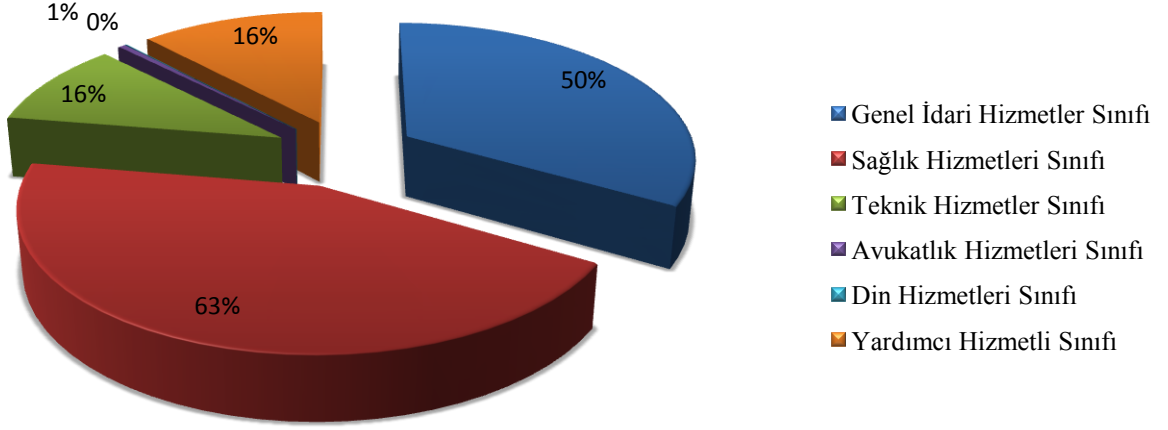
YABANCI UYRUKLU ÖĞRETİM ELEMANLARI			
Unvan	Geldiği Ülke	Çalıştığı Bölüm	Kişi Sayısı
Profesör	Suriye, Azerbaycan, Irak	Tıp Fak. Konservatuar Müh Fak. Tıp Fak. İlahiyat Fak.	8
Doçent	Azerbaycan, Kanada	Konservatuar, İletişim Fak.	2
Yrd. Doçent	Suriye, Almanya, Mısır, Tayvan, Azerbaycan, İran, Irak, Kırgızistan, İngiltere, Kazakistan	İlahiyat Fak. Müh. Fak. Eğit. Fak. Fen Edb. Fak. İslahiye MYO. Tıp Fak. İslahiye İkt. İdr. Bil. Fak. Mimarlık Fak. Hav. Uzay Bil. Fak. Konservatuar Tıp Fak.	17
Öğretim Görevlisi	Suriye, Azerbaycan, Yunanistan, Avusturya, Hollanda	Tıp Fak. Güzel San. Fak. Fen Edb. Fak. İletişim Fak. Mimarlık Fak.	8
Okutman	Suriye, İran, Fransa, Tayvan, Amerika, Avusturya	Yabancı Diller YO. Fen Edb. Fak. İlahiyat Fak.	9
Toplam			44

Tablo 11: Yabancı Uyruklu Öğretim Elemanları

İDARİ PERSONEL SAYILARI			
İdari Kadro	Kadroların Doluluk Oranlarına Göre		
	Dolu	Boş	Toplam
Genel İdari Hizmetler Sınıfı	415	193	608
Sağlık Hizmetleri Sınıfı	550	256	806
Teknik Hizmetler Sınıfı	126	56	182
Avukatlık Hizmetleri Sınıfı	3	5	8
Din Hizmetleri Sınıfı	0	1	1
Yardımcı Hizmetli Sınıfı	177	41	218
Toplam	1.271	552	1.823

Tablo 12: İdari Personel Sayıları

2015 Yılı İdari Kadroların Dolu Kadro İçindeki Oranı (%)



İDARİ PERSONEL SAYISININ YILLAR İTİBARIYLA GELİŞİMİ

İdari Kadro	2013	2014	2015
Genel İdari Hizmetler Sınıfı	417	423	415
Sağlık Hizmetleri Sınıfı	590	567	550
Teknik Hizmetler Sınıfı	136	133	126
Avukatlık Hizmetleri Sınıfı	3	3	3
Din Hizmetleri Sınıfı	-	1	0
Yardımcı Hizmetli Sınıfı	157	158	177
Toplam	1.303	1285	1.271

Tablo 13: İdari Personel Sayısının Yıllar İtibariyle Gelişimi

E. DİĞER HUSUSLAR

1. Eğitim Hizmetleri:

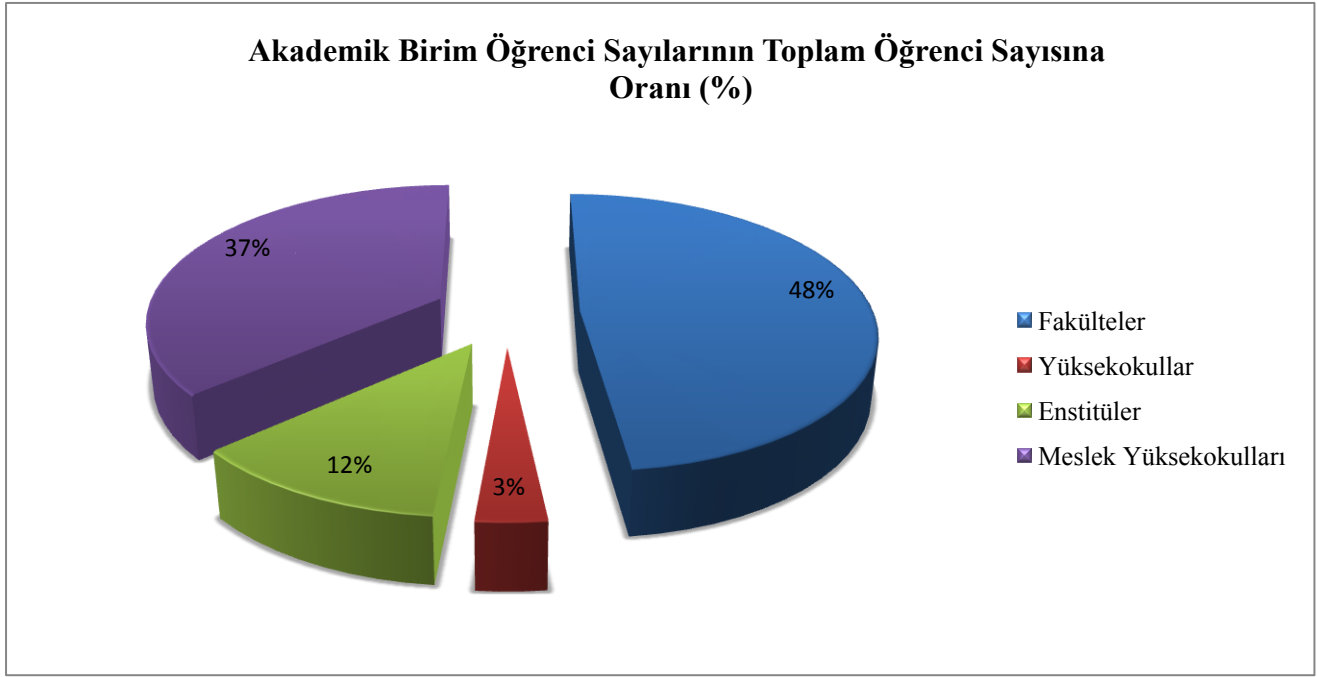
Üniversitenin ürettiği bilgiyi toplumla paylaşarak, toplumun gelişimine öncülük etmek ve geleceğe kalıcı değerlere bırakmak gibi bir görevi de vardır. Bu itibarla da üniversiteyle toplumun sosyal, eğitim, estetik, sanat, kültür ve endüstri alanlarında ara yüzü genişletilerek işbirlikleri ve sıcak temaslar sağlanmalıdır. Bu düşünceden hareketle uygulamaya konulan “Toplumsal Duyarlılık Projeleri” dersi Türkiye’de devlet üniversitelerinde bir ilktir ve bu program her öğrencinin zorunlu olarak aldığı bir derstir. Bu ders ile öğrencilerimize; hem insana dair, topluma dair bir duyarlılık aşılmakta hem de toplumun her katmanına, her kesimine yönelik konular tespit edilerek, gerek Valilik, Belediyeler, Odalar, Kaymakamlıklar gibi kamu kurumlarıyla, gerekse Sivil Toplum Kuruluşlarıyla yakın işbirliği içerisinde toplumsal duyarlılık projeleri gerçekleştirilmektedir. Ayrıca; kültür sanat konularındaki toplumla olan işbirliklerimizin yanı sıra bulunduğumuz bölgenin eğitim sorunlarına da sahip çıkarak, bu konuda çalıştaylar ve özgün projeler gerçekleştirilmektedir.

Türkiye de birçok ilklere model olan Üniversitemiz; 2012 yılında bir ilk olan İntörn uygulamasına Mühendislik Fakültesinde başlatmıştır. Mühendislik Fakültesinde 1010 öğrencimiz, İktisadi ve İdari Bilimler Fakültemizde ise 350 öğrencimiz intörn öğrenci olarak çalışmaya başlamıştır. Bu uygulamayla mezunlarımız daha fazla deneyim kazanarak iş bulma konusunda avantajlı konuma gelmiştir. Mühendislik, İktisadi ve İdari Bilimler ve İletişim Fakültelerinden sonra artık meslek yüksekokullarındaki öğrencilerin de son sınıfın ikinci dönemlerinde intörn uygulamasına geçilecektir.

Çağdaş bilimin tüm bilgi ve tekniğinin öğrencilerine aktarılmasını sağlayan bir anlayış içerisinde ön lisans, lisans, yüksek lisans, doktora eğitimi ve öğretimi hizmeti veren Üniversitemiz, bir sanayi merkezi olan ilimizde sanayinin gelişmesi için Üniversite-sanayi işbirliği anlayışı çerçevesinde sanayi kuruluşlarına da rehberlik etmektedir. 2015 yıl sonu itibariyle fakültelerde 21.240, yüksekokullarda 1.438, meslek yüksekokullarında 16.090, enstitülerde ise 5.302 öğrenci eğitim görmekte olup toplam öğrenci sayısı 44.070’ dir.

ÖĞRENCİ SAYILARI			
Birimin Adı	1. Öğretim	2. Öğretim	Toplam Öğrenci Sayısı
Fakülteler	16.048	5.192	21.240
Yüksekokullar	922	516	1.438
Enstitüler	4.167	1.135	5.302
Meslek Yüksekokulları	11.008	5.082	16.090
Toplam	32.145	11.925	44.070

Tablo 14: Öğrenci Sayıları



2. Sağlık Hizmetleri :

✓ Gaziantep Üniversitesi Şahinbey Araştırma ve Uygulama Hastanesi;

Sağlık açısından bakıldığında; Üniversite hastanemiz özellikle çevre illerden ve komşu ülkeler Irak, Suriye ve Ürdün'den yoğun taleple karşılaşmakta olup, hakem hastane olarak bölgenin tek hastanesi konumundadır. 2000 yılında kampüs içinde yer alan bina hizmete alınmış ve geçen yıllar içinde fiziki kapasite sürekli gelişmiştir. İhtiyaçların şekil ve boyut değiştirmesi ile sürekli yenilenme devam etmektedir. 944 yatak kapasiteli hastanelerimizde günlük ortalama 1.800 dolayında poliklinik hizmeti verilmekte, yılda 100.000'in üzerinde de ameliyat yapılmaktadır.

Üniversitemiz Hastanesi, tıp alanında Türkiye'nin en iyi araştırma ve uygulama hastanelerinden biridir. Şahinbey Araştırma ve Uygulama Hastanesi ile şehrimizin ve bölgemizin ve hatta komşu ülkelerin sağlık sorunlarına çözüm üretilmektedir. Hastanenin organ nakli konusunda nakil istatistikleri incelendiğinde dünya ölçeğinde bir konuma yerleşmiş olduğu görülecektir. Organ

Nakli Merkezinde karaciğer, kemik iliği ve böbrek nakli gibi nakiller başarıyla yapılmaktadır. Organ Nakli Kliniğinde 16 çift yataklı, 5 tek yataklı hasta odası, bir 4 yataklı yoğun bakım ünitesi, toplantı odası, poliklinik odası, hemşire odası, sorumlu hemşire odası, iki malzeme deposu bulunmaktadır.

✓ **Gün Hastanesi;**

Gaziantep Üniversitesi Şahinbey Araştırma ve Uygulama Hastanesi bünyesinde bulunan Gün Hastanesi; gününbirlik tedavi edilebilecek hastaların daha hızlı ve seri bir şekilde işlemlerinin yapılmasını sağlamak amaçlı kurulan gün hastanesi de bölgede ilk olma özelliği taşımaktadır. Kendi içinde ameliyathaneleri ve konforlu klinik imkanlarını mevcuttur.

✓ **Onkoloji Hastanesi;**

Güneydoğunun ilk kanser hastanesi olan Gaziantep Üniversitesi Onkoloji Hastanesi Gaziantep'te hayırseverimizin büyük katkılarıyla 2006 yılında yapılmıştır. 118 yatak kapasiteli olan Gaziantep Üniversitesi Onkoloji Hastanesi; en modern ve en gelişmiş radyoterapi ve kemoterapi cihazlarıyla, her türlü kanserin teşhis ve tedavi uygulamasını yapabilecek donanıma sahiptir. Radyasyon Onkolojisi alanında sahip olduğu iki adet Lineer hızlandırıcı cihazı ve kobalt cihazı ile hastalara radyoterapi uygulanmaktadır. Lineer accelator; hızlandırıcı cihazlarımızda "X" ışın enerjisinin yanı sıra elektron enerjileri de kullanılmaktadır. Bölgede ilk kez uygulanan Hasta Transport Sistemi ile Transport görevlisi tarafından hastalar sedye ve tekerlekli sandalye ile odalarından alınarak doktoruna veya radyoterapi-kemoterapi uygulama odasına götürülmekte ve tekrar güvenle odalarına alınmaktadırlar.

Konusunda uzman hekimlerimiz tarafından muayeneleri yapılan hastalarımızın mümkün olan en çok yararı elde edebilecekleri tedavi süreci belirlenmektedir. Hastaların tanı tedavi sürecinin hızlı olabilmesi amacıyla bünyesinde laboratuvarı hizmeti veren hastanemiz sadece Gaziantep ve çevre illere değil komşu ülkelerden gelen hastalarında umut ışığı olmuştur. 2015 yılında tedavi gören hasta sayısı 21.421 gibi küçümsenmeyecek bir rakama ulaşmıştır.

✓ **Diş Hekimliği Fakültesi;**

Diş Hekimliği Fakültesi, 31.10.2006 tarihinde 26332 sayılı Resmi Gazete'de yayımlanarak kurulmuştur. 2008 yılının Nisan ayında Gaziantep Üniversitesi Şahinbey Araştırma ve Uygulama Hastanesi binasında eğitim-öğretim ve tedavi hizmetine başlamıştır. Kasım 2012 tarihi itibarıyla de 16.370 m² kapalı alana sahip yeni binasına taşınan Diş Hekimliği Fakültemiz burada hizmet vermeye başlamıştır. Fakültemiz; Protetik Diş Tedavisi, Ortodonti, Ağız, Diş ve Çene Cerrahisi,

Periodontoloji, Pedodonti, Endodonti, Diş Hastalıkları ve Tedavisi ile Ağız, Diş ve Çene Radyoloji Anabilim Dallarında ilimiz ve çevre ilerden gelen hastalara hizmet vermektedir. Sağlık uygulamaları ile ilgili veriler aşağıdaki tablolarda gösterilmiştir.

SAĞLIK HİZMETLERİ									
Yatak Sayısı			Hasta Sayısı			Tetkik Sayısı			
Birim	2013	2014	2015	2013	2014	2015	2013	2014	2015
Acil Servis	12	12	12	103.837	118.915	132.328	-	-	-
Yoğun Bakım	96	96	91	1.910	1.643	4.180	-	-	-
Klinik	836	836	705	44.829	47.724	59.713	-	-	-
Ameliyat Sayısı	-	-	-	25.000	116.907	119.082	-	-	-
Poliklinik Sayısı	-	-	-	570.227	615.128	729.359	-	-	-
Laboratuvar	-	-	-	-	-	-	6.148.811	7.259.144	8.124.375
Radyoloji	-	-	-	-	-	-	323.642	360.037	394.294
Nükleer Tıp	-	-	-	-	-	-	17.791	17.828	17.445
Toplam	944	944	808	745.803	900.317	1.044.662	6.490.244	7.637.009	8.536.114

Tablo 15: Sağlık Hizmetleri

3. Projeler :

Araştırma geliştirme faaliyetleri noktasında üniversitemizde önemli çalışmalar yürütülmektedir. Bu konuda disiplinler arası veya disiplinler üstü araştırmalara önem verilerek, üretime yönelik araştırmalar noktasında yeni bir anlayış ortaya konulmuştur. Bilimsel Araştırma Projeleri Birimince desteklenen bilimsel araştırma-geliştirme (Ar-Ge) projeleri; sonuçları itibarıyla bilim ve teknolojiye, ulusal ve evrensel ölçülerde katkı yapmasının yanında ülkemizin bilim ve teknoloji alanında ekonomik, sosyal ve kültürel kalkınmasına yarar sağlaması amacıyla desteklenmektedir.

Üniversitemizin Bilimsel Araştırma Projeleri Yönetimi Birimi ve diğer çeşitli kaynaklardan desteklenen projelerin sayıları aşağıda tabloleştirilmiştir.

PROJE SAYILARI				
Projeler	2014 Yılından Devreden	2015 Yılı İçinde Eklenen	Toplam Proje	Yıl İçinde Tamamlanan
Tubitak	32	14	46	16
Bilimsel Araştırma Projeleri (BAP)	173	64	237	72
San-Tez	6	-	6	3
Kalkınma Bak. Desteklenen	1	-	1	-
İpek Yolu Kalk. Ajansı	-	2	2	1
Toplam	212	80	292	92

Tablo 16: Proje Sayıları

II. PERFORMANS BİLGİLERİ

A. TEMEL POLİTİKA VE ÖNCELİKLER

Kamu mali yönetimi alanında gerçekleştirilen reformların yasal çerçevesini oluşturan 5018 sayılı Kamu Mali Yönetimi ve Kontrol Kanunu ile kamu kaynaklarının etkili, ekonomik ve verimli kullanımının yanı sıra mali saydamlık ve hesap verilebilirlik ilkeleri ön plana çıkmıştır. Bu ilkelerin uygulamaya konulmasını sağlamak üzere kamu mali yönetim sistemimize dâhil edilen temel yöntem ve araçlardan biri de Performans Esaslı Bütçeleme Sistemidir. Performans Esaslı Bütçeleme Sisteminin temel unsurlarını stratejik plan, performans programı ve faaliyet raporları oluşturmaktadır. Stratejik plan ve performans programları vasıtasıyla kamu idarelerinin temel politika hedefleri ile bunların kaynak ihtiyaçları arasında bağlantı kurulmakta; söz konusu belgelerde öngörülen hedeflere ilişkin gerçekleştirmeler ise faaliyet raporları aracılığıyla kamuoyuna açıklanmaktadır.

Bu kapsamda; 11 Ocak 2016 tarihli ve 29590 Mükerrer sayılı Resmi Gazete’ de yayınlanarak yürürlüğe giren 2016-2018 yılı Orta Vadeli Program, Onuncu Kalkınma Planı (2014-2018) ve Stratejik Planımızda (2015-2019) yer alan hususlarda göz önüne alınarak Üniversitemizin 2016 yılındaki öncelikleri tespit edilmiştir.

1. Kamu Harcama Politikası

Kamu idarelerinin, belirlenen politika ve öncelikler doğrultusunda kendilerine tahsis edilen ödenekleri etkili, ekonomik ve verimli bir şekilde kullanmaları ve çok yıllık bütçeleme yaklaşımıyla belirlenen kamu harcamalarında programlanan miktarın aşılması esastır.

Bu çerçevede;

- ✓ Harcama birimlerinin karar verme süreçlerini güçlendirmek, mali saydamlık ve hesap verilebilirliği artırmak amacıyla uygulamaya konulan stratejik planlama ve performans esaslı bütçeleme anlayışı pekiştirilecek, kaynak tahsis sürecinde stratejik planlar ve performans programları öncelikle esas alınacaktır.
- ✓ Harcama birimlerinin harcama performansları gözden geçirilerek bu performansa göre ödenek dağılımları yeniden planlanacaktır.
- ✓ Harcamalar üst yönetimin gözetimini sağlayacak şekilde yapılandırılacak bu kapsamda demirbaş alımlarının destek birimleri tarafından ihale yoluyla alınmasına devam edilecektir.

- ✓ Harcama birimlerine verilen ödeneklerin etkili ekonomik ve verimli kullanılması için gerekli olan mekanizmalar oluşturulacaktır.
- ✓ İç ve Dış Denetim raporları incelenerek gerek görülmesi halinde riskli alanların tespit edilmesi ve bunların tür veya tutar itibarıyla ön mali kontrole tabi tutulması sağlanacaktır.

2. Eğitim Sisteminin Geliştirilmesi

Düşünme, algılama ve problem çözme yeteneği gelişmiş, yeni fikirlere açık, özgüven ve sorumluluk duygusuna sahip, demokratik değerleri ve milli kültürü özümsemiş, farklı kültürleri yorumlayabilen, paylaşma ve iletişime açık, sanat ve estetik duyguları güçlü, bilgi toplumu gereklerine haiz bireyler yetiştirmek eğitim politikasının temel amacıdır.

Eğitim sisteminde 12 yıllık kademeli eğitim uygulamasına geçilmiş olması da dikkate alınarak kaliteyi yükselten bir dönüşüm programı kapsamında;

- ✓ Eğitimde bilgi teknolojilerinin kullanımı yaygınlaştırılacak ve etkin hale getirilecektir. Eğitimin her kademesinde fiziki mekân, donanım ve öğretim elemanı ihtiyacı, yerleşim yerleri arasındaki farklılıkları azaltacak şekilde giderilecektir.
- ✓ Yükseköğretimde öğrenci ve öğretim elemanı değişimi ve hareketliliğini artırmaya yönelik uluslararası programlar artırılarak sürdürülecek ve katılım yaygınlaştırılacaktır.
- ✓ Yükseköğretim kurumlarının idari, mali ve bilimsel özerkliklerinin sağlanması ve uzmanlaşmayı esas alan rekabetçi bir yapıya kavuşmaları için gerekli girişimler yapılacaktır.
- ✓ Öğretim elemanlarının özlük haklarının iyileştirilmesi konusunda her platformda bugüne kadar olduğu gibi bundan sonra da çaba sarf edilmeye devam edilecektir.
- ✓ Her alanda akreditasyon çalışmalarına hız verilecek.
- ✓ Kalite yönetim sistemi tüm birimleri kapsayacak şekilde hayata geçirilecektir.
- ✓ Öğretim üyelerimizin akademik kadroları bugüne kadar olduğu gibi mümkün olan en kısa sürede ilan edilecek ve akademik yükselmelerde bilimin ilkeleri hâkim kılınacak.
- ✓ Özellikle kendi alanında dünyanın ve Türkiye'nin önde gelen bilim insanlarının Üniversitemizde ders vermesi sağlanacak ve öğretim üyelerimizin çok uluslu bilimsel araştırmalar yürütebilmesinin imkânları teşvik edilecektir.
- ✓ Akademik Personelin eğitimine özel önem verilecektir. "Eğiticilerin Eğitimi" olarak adlandırdığımız bu yaklaşımla, isteyen öğretim elemanlarımızın gelişimleri desteklenecektir.
- ✓ Uluslararası hakemli dergilerde yapılan bilimsel yayınların ödüllendirilmesi için sağladığımız destek devam edecek.

- ✓ Eğitimde teorik bilimlerin yanında uygulama ağırlıklı bir yaklaşım da benimsenecektir. Uygulamalı eğitim modellerinin geliştirilmesi ve sahada hayata geçirilmesi sağlanacaktır. Öğretim programları geliştirilecek, güncellenecek ve yenilenecektir. Bu kapsamda 2012 yılında başlatılan Mühendislik Fakültesi öğrencileri için İntörn mühendislik, diğer adıyla uygulamalı mühendislik eğitimi uygulaması mühendislik eğitimi için devrim niteliğinde bir uygulamadır. Mühendislik Fakültesi'nde okuyan öğrencilerimiz, eğitimlerinin son yarıyılı Gaziantep Üniversitesi tarafından akredite edilmiş kurum ve kuruluşlarda geçireceklerdir. İntörn uygulaması Üniversitemizde halihazırda Mühendislik, İktisadi ve İdari Bilimler ve İletişim Fakültelerinde uygulanmaktadır. Bu uygulamanın öncelikle Oğuzeli ve Turizm Meslek Yüksekokullarında olmak üzere diğer Fakülte ve Yüksekokullara yaygınlaştırılması planlanmaktadır.
- ✓ Eğitimde teknolojik yeniliklerin kullanılması suretiyle özgün, yenilikçi bir yaklaşım benimsenecektir.
- ✓ Buna bağlı olarak mali imkânı eğitimini sürdürmesine mani olacak yetersizlikte olan öğrencilere gerekli destek (kısmi zamanlı çalışma, yemek yardımı) üniversitemizce sağlanacaktır.

3. Ar-Ge ve Yenilikçiliğin Geliştirilmesi

Ar-Ge çalışmalarının yenilikçi ürün, süreç ve hizmetlere dönüşmesi ve rekabet gücüne katkısının artırılması sürecinde önemli rol üstlenen özel sektörün, yenilik yeteneğini artırmak, bilim ve teknolojiye yetkinleşmek ve bu yetkinliği ekonomik ve sosyal faydaya dönüştürmek bilim ve teknoloji politikasının temel amacıdır. Ar-Ge ve yenilik kapasitesinin güçlü olduğu alanlarda hedef odaklı, ivme kazanılması gereken alanlarda ihtiyaç odaklı, diğer alanlarda ise yaratıcılığın desteklendiği tabandan yukarı yaklaşımlar hayata geçirilerek teknolojik dışa bağımlılığın azaltılmasına, yerli yenilikçi ürünlerin geliştirilmesine ve bilim teknoloji alanında insan kaynağının artırılmasına katkı verilecektir.

Bu çerçevede;

- ✓ Özel kesim ile üniversiteler ve araştırma kurumları arasındaki işbirliğini geliştirmeye yönelik destekler artırılacak ve etkinleştirilecektir. Üniversite ile araştırma ve geliştirme çalışmalarına destek veren kurumların da Ar-Ge çalışmalarının artırılması ile bu çalışmaların piyasa talebi doğrultusunda yönlendirilmesi sağlanacaktır.
- ✓ Araştırmacı insan gücü kaynağı nitelik ve nicelik yönünden geliştirilecek ve özel sektörle ortak yürütülen projelerde daha çok araştırmacının yer alması teşvik edilecektir.

- ✓ AR-GE faaliyetlerinin yürütüldüğü teknoparkımız için Avrupa Birliğinden yedi milyon Euro'luk destek sağlanmış olup projenin tamamlanması ile teknoparkımızın, içinde nano teknoloji dâhil teknik laboratuvarında yer aldığı çok özel ve özgün bir hale gelmesi sağlanacaktır.
- ✓ Bilimsel Araştırma Projelerine bu zamana kadar olduğu gibi geniş kaynak ayrılacak ve Üniversitemizde her öğretim üyesinin araştırma projeleri desteklenmeye devam edilecek. Çeşitli devlet kurumları ve sivil kuruluşlarla işbirliği yapılarak, ortak proje geliştirme ve uygulama çalışmaları yürütülecek.
- ✓ Proje koordinasyon birimimiz bundan sonra da eleman sayısı artırılarak aktif bir biçimde çalışmaya ve proje üretme noktasında öğretim elemanlarına destek olmaya devam edecektir. Öğretim elemanlarının yurt içi, yurt dışı, sempozyum, kongre, konferans, eğitim vb. bilimsel etkinliklere katılım desteği devam edecektir.
- ✓ Uluslararası hakemli dergilerde yapılan bilimsel yayınların ödüllendirilmesi için sağladığımız destek devam edecek.
- ✓ Kalkınma Bakanlığınca desteklenen 13.370.000 TL. maliyetli "Gaziantep Üniversitesi Bilimsel-Teknolojik Araştırma ve Uygulama Merkezi" projesi 2016 yılında hayata geçirildiğinde Üniversitemiz önemli bir merkeze kavuşmuş olacaktır.
- ✓ Bölgesel gelişmeyi hızlandırmak, sürdürülebilirliğini sağlamak, bölgeler arası ve bölge içi gelişmişlik farklarını azaltmak üzere bölgemizde kurulan İpekyolu Kalkınma Ajansı ile ortak proje oluşturma çalışmaları hızlandırılacaktır.

4. Eğitimin İşgücü Talebine Duyarlılığının Artırılması

Eğitimin işgücü talebine duyarlılığının artırılması ve işgücü piyasasında talep edilen nitelik ve nicelikte insan gücünün yetiştirilmesi temel amaçtır.

Bu çerçevede;

- ✓ Mesleki eğitimde piyasanın ihtiyaç duyduğu nitelikteki insan gücünü yetiştirmek için modüler ve esnek bir sisteme geçiş çalışmaları hızlandırılacak ve farklı kademelerde verilen mesleki eğitimler arasında program bütünlüğü sağlanacaktır. Bu kapsamda Naci Topçuoğlu Meslek Yüksekokulu özgün programları ve bir yılda üç dönemlik eğitim sistemi, organize sanayi içinde yerleşimiyle bugün ülke çapında örnek konuma gelmiştir.
- ✓ Hayat boyu eğitim stratejisi hazırlanacak ve sürdürülecektir. İş dünyasının talep ettiği nitelikteki işgücünün ve beceri sahibi insanın yetiştirilmesi amacıyla; eğitim ile işgücü arasındaki işbirliğini güçlendirecek mekanizmalar oluşturulacak ve bu çalışmaların sürekliliği sağlanacaktır.

- ✓ Özellikle eğitimli genç işsizlerin istihdamını sağlamak üzere, uzaktan ve yaygın eğitim imkânları kullanılarak, bilgi ve iletişim teknolojileri alanında ihtiyaç duyulan insan gücünün oluşturulması desteklenecektir. Ayrıca gençlerin, işgücü piyasasında bizzat iş pratiği yaparak deneyim kazanmalarını sağlayıcı programlar geliştirilecektir.

5. Sağlık Sisteminin Geliştirilmesi

Sağlık politikasının temel amacı, vatandaşların ekonomik ve sosyal hayata sağlıklı bireyler olarak katılımını sağlamak ve yaşam kalitelerini yükseltmektir.

Bu çerçevede;

- ✓ Üniversitemizin transplantasyon konusunda bölgemizde söz sahibi hale gelmesi sağlanacaktır
- ✓ Bölgemizde ilk ve tek olma özeliği taşıyan Onkoloji Hastanesinin; yatak, makine teçhizat ve uzman personel kapasitesi artırılarak; hastanenin çevre illere ve başta Suriye ve Irak olmak üzere komşu ülkelere uluslararası standartları yakalamış bir şekilde hizmet verebilecek hale gelmesi sağlanacaktır.
- ✓ Ameliyatların daha konforlu ve kansız bir şekilde yapılması amacıyla bölgede bulunmayan Robotik Cerrahi Teknolojisinin Şahinbey Araştırma ve Uygulama Hastanesine kazandırılması sağlanacaktır.
- ✓ Bölgedeki nüfus ve sosyokültürel yapının gereği olarak Şahinbey Araştırma ve Uygulama Hastanesi bünyesinde çocuk hastalıklarıyla ilgili yeni bir birim oluşturulması sağlanacaktır.
- ✓ Üniversite hastanelerinin yapısal sorunlarının sistematik ve bütüncül bir anlayışla çözüme kavuşturulması için girişimlerde bulunulacaktır.

6. Politika Oluşturma ve Uygulama Kapasitesinin Artırılması

Kamu yönetimi reform süreci ile kamu idarelerinde stratejik yönetimin gerektirdiği dönüşümün sürdürülmesi, yönetsel kararların stratejik planlara dayanan, orta ve uzun vadeli bakış açısıyla şekillendirilmesi ve bütçenin; uygulanacak politikaların maliyeti, etkilediği kesimler ve fırsat maliyeti de dikkate alınarak kamu idarelerinin performansını gösterecek bir yapıya kavuşturulması temel amaçtır.

Bu çerçevede;

- ✓ 2015-2019 dönemini kapsayan Üniversitemizin ikinci Stratejik Planımızda yer alan orta ve uzun vadeli amaç ve hedeflere ilişkin yıllık hedefler Performans Programında yer alacaktır.
- ✓ Üniversitemiz performans programının uygulama sonuçları düzenli olarak izlenecek ve izleme sonucunda yapılan değerlendirmelere idare faaliyet raporunda yer vermeye devam edilecektir.
- ✓ Üniversitemizde mevcut idari ve beşeri kapasite, stratejik yönetim anlayışı doğrultusunda nitelik ve nicelik yönünden geliştirilecek, yönetim kültürünün yeni yapıya uyarlanmasına yönelik eğitimler düzenlenecektir.
- ✓ Toplam Kalite Yönetimi temel felsefesine dayalı bir yönetim anlayışını üniversite genelinde hakim kılmak temel amaç olarak belirlenmiştir. Bu kapsamda başta Şahinbey Araştırma ve Uygulama Hastanesi olmak üzere Öğrenci İşleri Daire Başkanlığı ve Bilimsel Araştırma Projeleri Yönetim Biriminde kalite çalışmaları yapılmıştır. Yapılan bu çalışmaları iç kontrol çalışmaları ile uyumlaştırarak sistemin üniversitenin geneline yaygınlaştırılması amaçlanmaktadır.

7. E- Devlet Uygulamalarının Yaygınlaştırılması

Vatandaş ve iş dünyasının gereksinimleri doğrultusunda, çeşitli kanallardan bütünleşik hizmet sunumunun sağlanacağı bir e-devlet yapısının oluşturulması temel amaçtır.

- ✓ Bu kapsamda; Üniversitemizdeki bütün yazışmalar elektronik ortamda yapılmakta ve arşivlenmektedir. Bu yolla önemli oranda kâğıt tasarrufu sağlanmıştır.

B. AMAÇ VE HEDEFLER

Üniversitemizin 2015-2019 dönemi kurumsal düzeyde stratejik planında kurumsal misyon, vizyon amaç ve hedefler aşağıdaki şekilde belirlenmiştir;

MİSYONUMUZ

Evrensel değerler çerçevesinde nitelikli insan yetiştiren; bireylere, topluma ve tüm kurum-kuruluşlara eğitim, bilim, kültür, sanat ve sağlık alanlarında hizmet üreten değişime açık bir üniversite.

VİZYONUMUZ

Eğitim, öğretim ve bilimsel araştırma faaliyetlerinde uluslararası rekabet kabiliyeti yüksek bir dünya üniversitesi olmak.

1. Stratejik Amaç Ve Hedefler

Stratejik Amaç-1 Eğitim Öğretim Kalitesini Yükseltmek	
Hedef-1	Nitelikli öğrencilerin üniversitemizi tercih etmesine zemin hazırlamak ve üniversitemizin saygınlığını arttırmak için, üniversitenin tanıtımının etkin ve olumlu yönde planlanıp uygulanmasını sağlamak,
Hedef-2	Nitelikli öğretim elemanı sayısını arttırmak,
Hedef-3	Yabancı dil eğitiminin güçlendirilmesi ve yaygınlaştırılması,
Hedef-4	Disiplinlerarası etkileşimi artırarak eğitimde sinerji oluşturmak,
Hedef-5	Eğitimde uluslararası işbirliğinin artırılması,
Hedef-6	E-öğrenim programının yaygınlaştırılması,
Hedef-7	Doktora ve Tıpta Uzmanlık sınavlarında ön sıralarda tercih edilen üniversite olmak için bu öğrencilere bir dönem yurtdışında eğitim imkanı sağlamak,
Hedef-8	Kapalı devre radyo televizyon yayın kalitesinin artırılması,
Hedef-9	Kitap, elektronik kitap, süreli yayın, veri tabanları ile görsel ve işitsel materyal (DVD, VCD vb.) sayısının artırılması,
Hedef-10	Ders dışı eğitim ve sertifika programlarının yaygınlaştırılması,
Hedef-11	Uygulama odaklı eğitim modellerinin yaygınlaştırılması,
Hedef-12	Üniversite Eğitim-Araştırma-Hizmet süreçlerinde ileri teknoloji kullanımının yaygınlaştırılması,
Stratejik Amaç-2 Bilimsel Araştırmaların Nicelik ve Niteliğini Arttırmak	
Hedef-1	Ulusal ve uluslararası proje yürütme ve ortak olma girişimlerinin teşvik edilmesi,
Hedef-2	Bilimsel yayın sayısının ve kalitesinin artırılması ile üniversitenin Türkiye’deki diğer üniversiteler arasında bilimsel yayın sıralamasındaki konumunun iyileştirilmesi,
Hedef-3	Üniversitede ulusal ve uluslararası bilimsel toplantıların teşvik edilmesi,
Hedef-4	Sanayi ve kamu kuruluşlarınca desteklenen proje ve tez çalışmalarının artırılması,
Hedef-5	Bilimsel araştırma projelerinin teşvik edilmesi,
Hedef-6	Patent ve faydalı model sayısının artırılması,
Stratejik Amaç-3 Toplumun Sunulan Hizmetleri Geliştirmek	
Hedef-1	Araştırma ve Uygulama Hastanesinin verdiği hizmetlerin geliştirilmesi ve verimliliğin artırılması
Hedef-2	Araştırma ve Uygulama Hastanesi bünyesinde Onkoloji, Kardiyoloji Enstitüleri kurulması, ayrıca çalışmasına başlanmış olan yanık tedavi merkezinin kurulması,
Hedef-3	Yurtdışına açılmak konusundaki çalışmalara ivme kazandırmak, özellikle komşu ülkelerden hastalara sağlık hizmeti verecek ilimizde sağlık turizminin geliştirilmesi,
Hedef-4	Üniversitenin tanıtım materyallerinin çeşitliliğinin ve sayısının artırılması, ayrıca görsel, işitsel ve e-haber olarak olumlu haber sayısının artırılması,
Hedef-5	Ulusal ve uluslararası sportif, sanatsal ve kültürel etkinliklerin artırılması,
Hedef-6	E-öğrenme sisteminin topluma hizmet verebilecek şekilde oluşturulması,
Stratejik Amaç-4 Üniversitemiz Yerleşkelerinin Fiziksel Alan ve Altyapılarını Geliştirmek	
Hedef-1	Üniversitemizin bina inşaatları ile altyapı ve yenileme çalışmalarının yapılması,
Hedef-2	Çocuk Hastanesinin kurulması,
Hedef-3	Bilimsel Teknolojik Araştırma Merkezi (GÜBTAUM) kurulması,

Hedef-4	Üniversitemiz personel ve öğrencilerin sportif faaliyetlerinin desteklenmesi için gerekli spor alanlarının oluşturulması,
Hedef-5	Kampüste Atlı Yaşam Projesini faaliyete geçirerek atların ve faytonların bulunduğu doğal bir kampüs oluşturmak,
Stratejik Amaç-5 Öğrencilerin Sosyal-Kültürel ve Akademik Gelişimlerini Arttırmak	
Hedef-1	Öğrencilere yönelik rehberlik ve psikolojik danışmanlık hizmetlerini etkili ve kapsamlı hale getirmek,
Hedef-2	Öğrencilerin beslenme, ulaşım ve güvenlik gibi konularda yaşam koşullarını iyileştirmek,
Hedef-3	Öğrencilere yönelik düzenlenen kültürel ve sosyal (Tiyatro, sinema vb.) etkinliklerin artırılması,
Hedef-4	Maddi imkânları kısıtlı olan öğrencilere destek olunması amacıyla kısmi zamanlı olarak çalıştırılmaları,
Hedef-5	Öğrencilerin sosyal donanımlarının artırılarak, sosyal projelere katılımının sağlanması,
Hedef-6	Engelli öğrenci şartlarının iyileştirilmesi amacıyla çalışmalar yapılması,
Hedef-7	Yabancı uyruklu öğrencilerin iletişim ve uyum sorunlarının giderilmesi amacıyla Yabancı Uyruklu Öğrenci Ofisinin kurulması,
Hedef-8	Öğrencilerin ihtiyaçlarını daha modern ortamda hızlı bir şekilde giderilmesi amacıyla öğrenci yaşam merkezlerinin kurulmasının sağlanması,
Hedef-9	Toplumsal Duyarlılık Projelerine katılımın yaygınlaştırılması,
Stratejik Amaç-6 Kurumsallaşmanın Güçlendirilmesini Sağlamak	
Hedef-1	İnsan kaynakları yönetiminin hayata geçirilmesi ile işgücü planlaması yapılarak hizmetlerin daha etkin ve verimli hale getirilmesinin sağlanması,
Hedef-2	Hizmet alanlarının memnuniyetinin artırılması,
Hedef-3	Hizmet verenlerin memnuniyetinin artırılması,
Hedef-4	Akademik ve idari personele hizmet alanları ile ilgili eğitim verilerek; Üniversitemizin kalitesini artırma, küresel rekabet, sosyal değişime meydan okuma ve teknolojik ilerlemenin iş tasarımındaki değişimle birleştirmesini sağlamak,
Hedef-5	Tüm personelin bilgiye ve bilgilendirmeye erişimini kolaylaştırmak,
Hedef-6	Personelin ödüllendirilmesi için objektif bir değerlendirme sistemi kurmak ve uygulamak,
Hedef-7	İç kontrol sisteminin kurulmasının sağlanması,
Hedef-8	Üniversitenin kurumsal ve idari süreçlerinin iyileştirilmesi,

Tablo 17: Stratejik Amaç ve Hedefler

2. 2016 Yılı Performans Programı İçin Belirlenen Öncelikli Amaç ve Hedefler

C. PERFORMANS HEDEF VE GÖSTERGELERİ İLE FAALİYETLER

PERFORMANS HEDEF TABLOSU					
İdare Adı	38.29 – GAZİANTEP ÜNİVERSİTESİ				
Amaç	Eğitim Öğretim Kalitesini Yükseltmek				
Hedef	Nitelikli öğrencilerin üniversitemizi tercih etmesine zemin hazırlamak ve üniversitemizin saygınlığını artırmak için, üniversitenin tanıtımının etkin ve olumlu yönde planlanıp uygulanması,				
Performans Hedefi	Nitelikli öğrencilerin üniversitemizi tercih etmesini teşvik etmek için Üniversite tanıtımına yönelik faaliyetlerin artırılması sağlanacaktır.				
Performans Göstergeleri					
		Ölçü Birimi	2014	2015	2016
1.	Tanıtım için gönderilen materyal sayısı	Adet	7.000	10.000	15.000
2.	Tanıtım yapılan lise sayısı	Adet	34	45	60
3.	İnternet Ortamında Hazırlanan materyal sayısı	Adet	52	78	100
4.	Üniversitemizi tanıtım amaçlı yapılan ulusal yayın sayısı	Adet	18	20	30
Faaliyetler					
			Kaynak İhtiyacı		
			Bütçe	Bütçe Dışı	Toplam
1.	Tanıtım faaliyeti		200.000	0	200.000
GENEL TOPLAM			200.000	0	200.000

FAALİYET MALİYETLERİ TABLOSU	
İdare Adı	38.29- GAZİANTEP ÜNİVERSİTESİ
Performans Hedefi	Nitelikli öğrencilerin üniversitemizi tercih etmesini teşvik etmek için Üniversite tanıtımına yönelik faaliyetlerin artırılması sağlanacaktır.
Faaliyet Adı	Tanıtım Faaliyeti
Sorumlu Harcama Birimi veya Birimleri	GENEL SEKRETERLİK
Açıklamalar:	

Ekonomik Kod	Ödenek (TL.)	
03	Mal ve Hizmet Alımları	200.000
06	Sermaye Giderleri	0
Toplam Bütçe Kaynak İhtiyacı		200.000
Bütçe Dışı Kaynak	Döner Sermaye	0
	Diğer Yurt İçi	0
	Yurt Dışı	0
Toplam Bütçe Dışı Kaynak İhtiyacı		0
Toplam Kaynak İhtiyacı		200.000

PERFORMANS HEDEF TABLOSU

İdare Adı	38.29 – GAZİANTEP ÜNİVERSİTESİ				
Amaç	Eğitim Öğretim Kalitesini Yükseltmek				
Hedef	Eğitimde uluslararası işbirliğinin artırılması,				
Performans Hedefi	Yurt dışındaki Üniversiteler ile ortak yürütülen eğitim programlarının sayısı arttırılacaktır.				
Açıklama	Üniversitemizin ERASMUS programı kapsamında anlaşmalı olduğu ve öğrenci/öğretim elemanı değişimi yaptığı üniversite ve bölüm sayısını arttırması ile daha çok sayıda öğrencimizin ve öğretim elemanımızın ERASMUS programından yararlanması sağlanacaktır.				
Performans Göstergeleri					
		Ölçü Birimi	2014	2015	2016
1.	ERASMUS programı kapsamında yurt dışında işbirliği yapılan üniversite sayısı	Adet	40	50	60
2.	ERASMUS programından yararlanan öğrenci sayısı	Adet	187	140	160
3.	ERASMUS programından yararlanan Üniversitemiz öğretim elemanı sayısı	Adet	17	25	30
Faaliyetler					
			Kaynak İhtiyacı		
			Bütçe	Bütçe Dışı	Toplam
1.	Yurt dışı Üniversitelerle işbirliği sağlanması		0	1.180.000	1.180.000
GENEL TOPLAM			0	1.180.000	1.180.000

FAALİYET MALİYETLERİ TABLOSU

İdare Adı	38.29- GAZİANTEP ÜNİVERSİTESİ	
Performans Hedefi	Yurt dışındaki Üniversiteler ile ortak yürütülen eğitim programlarının sayısı arttırılacaktır.	
Faaliyet Adı	Yurt dışı Üniversitelerle işbirliği sağlanması	
Sorumlu Harcama Birimi veya Birimleri	REKTÖRLÜK (AB. OFİSİ)	

Açıklamalar:

Ekonomik Kod		Ödenek
03	Mal ve Hizmet Alımları	0
06	Sermaye Giderleri	0
Toplam Bütçe Kaynak İhtiyacı		0
Bütçe Dışı Kaynak	Döner Sermaye	0
	Diğer Yurt İçi	0
	Yurt Dışı	1.180.000
Toplam Bütçe Dışı Kaynak İhtiyacı		1.180.000
Toplam Kaynak İhtiyacı		1.180.000

PERFORMANS HEDEF TABLOSU

İdare Adı	38.29 – GAZİANTEP ÜNİVERSİTESİ			
Amaç	Eğitim Öğretim Kalitesini Yükseltmek			
Hedef	Kitap, elektronik kitap, süreli yayın, veri tabanları ile görsel ve işitsel materyal (DVD, VCD vb.) sayısının artırılması.			
Performans Hedefi	Üniversitemizin basılı, görsel, işitsel ve süreli yayın sayısı artırılabacaktır.			
Performans Göstergeleri	Ölçü Birimi	2014	2015	2016
1. Kütüphane kaynaklarına eklenen kitap, elektronik kitap, süreli yayın, veri tabanları ile görsel ve işitsel materyal (DVD, VCD vb.) sayısı	Adet	256.795	268.283	275.000
2. Kütüphane kaynaklarından yararlanan kişi sayısı	Adet	30.245	31.269	35.000
Faaliyetler	Kaynak İhtiyacı			
	Bütçe	Bütçe Dışı	Toplam	
1. Yayın alımı	1.625.000	0	1.625.000	
GENEL TOPLAM		1.625.000	0	1.625.000

FAALİYET MALİYETLERİ TABLOSU

İdare Adı	38.29- GAZİANTEP ÜNİVERSİTESİ		
Performans Hedefi	Üniversitemizin basılı, görsel, işitsel ve süreli yayın sayısı artırılabacaktır.		
Faaliyet Adı	Yayın Alımı		
Sorumlu Harcama Birimi veya Birimleri	KÜTÜPHANE DÖKÜMANTASYON DAİRE BAŞKANLIĞI		
Açıklamalar:			

Ekonomik Kod	Ödenek	
03 Mal ve Hizmet Alımları	125.000	
06 Sermaye Giderleri	1.500.000	
Toplam Bütçe Kaynak İhtiyacı	1.625.000	
Bütçe Dışı Kaynak	Döner Sermaye	0
	Diğer Yurt İçi	0
	Yurt Dışı	0
Toplam Bütçe Dışı Kaynak İhtiyacı	0	
Toplam Kaynak İhtiyacı	1.625.000	

PERFORMANS HEDEF TABLOSU

İdare Adı	38.29 – GAZİANTEP ÜNİVERSİTESİ				
Amaç	Eğitim Öğretim Kalitesini Yükseltmek				
Hedef	Uygulama odaklı eğitim modellerinin yaygınlaştırılması				
Performans Hedefi	Üniversitemiz Mühendislik, İktisadi ve İdari Bilimler Fakültesi ve İletişim Fakültesi bünyesinde uygulanan İntörn uygulamasının Üniversitenin diğer Fakülte ve Yüksekokullarına yaygınlaştırılması sağlanacaktır.				
Performans Göstergeleri	Ölçü Birimi	2014	2015	2016	
1. İntörn uygulaması yapılan programı sayısı	Adet	12	13	30	
2. İntörn uygulamasından faydalanan öğrenci sayısı	Adet	962	1.091	1.500	
Faaliyetler				Kaynak İhtiyacı	
		Bütçe	Bütçe Dışı	Toplam	
1. Uygulamalı eğitimin yaygınlaştırılması		300.000	0	300.000	
GENEL TOPLAM		300.000	0	300.000	

FAALİYET MALİYETLERİ TABLOSU

İdare Adı	38.29- GAZİANTEP ÜNİVERSİTESİ	
Performans Hedefi	Üniversitemiz Tıp, Mühendislik, İktisadi ve İdari Bilimler Fakültesi ve İletişim Fakültesi bünyesinde uygulanan İntörn uygulamasının Üniversitenin diğer Fakülte ve Yüksekokullarına yaygınlaştırılması sağlanacaktır.	
Faaliyet Adı	Uygulamalı eğitimin yaygınlaştırılması	
Sorumlu Harcama Birimi veya Birimleri	1.MÜHENDİSLİK FAKÜLTESİ 2.İKTİSADİ VE İDARİ BİLİMLER FAKÜLTESİ 3.İLETİŞİM FAKÜLTESİ 4-OĞUZELİ MYO. 5-TURİZM VE OTECİLİK MYO.	

Açıklamalar:

Ekonomik Kod		Ödenek
03	Mal ve Hizmet Alımları	270.000
06	Sermaye Giderleri	30.000
Toplam Bütçe Kaynak İhtiyacı		300.000
Bütçe Dışı Kaynak	Döner Sermaye	0
	Diğer Yurt İçi	0
	Yurt Dışı	0
Toplam Bütçe Dışı Kaynak İhtiyacı		0
Toplam Kaynak İhtiyacı		300.000

PERFORMANS HEDEF TABLOSU

İdare Adı	38.29 – GAZİANTEP ÜNİVERSİTESİ
Amaç	Bilimsel arařtırmaların nicelik ve niteliđini arttırmak
Hedef	Ulusal ve uluslararası proje yürütme ve ortak olma girişimlerinin teşvik edilmesi,
Performans Hedefi	Kamu kurumları, ulusal ve uluslar arası kuruluşlar tarafından desteklenen projelerin sayıları arttırılacaktır.
Açıklama	Kalkınma Bakanlığı, TÜBİTAK ve Kalkınma Ajansı gibi ulusal kurumlara yapılan proje başvuru sayısının arttırılması sağlanacaktır.

Performans Göstergeleri		Ölçü Birimi	2014	2015	2016
1.	Kalkınma Bakanlığı tarafından desteklenen proje sayısı	Adet	1	1	2
2.	TÜBİTAK tarafından desteklenen proje sayısı	Adet	38	37	40
3.	Kalkınma Ajansı tarafından desteklenen proje sayısı	Adet	10	2	5

Faaliyetler		Kaynak İhtiyacı		
		Bütçe	Bütçe Dışı	Toplam
1.	Proje sayılarının arttırılması	10.000	6.000.000	6.010.000
GENEL TOPLAM		10.000	6.000.000	6.010.000

FAALİYET MALİYETLERİ TABLOSU

İdare Adı	38.29- GAZİANTEP ÜNİVERSİTESİ
Performans Hedefi	Kamu kurumları tarafından desteklenen projelerin sayıları arttırılacaktır.
Faaliyet Adı	Proje sayılarının arttırılması
Sorumlu Harcama Birimi veya Birimleri	REKTÖRLÜK (Bilimsel Arařtırma Projeleri Yönetim Birimi)

Açıklamalar:

Ekonomik Kod		Ödenek
03	Mal ve Hizmet Alımları	0
06	Sermaye Giderleri	10.000
Toplam Bütçe Kaynak İhtiyacı		10.000
Bütçe Dışı Kaynak	Döner Sermaye	0
	Diđer Yurt İçi	6.000.000
	Yurt Dışı	0
Toplam Bütçe Dışı Kaynak İhtiyacı		6.000.000
Toplam Kaynak İhtiyacı		6.010.000

PERFORMANS HEDEF TABLOSU

İdare Adı	38.29 – GAZİANTEP ÜNİVERSİTESİ				
Amaç	Bilimsel arařtırmaların nicelik ve niteliğini arttırmak				
Hedef	Bilimsel yayın sayısının ve kalitesinin artırılması ile üniversitenin Türkiye’deki diđer üniversiteler arasında bilimsel yayın sıralamasındaki konumunun iyileştirilmesi.				
Performans Hedefi	Üniversitemizin yayın sayıları arttırılacak ve Üniversitemizin yayın sıralamasındaki yeri iyileştirilecektir.				
Performans Göstergeleri					
		Ölçü Birimi	2014	2015 Haziran	2016
1.	Uluslararası hakemli dergilerde yapılan yayın sayısı	Adet	881	550	950
2.	Uluslararası SCI, SSCI veya AHCI indeksleri kapsamındaki dergilerde yapılan yayın sayısı	Adet	483	314	600
3.	Öğretim elemanı başına düşen SCI, SSCI veya AHCI indeksleri kapsamındaki dergilerde yapılan yayın sayısı	Adet	0,81	0,49	0,95
Faaliyetler			Kaynak İhtiyacı		
			Bütçe	Bütçe Dışı	Toplam
1.	Yayınlarn arttırılması		583.000	0	583.000
GENEL TOPLAM			583.000	0	583.000

FAALİYET MALİYETLERİ TABLOSU

İdare Adı	38.29- GAZİANTEP ÜNİVERSİTESİ	
Performans Hedefi	Üniversitemizin yayın sayıları arttırılacak ve Üniversitemizin yayın sıralamasındaki yeri iyileştirilecektir.	
Faaliyet Adı	Yayınlarn arttırılması	
Sorumlu Harcama Birimi veya Birimleri	KÜTÜPHANE VE DÖKÜMANTASYON DAİRE BAŐKANLIĐI	

Açıklamalar:

Ekonomik Kod		Ödenek
03	Mal ve Hizmet Alımları	583.000
06	Sermaye Giderleri	0
Toplam Bütçe Kaynak İhtiyacı		583.000
Bütçe Dışı Kaynak	Döner Sermaye	0
	Diđer Yurt İçi	0
	Yurt Dışı	0
Toplam Bütçe Dışı Kaynak İhtiyacı		0
Toplam Kaynak İhtiyacı		583.000

PERFORMANS HEDEF TABLOSU

İdare Adı	38.29 – GAZİANTEP ÜNİVERSİTESİ				
Amaç	Bilimsel arařtırmaların nicelik ve niteliğini arttırmak				
Hedef	Bilimsel yayın sayısının ve kalitesinin artırılması ile üniversitenin Türkiye’deki diđer üniversiteler arasında bilimsel yayın sıralamasındaki konumunun iyileřtirilmesi.				
Performans Hedefi	Uluslararası hakemli dergilerde yapılan bilimsel yayınların teřvik edilmesi için Öğretim Üyelerine bütçeden destek sağlanacaktır.				
Performans Göstergeleri					
		Ölçü Birimi	2014	2015 Haziran	2016
1.	Destek talebinde bulunan öğretim üyesi sayısı	Adet	339	288	450
2.	Desteklenen öğretim üyesi sayısı	Adet	334	267	400
3.	Yapılan destek miktarı	Adet	495.000	423.000	700.000
Faaliyetler					
			Kaynak İhtiyacı		
			Bütçe	Bütçe Dışı	Toplam
1.	Yayın ve kongre katılım Desteđi		700.000	0	700.00
GENEL TOPLAM			700.000	0	700.000

FAALİYET MALİYETLERİ TABLOSU

İdare Adı	38.29- GAZİANTEP ÜNİVERSİTESİ	
Performans Hedefi	Uluslararası hakemli dergilerde yapılan bilimsel yayınların teřvik edilmesi için Öğretim Görevlilerine bütçeden destek sağlanacaktır.	
Faaliyet Adı	Yayın ve kongre katılım desteđi	
Sorumlu Harcama Birimi veya Birimleri	REKTÖRLÜK (Bilimsel Arařtırma Projeleri Yönetim Birimi)	

Açıklamalar:

Ekonomik Kod		Ödenek
03	Mal ve Hizmet Alımları	700.000
06	Sermaye Giderleri	0
Toplam Bütçe Kaynak İhtiyacı		700.000
Bütçe Dışı Kaynak	Döner Sermaye	0
	Diđer Yurt İçi	0
	Yurt Dışı	0
Toplam Bütçe Dışı Kaynak İhtiyacı		0
Toplam Kaynak İhtiyacı		700.000

PERFORMANS HEDEF TABLOSU

İdare Adı	38.29 – GAZİANTEP ÜNİVERSİTESİ				
Amaç	Bilimsel arařtırmaların nicelik ve niteliğini arttırmak				
Hedef	Sanayi ve kamu kuruluşlarınca desteklenen proje ve tez çalışmalarının artırılması.				
Performans Hedefi	Üniversite sanayi işbirliği kapsamında Sanayi ve Teknoloji Bakanlığınca desteklenen proje sayıları arttırılacaktır.				
Performans Göstergeleri		Ölçü Birimi	2014	2015	2016
1.	Desteklenen proje sayısı (San-Tez)	Adet	10	6	8
Faaliyetler		Kaynak İhtiyacı			
		Bütçe	Bütçe Dışı	Toplam	
1.	Proje destekleme	0	1.500.000	0	
GENEL TOPLAM			0	1.500.000	0

FAALİYET MALİYETLERİ TABLOSU

İdare Adı	38.29- GAZİANTEP ÜNİVERSİTESİ		
Performans Hedefi	Üniversite sanayi işbirliği kapsamında Sanayi ve Teknoloji Bakanlığınca desteklenen proje sayıları arttırılacaktır.		
Faaliyet Adı	Proje Destekleme		
Sorumlu Harcama Birimi veya Birimleri	REKTÖRLÜK (Bilimsel Arařtırma Projeleri Yönetim Birimi)		
Açıklamalar:			

Ekonomik Kod		Ödenek
03	Mal ve Hizmet Alımları	0
06	Sermaye Giderleri	0
Toplam Bütçe Kaynak İhtiyacı		0
Bütçe Dışı Kaynak	Döner Sermaye	0
	Diğer Yurt İçi	1.500.000
	Yurt Dışı	0
Toplam Bütçe Dışı Kaynak İhtiyacı		1.500.000
Toplam Kaynak İhtiyacı		1.500.000

PERFORMANS HEDEF TABLOSU

İdare Adı	38.29 – GAZİANTEP ÜNİVERSİTESİ			
Amaç	Bilimsel arařtırmaların nicelik ve niteliğini arttırmak			
Hedef	Bilimsel arařtırma projelerinin teřvik edilmesi			
Performans Hedefi	Döner Sermaye Paylarından aktarılan ödeneklerle desteklenen Bilimsel Arařtırma Proje sayılarının artırılması saęlanacaktır.			
Performans Göstergeleri	Ölçü Birimi	2014	2015 Haziran	2016
1. Desteklenen proje sayısı (BAP)	Adet	96	50	110
Faaliyetler	Kaynak İhtiyacı			
	Bütçe	Bütçe Dışı	Toplam	
1. Proje destekleme	6.820.000	0	6.820.000	
GENEL TOPLAM		6.820.000	0	6.820.000

FAALİYET MALİYETLERİ TABLOSU

İdare Adı	38.29- GAZİANTEP ÜNİVERSİTESİ		
Performans Hedefi	Döner Sermaye Paylarından aktarılan ödeneklerle desteklenen Bilimsel Arařtırma Proje sayılarının artırılması saęlanacaktır.		
Faaliyet Adı	Proje destekleme		
Sorumlu Harcama Birimi veya Birimleri	REKTÖRLÜK (Bilimsel Arařtırma Projeleri Yönetim Birimi)		
Açıklamalar:			

Ekonomik Kod		Ödenek
03	Mal ve Hizmet Alımları	386.000
06	Sermaye Giderleri	6.434.000
Toplam Bütçe Kaynak İhtiyacı		6.820.000
Bütçe Dışı Kaynak	Döner Sermaye	0
	Dięer Yurt İçi	0
	Yurt Dışı	0
Toplam Bütçe Dışı Kaynak İhtiyacı		0
Toplam Kaynak İhtiyacı		6.820.000

PERFORMANS HEDEF TABLOSU

İdare Adı	38.29 – GAZİANTEP ÜNİVERSİTESİ					
Amaç	Topluma sunulan hizmetleri geliştirmek					
Hedef	Araştırma ve Uygulama hastanesinin verdiği hizmetlerin geliştirilmesi ve verimliliğinin artırılması					
Performans Hedefi	Üniversitemiz hastanesinin verdiği sağlık hizmeti kalitesinin artırılması için yıllar içinde eskiyen tıbbi cihazlarının modernize edilmesi sağlanacaktır.					
Performans Göstergeleri	Ölçü Birimi	2014	2015 Haziran	2016		
1. Tıbbi Cihaz Alımı için bütçeye konulan ödenek miktarı	TL.	3.175.000	5.000.000	5.000.000		
2. Hastaneden yararlanan hasta sayısı	Kişi	900.317	335.000	950.000		
3. Hastaneden yararlanan poliklinik hasta sayısı	Kişi	615.218	217.688	750.000		
4. Yapılan Ameliyat Sayısı	Adet	99.198	83.338	160.000		
5. Hasta memnuniyet oranı	Yüzde	85.98	83.98	88,00		
Faaliyetler	Kaynak İhtiyacı			Bütçe	Bütçe Dışı	Toplam
1. Sağlık hizmetinin iyileştirilmesi		500.000	2.500.000	3.000.000		
GENEL TOPLAM		500.000	2.500.000	3.000.000		

FAALİYET MALİYETLERİ TABLOSU

İdare Adı	38.29- GAZİANTEP ÜNİVERSİTESİ	
Performans Hedefi	Üniversitemiz hastanesinin verdiği sağlık hizmeti kalitesinin artırılması için yıllar içinde eskiyen tıbbi cihazlarının modernize edilmesi sağlanacaktır	
Faaliyet Adı	Sağlık hizmetinin iyileştirilmesi	
Sorumlu Harcama Birimi veya Birimleri	ŞAHİNBEY ARAŞTIRMA VE UYGULAMA HASTANESİ	
Açıklamalar:		

Ekonomik Kod		Ödenek
03	Mal ve Hizmet Alımları	0
06	Sermaye Giderleri	500.000
Toplam Bütçe Kaynak İhtiyacı		500.000
Bütçe Dışı Kaynak	Döner Sermaye	2.500.000
	Diğer Yurt İçi	0
	Yurt Dışı	0
Toplam Bütçe Dışı Kaynak İhtiyacı		2.500.000
Toplam Kaynak İhtiyacı		3.000.000

PERFORMANS HEDEF TABLOSU

İdare Adı	38.29 – GAZİANTEP ÜNİVERSİTESİ			
Amaç	Üniversitemiz yerleşkelerinin fiziksel alan ve alt yapılarını geliştirmek			
Hedef	Üniversitemizin bina inşaatları ile altyapı ve yenileme çalışmalarının yapılması,			
Performans Hedefi	Fiziki mekânı yetersiz olan Fakülte ve Yüksekokullara yeni bina yapılması sağlanacaktır.			
Performans Göstergeleri	Ölçü Birimi	2014	2015	2016
1. Hukuk Fakültesi tamamlanma oranı	Yüzde	0	0	80
2. Mimarlık Fakültesi tamamlanma oranı		0	10	80
3. Güzel Sanatlar Fakültesi tamamlanma oranı		0	0	50
4. İletişim Fakültesi tamamlanma oranı		0	0	30
5. Havacılık ve Uzay Bilimleri Fakültesi tamamlanma oranı		0	0	30
6. Nurdağı MYO. tamamlanma oranı		0	0	50
Faaliyetler	Kaynak İhtiyacı			
	Bütçe	Bütçe Dışı	Toplam	
1. Okul binası yapımı	16.652.000	0	16.652.000	
GENEL TOPLAM		16.652.000	0	16.652.000

FAALİYET MALİYETLERİ TABLOSU

İdare Adı	38.29- GAZİANTEP ÜNİVERSİTESİ	
Performans Hedefi	Fiziki mekânı yetersiz olan Fakülte ve Yüksekokullara yeni bina yapılması sağlanacaktır.	
Faaliyet Adı	Okul binası yapımı	
Sorumlu Harcama Birimi veya Birimleri	YAPI İŞLERİ TEKNİK DAİRE BAŞKANLIĞI	

Açıklamalar:

Ekonomik Kod		Ödenek
03	Mal ve Hizmet Alımları	0
06	Sermaye Giderleri	16.652.000
Toplam Bütçe Kaynak İhtiyacı		16.652.000
Bütçe Dışı Kaynak	Döner Sermaye	0
	Diğer Yurt İçi	0
	Yurt Dışı	0
Toplam Bütçe Dışı Kaynak İhtiyacı		0
Toplam Kaynak İhtiyacı		16.652.000

PERFORMANS HEDEF TABLOSU

İdare Adı	38.29 – GAZİANTEP ÜNİVERSİTESİ			
Amaç	Üniversitemiz yerleşkelerinin fiziksel alan ve alt yapılarını geliştirmek			
Hedef	Üniversitemizin bina inşaatları ile altyapı ve yenileme çalışmalarının yapılması,			
Performans Hedefi	Üniversitemiz merkez kampüste kapsamlı bir çevre düzenlemesi yapılması sağlanacaktır.			
Performans Göstergeleri	Ölçü Birimi	2014	2015	2016
1. Çevre düzenlemesi yapılan alan	(m2)	6.020	48.500	55.000
Faaliyetler	Kaynak İhtiyacı			
	Bütçe	Bütçe Dışı	Toplam	
1. Çevre düzenleme	3.000.000	0	3.000.000	
GENEL TOPLAM		3.000.000	0	3.000.000

FAALİYET MALİYETLERİ TABLOSU

İdare Adı	38.29- GAZİANTEP ÜNİVERSİTESİ
Performans Hedefi	Üniversitemiz merkez kampüste kapsamlı bir çevre düzenlemesi yapılması sağlanacaktır.
Faaliyet Adı	Çevre düzenleme
Sorumlu Harcama Birimi veya Birimleri	YAPI İŞLERİ TEKNİK DAİRE BAŞKANLIĞI

Açıklamalar:

Ekonomik Kod		Ödenek
03	Mal ve Hizmet Alımları	0
06	Sermaye Giderleri	3.000.000
Toplam Bütçe Kaynak İhtiyacı		3.000.000
Bütçe Dışı Kaynak	Döner Sermaye	0
	Diğer Yurt İçi	0
	Yurt Dışı	0
Toplam Bütçe Dışı Kaynak İhtiyacı		0
Toplam Kaynak İhtiyacı		3.000.000

PERFORMANS HEDEF TABLOSU

İdare Adı	38.29 – GAZİANTEP ÜNİVERSİTESİ			
Amaç	Üniversitemiz yerleşkelerinin fiziksel alan ve alt yapılarını geliştirmek			
Hedef	Çocuk Hastanesinin kurulması,			
Performans Hedefi	Üniversitemiz yatırım programına alınan 250 yataklı Çocuk Hastanesi inşaatına başlanacaktır.			
Performans Göstergeleri	Ölçü Birimi	2014	2015	2016
1. Çocuk Hastanesi İnşaatının tamamlanma oranı	Yüzde	0	0	50
Faaliyetler	Kaynak İhtiyacı			
	Bütçe	Bütçe Dışı	Toplam	
1. Hastane binası yapımı	3.000.000	4.000.000	7.000.000	
GENEL TOPLAM		3.000.000	4.000.000	7.000.000

FAALİYET MALİYETLERİ TABLOSU

İdare Adı	38.29- GAZİANTEP ÜNİVERSİTESİ	
Performans Hedefi	Üniversitemiz yatırım programına alınan 250 yataklı Çocuk Hastanesi inşaatına başlanacaktır.	
Faaliyet Adı	Hastane binası yapımı	
Sorumlu Harcama Birimi veya Birimleri	YAPI İŞLERİ TEKNİK DAİRE BAŞKANLIĞI	
Açıklamalar:		

Ekonomik Kod		Ödenek
03	Mal ve Hizmet Alımları	0
06	Sermaye Giderleri	3.000.000
Toplam Bütçe Kaynak İhtiyacı		3.000.000
Bütçe Dışı Kaynak	Döner Sermaye	4.000.000
	Diğer Yurt İçi	0
	Yurt Dışı	0
Toplam Bütçe Dışı Kaynak İhtiyacı		4.000.000
Toplam Kaynak İhtiyacı		7.000.000

PERFORMANS HEDEF TABLOSU

İdare Adı	38.29 – GAZİANTEP ÜNİVERSİTESİ
Amaç	Üniversitemiz yerleşkelerinin fiziksel alan ve alt yapılarını geliştirmek
Hedef	Bilimsel Teknolojik Araştırma Merkezi (GÜBTAUM) kurulması
Performans Hedefi	Kalkınma Bakanlığı tarafından kabul edilen “Gaziantep Üniversitesi Bilimsel-Teknolojik Araştırma ve Uygulama Merkezi projesi” tamamlanacaktır
Açıklama	Üniversitemiz bünyesinde temel bilimler, sağlık bilimleri ve mühendislik bilimleri alanlarında ileri düzeyde araştırma, inceleme ve geliştirme kapsamında kapasite ve altyapı oluşturması için “Gaziantep Üniversitesi Bilimsel Teknolojik Araştırma Merkezi (GÜBTAUM)” kurulması.

Performans Göstergeleri		Ölçü Birimi	2014	2015	2016
1.	Merkez araştırma laboratuvar binasının tamamlanma oranı	Yüzde	10	90	100
2.	Donanım ihtiyacının tamamlanma oranı	Yüzde	0	30	100

Faaliyetler		Kaynak İhtiyacı		
		Bütçe	Bütçe Dışı	Toplam
1.	Bina yapımı ve makine teçhizat alımı	10.000	0	10.000
GENEL TOPLAM		10.000	0	10.000

FAALİYET MALİYETLERİ TABLOSU

İdare Adı	38.29- GAZİANTEP ÜNİVERSİTESİ
Performans Hedefi	Kalkınma Bakanlığı tarafından kabul edilen “Gaziantep Üniversitesi Bilimsel-Teknolojik Araştırma ve Uygulama Merkezi projesi tamamlanacaktır
Faaliyet Adı	Bina yapımı ve makine teçhizat alımı
Sorumlu Harcama Birimi veya Birimleri	1- YAPI İŞLERİ TEKNİK DAİRE BAŞKANLIĞI 2- BİLİMSEL ARAŞTIRMA PROJELERİ BİRİMİ

Açıklamalar:

Ekonomik Kod		Ödenek
03	Mal ve Hizmet Alımları	0
06	Sermaye Giderleri	10.000
Toplam Bütçe Kaynak İhtiyacı		10.000
Bütçe Dışı Kaynak	Döner Sermaye	0
	Diğer Yurt İçi	0
	Yurt Dışı	0
Toplam Bütçe Dışı Kaynak İhtiyacı		0
Toplam Kaynak İhtiyacı		10.000

PERFORMANS HEDEF TABLOSU

İdare Adı	38.29 – GAZİANTEP ÜNİVERSİTESİ			
Amaç	Üniversitemiz yerleşkelerinin fiziksel alan ve alt yapılarını geliştirmek			
Hedef	Üniversitemiz personel ve öğrencilerin sportif faaliyetlerinin desteklenmesi için gerekli spor alanlarının oluşturulması.			
Performans Hedefi	Üniversitemizin taşra kampüslerinde öğrencilerin sportif faaliyetlerinde kullanılmak üzere 2 adet kapalı spor salonu yapılacaktır.			
Performans Göstergeleri	Ölçü Birimi	2014	2015	2016
1. Kapalı spor salonlarının tamamlanma oranı	Yüzde	0	0	100
Faaliyetler	Kaynak İhtiyacı			
	Bütçe	Bütçe Dışı	Toplam	
1. Kapalı spor salonları yapımı	2.000.000	0	2.000.000	
GENEL TOPLAM		2.000.000	0	2.000.000

FAALİYET MALİYETLERİ TABLOSU

İdare Adı	38.29- GAZİANTEP ÜNİVERSİTESİ
Performans Hedefi	Üniversitemizin taşra kampüslerinde öğrencilerin sportif faaliyetlerinde kullanılmak üzere 2 adet kapalı spor salonu yapılacaktır.
Faaliyet Adı	Kapalı spor salonları yapımı
Sorumlu Harcama Birimi veya Birimleri	YAPI İŞLERİ TEKNİK DAİRE BAŞKANLIĞI
Açıklamalar:	

Ekonomik Kod	Ödenek	
03 Mal ve Hizmet Alımları	0	
06 Sermaye Giderleri	2.000.000	
Toplam Bütçe Kaynak İhtiyacı	2.000.000	
Bütçe Dışı Kaynak	Döner Sermaye	0
	Diğer Yurt İçi	0
	Yurt Dışı	0
Toplam Bütçe Dışı Kaynak İhtiyacı	0	
Toplam Kaynak İhtiyacı	2.000.000	

PERFORMANS HEDEF TABLOSU

İdare Adı	38.29 – GAZİANTEP ÜNİVERSİTESİ				
Amaç	Öğrencilerin sosyal-kültürel ve akademik gelişimlerini arttırmak				
Hedef	Öğrencilere yönelik rehberlik ve psikolojik danışmalık hizmetlerini etkili ve kapsamlı hale getirmek.				
Performans Hedefi	Üniversitemiz bünyesinde faaliyet gösteren rehberlik ve psikolojik danışmalık hizmetlerini daha çok öğrenciye hizmet verecek şekilde aktif hale getirilmesi sağlanacaktır.				
Performans Göstergeleri					
		Ölçü Birimi	2014	2015	2016
1.	Rehberlik biriminden faydalanan öğrenci sayısı	Kişi	139	153	200
2.	Rehberlik hizmeti veren personel sayısı	Kişi	2	2	2
3.	Öğrenci memnuniyet oranı	Yüzde	90	93	95
Faaliyetler					
			Kaynak İhtiyacı		
			Bütçe	Bütçe Dışı	Toplam
1.	Psikolojik danışmalık hizmetleri		20.000	0	20.000
GENEL TOPLAM			20.000	0	20.000

FAALİYET MALİYETLERİ TABLOSU

İdare Adı	38.29- GAZİANTEP ÜNİVERSİTESİ
Performans Hedefi	Üniversitemiz bünyesinde faaliyet gösteren rehberlik ve psikolojik danışmalık hizmetlerini daha çok öğrenciye hizmet verecek şekilde aktif hale getirilmesi sağlanacaktır.
Faaliyet Adı	Psikolojik danışmalık hizmetleri
Sorumlu Harcama Birimi veya Birimleri	SAĞLIK KÜLTÜR VE SPOR DAİRE BAŞKANLIĞI

Açıklamalar:

Ekonomik Kod		Ödenek
03	Mal ve Hizmet Alımları	20.000
06	Sermaye Giderleri	0
Toplam Bütçe Kaynak İhtiyacı		20.000
Bütçe Dışı Kaynak	Döner Sermaye	0
	Diğer Yurt İçi	0
	Yurt Dışı	0
Toplam Bütçe Dışı Kaynak İhtiyacı		0
Toplam Kaynak İhtiyacı		20.000

PERFORMANS HEDEF TABLOSU

İdare Adı	38.29 – GAZİANTEP ÜNİVERSİTESİ				
Amaç	Öğrencilerin sosyal-kültürel ve akademik gelişimlerini arttırmak				
Hedef	Öğrencilere yönelik düzenlenen kültürel ve sosyal etkinliklerin artırılması				
Performans Hedefi	Üniversitemizde faaliyet gösteren Öğrenci topluluklarının etkinlikleri artırılabacaktır.				
Performans Göstergeleri					
		Ölçü Birimi	2014	2015	2016
1.	Düzenlenen etkinlik sayısı	Kişi	356	427	500
2.	Etkinliklere katılan öğrenci sayısı	Kişi	11.000	12.000	15.000
3.	Etkinliklerden faydalanan öğrencilerin memnuniyet oranı	Yüzde	92	93	95
Faaliyetler					
			Kaynak İhtiyacı		
			Bütçe	Bütçe Dışı	Toplam
1.	Kültürel ve sosyal etkinliklerin artırılması		315.000	100.000	415.000
GENEL TOPLAM			315.000	100.000	415.000

FAALİYET MALİYETLERİ TABLOSU

İdare Adı	38.29- GAZİANTEP ÜNİVERSİTESİ
Performans Hedefi	Üniversitemizde faaliyet gösteren Öğrenci topluluklarının etkinlikleri artırılabacaktır.
Faaliyet Adı	Kültürel ve sosyal etkinliklerin artırılması
Sorumlu Harcama Birimi veya Birimleri	SAĞLIK KÜLTÜR VE SPOR DAİRE BAŞKANLIĞI

Açıklamalar:

Ekonomik Kod		Ödenek
03	Mal ve Hizmet Alımları	315.000
06	Sermaye Giderleri	0
Toplam Bütçe Kaynak İhtiyacı		315.000
Bütçe Dışı Kaynak	Döner Sermaye	100.000
	Diğer Yurt İçi	0
	Yurt Dışı	0
Toplam Bütçe Dışı Kaynak İhtiyacı		100.000
Toplam Kaynak İhtiyacı		415.000

PERFORMANS HEDEF TABLOSU

İdare Adı	38.29 – GAZİANTEP ÜNİVERSİTESİ				
Amaç	Öğrencilerin sosyal-kültürel ve akademik gelişimlerini arttırmak				
Hedef	Maddi imkânları kısıtlı olan öğrencilere destek olunması amacıyla kısmi zamanlı olarak çalıştırılmaları.				
Performans Hedefi	Maddi durumu iyi olmayan öğrencilerimizin ücretsiz yemek yardımından faydalanması ve kısmi zamanlı çalıştırılması imkânı sağlanacaktır.				
Performans Göstergeleri					
	Ölçü Birimi	2014	2015	2016	
1.	Çalıştırılan kısmi zamanlı öğrenci sayısı	Kişi	497	380	500
2.	Yemek yardımından yararlanan öğrenci sayısı	Kişi	800	1.244	1.500
Faaliyetler		Kaynak İhtiyacı			
		Bütçe	Bütçe Dışı	Toplam	
1.	Yemek yardımı ve kısmi zamanlı çalıştırma	2.065.000	0	2.065.000	
GENEL TOPLAM		2.065.000	0	2.065.000	

FAALİYET MALİYETLERİ TABLOSU

İdare Adı	38.29- GAZİANTEP ÜNİVERSİTESİ		
Performans Hedefi	Maddi durumu iyi olmayan öğrencilerimizin ücretsiz yemek yardımından faydalanması ve kısmi zamanlı çalıştırılması imkânı sağlanacaktır.		
Faaliyet Adı	Yemek yardımı ve kısmi zamanlı çalıştırma		
Sorumlu Harcama Birimi veya Birimleri	SAĞLIK KÜLTÜR VE SPOR DAİRE BAŞKANLIĞI		
Açıklamalar:			

Ekonomik Kod		Ödenek
03	Mal ve Hizmet Alımları	2.065.000
06	Sermaye Giderleri	0
Toplam Bütçe Kaynak İhtiyacı		2.065.000
Bütçe Dışı Kaynak	Döner Sermaye	0
	Diğer Yurt İçi	0
	Yurt Dışı	0
Toplam Bütçe Dışı Kaynak İhtiyacı		0
Toplam Kaynak İhtiyacı		2.065.000

PERFORMANS HEDEF TABLOSU

İdare Adı	38.29 – GAZİANTEP ÜNİVERSİTESİ				
Amaç	Öğrencilerin sosyal-kültürel ve akademik gelişimlerini arttırmak				
Hedef	Yabancı uyruklu öğrencilerin iletişim ve uyum sorunlarının giderilmesi amacıyla Yabancı Uyruklu Öğrenci Ofisinin kurulması.				
Performans Hedefi	Yabancı öğrencilere daha iyi hizmet verebilecek bir ofis ortamı sağlanacaktır.				
Performans Göstergeleri					
		Ölçü Birimi	2014	2015	2016
1.	Ofisten yararlanan öğrenci sayısı	Adet	780	1.141	2.800
Faaliyetler					
			Kaynak İhtiyacı		
			Bütçe	Bütçe Dışı	Toplam
1.	Yabancı öğrenci ofisinin kurulması		100.000	700.000	800.000
GENEL TOPLAM			100.000	700.000	800.000

FAALİYET MALİYETLERİ TABLOSU

İdare Adı	38.29- GAZİANTEP ÜNİVERSİTESİ	
Performans Hedefi	Yabancı öğrencilere daha iyi hizmet verebilecek bir ofis ortamı sağlanacaktır.	
Faaliyet Adı	Yabancı öğrenci ofisinin kurulması	
Sorumlu Harcama Birimi veya Birimleri	1- ÖĞRENCİ İŞLERİ DAİRE BAŞKANLIĞI 2- YAPI İŞLERİ TEKNİK DAİRE BAŞKANLIĞI	
Açıklamalar:		

Ekonomik Kod		Ödenek
03	Mal ve Hizmet Alımları	0
06	Sermaye Giderleri	100.000
Toplam Bütçe Kaynak İhtiyacı		100.000
Bütçe Dışı Kaynak	Döner Sermaye	0
	Diğer Yurt İçi	0
	Yurt Dışı	700.000
Toplam Bütçe Dışı Kaynak İhtiyacı		700.000
Toplam Kaynak İhtiyacı		800.000

PERFORMANS HEDEF TABLOSU

İdare Adı	38.29 – GAZİANTEP ÜNİVERSİTESİ			
Amaç	Öğrencilerin sosyal-kültürel ve akademik gelişimlerini arttırmak			
Hedef	Toplumsal Duyarlılık Projelerine katılımın yaygınlaştırılması			
Performans Hedefi	Sosyal sorumluluk projeleri kapsamında BAP biriminden kaynak sağlanarak her öğrencinin bir sosyal projede yer alması sağlanacaktır.			
Performans Göstergeleri	Ölçü Birimi	2014	2015	2016
1. Proje Grubu Sayısı	Adet	290	292	296
2. Projelerde Yer alan öğrenci Sayısı	Adet	8.361	8.885	9.000
Faaliyetler	Kaynak İhtiyacı			
	Bütçe	Bütçe Dışı	Toplam	
1. Öğrencileri sosyal projelerde yer alması	30.000	0	30.000	
GENEL TOPLAM		30.000	0	30.000

FAALİYET MALİYETLERİ TABLOSU

İdare Adı	38.29- GAZİANTEP ÜNİVERSİTESİ
Performans Hedefi	Sosyal sorumluluk projeleri kapsamında BAP biriminden kaynak sağlanarak her öğrencinin bir sosyal projede yer alması sağlanacaktır.
Faaliyet Adı	Öğrencileri sosyal projelerde yer alması
Sorumlu Harcama Birimi veya Birimleri	

Açıklamalar:

Ekonomik Kod	Ödenek	
03 Mal ve Hizmet Alımları	30.000	
06 Sermaye Giderleri	0	
Toplam Bütçe Kaynak İhtiyacı	30.000	
Bütçe Dışı Kaynak	Döner Sermaye	0
	Diğer Yurt İçi	0
	Yurt Dışı	0
Toplam Bütçe Dışı Kaynak İhtiyacı	0	
Toplam Kaynak İhtiyacı	30.000	

D. İDARENİN TOPLAM KAYNAK İHTİYACI

İdare Adı		38.29 - GAZİANTEP ÜNİVERSİTESİ				
BÜTÇE KAYNAK İHTİYACI	Ekonomik Kodlar (I.Düzye)		FALİYET TOPLAMI	GENEL YÖNETİM GİDERLERİ TOPLAMI	DİĞER İDARELERE TRANSFER EDİLECEK KAYNAKLAR TOPLAMI	GENEL TOPLAM
	01	Personel Giderleri	0,00	166.063.000,00	0,00	166.063.000,00
	02	SGK Devlet Primi Giderleri	0,00	25.055.000,00	0,00	25.055.000,00
	03	Mal ve Hizmet Alım Giderleri	4.724.000,00	29.123.000,00	0,00	33.847.000,00
	04	Faiz Giderleri	0,00	0,00	0,00	0,00
	05	Cari Transferler	0,00	7.425.000,00	0,00	7.425.000,00
	06	Sermaye Giderleri	33.206.000,00	6.738.000,00	0,00	39.944.000,00
	07	Sermaye Transferleri	0,00	0,00	0,00	0,00
	08	Borç verme	0,00	0,00	0,00	0,00
	09	Yedek Ödenek	0,00	0,00	0,00	0,00
	Bütçe Ödenegi Toplamı		37.930.000,00	234.404.000,00	0,00	272.334.000,00
BÜTÇE DIŞI KAYNAK	Döner Sermaye		6.600.000,00	0,00	0,00	6.600.000,00
	Diğer Yurt İçi Kaynaklar		7.500.000,00	0,00	0,00	7.500.000,00
	Yurt Dışı Kaynaklar		1.880.000,00	0,00	0,00	1.880.000,00
	Toplam Bütçe Dışı Kaynak İhtiyacı		15.980.000,00	0,00	0,00	15.980.000,00
Toplam Kaynak İhtiyacı			53.910.000,00	234.404.000,00	0,00	288.314.000,00

Tablo 18: Toplam Kaynak İhtiyacı

İDARE PERFORMANS TABLOSU

İdare Adı		38.29 - GAZİANTEP ÜNİVERSİTESİ	2016					
PERFORMANS HEDEFİ	FAALİYET	Açıklama	Bütçe İçi		Bütçe Dışı		Toplam	
			(TL)	PAY(%)	(TL)	PAY(%)	(TL)	PAY(%)
			1		Nitelikli öğrencilerin üniversitemizi tercih etmesini teşvik etmek için Üniversite tanıtımına yönelik faaliyetlerin artırılması sağlanacaktır.	200.000,00	0,07	0,00
	1	Tanıtım Faaliyeti	200.000,00	0,07	0,00	0,00	200.000,00	0,07
2		Yurt dışındaki Üniversiteler ile ortak yürütülen eğitim programlarının sayısı artırılabacaktır.	0,00	0,00	1.180.000,00	4,72	1.180.000,00	0,40
	2	Yurt dışı Üniversitelerle işbirliği sağlanması	0,00	0,00	1.180.000,00	4,72	1.180.000,00	0,40
3		Üniversitemizin basılı, görsel, işitsel ve süreli yayın sayısı artırılabacaktır.	1.625.000,00	0,60	0,00	0,00	1.625.000,00	0,55
	3	Yayın Alımı	1.625.000,00	0,60	0,00	0,00	1.625.000,00	0,55
4		Üniversitemiz Mühendislik, İktisadi ve İdari Bilimler Fakültesi ve İletişim Fakültesi bünyesinde uygulanan İntörn uygulamasının Üniversitemin diğer Fakülte ve Yüksekokullarına yaygınlaştırılması sağlanacaktır.	300.000,00	0,11	0,00	0,00	300.000,00	0,10
	4	Uygulamalı eğitimin yaygınlaştırılması	300.000,00	0,11	0,00	0,00	300.000,00	0,10
5		Kamu kurumları, ulusal ve uluslar arası kuruluşlar tarafından desteklenen projelerin sayıları artırılabacaktır.	10.000,00	0,00	6.000.000,00	37,55	6.010.000,00	2,08
	5	Proje sayılarının artırılması	10.000,00	0,00	6.000.000,00	37,55	6.010.000,00	2,08
7		Üniversitemizin yayın sayıları artırılacak ve Üniversitemizin yayın sıralamasındaki yeri iyileştirilecektir.	583.000,00	0,21	0,00	0,00	583.000,00	0,20
	6	Yayınların artırılması	583.000,00	0,21	0,00	0,00	583.000,00	0,20
8		Uluslararası hakemli dergilerde yapılan bilimsel yayınların teşvik edilmesi için Öğretim Üyelerine bütçeden destek sağlanacaktır.	700.000,00	0,26	0,00	0,00	700.000,00	0,24
	7	Yayın ve kongre katılım desteği	700.000,00	0,26	0,00	0,00	700.000,00	0,24
9		Üniversite sanayi işbirliği kapsamında Sanayi ve Teknoloji Bakanlığınca desteklenen proje sayıları artırılabacaktır.	0,00	0,00	1.500.000,00	6,00	1.500.000,00	0,50

	8	Proje destekleme (San-Tez)	0,00	0,00	1.500.000,00	6,00	1.500.000,00	0,50
10		Döner Sermaye Paylarından aktarılan ödeneklerle desteklenen Bilimsel Araştırma Proje sayılarının artırılması sağlanacaktır.	6.820.000,00	2,50	0,00	0,00	6.820.000,00	2,29
	9	Proje destekleme (BAP)	6.820.000,00	2,50	0,00	0,00	6.820.000,00	2,29
11		Üniversitemiz hastanesinin verdiği sağlık hizmeti kalitesinin artırılması için yıllar içinde eskiyen tıbbi cihazlarının modernize edilmesi sağlanacaktır.	500.000,00	0,18	2.500.000,00	10,01	3.000.000,00	1,01
	10	Sağlık hizmetinin iyileştirilmesi	500.000,00	0,18	2.500.000,00	10,01	3.000.000,00	1,01
12		Fiziki mekânı yetersiz olan Fakülte ve Yüksekokullara yeni bina yapılması sağlanacaktır.	16.652.000,00	6,11	0,00	0,00	16.652.000,00	5,60
	11	Okul binası yapımı	16.652.000,00	6,11	0,00	0,00	16.652.000,00	5,60
13		Üniversitemiz merkez kampüste kapsamlı bir çevre düzenlemesi yapılması sağlanacaktır.	3.000.000,00	1,10	0,00	0,00	3.000.000,00	1,01
	12	Çevre düzenleme	3.000.000,00	1,10	0,00	0,00	3.000.000,00	1,01
14		Üniversitemiz yatırım programına alınan 250 yataklı Çocuk Hastanesi inşaatına başlanacaktır.	3.000.000,00	1,10	4.000.000,00	16,01	7.000.000,00	2,35
	13	Hastane binası yapımı	3.000.000,00	1,10	4.000.000,00	16,01	7.000.000,00	2,35
15		Kalkınma Bakanlığı tarafından kabul edilen "Gaziantep Üniversitesi Bilimsel-Teknolojik Araştırma ve Uygulama Merkezi" tamamlanacaktır	10.000,00	0,00	0,00	0,00	10.000,00	0,00
	14	Bina yapımı ve makine teçhizat alımı	10.000,00	0,00	0,00	0,00	10.000,00	0,00
16		Üniversitemizin taşra kampüslerinde öğrencilerin sportif faaliyetlerinde kullanılmak üzere 2 adet kapalı spor salonu yapılacaktır.	2.000.000,00	0,73	0,00	0,00	2.000.000,00	0,67
	15	Kapalı spor salonları yapımı	2.000.000,00	0,73	0,00	0,00	2.000.000,00	0,67
17		Üniversitemiz bünyesinde faaliyet gösteren rehberlik ve psikolojik danışmanlık hizmetlerini daha çok öğrenciye hizmet verecek şekilde aktif hale getirilmesi sağlanacaktır.	20.000,00	0,01	0,00	0,00	20.000,00	0,01
	16	Psikolojik danışmanlık hizmetleri	20.000,00	0,01	0,00	0,00	20.000,00	0,01
19		Üniversitemizde faaliyet gösteren Öğrenci topluluklarının etkinlikleri artırılabilecektir.	315.000,00	0,12	100.000,00	0,40	415.000,00	0,14
	17	Kültürel ve sosyal etkinliklerin artırılması	315.000,00	0,12	100.000,00	0,40	415.000,00	0,14
20		Maddi durumu iyi olmayan öğrencilerimizin ücretsiz yemek yardımıyla faydalanması ve kısmi zamanlı çalıştırılması imkânı sağlanacaktır.	2.065.000,00	0,76	0,00	0,00	2.065.000,00	0,69
	18	Yemek yardımı ve kısmi zamanlı çalıştırma	2.065.000,00	0,76	0,00	0,00	2.065.000,00	0,69
21		Yabancı öğrencilere daha iyi hizmet verebilecek bir ofis ortamı sağlanacaktır.	100.000,00	0,04	700.000,00	2,80	800.000,00	0,27

	19	Yabancı öğrenci ofisinin kurulması	100.000,00	0,04	700.000,00	2,80	800.000,00	0,27
22		Sosyal sorumluluk projeleri kapsamında BAP biriminden kaynak sağlanarak her öğrencinin bir sosyal projede yer alması sağlanacaktır.	30.000,00	0,01	0,00	0,00	30.000,00	0,01
	20	Öğrencileri sosyal projelerde yer alması	30.000,00	0,01	0,00	0,00	30.000,00	0,01
Performans Hedefleri Maliyetleri Toplamı			37.930.000,00	13,93	15.980.000,00	100,00	53.910.000,00	18,70
Genel Yönetim Giderleri			234.404.000,00	86,07			234.404.000,00	81,30
Diğer İdarelere Transfer Edilecek Kaynaklar Toplamı							0,00	0,00
GENEL TOPLAM			272.334.000,00	100,00	15.980.000,00	100,00	288.314.000,00	100,00

Tablo 19: İdare Performans Tablosu

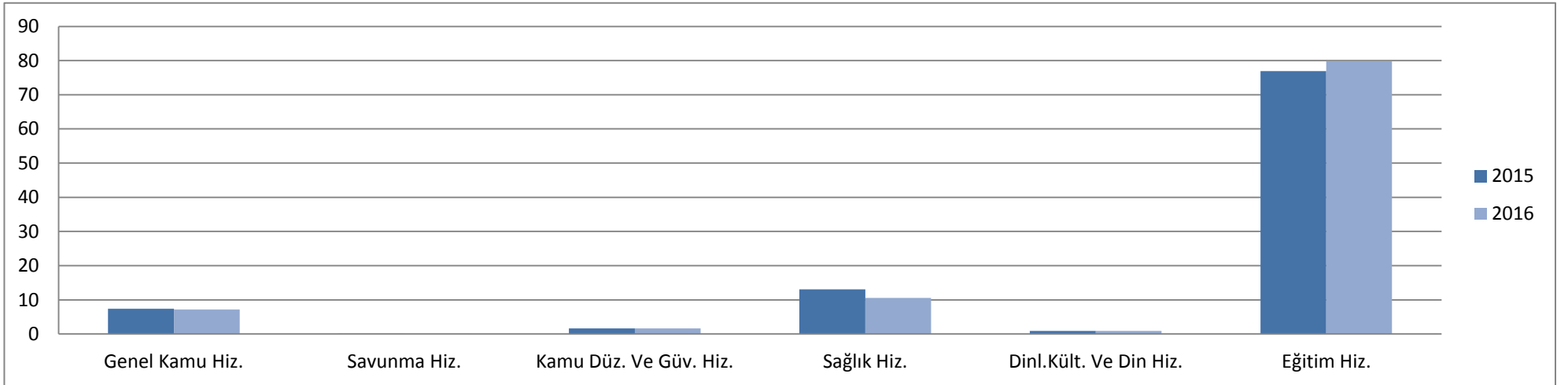
III. EKLER

A. MALİ BİLGİLER

YILLAR İTİBARIYLA FONKSİYONEL SINIFLANDIRMAYA GÖRE ÖDENEK DAĞILIMI

KODU	AÇIKLAMA	2015	2016	2017	2018
		KBÖ	BÜTÇE TEKLİFİ	BÜTÇE TAHMİNİ	BÜTÇE TAHMİNİ
01	Genel Kamu Hizmetleri	16.303.000	19.502.000	21.300.000	22.849.000
02	Savunma Hizmetleri	27.000	25.000	32.000	32.000
03	Kamu Düz. Ve Güv. Hizm.	3.707.000	4.412.000	4.685.000	5.082.000
07	Sağlık Hizmetleri	28.759.000	28.768.000	32.837.000	35.535.000
08	Dinl. Kült. Ve Din Hizm.	2.069.000	2.398.000	713.000	764.000
09	Eğitim Hizmetleri	169.553.000	217.229.000	242.550.000	262.958.000
GENEL TOPLAM		220.418.000	272.334.000	302.117.000	327.220.000

Tablo 20: Fonksiyonel Sınıflandırmaya Göre Ödenek Dağılımı

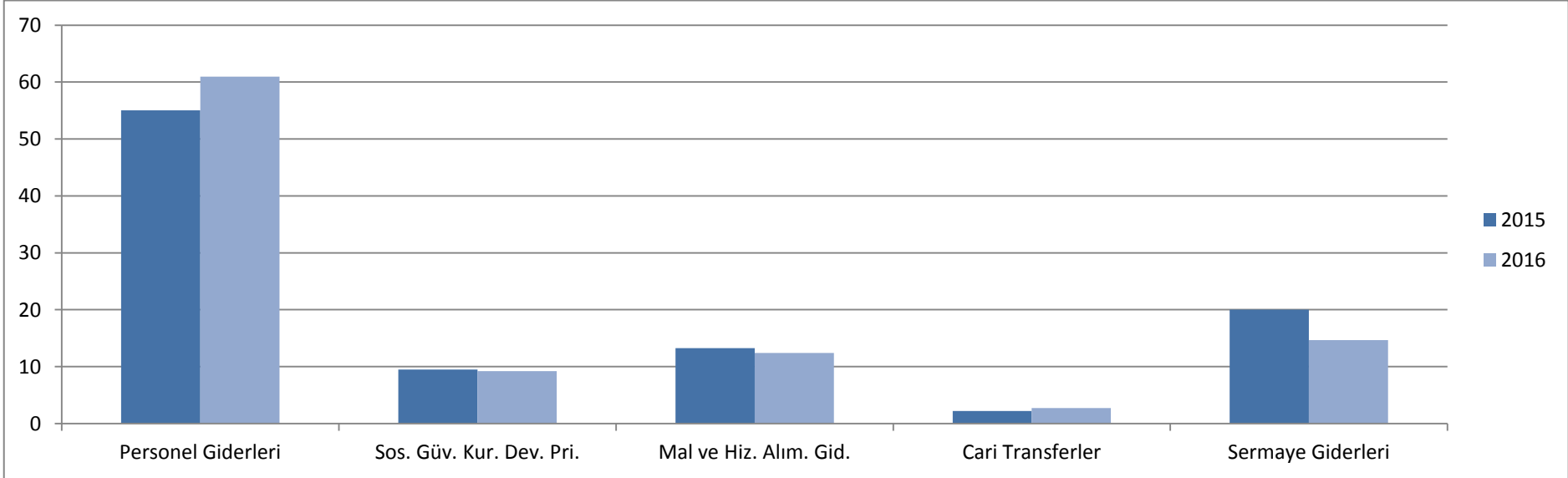


Fonksiyonel Sınıflandırmaya Göre Ödeneklerin Toplam Ödenek İçindeki Oranı (%)

YILLAR İTİBARIYLA EKONOMİK SINIFLANDIRMAYA GÖRE ÖDENEK DAĞILIMI

KODU	AÇIKLAMA	2015	2016	2017	2018
		KBÖ	BÜTÇE TEKLİFİ	BÜTÇE TAHMİNİ	BÜTÇE TAHMİNİ
01	Personel Giderleri	121.299.000	166.063.000	181.196.000	196.072.000
02	Sos. Güv. Kur. Dev. Primi Giderleri	20.927.000	25.055.000	27.339.000	29.585.000
03	Mal Ve Hizmet Alım Giderleri	29.234.000	33.847.000	35.946.000	38.031.000
05	Cari Transferler	4.838.000	7.425.000	9.231.000	9.759.000
06	Sermaye Giderleri	44.120.000	39.944.000	48.405.000	53.773.000
GENEL TOPLAM		220.418.000	272.334.000	302.117.000	327.220.000

Tablo 21: Ekonomik Sınıflandırmaya Göre Ödenek Dağılımı



Ekonomik Sınıflandırmaya Göre Ödeneklerin Toplam Ödenek İçindeki Oranı (%)

FAALİYETLERDEN SORUMLU HARCAMA BİRİMLERİ

FAALİYETLERDEN SORUMLU HARCAMA BİRİMLERİNE İLİŞKİN TABLO		
İdare Adı	38.29 - GAZİANTEP ÜNİVERSİTESİ	
PERFORMANS HEDEFİ	FAALİYETLER	SORUMLU BİRİMLER
Nitelikli öğrencilerin üniversitemizi tercih etmesini teşvik etmek için Üniversite tanıtımına yönelik faaliyetlerin artırılması sağlanacaktır.	Tanıtım Faaliyeti	Özel Kalem (Genel Sekreterlik)
Yurt dışındaki Üniversiteler ile ortak yürütülen eğitim programlarının sayısı artırılabacaktır.	Yurt dışı Üniversitelerle işbirliği sağlanması	Özel Kalem (Rektörlük)
Üniversitemizin basılı, görsel, işitsel ve süreli yayın sayısı artırılabacaktır.	Yayın Alımı	Kütüphane Ve Dokümantasyon Daire Başkanlığı
Üniversitemiz Mühendislik, İktisadi ve İdari Bilimler Fakültesi ve İletişim Fakültesi bünyesinde uygulanan İntörn uygulamasının Üniversitemin diğer Fakülte ve Yüksekokullarına yaygınlaştırılması sağlanacaktır.	Uygulamalı eğitimin yaygınlaştırılması	Mühendislik Fakültesi İktisadi Ve İdari Bilimler Fakültesi İletişim Fakültesi Oğuzeli Meslek Yüksekokulu Turizm Ve Otelcilik Meslek Yüksekokulu
Kamu kurumları, ulusal ve uluslar arası kuruluşlar tarafından desteklenen projelerin sayısı artırılabacaktır.	Proje sayılarının arttırılması	Özel Kalem (Rektörlük)
Üniversitemizin yayın sayıları artırılabacak ve Üniversitemizin yayın sıralamasındaki yeri iyileştirilecektir.	Yayınların arttırılması	Özel Kalem (Rektörlük) Kütüphane Ve Dokümantasyon Daire Başkanlığı
Uluslararası hakemli dergilerde yapılan bilimsel yayınların teşvik edilmesi için Öğretim Üyelerine bütçeden destek sağlanacaktır.	Yayın ve kongre katılım desteği	Özel Kalem (Rektörlük)
Üniversite sanayi işbirliği kapsamında Sanayi ve Teknoloji Bakanlığınca desteklenen proje sayıları artırılabacaktır.	Proje destekleme (San-Tez)	Özel Kalem (Rektörlük)
Döner Sermaye Paylarından aktarılan ödeneklerle desteklenen Bilimsel Araştırma Proje sayılarının artırılması sağlanacaktır.	Proje destekleme (BAP)	Özel Kalem (Rektörlük)
Üniversitemiz hastanesinin verdiği sağlık hizmeti kalitesinin artırılması için yıllar içinde eskiyen tıbbi cihazlarının modernize edilmesi sağlanacaktır.	Sağlık hizmetinin iyileştirilmesi	Uygulama Ve Araştırma Hastanesi
Fiziki mekânı yetersiz olan Fakülte ve Yüksekokullara yeni bina yapılması sağlanacaktır.	Okul binası yapımı	Yapı İşleri Ve Teknik Daire Başkanlığı
Üniversitemiz merkez kampüste kapsamlı bir çevre düzenlemesi yapılması sağlanacaktır.	Çevre düzenleme	Yapı İşleri Ve Teknik Daire Başkanlığı
Üniversitemiz yatırım programına alınan 250 yataklı Çocuk Hastanesi inşaatına başlanacaktır.	Hastane binası yapımı	Yapı İşleri Ve Teknik Daire Başkanlığı

Kalkınma Bakanlığı tarafından kabul edilen “Gaziantep Üniversitesi Bilimsel-Teknolojik Araştırma ve Uygulama Merkezi projesi” tamamlanacaktır	Bina yapımı ve makine teçhizat alımı	Özel Kalem (Rektörlük) Yapı İşleri Ve Teknik Daire Başkanlığı
Üniversitemizin taşra kampüslerinde öğrencilerin sportif faaliyetlerinde kullanılmak üzere 2 adet kapalı spor salonu yapılacaktır.	Kapalı spor salonları yapımı	Yapı İşleri Ve Teknik Daire Başkanlığı
Üniversitemiz bünyesinde faaliyet gösteren rehberlik ve psikolojik danışmanlık hizmetlerini daha çok öğrenciye hizmet verecek şekilde aktif hale getirilmesi sağlanacaktır.	Psikolojik danışmanlık hizmetleri	Sağlık, Kültür Ve Spor Daire Başkanlığı
Üniversitemizde faaliyet gösteren Öğrenci topluluklarının etkinlikleri artırılacaktır.	Kültürel ve sosyal etkinliklerin artırılması	Sağlık, Kültür Ve Spor Daire Başkanlığı
Maddi durumu iyi olmayan öğrencilerimizin ücretsiz yemek yardımından faydalanması ve kısmi zamanlı çalıştırılması imkânı sağlanacaktır.	Yemek yardımı ve kısmi zamanlı çalıştırma	Sağlık, Kültür Ve Spor Daire Başkanlığı
Yabancı öğrencilere daha iyi hizmet verebilecek bir ofis ortamı sağlanacaktır.	Yabancı öğrenci ofisinin kurulması	Öğrenci İşleri Daire Başkanlığı Yapı İşleri Ve Teknik Daire Başkanlığı
Sosyal sorumluluk projeleri kapsamında BAP biriminden kaynak sağlanarak her öğrencinin bir sosyal projede yer alması sağlanacaktır.	Öğrencileri sosyal projelerde yer alması	Özel Kalem (Rektörlük)

Tablo 22: Faaliyetlerden Sorumlu Harcama Birimleri