



**GAZİANTEP ÜNİVERSİTESİ**

**2014 YILI KURUMSAL MALİ DURUM VE  
BEKLENTİLER RAPORU**

**Strateji Geliştirme Daire Başkanlığı  
Temmuz 2014**

# İÇİNDEKİLER

I. OCAK-HAZİRAN 2014 DÖNEMİ BÜTÇE UYGULAMA SONUÇLARI .....	3
A. Bütçe Giderleri .....	3
01- Personel Giderleri: .....	4
02- Sosyal Güvenlik Kurumlarına Devlet Primi Giderleri: .....	4
03- Mal ve Hizmet Alım Giderleri: .....	5
05-Cari Transferler: .....	5
06- Sermaye Giderleri: .....	6
B. Bütçe Gelirleri .....	7
03- Teşebbüs ve Mülkiyet Geliri: .....	7
04- Alınan Bağış ve Yardımlar İle Özel Gelirler: .....	7
05- Diğer Gelirler: .....	8
C. Finansman .....	9
II. OCAK-HAZİRAN 2014 DÖNEMİNDE YÜRÜTÜLEN FAALİYETLER .....	9
Yatırım Faaliyetleri .....	9
Sağlık Hizmetleri: .....	10
Kütüphane Hizmetleri .....	10
III. TEMMUZ-ARALIK 2014 DÖNEMİNE İLİŞKİN BEKLENTİLER VE HEDEFLER .....	11
A. Bütçe Giderleri .....	11
01- Personel Giderleri: .....	11
02- Sosyal Güvenlik Kurumlarına Devlet Primi Giderleri: .....	12
03- Mal ve Hizmet Alım Giderleri: .....	12
05- Cari Transferler: .....	12
06- Sermaye Giderleri: .....	12
B. Bütçe Gelirleri .....	14
03- Teşebbüs ve Mülkiyet Geliri: .....	14
04- Alınan Bağış ve Yardımlar İle Özel Gelirler: .....	14
05- Diğer Gelirler: .....	14
C. FİNANSMAN .....	14
IV. TEMMUZ-ARALIK 2014 DÖNEMİNDE YÜRÜTÜLECEK FAALİYETLER .....	15
BÜTÇE GİDERLERİNİN GELİŞİMİ .....	Hata! Yer işareti tanımlanmamış.
BÜTÇE GELİRLERİNİN GELİŞİMİ .....	Hata! Yer işareti tanımlanmamış.

## GAZİANTEP ÜNİVERSİTESİ

### 2014 YILI KURUMSAL MALİ DURUM VE BEKLENTİLER RAPORU

5018 sayılı Kamu Mali Yönetimi ve Kontrol Kanununun 30 uncu maddesinde, genel yönetim kapsamındaki idarelerin, ilk altı aylık bütçe uygulama sonuçları, ikinci altı aya ilişkin beklentiler ve hedefler ile faaliyetlerini Temmuz ayı içinde kamuoyuna açıklayacakları hükme bağlanmıştır.

Söz konusu düzenleme ile kamu hizmetlerinin yürütülmesinde ve bütçe uygulamalarında saydamlığın ve hesap verilebilirliğin artırılması ve kamuoyunun kamu idareleri üzerindeki genel denetim ve gözetim fonksiyonunun gereği şekilde gerçekleştirilmesinin sağlanması amaçlanmıştır.

Bu amaç doğrultusunda, Üniversitemizin 2014 yılının ilk altı aylık dönemine ilişkin bütçe uygulamaları ile ikinci altı aya ilişkin beklentiler, hedefler ve faaliyetlerin yer aldığı "Gaziantep Üniversitesi 2014 Yılı Kurumsal Mali Durum ve Beklentiler Raporu" Strateji Geliştirme Daire Başkanlığınca hazırlanarak, kamuoyunun bilgisine sunulmuştur.

#### I. OCAK-HAZİRAN 2014 DÖNEMİ BÜTÇE UYGULAMA SONUÇLARI

Bilindiği üzere; 6512 sayılı 2014 Yılı Merkezi Yönetim Bütçe Kanunu 20.12.2013 tarihinde Türkiye Büyük Millet Meclisinde kabul edilerek 27 Aralık 2013 tarih ve 28864 ( Mükerrer ) sayılı Resmi Gazetede yayınlanarak 01.01.2014 tarihinden itibaren yürürlüğe girmiş bulunmaktadır.

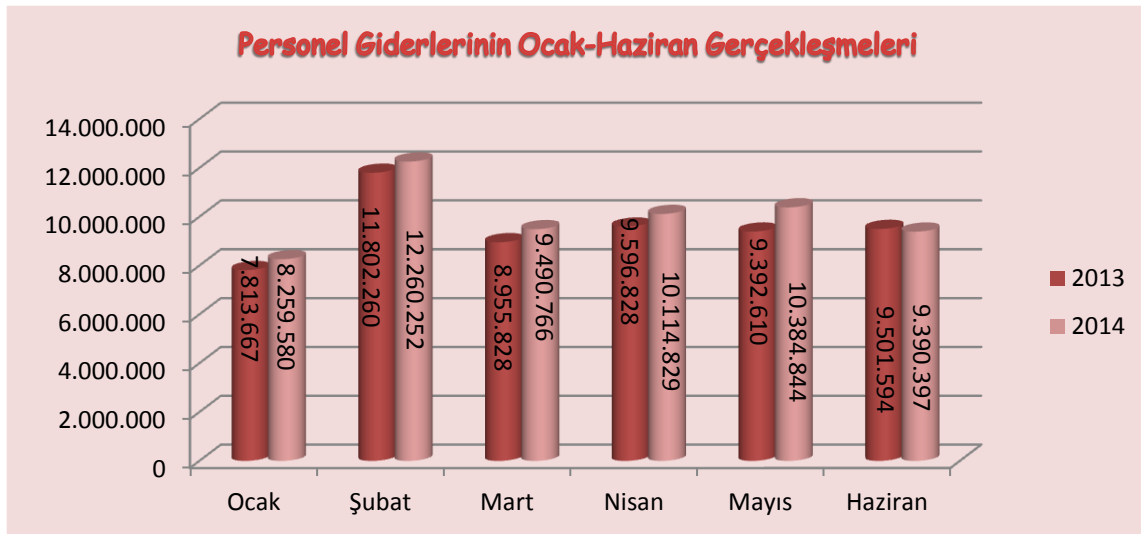
Söz konusu kanunla Üniversitemize, Personel Giderleri için 125.945.000 ₺, Sosyal Güvenlik Kurumlarına Devlet Primi Giderleri için 19.320.000 ₺, Mal ve Hizmet Alımları Giderleri için 25.787.000 ₺, Cari Transferler için 2.801.000 ₺ ve Sermaye Giderleri için 48.818.000 ₺ olmak üzere toplam 222.671.000 ₺ ödenek verilmiştir.

Bütçe kanunu ile verilen bu ödeneğin 196.717.000 ₺'si hazine yardımı, geriye kalan 25.954.000 ₺ ise (Sağlık Kültür Spor Daire Başkanlığı Geliri 9.518.000 ₺, İkinci Öğretim Geliri 7.248.000 ₺, Yaz Okulu Geliri 1.200.000 ₺, Kira Gelirleri 1.060.000 ₺, Tezsiz Yüksek Lisans Gelirleri 1.000.000 ₺ Araştırma Projeleri Gelirleri 5.818.000 ₺, Uzaktan Öğretim Gelirleri 110.000 ₺) öz gelirlerden oluşmaktadır.

#### A. Bütçe Giderleri

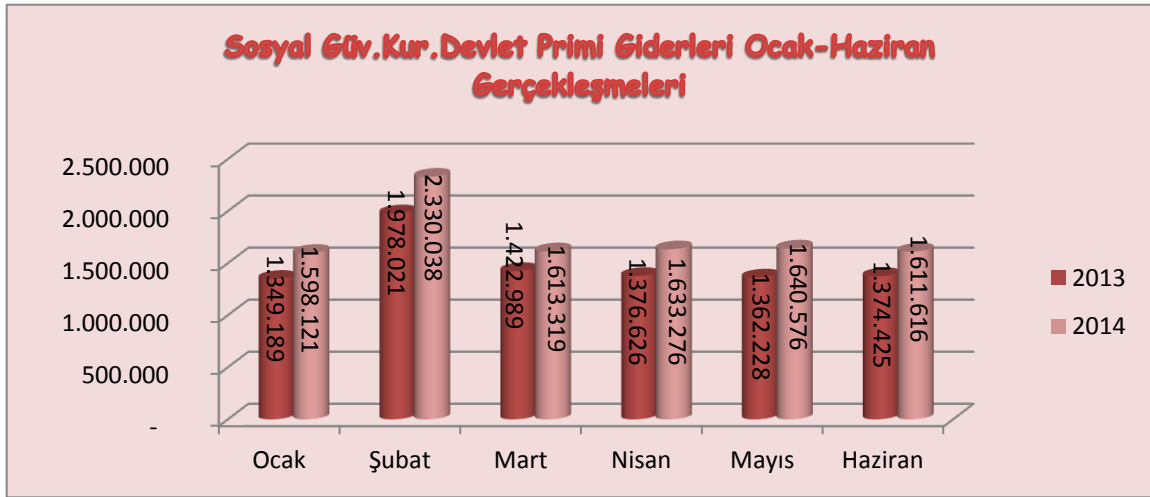
## 01- Personel Giderleri:

2013 yılında personel giderleri için bütçeye toplam 103.201.000 " ödenek konulmuştur. İlk altı ayda personel giderlerine; 391.133,72 " likit karşılığı ödenek eklenmiştir. Eklemelerle birlikte toplam ödenek 103.592.133,72 " olmuş ve ilk altı aylık harcaması 57.062.786,27 " olarak gerçekleşmiştir. Harcama oranı başlangıç ödeneğine göre %55,2, toplam ödeneğe göre % 55 'dir. 2014 yılında personel giderleri için bütçeye toplam 125.945.000 " ödenek konulmuştur. İlk altı ayda personel giderlerine; 188.000 " likit karşılığı ödenek eklenerek toplam ödenek 126.133.000 " olmuş ve ilk altı aylık harcaması 59.900.667,67 " olarak gerçekleşmiştir. Harcama oranı başlangıç ödeneğine göre %47,5, toplam ödeneğe göre %47,4 dir. 2013 ve 2014 yılının ilk altı aylık gerçekleştirmeleri aşağıdaki tabloda gösterilmiştir.



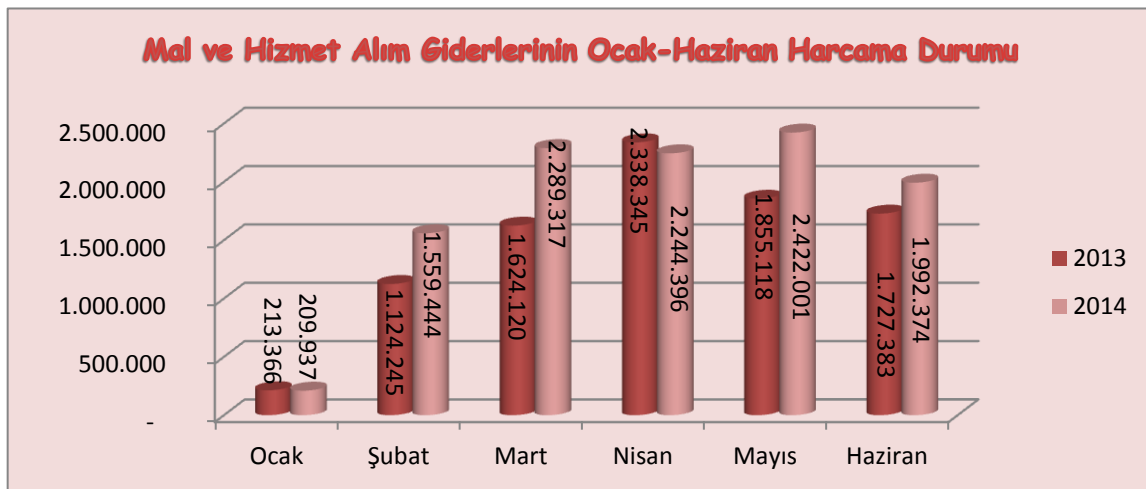
## 02- Sosyal Güvenlik Kurumlarına Devlet Primi Giderleri:

2013 yılında sosyal güvenlik kurumlarına devlet primi giderleri için bütçeye toplam 16.711.000 " ödenek konulmuş ve yılın ilk altı ayında bu gider tertibine likit karşılığı ödenek kaydı yoluyla 33.000 " eklenerek toplam ödenek 16.744.000 "ye ulaşmıştır. Bu bütçe giderinin ilk altı aylık harcaması 8.863.476,92 " olmuş ve harcama oranı başlangıç ödeneğine göre %53, toplam ödeneğe göre % 52,9 olarak gerçekleşmiştir. 2014 yılında sosyal güvenlik kurumlarına devlet primi giderleri için bütçeye toplam 19.320.000 " ödenek konulmuştur. Bu bütçe giderinin ilk altı aylık harcaması 10.426.946,13 " olmuş ve harcama oranı başlangıç ödeneğine göre %53,9 olarak gerçekleşmiştir. 2013 ve 2014 yılının ilk altı aylık gerçekleştirmeleri aşağıdaki tabloda gösterilmiştir.



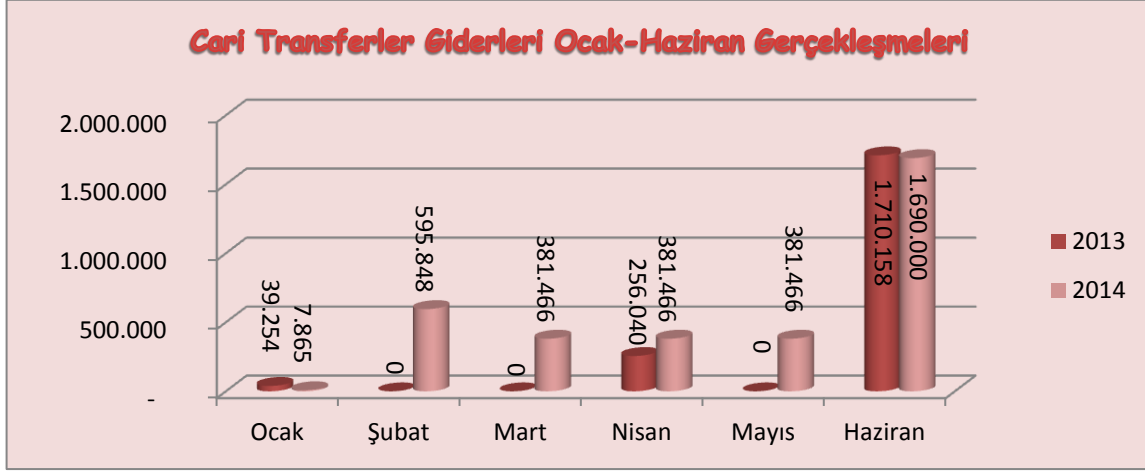
### 03- Mal ve Hizmet Alım Giderleri:

2013 yılında mal ve hizmet alım giderlerine 25.036.000 " ödenek verilmiş. Bu ödeneye yılın ilk altı ayında 909.374,69 " likit karşılığı, 134.979,79 " bağış ve yardımlardan ödenek kaydı ve 86.285,08 " bağış ve yardımların devrinden yapılan eklemeler olmak üzere toplam 1.130.639,56 " ödenek eklenmiştir. Eklenen ödenekle birlikte toplam ödenek 26.166.639,56 " ye ulaşmıştır. Bu ödeneğin ilk altı aylık harcaması 8.882.575,58 " dir. Harcama oranı başlangıç ödeneğine göre %35,4 toplam ödeneye göre %33,9 olarak gerekleşmiştir. 2014 yılında mal ve hizmet alım giderlerine 25.787.000 " ödenek verilmiş. Bu ödeneye yılın ilk altı ayında 5.509.669,80 " likit karşılığı ödenek ve 127.049,96 " gelir fazlası eklenmiştir. Eklenenlerle birlikte toplam ödenek 31.423.719,76 " ye ulaşmıştır. Bu ödeneğin ilk altı aylık harcaması 10.717.468,85 " ve başlangıç ödeneğine göre harcama oranı %41,5, toplam ödeneye göre ise %34,1 olarak gerekleşmiştir. 2013 ve 2014 yılının ilk altı aylık gerekleşmeleri aşağıdaki tabloda gösterilmiştir.



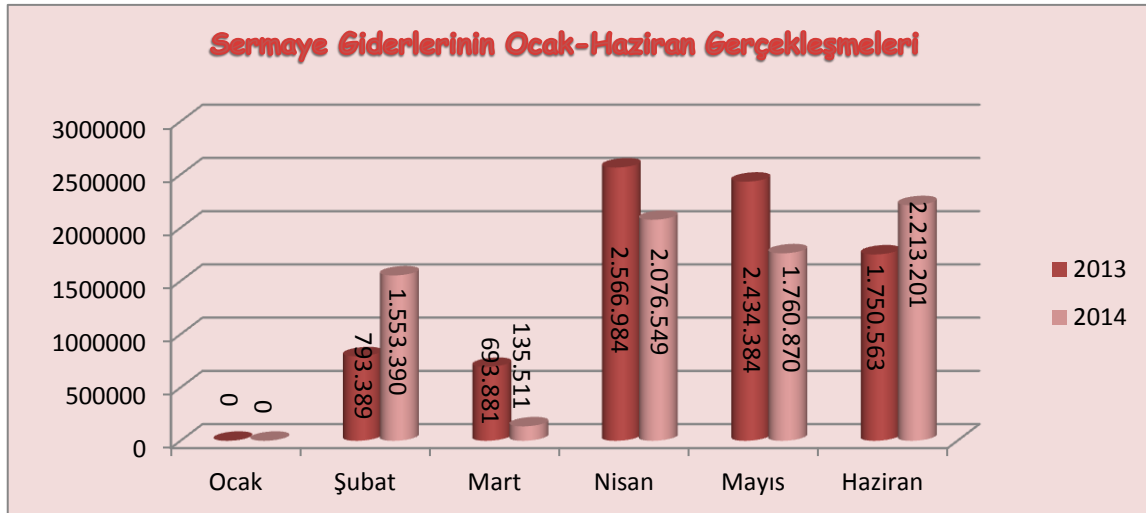
### 05-Cari Transferler:

2013 yılında ise cari transferler için bütçeye 2.647.000 " ödenek konulmuştur. Yılın ilk altı ayında toplam harcama 2.005.451,68 " olmuş; harcama oranı başlangıç ödeneğine göre % 75,7 olarak gerçekleşmiştir. 2014 yılında ise cari transferler için bütçeye 2.801.000 " ödenek konulmuş. Bu ödeneye yılın ilk altı ayında 2.203.000-TL ödenek eklenmiş eklemelerle birlikte toplam ödenek 5.004.000 " ye ulaşmıştır. Yılın ilk altı ayında toplam harcama 3.438.110,80 " olmuş; harcama oranı başlangıç ödeneğine göre %122,7, toplam ödeneye göre %68,7 olarak gerçekleşmiştir. 2013 ve 2014 yılının ilk altı aylık gerçekleştirmeleri aşağıdaki tabloda gösterilmiştir.



#### 06- Sermaye Giderleri:

2013 yılında sermaye giderleri için bütçeye 34.602.000 " ödenek konulmuş olup likit karşılığı ödenek kaydı yoluyla 1.433.400 " ödenek eklenerek toplam ödenek 36.035.400 "ye ulaşmış ve harcaması 8.239.201,05 " olmuştur. Harcama oranı başlangıç ödeneğine göre % 23,8 toplam ödeneye göre % 22,8 olmuştur. 2014 yılında sermaye giderleri için bütçeye 48.818.000 " ödenek konulmuş olup likit karşılığı ödenek kaydı yoluyla 2.137.700 " ödenek eklenerek toplam ödenek 50.955.700 "ye ulaşmış ve harcaması 7.739.521,43 " olmuştur. Harcama oranı başlangıç ödeneğine göre % 15,8 toplam ödeneye göre % 15,1 olmuştur. 2013 ve 2014 yılının ilk altı aylık gerçekleştirmeleri aşağıdaki tabloda gösterilmiştir.



## 2013/2014 OCAK-HAZİRAN BÜTÇE GİDERLERİ UYGULAMA SONUÇLARI TABLOSU

(\*)

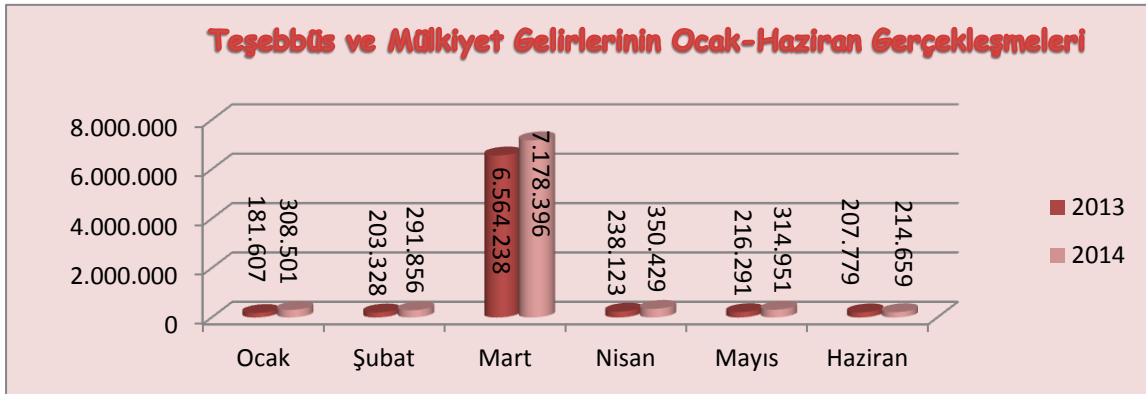
Bütçe Gider Tertibi	Ocak -Haziran Toplam Ödenek		Haziran Sonu Harcama		Harcama Oranı (%)	
	2013	2014	2013	2014	2013	2014
01- Personel Giderleri	103.592.134	126.133.000	57.062.786	59.900.668	55	47
02- Sos. Güv. Kur. Prim Gid.	16.744.000	19.320.000	8.863.477	10.426.946	53	54
03- Mal ve Hizmet Alım Gid.	26.166.640	31.423.720	8.882.576	10.717.469	34	34
05- Cari Transferler	2.647.000	2.801.000	2.005.452	3.438.111	76	123
06- Sermaye Giderleri	36.035.400	50.955.700	8.239.201	7.739.521	23	15
<b>TOPLAM</b>	<b>185.185.174</b>	<b>230.633.420</b>	<b>85.053.492</b>	<b>92.222.715</b>	<b>46</b>	<b>40</b>

### 2013/2014 Yılı Bütçe Giderlerinin İlk Altı Aylık Gerçekleşme Durumu

#### B. Bütçe Gelirleri

##### 03- Teşebbüs ve Mülkiyet Geliri:

2013 yılında teşebbüs ve mülkiyet geliri için bütçede 13.893.000 " gelir tahmin edilmiş, ilk altı aylık tahsilat 7.611.366 " olmuştur. Tahsilatın bütçe tahminine oranı %55 olarak gerçekleşmiştir. 2014 yılında ise teşebbüs ve mülkiyet geliri için bütçede 14.758.000 " gelir tahmin edilmiş, ilk altı aylık tahsilat 8.658.793,07 " olmuştur. Tahsilatın bütçe tahminine oranı % 59 olarak gerçekleşmiştir. 2013 ve 2014 yılının ilk altı aylık gelir gerçekleştirmeleri aşağıdaki tabloda gösterilmiştir.



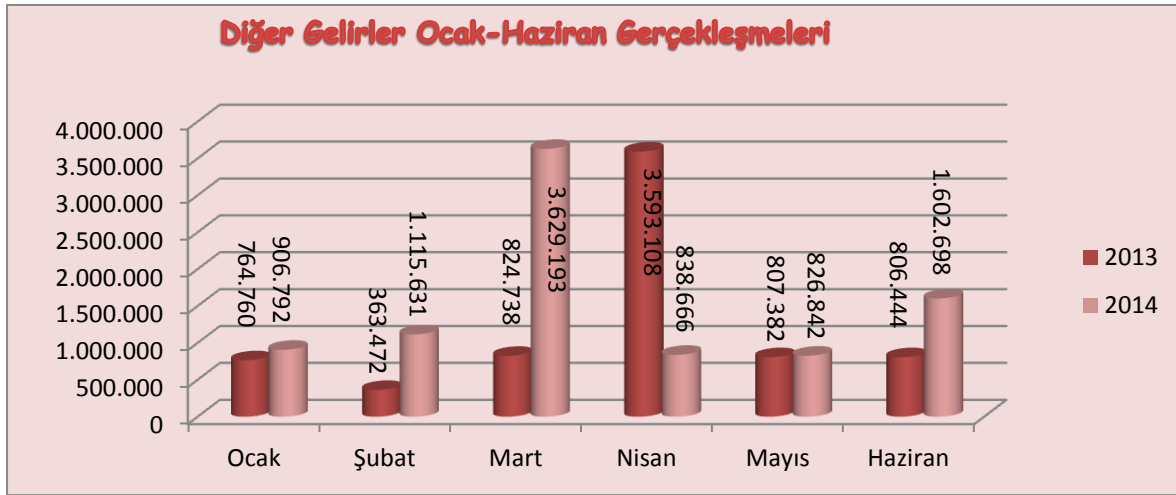
##### 04- Alınan Bağış ve Yardımlar İle Özel Gelirler:

2013 yılında alınan bağış ve yardımlar ile özel gelirler için bütçede 157.318.000 " gelir tahmin edilmiş, ilk altı aylık tahsilat 75.305.250 " olmuştur. Tahsilatın bütçe tahminine oranı % 48 olarak gerçekleşmiştir. 2014 yılında ise alınan bağış ve yardımlar ile özel gelirler için bütçede 196.717.000 " gelir tahmin edilmiş, ilk altı aylık tahsilat 78.584.035,45 " olmuştur. Tahsilatın bütçe tahminine oranı % 40 olarak gerçekleşmiştir. 2013 ve 2014 yılının ilk altı aylık gelir gerçekleştirmeleri aşağıdaki tabloda gösterilmiştir.



#### 05- Diğer Gelirler:

2013 yılında diğer gelirler için bütçede 10.986.000 " gelir tahmin edilmiş, ilk altı aylık tahsilât 7.159.904 " olmuştur. Tahsilâtın bütçe tahminine oranı % 65 olarak gerçekleşmiştir. 2014 yılında ise diğer gelirler için bütçede 11.308.000 " gelir tahmin edilmiş, ilk altı aylık tahsilât 8.919.823 " olmuştur. Tahsilâtın bütçe tahminine oranı % 79 olarak gerçekleşmiştir. 2013 ve 2014 yılının ilk altı aylık gelir gerçekleştirmeleri aşağıdaki tabloda gösterilmiştir.



#### 2013/2014 OCAK-HAZİRAN BÜTÇE GELİRLERİ UYGULAMA SONUÇLARI TABLOSU

(\*)

Bütçe Gelir Tertibi	Başlangıç Ödeneği		Haziran Sonu Tahsilat		Tahsilat Oranı (%)	
	2013	2014	2013	2014	2013	2014
03 - Teşebbüs ve Mülk. Gelirl.	13.893.000	14.758.000	7.611.366	8.658.793	55	59
04 -Alınan Bağış ve Yardımlar	157.318.000	196.605.000	75.305.250	78.584.035	48	40
05- Diğer Gelirler	10.986.000	11.308.000	7.159.904	8.919.823	65	79
<b>TOPLAM</b>	<b>182.197.000</b>	<b>222.671.000</b>	<b>90.076.520</b>	<b>96.162.651</b>	<b>49</b>	<b>43</b>

2013/2014 Yılı Bütçe Gelirlerinin İlk Altı Aylık Gerçekleşme Durumu



## C. Finansman

Üniversitemiz 5018 Sayılı Kamu Mali Yönetimi ve Kontrol Kanunu hükümleri çerçevesinde giderlerini, yıl içinde elde ettiği öz gelirler ve hazineden aldığı yardımlar ile karşılamaktadır. Yılsonunda elde edilen öz gelirlerden, yılsonu itibariyle harcanamayan kısmı bir sonraki yılın giderlerinin finansmanında kullanılmak üzere devredilmektedir.

2013 yılının ilk altı ayında 90.076.520 ₺ gelir tahsil edilmiş bu gelirin 14.741.772 ₺'si öz gelir geriye kalan 75.305.250 ₺ ise hazine yardımından oluşmaktadır. 2014 yılının ilk altı ayında ise 96.162.651 ₺ gelir tahsil edilmiş bu gelirin 17.725.666 ₺'si öz gelir geriye kalan 78.436.985 ₺ ise hazine yardımından oluşmaktadır.

## II. OCAK-HAZİRAN 2014 DÖNEMİNDE YÜRÜTÜLEN FAALİYETLER

2013 yılında bütçeye 182.197.000 ₺ ödenek konulmuş ilk altı ayda 3.905.973,76 ₺ ödenek eklenmiş ve toplam ödenek 186.102.973,76 ₺ olmuştur. Haziran ayı sonu itibariyle bütçe giderleri 85.053.491,50 ₺'ye ulaşmış ve harcama oranı başlangıç ödeneğine göre % 46,7 toplam ödeneğe göre % 45,7 olarak gerçekleşmiştir. 2014 yılında bütçeye 222.671.000 ₺ ödenek konulmuş ilk altı ayda 7.962.419,76 ₺ ödenek eklenmiş ve toplam ödenek 230.633.419,76 ₺ olmuştur. Haziran ayı sonu itibariyle bütçe giderleri 92.222.714,88 ₺'ye ulaşmış ve harcama oranı başlangıç ödeneğine göre %41,4, toplam ödeneğe göre % 39,9 olarak gerçekleşmiştir. Yılın ilk altı aylık giderleri kıyaslandığında, 2014 yılı ilk altı aylık giderlerinin bir önceki yıl giderlerine göre % 8.42 'lik artış sağladığı görülmektedir.

### Yatırım Faaliyetleri

(\*)

Sıra No:	Proje Adı	Başlangıç Ödeneği	Toplam Ödenek	Haziran Harcama	Harcama Oranı (%)
1	Derslik ve Merkezi Birimler (GAP)	15.200.000	15.200.000	4.671.552	31
2	Kampüs Altyapısı (GAP)	4.000.000	4.000.000	1.317.739	33
3	Açık ve Kapalı Spor Tesisleri	2.000.000	2.000.000	0	0
4	Muhtelif İşler (GAP)	6.700.000	6.700.000	1.185.840	18
5	Etüt Proje ve Müşavirlik (GAP)	98.000	98.000	82.895	85
6	Rektörlük Bilimsel Araştırma Projeleri	5.818.000	7.818.000	0	0
7	Merkezi Araştırma Laboratuvarı	4.000.000	4.000.000	0	0
8	Çocuk Hastanesi	8.000.000	8.000.000	0	0
9	Muhtelif İşler	3.000.000	3.000.000	341.822	11
	Kamulaştırma	2.000	139.700	139.673	100
<b>BÜTÇE TOPLAMI</b>		<b>48.818.000</b>	<b>50.955.700</b>	<b>7.739.521</b>	<b>15</b>
	Hastane Büyük Onarımı (*)	4.000.000	4.000.000	840.901	21
<b>GENEL TOPLAM</b>		<b>52.818.000</b>	<b>54.955.700</b>	<b>8.580.422</b>	<b>16</b>

#### 2014 Yılı Yatırım Projelerinin Ödenek ve İlk Altı Aylık Harcama Durumu

(\*)Bu rakam Döner Sermaye Gelirlerinden karşılanacak olup bütçe toplamına dahil edilmemiştir.

Sıra No:	Sektör adı	Başlangıç Ödeneği	Toplam Ödenek	Haziran Harcama	Harcama Oranı (%)
1	Eğitim Sektörü	25.998.000	25.998.000	7.258.026	28
2	Spor	2.000.000	2.000.000	0	0
3	Diğer Kamu Hizmetleri (DKH)	9.818.000	11.818.000	0	0
4	Sağlık sektörü	11.000.000	11.000.000	341.822	3
	Kamulaştırma	2.000	139.700	139.673	100
<b>TOPLAM</b>		<b>48.818.000</b>	<b>50.955.700</b>	<b>7.739.521</b>	<b>15</b>
Sağlık Sektörü (*)		4.000.000	4.000.000	840.901	21
<b>GENEL TOPLAM</b>		<b>52.818.000</b>	<b>54.955.700</b>	<b>8.580.422</b>	<b>16</b>

#### 2014 Yılı Yatırımlarının Sektörel Bazda İlk Altı Aylık Harcama Durumu

(\*) Bu rakam Döner Sermaye Gelirlerinden karşılanacak olup bütçe toplamına dahil edilmemiştir.

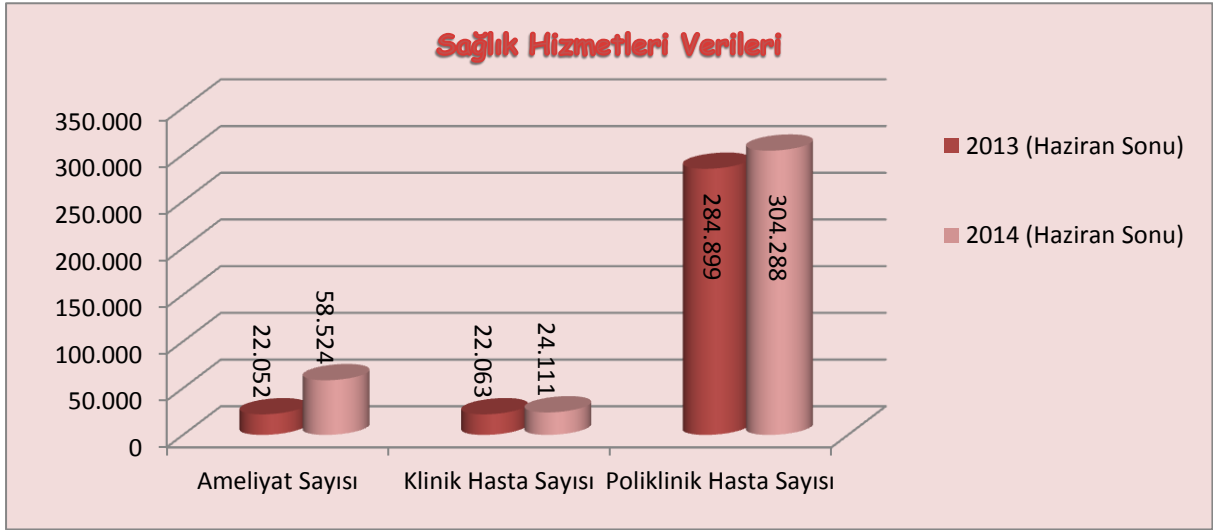
Derslik ve Merkezi Birimler Projesi kapsamında; İlahiyat Fakültesi inşaatı tamamlanmıştır. Nizip Eğitim Fakültesi, Çarşı Kompleksi İnşaatı, İlahiyat Fakültesi Klima Sistemi ve İktisadi İdari Bilimler Fakültesi bina inşaatları devam etmektedir. Nizip Eğitim Fakültesinin fiziki gerçekleşmesi % 94, Çarşı Kompleksi İnşaatı % 50, İlahiyat Fakültesi Klima Sistemi % 80 ve Gaziantep İktisadi İdari Bilimler Fakültesi %36 olarak gerçekleşmiştir. Ayrıca proje kapsamında; Hukuk Fakültesi ve Mimarlık Fakültesi proje çalışmaları devam etmektedir. Su Sporları Merkezi ve İslâhiye MYO inşaatları ihalesi yapılmış olup en kısa sürede inşaatlarına başlanacaktır.

#### Sağlık Hizmetleri:

Sağlık açısından bakıldığında; Şahinbey Araştırma ve Uygulama Hastanesi Türkiye' nin en iyi araştırma ve uygulama hastanelerinden biri olması sebebiyle kendi şehriyle sınırlı kalmayıp özellikle çevre il ve komşu ülkelerden yoğun taleple karşılaşmaktadır. 2000 yılında hizmete açılan hastanemiz geçen yıllar boyunca hem ihtiyaçlarını hem fiziki kapasitesini sürekli yenileyerek sağlık sorunlarına çözüm üretmeye devam edecektir.

Organ Nakli Merkezinde karaciğer, kemik iliği ve böbrek nakli gibi nakiller başarıyla yapılmaktadır. Hastanemiz Organ Nakli Biriminde en son canlıdan canlıya karaciğer naklini gerçekleştirmiştir. 943 yatak kapasiteli hastanelerimizde günlük ortalama 1.600 dolayında poliklinik hizmeti verilmekte, yılda 40.000 ' in üzerinde de ameliyat yapılmaktadır.

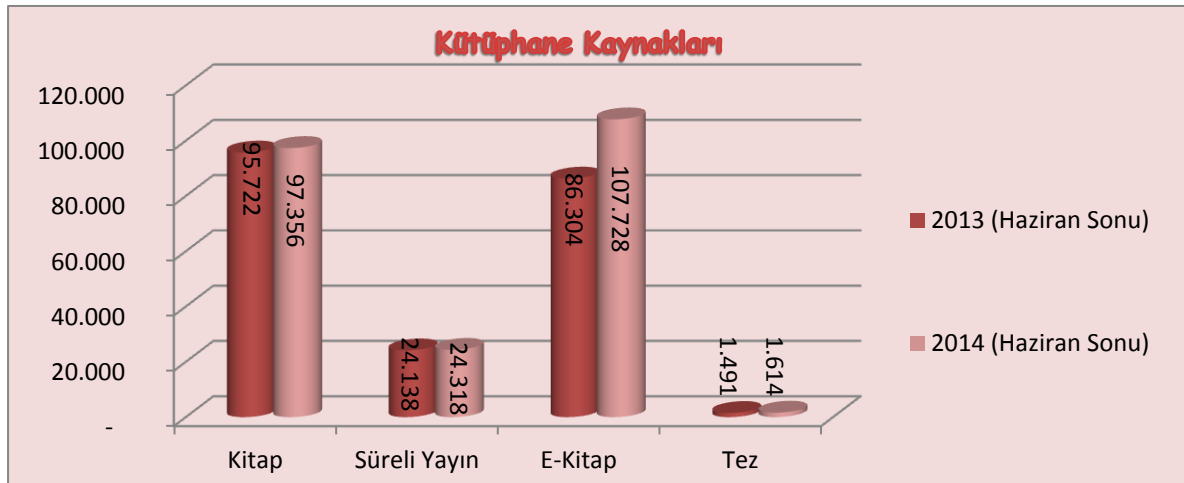
Üniversitemiz Hastanesine, daha iyi ve kaliteli hizmet vermek amacıyla Hastane Ek İdare Binası yapılarak Orta Doğunun Tıp Merkezi haline getirilmesi amaçlanmaktadır. Ayrıca Üniversitemiz bünyesinde Çocuk Hastanesi yapımı için 2014 yılı yatırım programına alınmış olup, proje çalışmaları devam etmektedir.



### **Kütüphane Hizmetleri:**

Merkez kampüsünde bulunan kütüphane binamız 7.000 m<sup>2</sup> lik bir alana sahip olup, okuma amaçlı kullanılan salonlar ile birlikte koleksiyonların bulunduğu salonlarımız mevcuttur. Ayrıca, bir toplantı salonu ve bir adet Cep Sinema Salonu ile öğrencilerimize hizmet verilmektedir.

Kütüphanemizin 2013 ve 2014 Haziran ayı itibariyle kitap ve diğer eserler aşağıdaki tabloda gösterilmiştir.



## **III. TEMMUZ-ARALIK 2014 DÖNEMİNE İLİŞKİN BEKLENTİLER VE HEDEFLER**

### **A. Bütçe Giderleri**

#### **01- Personel Giderleri:**

2013 yılında bu personel giderleri için bütçeye 103.201.000 " ödenek verilmiş, verilen bu ödenek yıl içinde personel giderlerine yetmediğinden likit karşılığı ödenek eklenerek toplam ödenek 112.544.047,03 " olmuştur. Yılsonu itibariyle bu ödeneğin 110.838.988,95 " 'si harcanmış harcama

oranı % 98 olarak gerçekleşmiştir. 2014 yılı için ise personel giderlerine 125.945.000 ₺ ödenek konulmuş yılsonu itibariyle harcamanın 123.011.000 ₺ olacağı tahmin edilmektedir.

### **02- Sosyal Güvenlik Kurumlarına Devlet Primi Giderleri:**

2013 yılında sosyal güvenlik kurumlarına devlet primi giderleri için bütçeye 16.711.000 ₺ ödenek verilmiş, verilen bu ödenek yıl içinde personelin prim giderlerine yetmediğinden eklemelerle toplam ödenek 16.995.937 ₺ olmuştur. Yılsonu itibariyle bu ödeneğin 16.840.412,56 ₺'si harcanmış harcama oranı % 99 olarak gerçekleşmiştir. 2014 yılı için ise sosyal güvenlik kurumlarına devlet primi giderlerine 19.320.000 ₺ ödenek konulmuş yılsonu itibariyle harcamanın 19.290.000 ₺ olacağı tahmin edilmektedir.

### **03- Mal ve Hizmet Alım Giderleri:**

2013 yılında mal ve hizmet alım giderleri için bütçeye 25.036.000 ₺ ödenek verilmiş, ekleme ve düşmelerle toplam ödenek 31.252.654,66 ₺ olmuştur. Bu ödeneğin yılsonu itibariyle 26.109.531,19 ₺'si harcanmış harcama oranı % 84 olarak gerçekleşmiştir. 2014 yılı için ise mal ve hizmet alım giderlerine 25.787.000 ₺ ödenek konulmuş yılsonu itibariyle harcamanın 32.617.000 ₺ olacağı tahmin edilmektedir. Aradaki farkın yedek ödenek, likit karşılığı ve gelir fazlası karşılığı ödenek kaydı ile karşılanması planlanmaktadır.

### **05- Cari Transferler:**

2013 yılında cari transferler için bütçeye 2.647.000 ₺ ödenek verilmiş, ekleme ve düşmelerle toplam ödenek 4.564.800 ₺ olmuştur. Bu ödeneğin yılsonu itibariyle 3.699.082,97 ₺'si harcanmış harcama oranı % 81 olarak gerçekleşmiştir. 2014 yılı için ise cari transferlere 2.801.000 ₺ ödenek konulmuş, yılsonu itibariyle 2014 yılı kalan ek karşılık borçlarının tamamının ödenmesiyle harcamanın 4.312.000 ₺ olacağı tahmin edilmektedir. Aradaki farkın likit karşılığı ödenek kaydı ile karşılanması planlanmaktadır.

### **06- Sermaye Giderleri:**

2013 yılında sermaye giderleri için bütçeye 34.602.000 ₺ ödenek verilmiş, yıl içinde eklemelerle toplam ödenek 38.094.768,44 ₺ olmuştur. Bu ödeneğin yılsonu itibariyle 33.128.460,42 ₺'si harcanmış ve harcama oranı % 87 olarak gerçekleşmiştir. 2014 yılı için ise sermaye giderlerine 48.818.000 ₺ ödenek konulmuş yılsonu itibariyle likit karşılığı ödenek kaydı yoluyla ödenek eklenerek toplam ödeneğin 50.955.700 ₺, harcamanın ise 48.575.700 ₺ olması tahmin edilmektedir.

(C)

Sıra No:	Proje Adı	Başlangıç Ödeneği	Toplam Ödenek Tahmini	Yılsonu Harcama Tahmini	Tahmini Harcama Oranı (%)
1	Derslik ve Merkezi Birimler (GAP)	15.200.000	15.200.000	12.485.700	82
2	Kampüs Altyapısı (GAP)	4.000.000	4.200.000	4.200.000	100
3	Açık ve Kapalı Spor Tesisleri	2.000.000	2.000.000	2.000.000	100
4	Muhtelif İşler (GAP)	6.700.000	7.700.000	7.700.000	100
5	Etüt Proje ve Müşavirlik (GAP)	98.000	250.000	250.000	100
6	Rektörlük Bilimsel Araştırma Projeleri	5.818.000	9.800.000	9.800.000	100
7	Merkezi Araştırma Laboratuvarı	4.000.000	4.000.000	4.000.000	100
8	Çocuk Hastanesi	8.000.000	8.000.000	5.000.000	63
9	Muhtelif İşler	3.000.000	3.000.000	3.000.000	100
	Kamulaştırma	2.000	140.000	140.000	100
<b>BÜTÇE TOPLAMI</b>		<b>48.818.000</b>	<b>54.290.000</b>	<b>48.575.700</b>	<b>89</b>
Hastane Büyük Onarımı (*)		4.000.000	4.000.000	3.000.000	75
<b>GENEL TOPLAM</b>		<b>52.818.000</b>	<b>58.290.000</b>	<b>51.575.700</b>	<b>88</b>

**2014 Yılı Yatırımlarının Projelerinin Yıl Sonu Harcama Tahmini**

(\*)Bu rakam Döner Sermaye Gelirlerinden karşılanacak olup bütçe toplamına dahil edilmemiştir.

(C)

Sıra No:	Sektör adı	Başlangıç Ödeneği	Toplam Ödenek Tahmini	Yıl Sonu Harcama Tahmini	Tahmini Harcama Oranı (%)
1	Eğitim Sektörü	25.998.000	27.350.000	24.635.700	90
2	Spor	2.000.000	2.000.000	2.000.000	100
3	Diğer Kamu Hizmetleri (DKH)	9.818.000	13.800.000	13.800.000	100
4	Sağlık sektörü	11.000.000	11.000.000	8.000.000	73
	Kamulaştırma	2.000	140.000	140.000	100
<b>BÜTÇE TOPLAMI</b>		<b>48.818.000</b>	<b>54.290.000</b>	<b>48.575.700</b>	<b>89</b>
Sağlık Sektörü (*)		4.000.000	4.000.000	3.000.000	75
<b>GENEL TOPLAM</b>		<b>52.818.000</b>	<b>58.290.000</b>	<b>51.575.700</b>	<b>88</b>

**2014 Yılı Yatırımlarının Sektörel Bazda Yıl Sonu Harcama Tahmini**

(\*)Bu rakam Döner Sermaye Gelirlerinden karşılanacak olup bütçe toplamına dâhil edilmemiştir.

(C)

Bütçe Gider Tertibi	Başlangıç Ödeneği		Yıl Sonu Harcama		Yıl Sonu Harcama Oranı (%)	
	2013	2014	2013	2014(*)	2013	2014(*)
01- Personel Giderleri	103.201.000	125.945.000	110.838.989	123.011.000	107	98
02- Sos. Güv. Kur. Prim Gid.	16.711.000	19.320.000	16.840.413	19.290.000	101	100
03- Mal ve Hizmet Alım Gid.	25.036.000	25.787.000	26.109.531	32.617.000	104	126
05- Cari Transferler	2.647.000	2.801.000	3.699.083	4.312.000	140	154
06- Sermaye Giderleri	34.602.000	48.818.000	33.128.460	48.575.700	96	100
<b>TOPLAM</b>	<b>182.197.000</b>	<b>222.671.000</b>	<b>190.616.476</b>	<b>227.805.700</b>	<b>105</b>	<b>102</b>

**2013/2014 Yılı Bütçe Giderlerinin Yıl Sonu İtibariyle Harcama Durumu**

(\*) Bu rakamlar tahmin edilmiştir.

## B. Bütçe Gelirleri

### **03- Teşebbüs ve Mülkiyet Geliri:**

2013 yılında teşebbüs ve mülkiyet geliri için bütçenin (B) cetvelinde 13.893.000 ₺ gelir tahmin edilmiş, yılsonu itibariyle bu gelirin 19.075.839 ₺'si tahsil edilmiştir. Tahsilâtın bütçe tahminine oranı % 137 olarak gerçekleşmiştir. 2014 yılında ise teşebbüs ve mülkiyet geliri için bütçede 14.758.000 ₺ gelir tahmin edilmiş, yılsonu itibariyle 16.700.000 ₺ gelir gerçekleşmesi tahmin edilmektedir.

### **04- Alınan Bağış ve Yardımlar İle Özel Gelirler:**

2013 yılında alınan bağış ve yardımlar ile özel gelirler için bütçenin (B) cetvelinde 157.318.000 ₺ gelir tahmin edilmiş, yılsonu itibariyle bu gelirin 157.502.634 ₺'si tahsil edilmiştir. Tahsilâtın bütçe tahminine oranı % 100 olarak gerçekleşmiştir. 2014 yılında ise alınan bağış ve yardımlar ile özel gelirler için bütçede 196.605.000 ₺ gelir tahmin edilmiş, yılsonu itibariyle 198.200.000 ₺ gelir gerçekleşmesi tahmin edilmektedir.

### **05- Diğer Gelirler:**

2013 yılında diğer gelirler için bütçenin (B) cetvelinde 10.986.000 ₺ gelir tahmin edilmiş, yılsonu itibariyle bu gelirin 14.843.753 ₺'si tahsil edilmiştir. Tahsilâtın bütçe tahminine oranı % 135 olarak gerçekleşmiştir. 2014 yılında ise diğer gelirler için bütçede 11.308.000 ₺ gelir tahmin edilmiş, yılsonu itibariyle 17.205.000 ₺ gelir gerçekleşmesi tahmin edilmektedir.

(\*)

Bütçe Gelir Tertibi	Başlangıç Ödeneği		Yıl Sonu Tahsilat		Yıl Sonu Tahs. Oranı (%)	
	2013	2014	2013	2014 (*)	2013	2014*
03 -Teşebbüs ve Mülk. Gelirleri	13.893.000	14.758.000	19.075.839	16.700.000	137	113
04 -Alınan Bağış ve Yardımlar	157.318.000	196.605.000	157.502.634	198.200.000	100	100
05- Diğer Gelirler	10.986.000	11.308.000	14.843.753	17.205.000	135	152
<b>TOPLAM</b>	<b>182.197.000</b>	<b>222.671.000</b>	<b>191.422.226</b>	<b>232.105.000</b>	<b>105</b>	<b>104</b>

#### **2013/2014 Yılı Bütçe Gelirlerinin Yıl Sonu İtibariyle Tahsilât Durumu**

(\*) Bu rakamlar tahmin edilmiştir

## C. Finansman

Üniversitemizde 2014 yılsonunda toplam 232.105.000 ₺ gelir tahsil edilmesi planlanmaktadır. Tahsil edilmesi düşünülen bu gelirin 34.105.000 ₺'sinin öz gelir, 198.000.000 ₺'sinin ise hazine yardımından oluşması tahmin edilmektedir. 2014 yılsonunda gider toplamının 227.805.700 ₺ olması tahmin edilmektedir.

#### IV. TEMMUZ-ARALIK 2014 DÖNEMİNDE YÜRÜTÜLECEK FAALİYETLER

2014 yılının ikinci altı aylık döneminde yatırım projeleri kapsamında yapılması düşünülen inşaatlar aşağıda sıralanmıştır.

- ✚ Çarşı İnşaatı (4.500 m2) inşaatı %100 gerçekleşmesi beklenmektedir.
- ✚ İktisadi İdari Bilimler Fakültesi inşaatı (5.650 m2) % 79 gerçekleşmesi beklenmektedir.
- ✚ Nizip Eğitim Fakültesi (5.650 m2) inşaatı % 100 gerçekleşmesi beklenmektedir.
- ✚ İslahiye MYO (3.000 m2) inşaatı % 50 gerçekleşmesi beklenmektedir.
- ✚ Su Sporları Merkezi inşaatına en kısa zamanda başlanması düşünülmektedir.
- ✚ Mimarlık Fakültesi ve Hukuk Fakültesi proje çalışmaları devam etmektedir.
- ✚ Çocuk Hastanesi proje çalışmaları devam etmektedir.
- ✚ Merkezi Araştırma Laboratuvarı proje çalışmaları devam etmektedir.

Bütçe kanunu ile verilen ödeneklerin Üniversitemiz Harcama birimlerince bütçe uygulama tebliğleri ve Başbakanlıkça yayınlanan tasarruf genelgelerine uygun olarak kullanılmasına özen gösterilmektedir. Sorumlu birimlerce 2014 yılının ikinci altı aylık döneminde de tasarruf anlayışı gözetilerek, hizmet kalitesinin ve gelir performansının artırılması için çalışmalar sürdürülecektir. Üniversitemizin gelir ve giderlerinin gelişimi aşağıda tablolaştırılmıştır.

**BÜTÇE GİDERLERİNİN GELİŞİMİ**

Bütçe Yılı **2014**

Kurum Kod **38.29.00.01 - ÜST YÖNETİM, AKADEMİK VE İDARİ BİRİMLER**

AÇIKLAMALAR	2013 GERÇEKLEŞME TOPLAMI	2014 BAŞLANGIÇ ÖDENEĞİ	OCAK GERÇEKLEŞME		ŞUBAT GERÇEKLEŞME		MART GERÇEKLEŞME		NİSAN GERÇEKLEŞME		MAYIS GERÇEKLEŞME		HAZİRAN GERÇEKLEŞME		OCAK-HAZİRAN GERÇEKLEŞME TOPLAMI		ARTIŞ ORANI (%)	OCAK-HAZİRAN GERÇEK. ORANI (%)		2014 YILSONU GERÇEKLEŞME TAHMİNİ
			2013	2014	2013	2014	2013	2014	2013	2014	2013	2014	2013	2014	2013	2014				
			<b>BÜTÇE GİDERLERİ TOPLAMI</b>	<b>190.616.476</b>	<b>222.671.000</b>	<b>9.415.475</b>	<b>10.456.973</b>	<b>15.697.914</b>	<b>17.940.655</b>	<b>12.696.817</b>	<b>13.891.185</b>	<b>16.134.823</b>	<b>16.477.168</b>	<b>15.044.340</b>	<b>17.308.851</b>	<b>16.064.123</b>		<b>16.147.884</b>	<b>85.053.492</b>	
<b>01 - PERSONEL GİDERLERİ</b>	<b>110.838.989</b>	<b>125.945.000</b>	<b>7.813.667</b>	<b>8.259.580</b>	<b>11.802.260</b>	<b>12.260.252</b>	<b>8.955.828</b>	<b>9.490.766</b>	<b>9.596.828</b>	<b>10.114.829</b>	<b>9.392.610</b>	<b>10.572.976</b>	<b>9.501.594</b>	<b>9.202.265</b>	<b>57.062.786</b>	<b>59.900.668</b>	<b>4,97</b>	<b>51,48</b>	<b>47,56</b>	<b>123.011.000</b>
MEMURLAR	105.254.052	121.247.000	7.452.863	8.020.438	11.218.530	11.847.617	8.417.062	9.044.802	9.022.024	9.489.370	8.840.573	9.891.920	8.954.429	8.668.465	53.905.480	56.962.611	5,67	51,21	46,98	114.316.000
SÖZLEŞMELİ PERSONEL	3.442.199	1.994.000	315.839	191.003	438.884	232.365	351.768	197.423	337.472	341.639	314.267	384.235	310.473	296.565	2.068.704	1.643.230	-20,57	60,10	82,41	6.000.000
GEÇİCİ PERSONEL	1.796.091	2.323.000	19.771	7.469	117.309	139.239	160.500	207.970	210.887	244.051	211.261	256.964	210.055	197.667	929.783	1.053.360	13,29	51,77	45,34	2.200.000
DİĞER PERSONEL	346.648	381.000	25.193	40.670	27.537	41.030	26.498	40.572	26.445	39.769	26.509	39.858	26.637	39.568	158.819	241.466	52,04	45,82	63,38	495.000
<b>02 - SOSYAL GÜVENLİK KURUMLARINA DEVLET PRİMİ GİDERLERİ</b>	<b>16.840.413</b>	<b>19.320.000</b>	<b>1.349.189</b>	<b>1.598.121</b>	<b>1.978.021</b>	<b>2.330.038</b>	<b>1.422.989</b>	<b>1.613.319</b>	<b>1.376.626</b>	<b>1.633.276</b>	<b>1.362.228</b>	<b>1.640.576</b>	<b>1.374.425</b>	<b>1.611.616</b>	<b>8.863.477</b>	<b>10.426.946</b>	<b>17,64</b>	<b>52,63</b>	<b>53,97</b>	<b>19.290.000</b>
MEMURLAR	15.952.622	18.412.000	1.288.444	1.559.837	1.889.596	2.272.510	1.349.308	1.549.811	1.292.710	1.560.851	1.279.417	1.523.732	1.291.747	1.532.042	8.391.223	9.998.783	19,16	52,60	54,31	18.460.000
SÖZLEŞMELİ PERSONEL	641.931	479.000	54.749	34.040	82.819	51.397	58.104	40.906	60.315	47.652	59.840	91.806	59.230	61.321	375.056	327.122	-12,78	58,43	68,29	605.000
GEÇİCİ PERSONEL	235.269	419.000	5.221	2.973	4.767	4.819	14.769	21.304	22.795	23.502	22.163	23.763	22.636	16.989	92.351	93.350	1,08	39,25	22,28	210.000
DİĞER PERSONEL	10.589	10.000	776	1.271	839	1.312	807	1.297	806	1.272	808	1.274	812	1.265	4.847	7.691	58,69	45,77	76,91	15.000
<b>03 - MAL VE HİZMET ALIM GİDERLERİ</b>	<b>26.109.531</b>	<b>25.787.000</b>	<b>213.366</b>	<b>209.937</b>	<b>1.124.245</b>	<b>1.572.272</b>	<b>1.624.120</b>	<b>2.280.447</b>	<b>2.338.345</b>	<b>2.240.439</b>	<b>1.855.118</b>	<b>2.510.114</b>	<b>1.727.383</b>	<b>1.904.260</b>	<b>8.882.576</b>	<b>10.717.469</b>	<b>20,66</b>	<b>34,02</b>	<b>41,56</b>	<b>32.617.000</b>
TÜKETİME YÖNELİK MAL VE MALZEME ALIMLARI	13.420.906	12.716.000	198.174	174.326	381.872	643.681	658.296	1.215.946	1.389.510	1.015.198	655.408	954.887	818.903	714.932	4.102.163	4.718.970	15,04	30,57	37,11	15.700.000
YOLLUKLAR	1.253.841	1.132.500	9.798	10.380	50.233	58.712	136.160	118.189	100.179	133.693	204.900	226.518	66.564	107.969	567.832	655.460	15,43	45,29	57,88	2.300.000
GÖREV GİDERLERİ	70.040	88.000	1.236	2.850	1.137	14.844	9.141	509	17.959	41.912	2.499	4.366	19.063	899	51.034	65.379	28,11	72,86	74,29	112.000
HİZMET ALIMLARI	9.426.702	10.230.000	3.604	18.067	630.226	822.781	753.521	899.802	694.447	905.264	891.863	1.097.087	720.951	996.541	3.694.613	4.739.543	28,28	39,19	46,33	12.600.000
TEMSİL VE TANITMA GİDERLERİ	54.999	42.000	0	0	11.955	0	350	0	0	10.010	8.000	0	0	0	20.305	10.010	-50,70	36,92	23,83	75.000
MENKUL MAL, GAYRİMADDİ HAK ALIM, BAKIM VE ONARIM GİDERLERİ	1.358.010	1.230.500	555	4.314	23.253	20.075	58.661	37.574	120.544	116.914	73.793	159.385	85.776	45.554	362.581	383.816	5,86	26,70	31,19	1.350.000
GAYRİMENKUL MAL BAKIM VE ONARIM GİDERLERİ	511.185	348.000	0	0	25.570	12.179	7.991	8.427	11.545	17.447	18.473	67.871	12.395	38.365	75.973	144.290	89,92	14,86	41,46	480.000
TEDAVİ VE CEZAE GİDERLERİ	13.848	0	0	0	0	0	0	0	4.161	0	182	0	3.731	0	8.075	0	0,00	58,31	0,00	0
<b>05 - CARİ TRANSFERLER</b>	<b>3.699.083</b>	<b>2.801.000</b>	<b>39.254</b>	<b>389.335</b>	<b>0</b>	<b>214.378</b>	<b>0</b>	<b>381.466</b>	<b>256.040</b>	<b>381.466</b>	<b>0</b>	<b>463.543</b>	<b>1.710.158</b>	<b>1.607.923</b>	<b>2.005.452</b>	<b>3.438.111</b>	<b>71,44</b>	<b>54,21</b>	<b>122,75</b>	<b>4.312.000</b>
GÖREV ZARARLARI	3.692.052	1.897.000	33.339	381.470	0	213.157	0	381.466	256.040	381.466	0	463.543	1.710.158	1.607.923	1.999.537	3.429.025	71,49	54,16	180,76	4.100.000
KAR AMACI GÜTMİYEN KURULUŞLARA YAPILAN TRANSFERLER	0	897.000	0	0	0	0	0	0	0	0	0	0	0	0	0	0	0,00	0,00	0,00	200.000



YURTDIŐINA YAPILAN TRANSFERLER	7.031	7.000	5.915	7.865	0	1.220	0	0	0	0	0	0	0	0	5.915	9.086	53,60	84,13	129,79	12.000
<b>06 - SERMAYE GİDERLERİ</b>	<b>33.128.460</b>	<b>48.818.000</b>	<b>0</b>	<b>0</b>	<b>793.389</b>	<b>1.563.715</b>	<b>693.881</b>	<b>125.186</b>	<b>2.566.985</b>	<b>2.107.158</b>	<b>2.434.384</b>	<b>2.121.642</b>	<b>1.750.564</b>	<b>1.821.820</b>	<b>8.239.201</b>	<b>7.739.521</b>	<b>-6,06</b>	<b>24,87</b>	<b>15,85</b>	<b>48.575.700</b>
MAMUL MAL ALIMLARI	12.802.083	14.180.000	0	0	39.564	122.665	95.607	25.052	169.280	330.719	276.076	560.149	264.864	380.118	845.391	1.418.703	67,82	6,60	10,00	18.000.000
MENKUL SERMAYE ÜRETİM GİDERLERİ	0	950.000	0	0	0	0	0	0	0	0	0	0	0	0	0	0	0,00	0,00	0,00	950.000
GAYRİ MADDİ HAK ALIMLARI	197.621	120.000	0	0	0	0	0	0	1.357	0	0	0	0	0	1.357	0	0,00	0,69	0,00	120.000
GAYRİMENKUL ALIMLARI VE KAMULAŐTIRMASI	28.400	2.000	0	0	0	0	0	0	0	139.673	28.400	0	0	0	28.400	139.673	391,81	100,00	6.983,67	139.700
GAYRİMENKUL SERMAYE ÜRETİM GİDERLERİ	14.900.064	31.298.000	0	0	753.825	1.441.050	598.274	100.134	2.396.347	1.583.045	2.129.908	1.561.493	1.485.699	1.386.464	7.364.053	6.072.186	-17,54	49,42	19,40	26.298.000
GAYRİMENKUL BÜYÜK ONARIM GİDERLERİ	4.960.292	2.000.000	0	0	0	0	0	0	0	53.721	0	0	0	55.238	0	108.959	0,00	0,00	5,45	2.800.000
DİŐER SERMAYE GİDERLERİ	240.000	268.000	0	0	0	0	0	0	0	0	0	0	0	0	0	0	0,00	0,00	0,00	268.000

**BÜTÇE GELİRLERİNİN GELİŞİMİ**

Bütçe Yılı **2014**

Kurum Kod **38.29.00.01 - ÜST YÖNETİM, AKADEMİK VE İDARİ BİRİMLER**

AÇIKLAMALAR	2013 GERÇEKLEŞME TOPLAMI	2014 BAŞLANGIÇ ÖDENEĞİ	OCAK GERÇEKLEŞME		ŞUBAT GERÇEKLEŞME		MART GERÇEKLEŞME		NİSAN GERÇEKLEŞME		MAYIS GERÇEKLEŞME		HAZİRAN GERÇEKLEŞME		OCAK-HAZİRAN GERÇEKLEŞME TOPLAMI		ARTIŞ ORANI (%)	OCAK-HAZİRAN GERÇEK. ORANI (%)		2014 YILSONU GERÇEKLEŞME TAHMİNİ
			2013	2014	2013	2014	2013	2014	2013	2014	2013	2014	2013	2014	2013	2014		2013	2014	
<b>BÜTÇE GELİRLERİ TOPLAMI</b>	<b>191.422.381</b>	<b>222.671.000</b>	<b>15.625.367</b>	<b>13.455.038</b>	<b>11.348.241</b>	<b>18.906.493</b>	<b>20.130.817</b>	<b>28.014.258</b>	<b>19.512.617</b>	<b>9.072.427</b>	<b>15.445.411</b>	<b>11.741.793</b>	<b>8.014.223</b>	<b>14.973.578</b>	<b>90.076.676</b>	<b>96.163.587</b>	<b>6,76</b>	<b>47,06</b>	<b>43,19</b>	<b>232.105.000</b>
<b>03. Teşebbüs ve Mülkiyet Gelirleri</b>	<b>19.075.839</b>	<b>14.758.000</b>	<b>181.607</b>	<b>308.502</b>	<b>203.328</b>	<b>291.856</b>	<b>6.564.238</b>	<b>7.178.396</b>	<b>238.123</b>	<b>350.429</b>	<b>216.291</b>	<b>314.951</b>	<b>207.779</b>	<b>214.659</b>	<b>7.611.365</b>	<b>8.658.794</b>	<b>13,76</b>	<b>39,90</b>	<b>58,67</b>	<b>16.700.000</b>
03.1 Mal ve Hizmet Satış Gelirleri	17.328.614	13.698.000	55.549	152.705	72.758	106.011	6.413.245	6.994.984	97.815	104.006	84.619	174.298	58.575	54.116	6.782.561	7.498.156	10,55	39,14	54,74	14.600.000
03.6 Kira Gelirleri	1.722.325	1.060.000	126.058	155.797	130.570	185.845	148.358	183.412	139.705	221.309	131.420	140.653	149.060	162.665	825.171	1.049.681	27,21	47,91	99,03	2.100.000
03.9 Diğer Teşebbüs ve Mülkiyet Gelirleri	24.901	0	0	0	0	0	2.635	0	603	0	252	0	144	0	3.634	0	0,00	14,59	0,00	0
<b>04. Alınan Başvı ve Yardımlar ile Özel Gelirler</b>	<b>157.502.634</b>	<b>196.605.000</b>	<b>14.679.000</b>	<b>12.239.744</b>	<b>10.781.441</b>	<b>17.499.006</b>	<b>12.741.685</b>	<b>17.206.669</b>	<b>15.681.386</b>	<b>7.883.331</b>	<b>14.421.738</b>	<b>10.600.000</b>	<b>7.000.000</b>	<b>13.155.285</b>	<b>75.305.250</b>	<b>78.584.035</b>	<b>4,35</b>	<b>47,81</b>	<b>39,97</b>	<b>198.200.000</b>
04.2 Merkezi Yönetim Bütçesine Dahil İdarelerden Alınan Başvı ve Yardımlar	156.327.300	196.605.000	14.679.000	12.239.744	10.660.000	17.441.956	12.741.685	17.116.669	15.643.946	7.883.331	14.319.354	10.600.000	7.000.000	10.380.032	75.043.985	78.436.985	4,52	48,00	39,90	198.000.000
04.4 Kurumlardan ve Kişilerden Alınan Yardım ve Başvı	482.170	0	0	0	121.441	0	0	0	37.440	0	102.384	0	0	0	261.265	0	0,00	54,19	0,00	200.000
04.5 Proje Yardımları	693.164	0	0	0	0	57.050	0	90.000	0	0	0	0	0	0	0	147.050	0,00	0,00	0,00	0
<b>05. Diğer Gelirler</b>	<b>14.843.753</b>	<b>11.308.000</b>	<b>764.760</b>	<b>906.792</b>	<b>363.472</b>	<b>1.115.631</b>	<b>824.738</b>	<b>3.629.193</b>	<b>3.593.109</b>	<b>838.667</b>	<b>807.382</b>	<b>826.842</b>	<b>806.444</b>	<b>1.602.698</b>	<b>7.159.904</b>	<b>8.919.823</b>	<b>24,58</b>	<b>48,24</b>	<b>78,88</b>	<b>17.205.000</b>
05.1 Faiz Gelirleri	441.554	20.000	425	2.405	662	2.380	921	2.436	11.583	2.988	480	694	21.451	714.413	35.522	725.316	1.941,86	8,04	3.626,58	1.500.000
05.2 Kişi ve Kurumlardan Alınan Paylar	8.859.986	5.818.000	755.337	867.334	344.770	698.503	744.755	736.952	1.049.020	757.373	776.299	742.744	771.702	826.624	4.441.884	4.629.530	4,22	50,13	79,57	9.200.000
05.3 Para Cezaları	29.471	1.000	0	0	0	412	10.285	17.600	0	0	0	0	0	5.528	10.285	23.540	128,87	34,90	2.353,95	5.000
05.9 Diğer Çeşitli Gelirler	5.512.742	5.469.000	8.998	37.053	18.040	414.336	68.777	96.952	2.532.505	78.306	30.602	83.404	13.291	2.831.386	2.672.213	3.541.437	32,53	48,47	64,75	6.500.000
<b>06. Sermaye Gelirleri</b>	<b>156</b>	<b>0</b>	<b>0</b>	<b>0</b>	<b>0</b>	<b>0</b>	<b>156</b>	<b>0</b>	<b>0</b>	<b>0</b>	<b>0</b>	<b>0</b>	<b>0</b>	<b>935</b>	<b>156</b>	<b>935</b>	<b>500,66</b>	<b>100,00</b>	<b>0,00</b>	<b>0</b>
06.2 Taşınır Satış Gelirleri	156	0	0	0	0	0	156	0	0	0	0	0	0	935	156	935	500,66	100,00	0,00	0

