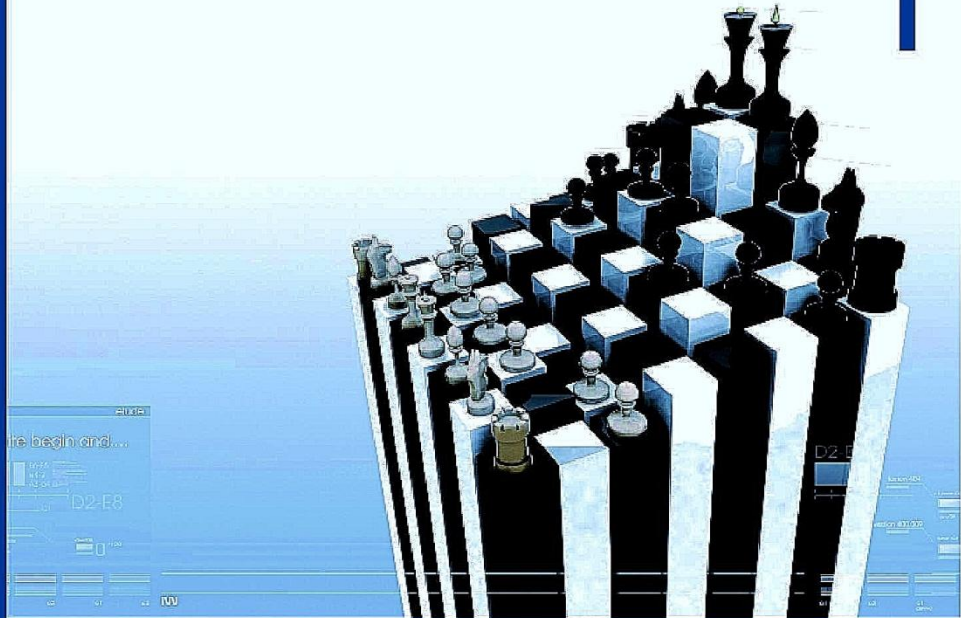




2013 YILI NİHAİ PERFORMANS PROGRAMI

“Parlayan Yıldız Gaziantep Üniversitesi”



Strateji Geliştirme Daire Başkanlığı

OCAK 2013



T.C.
GAZİANTEP ÜNİVERSİTESİ

2013 YILI
NIHAİ
PERFORMANS PROGRAMI

Ocak-2013

SUNUŞ



Kamu idarelerinin planlı hizmet sunumu, politika geliştirme, belirlenen politikaları somut iş programlarına ve bütçelere dayandırma ile uygulamayı etkili bir şekilde izleme ve değerlendirmelerini sağlamaya yönelik olarak “stratejik planlama” temel bir araç olarak benimsenmiştir. 2009-2013 dönemi kapsayan ilk Stratejik Planımız, performans programlarının hazırlanması ve sonuçlarının izlenmesi neticesinde başarıyla uygulanmakta ve Üniversitemizin kurumsal gelişimine önemli katkı sağlamaktadır.

Bu çerçevede; Üniversitemiz bölgede eğitim alanında üstlenmiş olduğu liderlik rolünü artık kentin uluslararası önemine paralel olarak uluslararası ölçüğe taşımaktadır. Gaziantep Üniversitesi bölgenin ve küreselleşen dünyanın ihtiyaçlarına paralel olarak hazırlanan programları ve uluslararası işbirlikleri ile ülkemizin önde gelen üniversitelerinden biridir. Avrupa Üniversiteler Birliği üyesi olan Gaziantep Üniversitesi, uluslararası akademik platformlarda yürütmüş olduğu işbirlikleri, Amerika’dan Avrupa’ya, Ortadoğu’dan Rusya’ya kadar geniş bir coğrafyada kurduğu akademik ağlar ile öğrencilerine pek çok uluslararası imkan sunmaktadır.

2009-2013 dönemi Stratejik Planının son uygulama yılını kapsayan Performans Programının, Üniversitemizin 2013 yılı hedeflerine ulaşmasında iyi bir rehber olması ve başarıyla uygulanmasını dileyerek, kamuoyunun ve ilgili kurum ve kuruluşların bilgisine sunar, ayrıca Üniversitemiz 2013 Yılı Performans Programının hazırlanmasında gayret ve emeği bulunan tüm Üniversitemiz çalışanlarına içtenlikle teşekkür ederim.

Prof. Dr. M. Yavuz COŞKUN

Rektör

İÇİNDEKİLER

SUNUŞ.....	3
I-GENEL BİLGİLER	6
A-YETKİ, GÖREV VE SORUMLULUKLAR.....	7
B-TEŞKİLAT YAPISI.....	9
C-FİZİKSEL KAYNAKLAR.....	11
1- Bilgi ve Teknolojik Kaynaklar	13
2-Kütüphane Kaynakları	15
D-İNSAN KAYNAKLARI	20
E-DİĞER HUSUSLAR	23
1-Eğitim Hizmetleri	23
2-Sağlık Hizmetleri	24
3- Projeler	26
II- PERFORMANS BİLGİLERİ	27
A-TEMEL POLİTİKA VE ÖNCELİKLER.....	27
B- AMAÇ VE HEDEFLER	33
Miyon.....	33
Vizyon	33
Stratejik Amaç Ve Hedefler.....	34
2013 Yılı Performans Programı İçin Belirlenen Öncelikli Amaç Ve Hedefler	36
C-PERFORMANS HEDEF VE GÖSTERGELERİ İLE FAALİYETLER	40
D-İDARENİN TOPLAM KAYNAK İHTİYACI.....	61
III- EKLER.....	65
A-MALİ BİLGİLER.....	65
B-FAALİYETLERDEN SORUMLU HARCAMA BİRİMLERİ	67

ŞEKİLLER TABLOSU

Tablo 1 Taşınmazların Büyüklüklerinin Yıllara Göre Dağılımı.....	11
Tablo 2 Kapalı Alanların Dağılımı.....	12
Tablo 3 lojmanlar.....	12
Tablo 4 Taşıtlar.....	13
Tablo 5 Bilgi Ve Teknolojik Kaynaklar.....	15
Tablo 6 Kütüphane Kaynakları.....	16
Tablo 7 Kütüphane Kullanım Verileri.....	16
Tablo 8 Elektronik Veri Tabanları.....	19
Tablo 9 Akademik Personel Sayıları.....	20
Tablo 10 Akademik Personel Sayısının Yıllara Göre Dağılımı.....	21
Tablo 11 Sözleşmeli Akademik Personel.....	21
Tablo 12 Yabancı Uyruklu Öğretim Elemanları.....	21
Tablo 13 İdari Personel Sayıları.....	22
Tablo 14 İdari Personel Sayısının Yıllar İtibariyle Gelişimi.....	22
Tablo 15 Öğrenci Sayıları.....	24
Tablo 16 Sağlık Hizmetleri.....	25
Tablo 17 Mediko -Sosyal Sağlık Merkezi Hizmetleri.....	25
Tablo 18 Proje Sayıları.....	26
Tablo 19 Stratejik Amaç Ve Hedefler.....	35
Tablo 21 Toplam Kaynak İhtiyacı.....	61
Tablo 20 İdare Performans Tablosu.....	64
Tablo 22 Fonksiyonel Sınıflandırmaya Göre Ödenek Dağılımı.....	65
Tablo 23 Ekonomik Sınıflandırmaya Göre Ödenek Dağılımı.....	66
Tablo 24 Faaliyetlerden Sorumlu Harcama Birimleri.....	68

I-GENEL BİLGİLER

Üniversitenin Tarihiçesi

Bölgenin en eski ve köklü üniversitesi olan Gaziantep Üniversitesinin çekirdeğini, Orta Doğu Teknik Üniversitesi Mütevelli heyetinin 13 Nisan 1973 tarihinde aldığı kararla, Üniversitenin Mühendislik Fakültesine bağlı olarak kurulmuş olan Makine Mühendisliği Bölümü oluşturmaktadır. 10 Mayıs 1974 tarihinde Elektrik Mühendisliği Bölümünün de açılması ile iki bölümden oluşan Gaziantep Mühendislik Fakültesi kurulmuştur. 1974 yılında Temel Bilimler Bölümü ile Lisan Bölümü



kurulmuş, Fakülteye 1977 yılında Uygulamalı Kimya Bölümü eklenmiştir. 1981 yılında İnşaat Mühendisliği kurulmuş, 1982 yılında Uygulamalı Kimya Bölümü Gıda Mühendisliği Bölümüne, Temel Bilimler Bölümü Fizik Mühendisliği Bölümüne dönüştürülmüştür. Ayrıca Milli Eğitim Bakanlığına bağlı faaliyet gösteren Gaziantep Meslek Yüksekokulu ile Kahramanmaraş Meslek

Yüksekokulu da 1981 yılında Orta Doğu Teknik Üniversitesi, Gaziantep Mühendislik Fakültesine bağlanmıştır.

Sanayi şehri olan Gaziantep'in ve bölgenin itici gücü olmayı hedef edinen Üniversitemiz kurumsal kimliğini 27 Haziran 1987 tarihinde, 3389 sayılı yasa ile kazanmıştır. Kuruluşundan bu yana gelişimini hızla sürdüren Gaziantep Üniversitesi, çevre il ve ilçelere yayılarak üniversitemizden ayrılan fakülte ve yüksekokullarıyla yeni üniversitelerin kurulmasını sağlamıştır.

Geçmiş yıllarda Harran Üniversitesi, Kahramanmaraş Sütçü İmam Üniversitesi, Adıyaman Üniversitesi ve son olarak da Muallim Rıfat Eğitim Fakültesi, Kilis Fen-Edebiyat Fakültesi, Yusuf Şerefoğlu Sağlık Yüksekokulu ve Kilis Meslek Yüksekokulu üniversitemizden ayrılarak Kilis 7 Aralık Üniversitesinin akademik birimlerini oluşturmuştur.

Üniversitemizde Mühendislik Fakültesi, Mimarlık Fakültesi ve Tıp Fakültesi'nin İngilizce Bölümü'nün tamamı, Fen-Edebiyat Fakültesinin ise İngiliz Dili ve Edebiyatı bölümünün öğrenim dili İngilizce olup; bu iki birimin yanı sıra Tıp Fakültesi ve Turizm ve Otelcilik Meslek Yüksekokulunda yabancı dil hazırlık sınıfı uygulaması yapılmaktadır. Gaziantep Üniversitesi özellikle son 4 yılda hızla büyüyerek 15 fakülte, 4 yüksekokul, 9 meslek yüksekokulu, 4 enstitü, 19 araştırma ve uygulama merkezi ile 5 Rektörlüğe bağlı birim, 1.306 akademik ve 1.163 idari personeli, 31.351'e ulaşan öğrenci sayısı ile ülkenin önde gelen üniversitelerinden biridir.

A-YETKİ, GÖREV VE SORUMLULUKLAR

1- Yetki

Türkiye’de Yükseköğretim, T.C. Anayasası’nın 130 ve 131. maddeleri ile 2547 sayılı Yükseköğretim Kanunu ile düzenlenmektedir.

2- Görevler

Türkiye Cumhuriyeti Anayasasının 130. maddesinde ;

- ✓ “Çağdaş eğitim-öğretim esaslarına dayanan bir düzen içinde milletin ve ülkenin ihtiyaçlarına uygun insan gücü yetiştirmek amacı ile; ortaöğretime dayalı çeşitli düzeylerde eğitim-öğretim, bilimsel araştırma, yayın ve danışmanlık yapmak, ülkeye ve insanlığa hizmet etmek üzere çeşitli birimlerden oluşan kamu tüzelkişiliğine ve bilimsel özerkliğe sahip üniversiteler Devlet tarafından kanunla kurulur.
- ✓ Kanun, üniversitelerin ülke sathına dengeli bir biçimde yayılmasını gözetir.
- ✓ Üniversiteler ve bunlara bağlı birimler, Devletin gözetimi ve denetimi altında olup, güvenlik hizmetleri Devletçe sağlanır.” denilmektedir.

2547 sayılı Yükseköğretim Kanununun 12. maddesi uyarınca; Yükseköğretim kurumlarının görevleri;

- ✓ Çağdaş uygarlık ve eğitim-öğretim esaslarına dayanan bir düzen içinde, toplumun ihtiyaçları ve kalkınma planları ilke ve hedeflerine uygun ve ortaöğretime dayalı çeşitli düzeylerde eğitim-öğretim, bilimsel araştırma, yayım ve danışmanlık yapmak,
- ✓ Kendi ihtisas gücü maddi kaynaklarını rasyonel, verimli ve ekonomik şekilde kullanarak, milli eğitim politikası ve kalkınma planları ilke ve hedefleri ile Yükseköğretim Kurulu tarafından yapılan plan ve programlar doğrultusunda, ülkenin ihtiyacı olan dallarda ve sayıda insan gücü yetiştirmek,
- ✓ Türk toplumunun yaşam düzeyini yükseltici ve kamuoyunu aydınlatıcı bilim verilerini söz, yazı ve diğer araçlarla yaymak,
- ✓ Örgün, yaygın, sürekli ve açık eğitim yoluyla toplumun özellikle sanayileşme ve tarımda modernleşme alanlarında eğitilmesini sağlamak,
- ✓ Ülkenin bilimsel, kültürel, sosyal ve ekonomik yönlerde ilerlemesini ve gelişmesini ilgilendiren sorunlarını, diğer kuruluşlarla işbirliği yaparak, kamu kuruluşlarına önerilerde bulunmak suretiyle öğretim ve araştırma konusu yapmak, sonuçlarını toplumun yararına sunmak ve kamu kuruluşlarınca istenecek inceleme ve araştırmaları sonuçlandırarak düşüncelerini ve önerilerini bildirmek,

- ✓ Eğitim-öğretim seferberliği için de örgün, yaygın, sürekli ve açık eğitim hizmetini üstlenen kurumlara katkıda bulunacak önlemleri almak,
- ✓ Yörelerdeki tarım ve sanayinin gelişmesine ve ihtiyaçlarına uygun meslek elemanlarının yetişmesine ve bilgilerinin gelişmesine katkıda bulunmak, sanayi, tarım ve sağlık hizmetleri ile diğer hizmetleri ile hizmetlerde modernleşmeyi, üretimde artışı sağlayacak çalışma ve programlar yapmak, uygulamak ve yapılanlara katılmak, bununla ilgili kurumlarla işbirliği yapmak ve çevre sorunlarına çözüm getirici önerilerde bulunmak,
- ✓ Eğitim teknolojisini üretmek, geliştirmek, kullanmak, yaygınlaştırmak,
- ✓ Yükseköğretimin uygulamalı yapılmasına ait eğitim-öğretim esaslarını geliştirmek, döner sermaye işletmelerini kurmak, verimli çalıştırmak ve bu faaliyetlerin geliştirilmesine ilişkin gerekli düzenlemeleri yapmak.” olarak belirlenmiştir. Üniversitemiz de bir yükseköğretim kurumu olarak bu görevleri yerine getirmek için 27.06.1987 tarihinde 3389 sayılı yasa ile kurulmuştur.

3- Sorumluluk

Üst yönetici olan Rektör, iç kontrol sisteminin kurulması ve gözetilmesinden, harcama yetkilileri ise görev ve yetki alanları çerçevesinde, idari ve malî karar ve işlemlere ilişkin olarak iç kontrolün işleyişinden sorumludur.

Üniversitemizin malî hizmet birimi olan Strateji Geliştirme Dairesi Başkanlığı, iç kontrol sisteminin kurulması, standartlarının uygulanması ve geliştirilmesi konularında çalışmalar yapmakta ve ön malî kontrol faaliyetini yürütmektedir. Muhasebe yetkilisi de, muhasebe kayıtlarının usulüne ve standartlara uygun, saydam ve erişilebilir şekilde tutulmasından sorumludur.

Üst yönetici, harcama yetkilileri ve diğer yöneticiler, mesleki değerlere ve dürüst yönetim anlayışına sahip olunmasından, malî yetki ve sorumlulukların bilgili ve yeterli yöneticilerle personele verilmesinden, belirlenmiş standartlara uyulmasının sağlanmasından, mevzuata aykırı faaliyetlerin önlenmesinden, kapsamlı bir yönetim anlayışıyla uygun bir çalışma ortamının ve saydamlığın sağlanmasından görev ve yetkileri çerçevesinde sorumludurlar. Üst yönetici ve bütçe ile ödenek tahsis edilen harcama yetkilileri her yıl, iş ve işlemlerinin amaçlara, iyi malî yönetim ilkelerine, kontrol düzenlemelerine ve mevzuata uygun bir şekilde gerçekleştirildiğini içeren iç kontrol güvence beyanını düzenler ve birim faaliyet raporları ile idare faaliyet raporlarına eklerler.

B- TEŞKİLAT YAPISI

Üniversite Yönetim Organları

Gaziantep Üniversitesinin yönetim ve organizasyonu 2547 sayılı yasa hükümlerine göre belirlenmiştir. Üniversitenin yönetim organları Rektör, Üniversite Senatosu ve Üniversite Yönetim Kuruludur.

Rektör; Profesör akademik unvanına sahip kişiler arasından görevdeki rektörün çağrısı ile toplanacak üniversite öğretim üyeleri tarafından seçilecek altı aday arasından Yüksek Öğretim Kurulunda belirlenen üç aday içinden Cumhurbaşkanınca dört yıl süre ile atanır. İki dönemden fazla rektörlük yapılamaz. Rektör, üniversitenin tüzel kişiliğini temsil eder ve üniversitenin en üst yöneticisidir. Rektör, çalışmalarında kendisine yardım etmek üzere, üniversitenin aylıklı profesörleri arasından en çok üç kişiyi rektör yardımcısı olarak seçer.

Senato; Rektörün başkanlığında, rektör yardımcıları, dekanlar ve her fakülteden fakülte kurullarınca üç yıl için birer öğretim üyesi ile rektörlüğe bağlı enstitü ve yüksekokul müdürlerinden teşekkül eder. Senato, üniversitenin akademik organı olarak işlev görür. Bu kapsamda üniversitenin eğitim-öğretim, bilimsel araştırma ve yayım yapan faaliyetlerinin esasları hakkında karar almak ve Üniversite Yönetim Kuruluna üye seçmek temel görevleri arasındadır.

Üniversite Yönetim Kurulu; Rektörün başkanlığında dekanlardan, üniversiteye bağlı değişik öğretim birim ve alanlarını temsil edecek şekilde senato tarafınca dört yıl için seçilecek üç profesörden oluşur. Üniversite yönetim kurulu, idari faaliyetlerde rektöre yardımcı bir organ olarak işlev görmektedir.

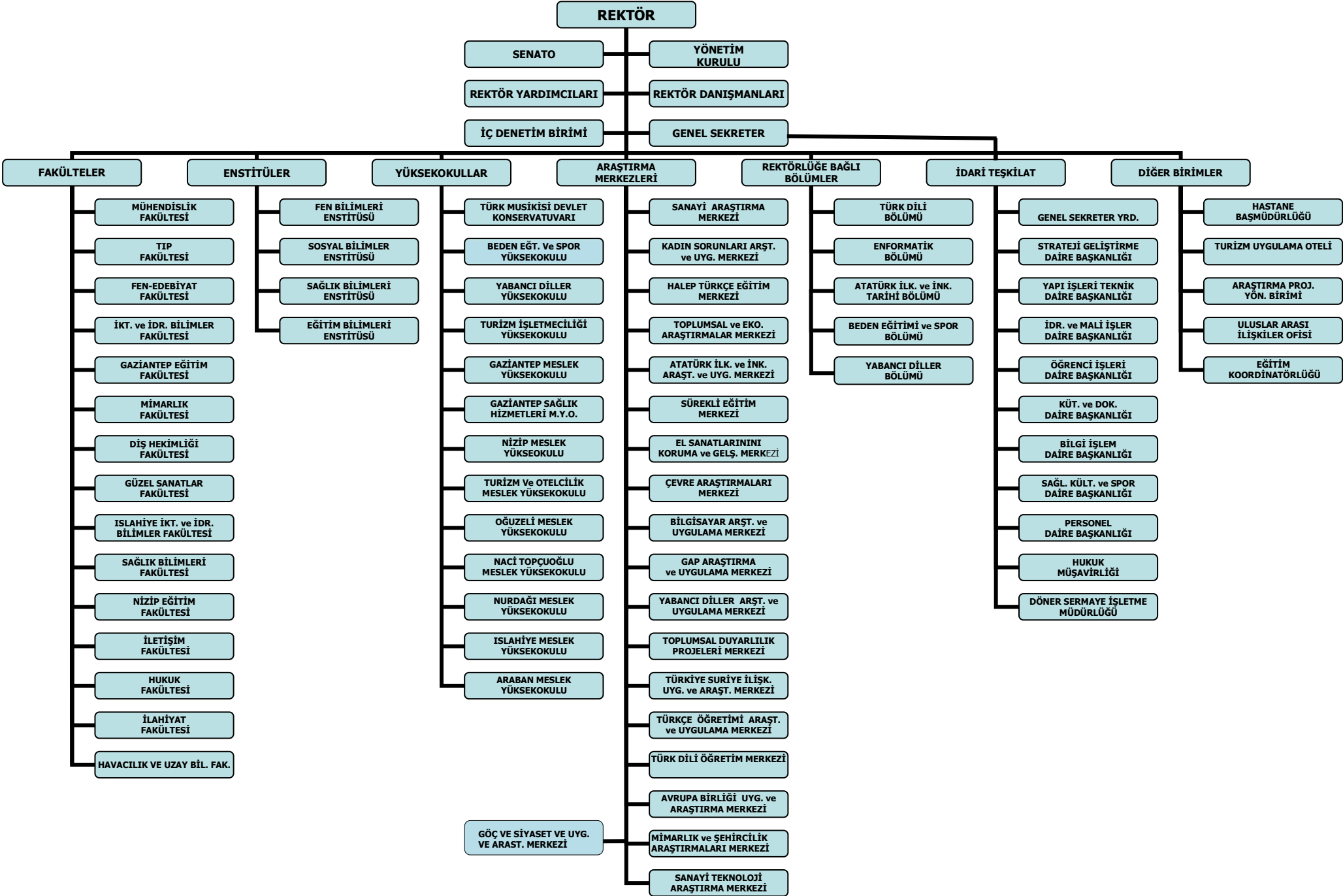
Fakülte, Enstitü ve Yüksekokul düzeyinde yönetim organları aşağıdaki gibidir.

Fakülte organları; Dekan, Fakülte Kurulu ve Fakülte Yönetim Kurulundan oluşur.

Enstitü Organları; Enstitü Müdürü, Enstitü Kurulu ve Enstitü Yönetim Kurulundan oluşur.

Yüksekokul Organları; Yüksekokul Müdürü, Yüksekokul Kurulu ve Yüksekokul Yönetim Kurulundan oluşur. Fakülte ve yüksekokullar bölüm, anabilim dalı ve bilim dalı olarak yapılıdır.

İdari Yönetim: İdari teşkilatın başı genel sekreterdir. Genel sekretere bağlı Genel Sekreter Yardımcılığı, Daire Başkanlıkları, Müdürlükler, Hukuk Müşavirliği ve diğer idari birimler bulunmaktadır. Ayrıca akademik birimlerde fakülte/yüksekokul/enstitü sekreterleri bulunmaktadır. Bunlar buldukları birimlerin üst yöneticisine (Dekan ve Yüksekokul Müdürleri) bağlı olup birimlerindeki idari işleyleştiren sorumludurlar.



C-FİZİKSEL KAYNAKLAR

Gaziantep Üniversitesinin toplam yüzölçümü 3.455.202 m², toplam kapalı alanı ise 384.629 m² dir. Üniversitemizin toplam 7 adet yerleşkesi vardır. Bu yerleşkelerin en büyüğü merkez kampus (Merkez kampus yanı, Onkoloji Hastanesi, Turizm ve Otelcilik M.Y.O ve Küçükkızıllıhisar Üniversite alanı dahil) olup toplam yüzölçümü 1.694.712 m², toplam kapalı alanı 358.284 m² dir. Diğer yerleşkelerin toplam ve kapalı alanları ise;

- Nizip Yerleşkesi toplam alan 849.718 m², kapalı alan 6.240 m²
- İslâhiye Yerleşkesi toplam alan 365.218 m², kapalı alan 2.000 m²
- Arabân Yerleşkesi toplam alan 15.000 m², kapalı alan 3.600 m²
- Nurdağı Yerleşkesi toplam alan 474.830 m², kapalı alan 2.100 m²
- Oğuzeli Yerleşkesi toplam alan 24.374 m², kapalı alan 1.870 m²
- Naci Topçuoğlu Yerleşkesi toplam alan 31.350 m², kapalı alan 10.535 m² dir.

Kapalı mekânların hizmet alanlarına göre dağılımına baktığımızda eğitim ve sağlık amaçlı kullanılan kapalı mekânların daha fazla olduğu görülecektir. Eğitim amaçlı kullanılan kapalı mekânların büyük bölümü merkez kampus içerisindeki akademik birimlere aittir. Sağlık amaçlı kullanılan kapalı mekânları ise Şahinbey Araştırma ve Uygulama Hastanesi ve Onkoloji Hastanesinin alanları oluşturmaktadır.

GAZİANTEP ÜNİVERSİTESİ TAŞINMAZLARININ YILLARA GÖRE DAĞILIMI			
Yerleşke Adı/Birim/Bölüm	Yıllara Göre Taşınmazların Alanı (m ²)		
	2010	2011	2012
Merkez Kampusu	1.325.852	1.325.852	1.325.852
Merkez Kampusu Yanı	172.118	190.612	190.612
Onkoloji Hastanesi	25.000	25.000	25.000
Nizip M.Y.O.	849.718	849.718	849.718
Oğuzeli M.Y.O.	11.022	24.374	24.374
Turizm Otelcilik M.Y.O.	21.628	21.628	21.628
Naci Topçuoğlu M.Y.O.	31.350	31.350	31.350
Nurdağı M.Y.O	470.720	470.720	470.720
İslahiye İkt. İd. Bil. Fak.	-	188.753	188.753
Küçükkızıllıhisar Üniv. Alanı	-	131.620	131.620
Arabân M.Y.O.	-	15.000	15.000
İslahiye M.Y.O	-	176.465	176.465
Nurdağı M.Y.O-Su Kuyusu	-	4.110	4.110
TOPLAM	2.907.408	3.455.202	3.455.202

Tablo 1 Taşınmazların Büyüklüklerinin Yıllara Göre Dağılımı

GAZIANTEP ÜNİVERSİTESİ KAPALI ALANLARI DAĞILIMI				
Yerleşke Adı/Birim/Bölüm	Kapalı Alan Miktarı (metrekare)			Toplam (m ²)
	Üniversite	Maliye Haz.	Diğer	
Merkez Kampus	339.784			339.784
Onkoloji Hastanesi	10.200			10.200
Nizip M.Y.O.		6.240		6240
Oğuzeli M.Y.O.		1.870		1.870
Turizm Otelcilik M.Y.O.		8.300		8.300
Naci Topçuoğlu M.Y.O.	10.535			10.535
İslahiye İkt. İd. Bil. Fak.			1.000	1.000
İslahiye Myo.			1.000	1.000
Araban M.Y.O	3.600			3.600
Nurdağı Myo.			2.100	2.100
TOPLAM	364.119	16.410	4.100	384.629

Tablo 2 Kapalı Alanların Dağılımı

Lojmanlar

Üniversitemizde toplam 92 adet lojman bulunmaktadır. Bu lojmanların 88 adedi merkez kampüste 4 tanesi ise İslahiye de bulunmaktadır. Merkez kampusteki lojmanların 16 tanesi 2+1 ve toplam alanı 1.760 m2, geriye kalan 72 tanesi ise 3+1 olup toplam alanı 8.952 m2. dir.

LOJMANLAR						
	2011		2012		2013 (Tahmin)	
	Dolu	Boş	Dolu	Boş	Dolu	Boş
Sayısı (Adet)	84	8	89	3	89	3

Tablo 3 Lojmanlar

Taşıtlar

Kurumumuza ait şuan 41 ve hizmet alımı yoluyla edinilmiş 10 adet taşıtımız bulunmaktadır. 2013 yılında edinilmesi düşünülen ise aşağıda cinsleri belirtilen 3 adet taşıt bulunmaktadır. Üniversitemizin taşıt sayısı bilgileri aşağıdaki tabloda gösterilmiştir.

MEVCUT TAŞITLAR			
Taşıt Cinsi	Kuruma Ait Taşıtlar	Hizmet Alımı Yoluyla Edinilmiş	2013 Yılında Edinilmesi Düşünülen Taşıtlar
Binek Otomobil	12	-	1
Station-Wagon	3	-	-
Minibüs (Sürücü dahil en fazla 15 kişilik)	4	6 (*)	-
Pick-up (Kamyonet, şoför dahil 3 veya 6 kişilik)	6	-	1
Panel	2	-	-
Midibüs (Sürücü dahil en fazla 26 kişilik)	1	-	1
Otobüs (Sürücü dahil en az 27 kişilik)	5	4	-
Otobüs (Sürücü dahil en az 41 kişilik)	2	-	-
Kamyon şasi-kabin (tam yük ağırlığı en az 17.000kg)	2	-	-
Ambulans (Tıbbi donanımlı)	4	-	-
TOPLAM	41	10	3

Tablo 4 Taşıtlar

(*) Bu taşıtların giderleri Döner Sermaye Bütçesinden ödenmektedir.

1- Bilgi ve Teknolojik Kaynaklar

Üniversitemiz hizmetlerini yerine getirirken teknolojik gelişmeleri takip etmekte ve en son teknoloji ile hizmet vermeye çalışmaktadır. Bu ilkedan hareketle; tüm birimlerin her türlü bordro sicil ve istihkak dağıtımını, malzeme hareketleri, evrak hareketleri, kütüphane hizmetleri hareketleri, personel özlük işleri ve her türlü öğrenci hareketleri hizmetlerinin otomasyonu sağlanmaktadır.

Üniversitemiz dokümanlarının önemli bir kısmını otomasyon sistemlerini kullanarak oluşturmaktadır. Bilişim sistemlerinin alt yapısı e-devlet uygulamasına hazır vaziyettedir. Bilgi Teknolojilerinin temel yürütücüsü olan Bilgi İşlem Daire Başkanlığı kullanıcıların ihtiyaçlarına en seri bir şekilde cevap vermeye çalışmakta ve yenilikler sürekli kullanıcılara aktarılmaktadır. Kesintisiz ve kaliteli bir iletişim hizmetinin verilmesi için azami derecede gayret gösterilmektedir. Bu kapsamda network bağlantı hatlarının geneli F/O kablolarla yapılmaktadır.

Üniversitemiz merkez ve uzak kampüslerinde, internet bağlantıları için gerek kablo gerekse wireless network üzerinden DNS ve DHCP serverlerden IP atamaları yapılarak internete bağlanılmaktadır. Önceki yıllarda wireless üzerinden yapılmakta olan internet bağlantıları herhangi bir kontrol ve denetim yapılmadan gerçekleşmekte iken 2010 yılı Ocak ayından itibaren, öncelikle merkez kampüsümüz içinde, denetim ve kimlik kontrolü yapılarak bağlantı hizmeti verilmeye başlanılmış olup

BIDB' nca kayıtlı olmayan ve yetki verilmeyen hiçbir PC, labtab veya mobil cihaza üniversitemiz ağı üzerinden bağlanılamamaktadır. Bu sistem önümüzdeki dönemlerde öncelikle ULAKNET üzerinden Türkiye genelindeki tüm üniversitelerle ve dünya ile entegre edilecektir.

Üniversitemiz personel ve öğrencilerinin kimlik kartları; ödeme ve kampüs-bina giriş çıkış kontrolleri için kullanılacak akıllı kart sistemi BIDB yazılım ve network ve altyapı çalışmalarındaki teknik desteği ile kullanılmaktadır.

Kurulan wireless kimlik kontrol ve denetim server yazılımı ile üniversitemiz mensubu personel ve öğrencilerimiz üniversitemiz dahilinde ve ulaknet üzerinden ülkemiz genelinde ve daha sonra EduRoam kapsamında tüm dünya üzerinde 35 ülkede üniversitemiz serverleri üzerindeki kendi kullanıcı bölgelerine ve e-mail hesaplarına herhangi bir IP-MAC adres vs kaydı yaptırmadan ve herhangi bir yere başvurmadan üye kurum ve kuruluşlar üzerinden erişebileceklerdir ve internete bağlanabileceklerdir.

Halen BIDB bünyesinde server denemeleri yapılmış ve kullanılmaya başlanılmış olan Multi-videokonferans sisteminin aktif olarak tüm üniversite personelimiz tarafından kullanılmasına imkan sağlamak üzere bir Multi-videokonferans salonu hazırlıkları devam etmektedir. Salonun kullanıma hazırlanması ile isteyenlere seminerler düzenlenerek kullanıma açılacaktır.

Halen BIDB bünyesinde yapılmış ve kullanılmaya başlanılmış olan etkileşimli ders anlatımına imkan sağlayan İnteraktif Tahta Sistemi denemeleri devam etmekte olup önümüzdeki dönemde aktif olarak tüm üniversite akademik personelimiz tarafından kullanılmasına imkan sağlamak üzere isteyenlere tanıtım ve kullanım seminerleri verilecektir.

Üniversitemiz personeli ve öğrencilerinin kimlik kartları, ödeme ve kampüs-bina giriş çıkış kontrolleri için kullanılacak akıllı kart sistemi BIDB yazılım ve network ve altyapı çalışmalarındaki teknik desteği ile kullanılmaya başlanılmış olup bu sistemin tamamen faal duruma getirilmesi önümüzdeki dönemlerde gerçekleştirilecektir. Sonuç olarak Üniversitemiz teknolojik gelişmeleri yakından takip etmekte ve bu teknolojilere entegre olmaya çalışmaktadır. Üniversitemiz hizmetlerini aşağıda bulunan bilgisayar ve diğer teknolojik kaynaklar aracılığıyla yapmaktadır.

BİLGİ VE TEKNOLOJİK KAYNAKLAR	
Cinsi	Toplam
Masa Üstü Bilgisayar	4.030
Taşınabilir Bilgisayar	823
Projeksiyon	627
Slayt Makinesi	19
Barkod Okuyucu ve Optik Okuyucular	198
Yazıcılar	1.457
Fotokopi Makinesi	141
Fotoğraf Makinesi	85
Kameralar	249
Televizyonlar	611
Tarayıcılar	103
Güç Kaynağı	151
Mikroskoplar	361
GENEL TOPLAM	8.855

Tablo 5 Bilgi ve Teknolojik Kaynaklar

2-Kütüphane Kaynakları

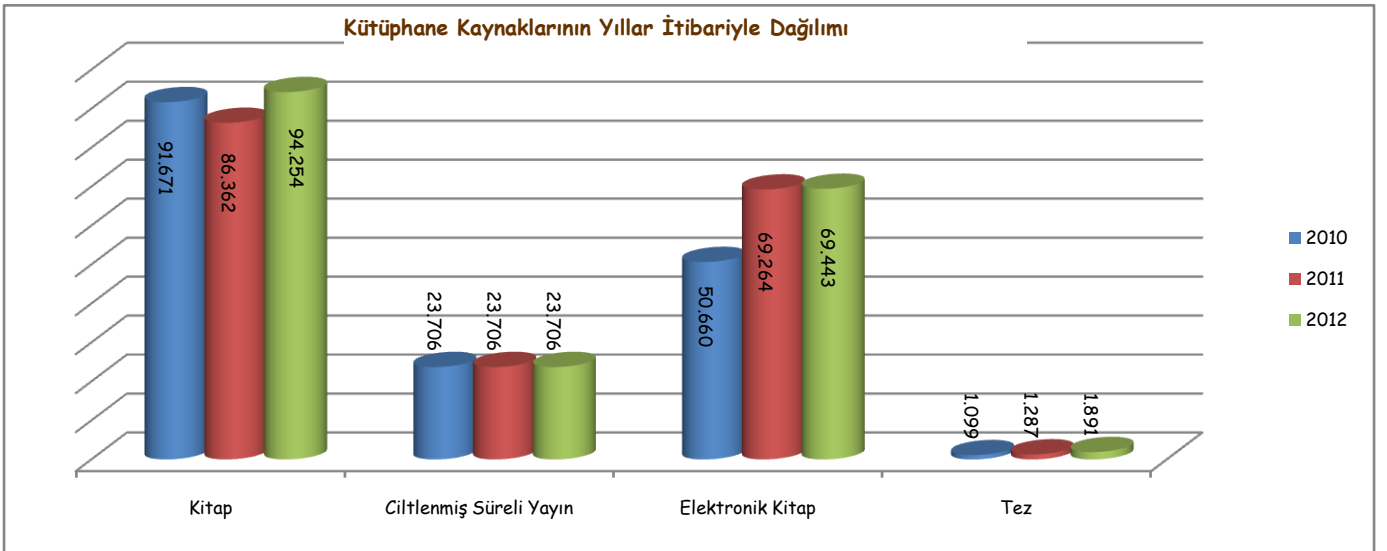
Merkez kampüsünde bulunan kütüphane binamız 7.000 m² lik bir alana sahip olup, okuma amaçlı kullanılan salonlar ile birlikte koleksiyonların bulunduğu toplam 8 adet salon mevcuttur. Ayrıca, bir gösteri, bir konferans salonu ve bir adet Cep Sinema Salonu ile öğrencilerimize hizmet vermektedir.

Kütüphanemizde son yıllarda gerçekleştirilen yenilenmelerle birlikte teknolojik altyapı güçlendirilmiştir. Kütüphanemizde şu an itibariyle 94.254 kitap, 2008 yılında kütüphanemizde bulunmayan elektronik kitap sayısı ise 69.433 dür. Kütüphanemizde 1.891 tane DVD mevcut olup öğrencilerimiz istedikleri filmi izleyebilmeleri için film arşivi oluşturulmuştur. Üniversitemiz Kütüphanesinin tasarım ve içerik olarak yeniden yapılandırılan web sitesi; kurulan uluslar arası işbirliklerinin de katkısıyla, bilgi kaynaklarımıza dünyanın her yerinden erişmeyi mümkün kılan veri tabanları aracılığıyla, tek tek abone olduğumuz dergilerin içeriğine tek bir ara yüzdten ulaşılabilen e-dergi altyapısı ve ebrary veri tabanı ile abonesi olduğumuz 69.000'in üzerindeki e-kitap "ProquestDigital- DissertationandTheses" veri tabanı ile ulaşılabilen 2.770.000 in üzerinde teze ve araştırma projelerine erişim olanağının sağlanması ile modern ve teknolojik bir altyapıya sahip hale getirilmiştir.

Kütüphanemizin 2012 yılı haziran sonu itibariyle kitap, diğer eserler ve kullanıcı sayıları ile ilgili bilgiler aşağıdaki tablolarda gösterilmiştir.

KÜTÜPHANE KAYNAKLARI					
Kitap Türü	2011 Yılı Sonu Kitap Sayısı	2012 Yılı Haziran Sonu Kütüphaneye Giren Kitap Sayısı			2012 Yılı Haziran Sonu Kitap Sayısı
		Toplam	Sat. Alınan	Bağış	
Kitap	92.315	1.385	554	1.939	94.254
Ciltlenmiş süreli yayın	23.706	-	-	-	23.706
Elektronik kitap	69.324	109	-	109	69.433
Tez	1.303	-	66	66	1.369
DVD-VCD	1.891	-	-	-	1.891
TOPLAM	188.539	1.494	620	2.114	190.653

Tablo 6 Kütüphane Kaynakları



KÜTÜPHANE KULLANIM VERİLERİ				
Kayıtlı kullanıcı	Kayıtlı kullanıcı sayısı	Kitap	Süreli yayın	Kitap dışı materyal
Akademik personel	1.039	1.941	-	28
İdari personel	768	543	-	-
Öğrenci	25.397	16.493	-	1.284
TOPLAM	27.204	18.977	-	1.312

Tablo 7 Kütüphane Kullanım Verileri

ELEKTRONİK VERİ TABANLARI

Veri Tabanı Adı	Türü	Açıklama
Academic Search Complete	Tam Metin	Ebsco veri tabanında 20 adet konularına göre ayrılmış veri tabanı bulunmaktadır.
Annual Reviews	Tam Metin	Annual Reviews koleksiyonu içerisinde Biyomedikal, Fizik, Sosyal Bilimler serilerini bulacaksınız.
ASN	Tam Metin	Journal of the American Society of Nephrology ve Clinical Journal of the American Society of Nephrology dergilerini içerir.
ASTM Standards and Engineering Digital Library	Tam Metin	Uzay mühendisliği, biyomedikal, kimya, çevre, jeolojik, halk sağlığı ve güvenliği, endüstriyel tasarım, tekstil, lastik, plastik, malzeme bilimi, mekanik, nükleer, petrol, toprak bilimi, vb. gibi önemli mühendislik alanlarında yol gösterici bir bilgi kaynağıdır.
BMJ Journals	Tam Metin	BMJ Journals: Klinik uzmanlık alanları, halk sağlığı ve kanıta dayalı tıp alanlarında önde gelen 22 otorite tıp dergisinden oluşmaktadır.
Cambridge Journal Online	Tam Metin	Sosyal ve Beşeri Bilimler, Fen Bilimleri, Eczacılık Din, Müzik, Dil, Teknoloji, Mühendislik ve Mimarlık alanlarında dergileri içerir.
Dentistry & Oral science Source	Tam Metin	Diş hekimliği ve ağız sağlığı konusunda dünyanın ilk tam metin veri tabanıdır.
Derwent Innovation Index	Tam Metin	Dünya çapında 41 adet patent Enstitüsünden 35 milyonun üzerinde patenti ve 16 milyon buluşu içerir.
DynaMed		Kanıta dayalı tıp veritabanıdır.
Ebrary	Tam Metin	Ebrary Academic Complete E-Kitap veritabanıdır. 69.000 üzerinde e-kitabı içerir.
HukukTürk	Tam Metin	T.C. Mevzuatı (Kanunlar, KHK'ler, Tüzükler, Yönetmelikler, B.K. Kararları, Genelgeler, Tebliğler). Kanun maddeleri ve konuları ile ilişkilendirilmiş, özü yazılmış, tasnifli İçtihatlar (Yargıtay, Danıştay, Anayasa Mahkemesi, Avrupa İnsan Hakları Mahkemesi Kararları). Resmi Gazete'yi içerir.
IEEE Electronic Library Online	Tam Metin	Elektrik, elektronik ve mühendislik konularını içine alan bir veri tabanıdır.

InformaWorld (Taylor & Francis)	Tam Metin	Sosyal ve beşeri bilimler tıp ve yaşam bilimlerini içeren tam metin dergi koleksiyonudur.
Institute of Physics	Tam Metin	Fizik konusunda tam metin makale koleksiyonudur.
İİF	Tam Metin	Mali ve ekonomik konularda yayın yapan SSCI'de yer alan türkçe aylık süreli yayındır.
ithenticate	Yazılım	İntihal (aşırma)'yı engelleyen yazılımdır.
LWW OVID	Tam Metin	Klinik tıp, yaşam bilimleri, hemşirelik, konularını içine alan bir veri tabanıdır. Tam metin erişim sağlar.
JSTOR Arts and Sciences Collection I- II-III -IV	Tam Metin	Sosyal bilimler alanında yayınların yer aldığı veritabanıdır.
JSTOR Business Collection	Tam Metin	Sosyal bilimler ve ekonomi alanında yayınların yer aldığı veritabanıdır
McGrawHill Access Medicine	Tam Metin	Klinik tıp ve Eğitim alanında sınıflandırılmış 60 dan fazla McGrawHill kitaplarının düzenli güncellemelerine ve multimedia içerikteki dosyalara erişim sağlayabileceğiniz online bir tıp kütüphanesidir.
McGrawHill Access Emergency Medicine	Tam Metin	Acil serviste karşılaşılan geniş sikayet yelpazesindeki sorulara ve acil vakalara Ma's /Emergency Medicine Manual, Tintinalli's Emergency Medicine güncellemesi ve Fitzpatrick's Atlas of Dermatology gibi 14 Temel Acil Tıp kitapları ve yazarları tarafından hızlı tanı ve tedavi önerileri sağlayan, genel ve nadir klinik sunumları, çocuk ve yetişkin görüntüleme çalışmalarını içeren kapsamlı bir görsel kütüphanedir.
McGrawHill Access Emergency Medicine	Tam Metin	Tüm cerrahi alandaki uzmanlıklara hitap eden içeriğe sahip ve kişiye özel olan bu online eğitim programı, Hekimlerimize McgrawHill kaynaklarından, metinlerden, videolardan ve animasyonlardan yararlanarak asistanlık rotasyonunu takip etme, ayrıca uzmanlık sertifikasyon hazırlığı olanağı vermektedir.
MD Consult Core Collection ve Clinics of North America Koleksiyon 4	Tam Metin	34 adet The Clinics of North America dergisi, 55 adet Elsevier yayinevine ait tıp dergisi, 49 adet tıp dalında çok önemli olan; Churchill Livingstone, Mosby, W. B. Saunders yayinevlerine ait referans nitelikte tıp kitabı; İlaçlara verilen en son onaylar ve ilaçlarla ilgili diğer güncel bilgileri kapsayan ilaç güncellemeleri, 10,000 adet hasta bilgilendirme metini (patient handouts); ve güncel Tıp Haberleri bulunmaktadır.
Oxford Online Journals	Tam Metin	Fen, mühendislik sosyal ve beşeri bilimler, hukuk,tıp, müzik konularını içine alan bir veri tabanıdır. Tam metin erişim sağlar.
ProQuest Central	Tam Metin	ProQuest Central, birçok akademik disiplini içeren 25 veri tabanının birleştirilmesi ile oluşturulmuştur.

ProQuest Digital Dissertations & Theses	Tam Metin	2.700.000 üzerinde tez içeren Dünyanın en geniş tez arşividir.
Reaxys	Yazılım	Organik, inorganik kimya ve ilgili disiplinlerdeki bilim adamları için web tabanlı çözümler sunmaktadır. Veritabanı ile madde ve reaksiyon dosyalarına, tekli ve çoklu adım reaksiyonlarına ulaşılabilir. 23 milyondan fazla reaksiyon, 19 milyondan fazla madde bilgisi, dergi makaleleri ve patent kayıtlarından gelen toplamda 500 milyon veri mevcuttur.
ScienceDirect Journals	Tam Metin	Çok disiplinli bir veri tabanı olup, 2069 elektronik dergiye tam metin erişim hakkı bulunmaktadır.
Springer	Tam Metin	Kimya, fizik, astronomi, mühendislik, çevre bilimleri, matematik, bilgisayar, yer bilimleri, tıp, ekonomi, hukuk gibi konuları içine alan bir veri tabanıdır.
UptoDate		Kanıta dayalı tıp veritabanıdır.
Web of Science	Bibliografik	
Wiley Interscience Journals	Tam Metin	Ticaret, maliye, yönetim, kimya, bilgisayar bilimi, yerbilim, eğitim, mühendislik, hukuk, yaşam bilimleri, tıp, matematik, istatistik, fizik, psikoloji alanlarında Wiley-Blackwell tarafından yayımlanan 1.367 tammetin dergiye genel olarak 1997'den günümüze erişim sağlar.

Tablo 8 Elektronik Veri Tabanları

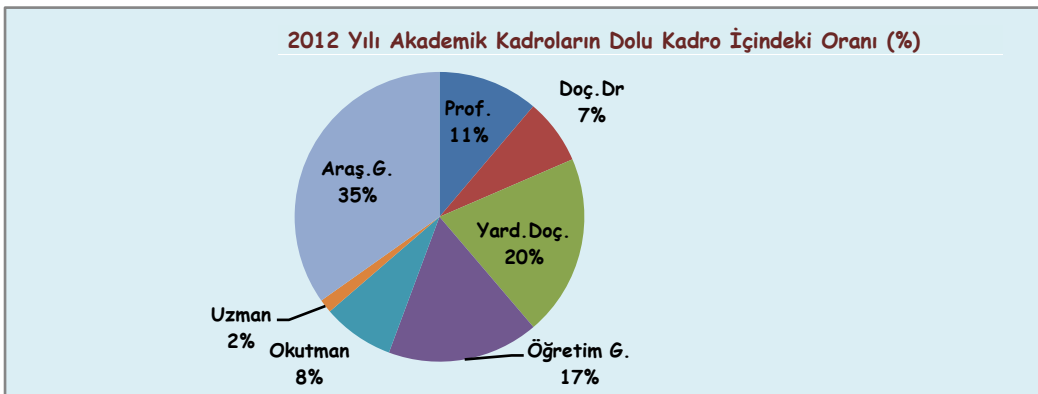
D-İNSAN KAYNAKLARI

Bir kurumdan beklenen verimin elde edilmesini belirleyen temel faktörlerin başında kurumda çalışanlar gelmektedir. Bu sebeple insan kaynakları kurumun başarısını etkileyen en önemli faktörlerden biridir. Kurum amaç ve hedeflerine ulaşmak için insan kaynakları planlamasını çok iyi yapmak zorundadır, çünkü belirlediği amaç ve hedeflere kaliteli insan gücüyle ulaşacaktır. Üniversitemiz insan kaynakları yönetimine büyük önem vermektedir. Bu kapsamda kurumumuz önümüzdeki yıllarda hangi alanda ne kadar elemana ihtiyaç duyulduğunu belirleyerek, planlamasını buna göre yapmakta ve gelecek olan personellere yönelik eğitim programları hazırlamaktadır. Hizmet içi eğitimleri sürekli kılarak personelin performansını artırmak, sunulan hizmetlerin kalitesini ve sürekliliğini artırmak, iş analizlerine dayalı insan gücü planlamasını yapmak ve birimlerin ihtiyaçlarının tespit edilerek insan kaynakları planlamasının buna göre yapılmasını sağlamak temel felsefemizdir.

Bu bilgiler ışığında Gaziantep Üniversitesinin toplam 2.469 çalışanı bulunmaktadır. Bunların 1.306'sı akademik, 1.163'ü idari personeldir. Üniversitemiz akademik ve idari personel sayıları, yabancı uyruklu öğretim elemanları, diğer üniversitelerde görevlendirilen akademik personel sayısını gösteren tablolar aşağıda yer almıştır.

AKADEMİK PERSONEL SAYILARI			
Unvan	Kadroların Doluluk Oranına Göre		
	Dolu	Boş	Toplam
Profesör	147	52	199
Doçent	96	99	195
Yrd. Doçent	266	100	366
Öğretim Görevlisi	215	45	260
Okutman	105	19	124
Uzman	20	21	41
Araştırma Görevlisi	457	248	705
TOPLAM	1.306	584	1.890

Tablo 9 Akademik Personel Sayıları



AKADEMİK PERSONEL SAYISININ YILLAR İTİBARIYLA GELİŞİMİ			
Unvan	2010	2011	2012
Profesör	123	134	147
Doçent	96	100	96
Yrd. Doçent	212	252	266
Öğretim Görevlisi	180	210	215
Okutman	96	101	105
Uzman	21	20	20
Araştırma Görevlisi	434	471	457
TOPLAM	1.162	1.288	1.306

Tablo 10 Akademik Personel Sayısının Yıllara Göre Dağılımı

SÖZLEŞMELİ AKADEMİK PERSONEL				
Unvan	Kişi Sayısı			Dağılım Oranı (%)
	Kadın	Erkek	Toplam	
Sanatçı Öğretim Elemanı	-	5	5	100
TOPLAM	-	5	5	100

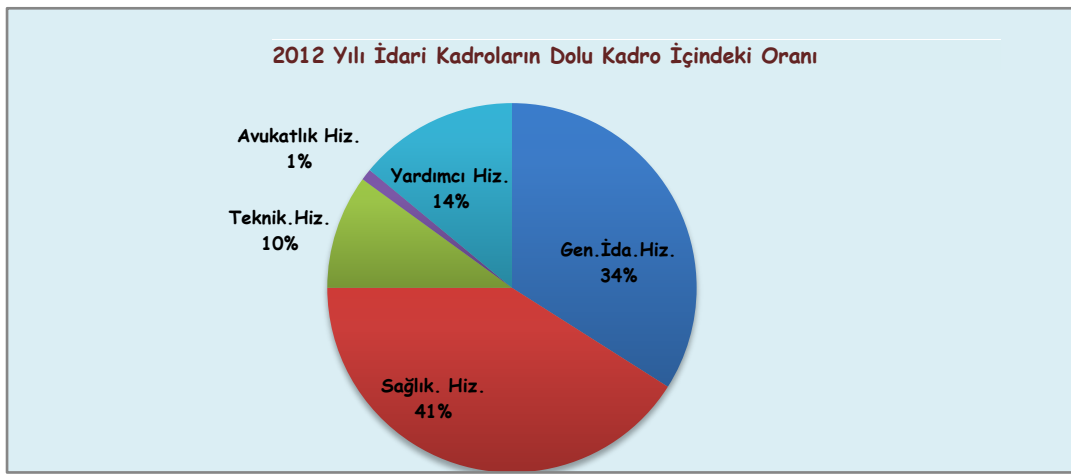
Tablo 11 Sözleşmeli Akademik Personel

YABANCI UYUKLU ÖĞRETİM ELEMANLARI			
Unvan	Geldiği Ülke	Çalıştığı Bölüm	Kişi Sayısı
Profesör	Azerbaycan	Türk Musikisi Devlet Konservatuvarı	2
	Azerbaycan	Mühendislik Fak.	1
Doçent	Azerbaycan	Türk Musikisi Devlet Konservatuvarı	1
Yrd. Doçent	İngiltere	Mühendislik Fak.	2
	Azerbaycan	Mühendislik Fak.	1
	Tayvan	Fen Edebiyat Fak.	1
	Kırgızistan	İlahiyat Fak.	1
	Suriye	İlahiyat Fak.	1
Öğretim Görevlisi	Yunanistan	Fen Edebiyat Fak.	1
	Azerbaycan	Güzel Sanatlar Fak.	1
Okutman	Tayvan	Fen Edebiyat Fak.	1
	İran	Yabancı Diller Y.O	1
TOPLAM			14

Tablo 12 Yabancı Uyruklu Öğretim Elemanları

İDARİ PERSONEL (KADROLARIN DOLULUK ORANINA GÖRE)			
Sınıf	Dolu	Boş	Toplam
Genel İdari Hizmetler Sınıfı	401	184	585
Sağlık Hizmetleri Sınıfı	479	153	632
Teknik Hizmetler Sınıfı	120	68	188
Avukatlık Hizmetleri Sınıfı	2	3	5
Din Hizmetleri Sınıfı	-	1	1
Yardımcı Hizmetli Sınıfı	161	31	192
TOPLAM	1.163	440	1.603

Tablo 13 İdari Personel Sayıları



İDARİ PERSONEL SAYISI YILLAR İTİBARIYLA GELİŞİMİ			
Sınıf	2010	2011	2012
Genel İdari Hizmetler Sınıfı	354	404	401
Sağlık Hizmetleri Sınıfı	218	488	479
Teknik Hizmetler Sınıfı	99	122	120
Avukatlık Hizmetleri Sınıfı	2	2	2
Yardımcı Hizmetli Sınıfı	151	160	161
TOPLAM	824	1.176	1.163

Tablo 14 İdari Personel Sayısının Yıllar İtibariyle Gelişimi

E-DİĞER HUSUSLAR

1-Eğitim Hizmetleri

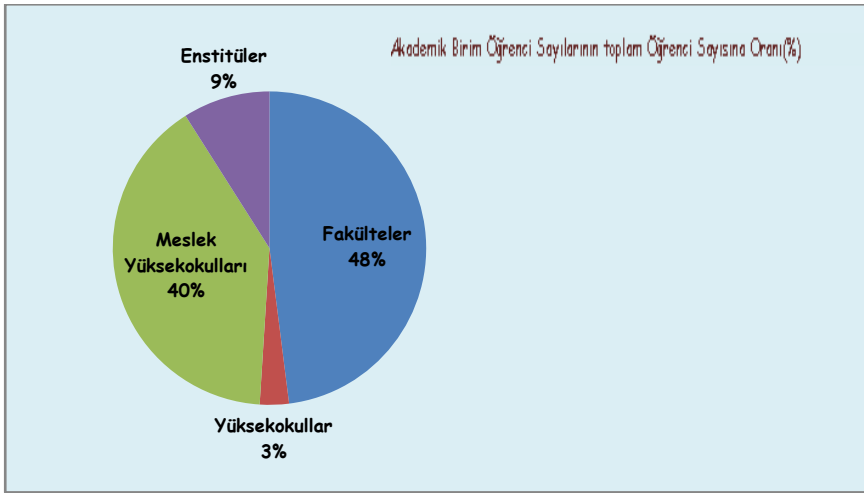
Bölgedeki Üniversitelerin temelini oluşturan Üniversitemiz, yükseköğretime 1973 yılında Orta Doğu Teknik Üniversitesi'ne bağlı Makine Mühendisliği Bölümü ile başlamış 10 Mayıs 1974 tarihinde Elektrik Mühendisliği Bölümünün de açılması ile iki bölümden oluşan Gaziantep Mühendislik Fakültesi kurulmuştur. Fakülteye daha sonra, 1974 yılında Temel Bilimler Bölümü ile Lisan Bölümü, 1977 yılında Uygulamalı Kimya Bölümü eklenmiştir. 1981 yılında İnşaat Mühendisliği kurulmuş, 1982 yılında Uygulamalı Kimya Bölümü Gıda Mühendisliği Bölümüne, Temel Bilimler Bölümü ise Fizik Mühendisliği Bölümüne dönüştürülmüştür. Ayrıca Milli Eğitim Bakanlığına bağlı faaliyet gösteren Gaziantep Meslek Yüksekokulu ile Kahramanmaraş Meslek Yüksekokulu da 1981 yılında Orta Doğu Teknik Üniversitesi Gaziantep Mühendislik Fakültesine bağlanmıştır. Söz konusu birimlere, bazı yeni birimlerin de ilavesi ile Fakülte, 27.06.1987 tarih ve 3389 sayılı yasa ile Gaziantep Üniversitesi adını almıştır. Zaman içerisinde hızla büyüyerek bugün itibariyle 15 fakülte, 4 yüksekokul, 9 meslek yüksekokulu, 4 enstitü, 19 araştırma ve uygulama merkezi ile, 5 Rektörlüğe bağlı birim, 1.306 akademik ve 1.163 idari personeli, 31.351'e ulaşması düşünülen öğrenci sayısı ile bir bölge üniversitesi konumuna ulaşmıştır.

Toplumla bütünleşme noktasında da üniversitemizde yeni bir anlayış geliştirilmiş bu kapsamda Üniversitemizde son bir yıl içerisinde topluma yönelik kültürel ve sanatsal etkinliklerde önemli artışlar meydana gelmiştir. Gaziantep Üniversitesi, Türkiye' de bir ilki gerçekleştirerek Toplumsal Duyarlılık Projeleri Programını yürütmektedir ve bu program her öğrencinin zorunlu olarak aldığı bir derstir. Bu ders ile öğrencilerimize; hem insana dair, topluma dair bir duyarlılık aşılarmakta hem de toplumun her katmanına, her kesimine yönelik konular tespit edilerek, gerek Valilik, Belediyeler, Odalar, Kaymakamlıklar gibi kamu kurumlarıyla, gerekse Sivil Toplum Kuruluşlarıyla yakın işbirliği içerisinde toplumsal duyarlılık projeleri gerçekleştirilmektedir.

Çağdaş bilimin tüm bilgi ve tekniğinin öğrencilerine aktarılmasını sağlayan bir anlayış içerisinde ön lisans, lisans, yüksek lisans, doktora eğitimi ve öğretimi hizmeti veren Üniversitemiz, bir sanayi merkezi olan ilimizde sanayinin gelişmesi için Üniversite-sanayi işbirliği anlayışı çerçevesinde sanayi kuruluşlarına da rehberlik etmektedir. 2011/2012 Eğitim-Öğretim döneminde fakültelerde 13.102, yüksekokullarda 865, meslek yüksekokullarında 9.638, enstitülerde ise 1.882 öğrenci eğitim görmektedir. Yeni kayıt yaptıracak öğrencilerle birlikte 2012/2013 Eğitim-Öğretim yılında öğrenci sayısının 31.351 olması beklenmektedir.

ÖĞRENCİ SAYILARI			
Birimin Adı	Mevcut Öğrenci Sayısı	2012/2013 Eğitim - Öğretim Yılında Alınacak Öğrenci Sayısı	Toplam Öğrenci Sayısı
Fakülteler	13.102	3.535	15.089
Yüksekokullar	865	320	1.079
Meslek Yüksekokulları	9.638	4.600	12.475
Enstitüler	1.882	930	2.708
TOPLAM	25.487	9.385	31.351

Tablo 15 Öğrenci Sayıları



2-Sağlık Hizmetleri

Sağlık açısından bakıldığında; Üniversitemiz, tıp alanında Türkiye'nin en iyi araştırma ve uygulama hastanelerinden biridir. Şahinbey Araştırma ve Uygulama Hastanesi ile şehrimizin ve bölgemizin ve hatta komşu ülkelerin sağlık sorunlarına çözüm üretilmektedir. Hastanenin organ nakli konusunda nakil istatistikleri incelendiğinde dünya ölçeğinde bir konuma yerleşmiş olduğu görülecektir. Organ Nakli Merkezinde karaciğer, kemik iliği ve böbrek nakli gibi nakiller başarıyla yapılmaktadır. Üniversite hastanemiz özellikle çevre illerden ayrıca komşu ülkeler Kuzey Irak, Suriye ve Ürdün'den yoğun taleple karşılaşmakta olup, hakem hastane olarak bölgenin tek hastanesi konumundadır. 2000 yılında kampus içinde yer alan bina hizmete alınmış ve geçen yıllar içinde fiziki kapasite sürekli gelişmiştir. İhtiyaçların şekil ve boyut değiştirmesi ile sürekli yenilenme devam etmektedir. Hastanemizde 2 büyük, 6 orta ölçekli kritik bakım ünitesi bulunmaktadır. Bunların dışında sahip olduğu Transplantasyon Ünitesi, Plastik Cerrahi Kliniği, Aferez Ünitesi, Genetik Laboratuvarı, Eczane, Döner Sermaye Ambarı, Hücre Kültür Laboratuvarı, Pediatrik Anjiyo, Ameliyathane Operasyon Salonları, FTR

ayaktan Ünitesi, Hemodiyaliz, Hastane İdaresi, Merkez Laboratuvarı, Androloji laboratuvarı ve Morg Ünitesi ile Ortadoğu'nun tıp merkezi konumundadır.

Ayrıca Ulusal Kanser Derneği'nin ilimizde yaptırdığı Onkoloji Hastanesi, bölge hastanesi konumunda olup; yatak ve makine, teçhizat altyapısı bakımından sadece bölgemize değil, komşu ülkelere de hizmet verir durumdadır. Sağlık Hizmetleriyle ilgili veriler aşağıdaki tablolarda bulunmaktadır.

SAĞLIK HİZMETLERİ									
Birim	Yatak Sayısı			Hasta Sayısı			Tetkik Sayısı		
	2010	2011	2012	2010	2011	2012	2010	2011	2012
Acil Servis	13	13	13	83.121	103.702	44.173			
Yoğun Bakım	74	58	90	1.381	1.762	903			
Klinik	834	861	867	47.242	46.275	20.989			
Ameliyat Sayısı	-	-	40	29.724	30.003	14.566			
Poliklinik Sayısı	-	-	-	457.258	515.732	2.932.97			
Laboratuvar	-	-	-	-	-	-	5.043.720	5.333.368	2.793.435
Radyoloji	-	-	5	-	-	-	199.848	299.534	154.819
Nükleer Tıp	-	-	-	-	-	-	13.152	17.958	7.619
TOPLAM	921	932	1.015	618.726	697.474	373.928	5.256.720	5.650.860	2.955.873

Tablo 16 Sağlık Hizmetleri

MEDİKO-SOSYAL SAĞLIK MERKEZİ HİZMETLERİ									
Açıklamalar	Personel			Öğrenci			Toplam		
	2010	2011	2012	2010	2011	2012	2010	2011	2012
Muayene	4.271	2.213	842	2.724	4.220	592	6.995	6.433	1.434
Sevki Yapılan	-	-	-	2.783	2.500	-	2.783	2.500	-
TOPLAM	4.271	2.213	842	5.507	6.720	592	9.776	8.933	1.434

Tablo 17 Mediko -Sosyal Sağlık Merkezi Hizmetleri

3- Projeler

Proje Bilgileri

Araştırma geliştirme faaliyetleri noktasında da üniversitemizde önemli çalışmalar yürütülmektedir. Bu konuda disiplinler arası veya disiplinler üstü araştırmalara önem vermek, üretime yönelik araştırmalar noktasında yeni bir anlayış ortaya konulmuştur. Bilimsel Araştırma Projeleri Birimince desteklenen bilimsel araştırma - geliştirme (AR-GE) projeleri; sonuçları itibarıyla bilim ve teknolojiye, ulusal ve evrensel ölçülerde katkı yapmasının yanında ülkemizin bilim ve teknoloji alanında ekonomik, sosyal ve kültürel kalkınmasına yarar sağlaması amacıyla desteklenmektedir. Proje sahiplerinin, karar verme sürecinde projeleri hakkında BAP Yönetim Kurulunu bilgilendirmeleri ve projelerini Kurula sunma imkanı rutin hale gelmiştir. BAP yönetim Kurulu tarafından, proje önerisinde bulunan öğretim üyeleri projeleri hakkında bilgi vermek üzere davet edilmekte ve projelerini anlatma imkanı bulmaktadırlar. Bilimsel Araştırma projeleri süreci, internet ortamında teklif aşamasından sonuçlanıncaya kadar çevrimiçi takip edilebilmektedir. Araştırma yapmak isteyen herkesin yararlanabileceği şeffaf ve etik bir sistemle, proje destekleri ile birlikte projelerin çeşitliliği de artmaktadır.

Üniversitemizde üniversite-sanayi işbirliği kapsamında önemli projeler yürütülmekte söz konusu bu projelere Sanayi Bakanlığında da önemli destekler alınmaktadır. Ayrıca Üniversitemizde aşağıda sayıları belirtilen Tubitak, AB Hibe Projeleri ve Kalkınma Bakanlığınca desteklenen projeler yürütülmektedir.

PROJE SAYILARI				
Projeler	Önceki Yıdan Devreden Proje	Yıl İçinde Eklenen Proje	Toplam Proje	Yıl İçinde Tamamlanan
Tübitak	5	4	9	1
B.A. Projeleri	145	55	200	21
San-Tez Projeleri	3	-	3	-
Kalkınma Bakanlığınca Desteklenen Projeler	2	-	2	-
A.B Hibe Projeleri	7	-	7	-
Kalkınma Ajansı	1	6	7	-
GENEL TOPLAM	163	65	228	22

Tablo 18 Proje Sayıları

II- PERFORMANS BİLGİLERİ

A- TEMEL POLİTİKA VE ÖNCELİKLER

Kamu mali yönetimi alanında gerçekleştirilen reformların yasal çerçevesini oluşturan 5018 sayılı Kamu Mali Yönetimi ve Kontrol Kanunu ile kamu kaynaklarının etkili, ekonomik ve verimli kullanımının yanı sıra mali saydamlık ve hesap verilebilirlik ilkeleri ön plana çıkmıştır. Bu ilkelerin uygulamaya konulmasını sağlamak üzere kamu mali yönetim sistemimize dâhil edilen temel yöntem ve araçlardan biri de performans esaslı bütçeleme sistemidir. Performans esaslı bütçeleme sisteminin temel unsurlarını stratejik plan, performans programı ve faaliyet raporları oluşturmaktadır. Stratejik plan ve performans programları vasıtasıyla kamu idarelerinin temel politika hedefleri ile bunların kaynak ihtiyaçları arasında bağlantı kurulmakta; söz konusu belgelerde öngörülen hedeflere ilişkin gerçekleştirmeler ise faaliyet raporları aracılığıyla kamuoyuna açıklanmaktadır.

9 Ekim 2012 tarih ve 28436 Mükerrer sayılı Resmi Gazete’de yayınlanarak yürürlüğe giren 2013-2015 yılı Orta Vadeli Program, Dokuzuncu Kalkınma Planı (2007-2013) ve Stratejik Planımızda (2009-2013) yer alan hususlar da göz önüne alınarak Üniversitemizin öncelikleri tespit edilmiştir.

Bu çerçevede;

❖ Kamu Harcama Politikası

Kamu idarelerinin, belirlenen politika ve öncelikler doğrultusunda kendilerine tahsis edilen ödenekleri etkili, ekonomik ve verimli bir şekilde kullanmaları ve çok yıllık bütçeleme yaklaşımıyla belirlenen kamu harcamalarında programlanan miktarın aşılması esastır.

Bu çerçevede;

- ✓ Harcama birimlerinin karar verme süreçlerini güçlendirmek, mali saydamlık ve hesap verilebilirliği artırmak amacıyla uygulamaya konulan stratejik planlama ve performans esaslı bütçeleme anlayışı pekiştirilecek, kaynak tahsis sürecinde stratejik planlar ve performans programları öncelikle esas alınacaktır.
- ✓ Harcama birimlerinin harcama performansları gözden geçirilerek bu performansa göre ödenek dağılımları yeniden planlanacaktır.
- ✓ Harcamalar üst yönetimin gözetimini sağlayacak şekilde yeniden yapılandırılacak bu kapsamda demirbaş alımlarının destek birimleri tarafından ihale yoluyla alınması ve dağıtılması sağlanacaktır.
- ✓ Harcama birimlerine verilen ödeneklerin etkili ekonomik ve verimli kullanılması için gerekli olan mekanizmalar oluşturulacaktır.

- ✓ İç ve Dış Denetim raporları incelenerek gerek görülmesi halinde riskli alanların tespit edilmesi ve bunların tür veya tutar itibariyle ön mali kontrole tabi tutulması sağlanacaktır.

❖ Eğitim Sisteminin Geliştirilmesi

Düşünme, algılama ve problem çözme yeteneği gelişmiş, yeni fikirlere açık, özgüven ve sorumluluk duygusuna sahip, demokratik değerleri ve milli kültürü özümsemiş, farklı kültürleri yorumlayabilen, paylaşma ve iletişime açık, sanat ve estetik duyguları güçlü, bilgi toplumu gereklerine haiz bireyler yetiştirmek eğitim politikasının temel amacıdır.

Eğitim sisteminde 12 yıllık kademeli eğitim uygulamasına geçilmiş olması da dikkate alınarak kaliteyi yükselten bir dönüşüm programı kapsamında;

- ✓ Eğitimde bilgi teknolojilerinin kullanımı yaygınlaştırılacak ve etkin hale getirilecektir. Eğitimin her kademesinde fiziki mekân, donanım ve öğretim elemanı ihtiyacı, yerleşim yerleri arasındaki farklılıkları azaltacak şekilde giderilecektir.
- ✓ Yükseköğretimde öğrenci ve öğretim elemanı değişimi ve hareketliliğini artırmaya yönelik uluslararası programlar artırılarak sürdürülecek ve katılım yaygınlaştırılacaktır.
- ✓ Yükseköğretim kurumlarının idari, mali ve bilimsel özerkliklerinin sağlanması ve uzmanlaşmayı esas alan rekabetçi bir yapıya kavuşmaları için gerekli girişimler yapılacaktır.
- ✓ Öğretim elemanlarının özlük haklarının iyileştirilmesi konusunda her platformda bugüne kadar olduğu gibi bundan sonra da çaba sarf edilmeye devam edilecektir.
- ✓ Her alanda akreditasyon çalışmalarına hız verilecek.
- ✓ Kalite yönetim sistemi tüm birimleri kapsayacak şekilde hayata geçirilecektir.
- ✓ Öğretim üyelerimizin akademik kadroları bugüne kadar olduğu gibi mümkün olan en kısa sürede ilan edilecek ve akademik yükselmelerde bilimin ilkeleri hâkim kılınacak.
- ✓ Özellikle kendi alanında dünyanın ve Türkiye'nin önde gelen bilim insanlarının Üniversitemizde ders vermesi sağlanacak ve öğretim üyelerimizin çok uluslu bilimsel araştırmalar yürütebilmesinin imkânları teşvik edilecektir.
- ✓ Akademik Personelin eğitimine özel önem verilecektir. "Eğiticilerin Eğitimi" olarak adlandırdığımız bu yaklaşımla, isteyen öğretim elemanlarımızın gelişimleri desteklenecektir.
- ✓ Uluslararası hakemli dergilerde yapılan bilimsel yayınların ödüllendirilmesi için sağladığımız destek devam edecek.
- ✓ Öğretim elemanlarımızın yabancı dil öğrenmelerini ve geliştirmelerini sağlamak amacıyla başlattığımız British Council Cambridge projelerimiz devam edecek ve daha fazla sayıda öğretim elemanının bu imkânlardan istifade etmesi sağlanacaktır.
- ✓ Eğitimde teorik bilimlerin yanında uygulama ağırlıklı bir yaklaşım da benimsenecektir. Uygulamalı eğitim modellerinin geliştirilmesi ve sahada hayata geçirilmesi sağlanacaktır.

Öğretim programları geliştirilecek, güncellenecek ve yenilenecektir. Bu kapsamda 2012 yılında başlatılan Mühendislik Fakültesi öğrencileri için İntörn mühendislik, diğer adıyla uygulamalı mühendislik eğitimi uygulaması mühendislik eğitimi için devrim niteliğinde bir uygulamadır. Mühendislik Fakültesi'nde okuyan öğrencilerimiz, eğitimlerinin son yarıyılı Gaziantep Üniversitesi tarafından akredite edilmiş kurum ve kuruluşlarda geçireceklerdir.

- ✓ Eğitimde teknolojik yeniliklerin kullanılması suretiyle özgün, yenilikçi bir yaklaşım benimsenecektir.
- ✓ Buna bağlı olarak mali imkânı eğitimini sürdürmesine mani olacak yetersizlikte olan öğrencilere gerekli destek (kısmi zamanlı çalışma, yemek yardımı) üniversitemizce sağlanacaktır.

❖ Ar-Ge ve Yenilikçiliğin Geliştirilmesi

Ar-Ge çalışmalarının yenilikçi ürün, süreç ve hizmetlere dönüşmesi ve rekabet gücüne katkısının artırılması sürecinde önemli rol üstlenen özel sektörün, yenilik yeteneğini artırmak, bilim ve teknolojiye yetkinleşmek ve bu yetkinliği ekonomik ve sosyal faydaya dönüştürmek bilim ve teknoloji politikasının temel amacıdır. Ar-Ge ve yenilik kapasitesinin güçlü olduğu alanlarda hedef odaklı, ivme kazanılması gereken alanlarda ihtiyaç odaklı, diğer alanlarda ise yaratıcılığın desteklendiği tabandan yukarı yaklaşımlar hayata geçirilerek teknolojik dışa bağımlılığın azaltılmasına, yerli yenilikçi ürünlerin geliştirilmesine ve bilim teknoloji alanında insan kaynağının artırılmasına katkı verilecektir.

Bu çerçevede;

- ✓ Özel kesim ile üniversiteler ve araştırma kurumları arasındaki işbirliğini geliştirmeye yönelik destekler artırılabilecek ve etkinleştirilecektir. Üniversite ile araştırma ve geliştirme çalışmalarına destek veren kurumların da Ar-Ge çalışmalarının artırılması ile bu çalışmaların piyasa talebi doğrultusunda yönlendirilmesi sağlanacaktır.
- ✓ Araştırmacı insan gücü kaynağı nitelik ve nicelik yönünden geliştirilecek ve özel sektörle ortak yürütülen projelerde daha çok araştırmacının yer alması teşvik edilecektir.
- ✓ AR-GE faaliyetlerinin yürütüldüğü teknoparkımız için Avrupa Birliğinden yedi milyon Euro'luk destek sağlanmış olup projenin tamamlanması ile teknoparkımızın, içinde nano teknoloji dâhil teknik laboratuvarında yer aldığı çok özel ve özgün bir hale gelmesi sağlanacaktır.
- ✓ Bilimsel Araştırma Projelerine bu zamana kadar olduğu gibi geniş kaynak ayrılacak ve Üniversitemizde her öğretim üyesinin araştırma projeleri desteklenmeye devam edilecek. Çeşitli devlet kurumları ve sivil kuruluşlarla işbirliği yapılarak, ortak proje geliştirme ve uygulama çalışmaları yürütülecek.

- ✓ Proje koordinasyon birimimiz bundan sonra da eleman sayısı artırılarak aktif bir biçimde çalışmaya ve proje üretme noktasında öğretim elemanlarına destek olmaya devam edecektir. Öğretim elemanlarının yurt içi, yurt dışı, sempozyum, kongre, konferans, eğitim vb. bilimsel etkinliklere katılım desteği devam edecektir.
- ✓ Uluslararası hakemli dergilerde yapılan bilimsel yayınların ödüllendirilmesi için sağladığımız destek devam edecek.
- ✓ Kalkınma Bakanlığınca desteklenen 12.000.000 TL. maliyetli “Gaziantep Üniversitesi Bilimsel–Teknolojik Araştırma ve Uygulama Merkezi” projesi hayata geçirildiğinde Üniversitemiz önemli bir merkeze kavuşmuş olacaktır.
- ✓ Bölgesel gelişmeyi hızlandırmak, sürdürülebilirliğini sağlamak, bölgeler arası ve bölge içi gelişmişlik farklarını azaltmak üzere bölgemizde kurulan İpekyolu Kalkınma Ajansı ile ortak proje oluşturma çalışmaları hızlandırılacaktır.

❖ **Eğitimin İşgücü Talebine Duyarlılığının Artırılması**

Eğitimin işgücü talebine duyarlılığının artırılması ve işgücü piyasasında talep edilen nitelik ve nicelikte insan gücünün yetiştirilmesi temel amaçtır.

Bu çerçevede;

- ✓ Mesleki eğitimde piyasanın ihtiyaç duyduğu nitelikteki insan gücünü yetiştirmek için modüler ve esnek bir sisteme geçiş çalışmaları hızlandırılacak ve farklı kademelerde verilen mesleki eğitimler arasında program bütünlüğü sağlanacaktır. Bu kapsamda Naci Topçuoğlu Meslek Yüksekokulu özgün programları ve bir yılda üç dönemlik eğitim sistemi, organize sanayi içinde yerleşimiyle bugün ülke çapında örnek konuma gelmiştir.
- ✓ Hayat boyu eğitim stratejisi hazırlanacak ve sürdürülecektir. İş dünyasının talep ettiği nitelikteki işgücünün ve beceri sahibi insanın yetiştirilmesi amacıyla; eğitim ile işgücü arasındaki işbirliğini güçlendirecek mekanizmalar oluşturulacak ve bu çalışmaların sürekliliği sağlanacaktır.
- ✓ Özellikle eğitilmiş genç işsizlerin istihdamını sağlamak üzere, uzaktan ve yaygın eğitim imkânları kullanarak, bilgi ve iletişim teknolojileri alanında ihtiyaç duyulan insan gücünün oluşturulması desteklenecektir. Ayrıca gençlerin, işgücü piyasasında bizzat iş pratiği yaparak deneyim kazanmalarını sağlayıcı programlar geliştirilecektir.

❖ **Sağlık Sisteminin Geliştirilmesi**

Sağlık politikasının temel amacı, vatandaşların ekonomik ve sosyal hayata sağlıklı bireyler olarak katılımını sağlamak ve yaşam kalitelerini yükseltmektir.

Bu çerçevede;

- ✓ Üniversitemizin transplantasyon konusunda bölgemizde söz sahibi hale gelmesi sağlanacaktır

- ✓ Bölgemizde ilk ve tek olma özeliği taşıyan Onkoloji Hastanesinin; yatak, makine teçhizat ve uzman personel kapasitesi arttırılarak; hastanenin çevre illere ve başta Suriye ve Irak olmak üzere komşu ülkelere uluslararası standartları yakalamış bir şekilde hizmet verebilecek hale gelmesi sağlanacaktır.
- ✓ Ameliyatlara daha konforlu ve kansız bir şekilde yapılması amacıyla bölgede bulunmayan Robotik Cerrahi Teknolojisinin Şahinbey Araştırma ve Uygulama Hastanesine kazandırılması sağlanacaktır.
- ✓ Bölgedeki nüfus ve sosyokültürel yapının gereği olarak Şahinbey Araştırma ve Uygulama Hastanesi bünyesinde çocuk hastalıklarıyla ilgili yeni bir birim oluşturulması sağlanacaktır.
- ✓ Üniversite hastanelerinin yapısal sorunlarının sistematik ve bütüncül bir anlayışla çözüme kavuşturulması için girişimlerde bulunulacaktır.

❖ **Politika Oluşturma ve Uygulama Kapasitesinin Artırılması**

Kamu yönetimi reform süreci ile kamu idarelerinde stratejik yönetimin gerektirdiği dönüşümün sürdürülmesi, yönetsel kararların stratejik planlara dayanan, orta ve uzun vadeli bakış açısıyla şekillendirilmesi ve bütçenin; uygulanacak politikaların maliyeti, etkilediği kesimler ve fırsat maliyeti de dikkate alınarak kamu idarelerinin performansını gösterecek bir yapıya kavuşturulması temel amaçtır.

Bu çerçevede;

- ✓ 2009-2013 dönemini kapsayan Üniversitemizin ilk Stratejik Planı Performans Programının uygulama döneminde tamamlanacaktır. Üniversitemizin 2014-2018 dönemini kapsayan ikinci stratejik planının çalışmalarına başlanmış olup stratejik planın daha katılımcı yöntemlerle ve kurum içi gerekse de dışı paydaşların katılımlarının sağlanarak hazırlanması için gerekli tedbirler alınacaktır.
- ✓ Üniversitemiz performans programının uygulama sonuçları düzenli olarak izlenecek ve izleme sonucunda yapılan değerlendirmelere idare faaliyet raporunda yer vermeye devam edilecektir.
- ✓ Üniversitemizde mevcut idari ve beşeri kapasite, stratejik yönetim anlayışı doğrultusunda nitelik ve nicelik yönünden geliştirilecek, yönetim kültürünün yeni yapıya uyarlanmasına yönelik eğitimler düzenlenecektir.
- ✓ Toplam Kalite Yönetimi temel felsefesine dayalı bir yönetim anlayışını üniversite genelinde hakim kılmak temel amaç olarak belirlenmiştir. Bu kapsamda başta Şahinbey Araştırma ve Uygulama Hastanesi olmak üzere Öğrenci İşleri Daire Başkanlığı ve Bilimsel Araştırma Projeleri Yönetim Biriminde kalite çalışmaları yapılmıştır. Yapılan bu çalışmaları iç kontrol

çalışmaları ile uyumlaştırarak sistemin üniversitenin geneline yaygınlaştırılması amaçlanmaktadır.

❖ E-Devlet Uygulamalarının Yaygınlaştırılması

Vatandaş ve iş dünyasının gereksinimleri doğrultusunda, çeşitli kanallardan bütünleşik hizmet sunumunun sağlanacağı bir e-devlet yapısının oluşturulması temel amaçtır.

Bu çerçevede;

Üniversitemiz iç ve dış yazışmalarının elektronik ortamda hazırlanması, takip edilmesi, dokümanların e-imza ile imzalanması ve arşivlenmesi için ihtiyaç duyulan yazılım programlarının satın alınması sağlanacaktır.

B- AMAÇ VE HEDEFLER

Misyon

- Üstün nitelikli, dürüst, bilgili, sosyal ve kültürel açıdan donanımlı, ülkenin aydınlık geleceğine katkısı olacak elemanlar yetiştiren,
- İçinde barındıracağı yüksek kaliteli akademisyen gücüyle yerel, ulusal ve uluslararası ölçekte araştırmalara dayalı bilgi, teknoloji, sosyal projeler üreten, kültür ve sanata katkıda bulunan,
- Ürettiği bilgi teknolojisi, sosyal projeler, sanat ve sağlık hizmetlerini bulunduğu doku ile paylaşarak bütünleşen ve buna bağlı olarak toplumun üretime katkısını ve toplumun problemlerine dair çözümleri ateşleyen,
- Değişen, değiştiren, değişimi yöneten,
- Büyük ATATÜRK'ÜN kurduğu demokratik, laik ve sosyal devletin "Çağdaş Medeniyetin Üzerine Çıkarılması" hedefine bağlı, öncü ve lokomotif olan bir üniversite.

Vizyon

- Mevcut ve yeni yaratılacak kaynakların akılcı ve yerinde kullanımıyla,
- Özgüveni, saygınlığı, motivasyonu temel alan, sözde değil gerçekten katılımcı ve insan odaklı bir yönetim anlayışıyla,
- Misyonu özümsemiş akademisyen ve diğer elemanlardan kurulu; bilimsellik, karşılıklı saygı ve güven ortamına oturan, ayrımcılığın olmadığı; açıklık, aydınlık ve özgürlük zemininde ilişkilere dayalı, dünya ölçeğinde bir üniversite olmak.

Stratejik Amaç Ve Hedefler

Gaziantep Üniversitesi 2009-2013 Stratejik Planında belirlenen Stratejik Amaç ve Hedefler aşağıda sıralanmıştır.

GAZİANTEP ÜNİVERSİTESİ STRATEJİK AMAÇ VE HEDEFLERİ	
Stratejik Amaç-1 Eğitim Öğretim Kalitesini Yükseltmek.	
Hedef-1	Çalışanların memnuniyeti iş tatminini artırmak ve çalışanın gelişimini sağlamak.
Hedef-2	Akademik ve idari personelin alanları ile ilgili seminer ve konferanslara katılımı sağlanacaktır.
Hedef-3	2011 yılı sonuna kadar öğrenciler için etkili eğitim ortamları (sınıf, laboratuvar çalışma ofisleri) oluşturulacaktır.
Hedef-4	Eğitim öğretimin daha sağlıklı, güvenli ve verimli bir ortamda sürdürülmesi
Hedef-5	Eğitimcilerin eğitimi çalışmalarının sürdürülmesi
Hedef-6	Yönetimsel kadrolarda görev alan akademisyenlerin ihtiyaç duyduğu eğitimlerin verilmesi
Hedef-7	Yabancı dil eğitiminin güçlendirilmesi
Hedef-8	Lisans ve lisansüstü eğitim - öğretimde kalitenin arttırılması
Hedef-9	Her eğitim öğretim yılından önce ders kataloglarının gözden geçirilerek ihtiyaca binaen değişikliklerin yapılması.
Hedef-10	Kapalı Devre Radyo Televizyon Yayın Kalitesinin arttırılması
Hedef-11	Eğitimde uluslararası işbirliğinin arttırılması
Hedef-12	E-öğrenim programının başlatılması
Hedef-13	Nitelikli öğrencilerin Gaziantep Üniversitesini tercihini sağlamak
Hedef-14	Doktora ve Tıpta Uzmanlık sınavlarında ön sıralarda tercih edilen üniversite olmak için bu öğrencilere bir dönem yurt dışında eğitim imkânı sağlamak
Hedef-15	Bilişim ve teknoloji eksikliklerinin tamamlanması
Hedef-16	Bazı alanlarda bulunmayan kitap ve süreli yayınların kütüphane kaynaklarına eklenmesi;
Stratejik Amaç-2 Bilimsel Araştırma Stratejileri	
Hedef-1	Ulusal ve uluslararası proje yürütme ve ortak olma girişimlerinin teşvik edilmesi
Hedef-2	Bilimsel yayın sayısının ve kalitesinin arttırılması.
Hedef-3	Ulusal ve uluslararası konferanslara katılım ve bildiri sunma faaliyetlerinin teşvik edilmesi
Hedef-4	Üniversitede ulusal ve uluslararası bilimsel toplantıların teşvik edilmesi
Hedef-5	Sanayi ve kamu kuruluşlarınca desteklenen proje ve tez çalışmalarının arttırılması
Hedef-6	Proje hazırlama biriminin oluşturulmasıyla ilgili alt yapı çalışmalarının başlatılması
Hedef-7	Bilimsel araştırma, tez ve altyapı projelerinin teşvik edilmesi.
Stratejik Amaç-3 Toplumun Sunulan Hizmetleri Geliştirilmesi Stratejileri	
Hedef-1	Araştırma ve Uygulama hastanesinin verdiği hizmetlerin geliştirilmesi ve verimliliğinin artırılması
Hedef-2	Araştırma ve Uygulama hastanesi bünyesinde Onkoloji ve Kardiyoloji enstitülerinin kurulması.
Hedef-3:	Önümüzdeki 5 yıllık süreçte; yurt dışına açılmak konusundaki çalışmalara ivme kazandırmak.
Hedef-4	Daha nitelikli öğrencilerin üniversitemizi tercih etmesine zemin hazırlamak
Hedef-5	Üniversitenin tanıtım materyallerinin çeşitliliğinin ve sayısının arttırılması
Hedef-6	Üniversiteyle ilgili görsel, işitsel ve e-haber olarak olumlu haber sayısının arttırılması.
Hedef-7	Ulusal ve uluslararası tanıtım amaçlı sportif, sanatsal, kültürel etkinliklerin arttırılarak

sürdürülmesi
Hedef-8 Üniversitenin paydaşlarıyla ilişkilerinin sağlam temellere dayanması ve sürekliliğinin sağlanması
Hedef-9 Mezun öğrenciler e-sisteminin kurulması
Hedef-10 Sivil toplum kuruluşları ile ilişkilerin geliştirilmesi
Hedef-11 Toplum sorunları ile ilgili merkezlerimizin etkinliklerinin artırılması
Hedef-12 E-öğrenme sisteminin topluma hizmet verebilecek şekilde oluşturulması
Stratejik Amaç-4 Yapı ve Alt Yapı Hazırlama ve Geliştirme
Hedef-1 2008 yılında yapımına başlanan Fakülte ve Yüksekokul bina inşaatlarının tamamlanması.
Hedef-2 Üniversitenin ihtiyaç duyduğu altyapı ve yenileme çalışmalarının tamamlanması sağlanacaktır.
Hedef-3 Merkez Kampüs içerisinde bulunan eski binaların tamirat ve tadilat işlerinin tamamlanması
Hedef-4 İhtiyaç duyulan hayvan deney laboratuvarı, oluşturulması için gerekli çalışmaların başlaması
Hedef-5 Öğrenci ve öğretim üyesi sosyal hizmet binalarının artırılması için kaynak arama çalışmalarının yapılması.
Hedef-6 1000 kişilik 1, 250'şer kişilik 4 adet kongre toplantı salonu bulunan kongre merkezi kurulması
Hedef-7 Üniversitemiz öğrencilerinin sportif faaliyetlerinin desteklenmesi için gerekli spor alanlarının oluşturulması.
Hedef-8 Kurulma çalışmalarına başlanması planlanan yeni fakültelerin ve bölümlerin kurulma çalışmalarına başlanması
Stratejik Amaç-5 Öğrencilerin Sosyal Kültürel Ve Akademik Gelişimlerini Sağlamaya Yönelik Stratejiler
Hedef-1 4-5 bin kişilik amfi tiyatro ve spor rekreasyon alanları geliştirilmesi
Hedef-2 Öğrencilere yönelik rehberlik ve psikolojik danışmalık hizmetlerini etkili ve kapsamlı hale getirmek.
Hedef-3 Öğrencilerin beslenme ulaşım ve güvenlik gibi konularda yaşam koşullarını iyileştirmek.
Hedef-4 Öğrencilere daha fazla tiyatro sinema vb. kültürel faaliyetler düzenlemek.
Hedef-5 Başarılı fakat maddi imkânları kısıtlı olan öğrencilere destek olunması amacıyla kısmi zamanlı olarak çalıştırılmaları.
Hedef-6 Öğrencilerin sosyal donanımlarının artırılarak, sosyal projelere katılımının sağlanması.
Hedef 7: Engelli öğrencilerin şartlarının iyileştirilmesi amacıyla çalışmalar yapılması

Tablo 19 Stratejik Amaç ve Hedefler

2013 Yılı Performans Programı İçin Belirlenen Öncelikli Amaç Ve Hedefler

Stratejik Amaç-1: Eğitim Öğretim Kalitesini Yükseltmek

Hedef-1 Çalışanların memnuniyeti iş tatminini artırmak ve çalışanın gelişimini sağlamak.

Performans Hedefi 1: Üniversitemiz ve Toplu Konut İdaresi (TOKİ) işbirliği ile akademik ve idari personelin konut ihtiyacının giderilmesi için gerekli çalışmaların (arsa temini ve projelendirme) tamamlanması sağlanacaktır.

Performans Göstergesi:

-Projelendirme işleminin tamamlanma oranı

Performans Hedefi 2:Akademik ve idari personel çocuklarının eğitim ve öğretimlerinin, modern ortamlarda yapılması amacıyla kampus içersinde kreş ve anaokulu inşaatına başlanacaktır.

Performans Göstergeleri:

-Kreş ve Anaokulu İnşaatının Tamamlanma Oranı

Hedef-7 Yabancı dil eğitiminin güçlendirilmesi

Performans Hedefi 3: Akademik Personelin yabancı dil eğitimleri konusunda bütçeden mali destek sağlanacaktır.

Performans Göstergeleri:

-Sağlanan Destek Miktarı

-Destekten Yararlanan Öğretim Elemanı Sayısı

Hedef- 8 Lisans ve lisansüstü eğitim – öğretimde kalitenin arttırılması

Performans Hedefi 4: Öğrencilerimizin alanları ile ilgili daha somut ve daha kalıcı eğitim almalarını sağlamak için gelişmiş teknolojiler kullanılmak suretiyle modern eğitim alanları oluşturulacaktır.

Performans Göstergeleri:

-İnşaatın tamamlanma oran

Hedef-8 Lisans ve lisansüstü eğitim – öğretimde kalitenin arttırılması

Performans Hedefi 5: Tıp Fakültesinde mevcut olan İntörn uygulamasının başta Mühendislik ve İktisadi İdari Bilimler Fakülteleri olmak üzere diğer fakültelerde de uygulanması sağlanacaktır.

Performans Göstergeleri:

- İntörnlük Uygulamasından Faydalanan Öğrenci Sayısı

- İntörnlük Uygulanan Program Sayısı

Hedef-11 Eğitimde uluslararası işbirliğinin arttırılması

Performans Hedefi 6: Yurt dışındaki üniversiteler ile ortak yürütülen eğitim programlarının sayısı arttırılacaktır.

Performans Göstergeleri:

-Yurt dışındaki öğrenci değişim programlarından yararlanan öğrenci sayısı

-Erasmus programı kapsamı dışında işbirliği yapılan üniversite sayısı

-Erasmus programı kapsamında işbirliği yapılan üniversite sayısı

Hedef-13 Nitelikli öğrencilerin Gaziantep Üniversitesini tercihini sağlamak

Performans Hedefi 7: Öğrenci seçme sınavında üniversiteyi ilk tercihinde kazanıp girdiği bölümün ilk üç sırasında yer alan veya üniversite giriş sınavında ilk 5.000 girip üniversitemize yerleşen öğrencilere üniversitemiz vakfı tarafından eğitim destek bursu verilmesi sağlanacaktır. Ayrıca eğitim öğretim yılı sonunda bölümlerinde derece yapan öğrencilerin üniversitemiz tarafından yurt dışına gönderilmesi sağlanacaktır.

Performans Göstergeleri:

-Yurt Dışına Gönderilen Öğrenci Sayısı

-Eğitim Destek Bursu Verilen Öğrenci Sayısı

Stratejik Amaç-2: Bilimsel Araştırma Stratejileri

Hedef- 2 Bilimsel yayın sayısının ve kalitesinin artırılması

Performans Hedefi 8: Uluslararası hakemli dergilerde yapılan bilimsel yayınların ödüllendirilmesi için bütçeden sağladığımız destek artırılabacaktır.

Performans Göstergeleri:

Yapılan Destek Miktarı

Desteklenen Öğretim Görevlisi Sayısı

Destek Talebinde Bulunan Öğretim Görevlisi Sayısı

Hedef- 4 Üniversitede ulusal ve uluslararası bilimsel toplantıların teşvik edilmesi

Performans Hedefi 9: Kongre Kültür Merkezinin 2013 yılının ilk yarısında tamamlanmasıyla Üniversitemizde daha geniş katılımlı ulusal ve uluslar arası kongre ve konferansların yapılması sağlanacaktır

Performans Göstergeleri:

-Kongre ve Kültür Merkezinde Ulusal ve Uluslararası Yapılan Etkinlik Sayısı

Hedef- 5 Sanayi ve kamu kuruluşlarınca desteklenen proje ve tez çalışmalarının artırılması

Performans Hedefi 10: Üniversite Sanayi İşbirliği Platformu'nun geliştirilmesi ve bu kapsamda hazırlanan strateji raporu doğrultusunda faaliyetlerin gerçekleştirilmesi sağlanacaktır.

Performans Göstergeleri:

-Üniversite Sanayi İşbirliği Alanında Öncelikli Olarak Belirlenen Stratejik Hedeflere Yönelik Altyapı Çalışmaları Ve Alınan Kararların Sayısı

-Danışmanlık Hizmetlerinin Sayısı

-Tanıtım Çalışmalarının Gerçekleştirilmesi- Tanıtım Toplantılarının Sayısı

-Üniversite Sanayi İşbirliği Platformu Toplantılarının Sayısı

-Sanayi Firmalarına Yönelik Olarak Düzenlenen Eğitim Programlarının Sayısı

-Akademisyenlere Yönelik Bilgilendirme Çalışmaları Kapsamında Düzenlenen, Organize Sanayi Ve Firma Ziyaretlerinin Sayısı

Hedef-7 Bilimsel araştırma, tez ve altyapı projelerinin teşvik edilmesi.

Performans Hedefi 11: Döner Sermaye Paylarından aktarılan ödeneklerle desteklenen Bilimsel Araştırma Projelerinin sayılarının artırılması sağlanacaktır.

Performans Göstergeleri:

-Desteklenen Bilimsel Araştırma Projeleri Sayısı

Hedef-7 Bilimsel araştırma, tez ve altyapı projelerinin teşvik edilmesi

Performans Hedefi 12: Kalkınma Bakanlığı tarafından kabul edilen 12.000.000 TL maliyetli “Gaziantep Üniversitesi Bilimsel-Teknolojik Araştırma ve Uygulama Merkezi” Projesi hayata geçirilerek Üniversitemiz önemli bir merkeze kavuşmuş olacaktır

Performans Göstergeleri:

-Araştırma ve Uygulama Merkez İnşaatının Tamamlanma Oranı

Stratejik Amaç-3: Topluma Sunulan Hizmetleri Geliştirilmesi Stratejileri

Hedef-1 Araştırma ve Uygulama hastanesinin verdiği hizmetlerin geliştirilmesi ve verimliliğinin artırılması

Performans Hedefi 13: Akademik ve idari personelimizin Hastaneden daha verimli hizmet alabilmelerini sağlamak üzere “Hastane Temas noktası” oluşturulması sağlanacaktır.

Performans Göstergeleri:

-Hastane Temas Noktasına Başvuru Sayısı

Hedef-7 Ulusal ve uluslararası tanıtım amaçlı sportif, sanatsal, kültürel etkinliklerin arttırılarak sürdürülmesi

Performans Hedefi 14: Ortak duyguların dili olarak halk oyunlarının toplumların kaynaşması ve birbirini anlaması noktasındaki işlevsel konumunu pekiştirmek amacıyla Üniversitemizde “Dünya Halk Oyunları Festivalinin” düzenlenmesi sağlanacaktır

Performans Göstergeleri:

-Festivale Katılan Ülke Sayısı

Hedef-7 Ulusal ve uluslararası tanıtım amaçlı sportif, sanatsal, kültürel etkinliklerin arttırılarak sürdürülmesi

Performans Hedefi 15: Üniversitemizin uluslararası alanda daha çok aktif olabilmesi için “Uluslararası TDP Kongresi” ile “Uluslararası Heykel Çalıştayı” üniversitemiz bünyesinde gerçekleştirilecektir.

Performans Göstergeleri:

-Kongre Ve Çalıştaya Katılan Ülke Sayısı

Stratejik Amaç- 4: Yapı ve Alt Yapı Hazırlama ve Geliştirme

Hedef-2 Üniversitenin ihtiyaç duyduğu yapı, altyapı ve yenileme çalışmalarının tamamlanması sağlanacaktır.

Performans Hedefi 16: Üniversitemizde ihtiyaç duyulan bina ve ek bina eksikliklerinin tamamlanması sağlanacaktır.

Performans Göstergeleri:

- Nurdağı Meslek Yüksekokulu İnşaatının tamamlanma oranı
- Hukuk Fakültesi İnşaatının tamamlanma oranı
- Mimarlık Fakültesi İnşaatının tamamlanma oranı
- İktisadi ve İdari Bilimler Fakültesi İnşaatının tamamlanma oranı

Hedef-2 Üniversitenin ihtiyaç duyduğu yapı, altyapı ve yenileme çalışmalarının tamamlanması sağlanacaktır.

Performans Hedefi 17: Kampüste personel ve öğrencilerimizin ihtiyaçlarını giderebildiği, boş vakitlerini değerlendirebildiği bir buluşma noktası olarak tasarlanan ve kampüsün daha yaşanabilir bir ortama dönüşmesini sağlayacak bir personel ve öğrenci yaşam merkezinin (Çarşı Projesi) hayata geçirilmesi sağlanacaktır.

Performans Göstergeleri:

- Yaşam Merkezi İnşaatının Tamamlanma Oranı

Hedef- 7 Üniversitemiz öğrencilerinin sportif faaliyetlerinin desteklenmesi için gerekli spor alanlarının oluşturulması.

Performans Hedefi 18: Üniversitemizi ve Gaziantep'i ulusal ve uluslararası pek çok etkinliğin düzenlendiği bir merkez hâline getirecek, Üniversite personelinin boş vakitlerini değerlendirebileceği bir rekreasyon ve dinlenme alanı işlevi de göreceğ olan Nizip Su Sporları Merkezinin yapımına başlanacaktır.

Performans Göstergeleri:

- Nizip Su Sporları Merkezinin tamamlanma oranı

Stratejik Amaç-5: Öğrencilerin Sosyal Kültürel Ve Akademik Gelişimlerini Sağlamaya Yönelik

Stratejiler

Hedef- 2 Öğrencilere yönelik rehberlik ve psikolojik danışmalık hizmetlerini etkili ve kapsamlı hale getirmek.

Performans Hedefi 19: 2013 yılında Üniversitemizde yabancı öğrencilere yönelik rehberlik hizmeti sunacak yeni bir ofisin kurulması ve bu ofisten daha çok öğrencinin hizmet alması sağlanacaktır.

Performans Göstergeleri:

- Ofisten yararlanan öğrenci sayısı

Hedef-6 Öğrencilerin sosyal donanımlarının artırılarak, sosyal projelere katılımının sağlanması

Performans Hedefi 20: Sosyal sorumluluk projeleri kapsamında Araştırma Projeleri Yönetim Biriminden kaynak sağlanarak toplumsal araştırmalar topluluğunun da katılımıyla her öğrencinin bir sosyal projede yer alması sağlanacaktır.

Performans Göstergeleri:

-Projelerde yer alan öğrenci sayısı

-Proje Grubu sayısı

C-PERFORMANS HEDEF VE GÖSTERGELERİ İLE FAALİYETLER

Kurumumuz performans programı hazırlık çalışmaları, üst yönetici ve harcama yetkililerinin program dönemine ilişkin öncelikli stratejik amaç ve hedefleri, performans hedef ve göstergeleri, faaliyetleri ile bunlardan sorumlu harcama birimleri belirlemesiyle başlamıştır. Yapılan çalışmalar sonucunda öncelikli olarak belirlenen 5 adet stratejik amaç,16 stratejik hedef, 21 performans hedefi ve bu performans hedeflerine ait 37 adet performans göstergesi belirlenmiştir. Belirlenen performans hedefleri, bu hedeflerin göstergeleri, yapılacak faaliyetler, faaliyetlerden sorumlu harcama birimleri ve bu faaliyetlerin maliyetlerine ilişkin bilgiler aşağıdaki tablolarda gösterilmiştir.

PERFORMANS HEDEFİ TABLOSU					
İdare Adı		38.29 - GAZİANTEP ÜNİVERSİTESİ			
Amaç		Eğitim Öğretim Kalitesini Yükseltmek			
Hedef		Çalışanların memnuniyeti iş tatminini artırmak ve çalışanın gelişimini sağlamak.			
Performans Hedefi		Üniversitemiz ve Toplu Konut İdaresi (TOKİ) işbirliği ile akademik ve idari personelin konut ihtiyacının giderilmesi için gerekli çalışmaların (arsa temini ve projelendirme) tamamlanması sağlanacaktır.			
Performans Göstergeleri		Ölçü Birimi	2011	2012	2013
1	Projelendirme işleminin tamamlanma oranı	Oran	0	10	90
Faaliyetler			Kaynak İhtiyacı		
			Bütçe	Bütçe Dışı	Toplam
1	Projelendirme Faaliyeti		0	100.000	100.000
GENEL TOPLAM			0	100.000	100.000

FAALİYET MALİYETLERİ TABLOSU	
İdare Adı	38.29 - GAZİANTEP ÜNİVERSİTESİ
Performans Hedefi	Üniversitemiz ve Toplu Konut İdaresi (TOKİ) işbirliği ile akademik ve idari personelin konut ihtiyacının giderilmesi için gerekli çalışmaların (arsa temini ve projelendirme) tamamlanması sağlanacaktır.
Faaliyet Adı	Projelendirme Faaliyeti
Sorumlu Harcama Birimi veya Birimleri	38.29.09.01 ÖZEL KALEM
Açıklamalar: Üniversitemizde halen 92 adet personel lojmanı bulunmaktadır. Sayıya bakıldığında Üniversitemizdeki konutların yetersiz olduğu bu konutların personelin ihtiyacını karşılamayacağı görülecektir. Bu nedenle 130.000 m2 arsa tahsis edilen konut projesi ile ilgili, Çevre ve Şehircilik Bakanlığı ve TOKİ ile yapılan görüşmeler nihayetlemek üzere olup "GAÜNKENT" ismiyle düşündüğümüz kooperatifin 2013 yılı içerisinde projelendirme çalışmalarının tamamlanarak inşaat faaliyetine başlanması planlanmaktadır.	

Ekonomik Kod		Ödenek
03	Mal ve Hizmet Alım Giderleri	0
06	Sermaye Giderleri	0
Toplam Bütçe Kaynak İhtiyacı		
Bütçe Dışı Kaynak	Döner Sermaye	0
	Diğer Yurt İçi	100.000
	Yurt Dışı	0
Toplam Bütçe Dışı Kaynak İhtiyacı		100.000
Toplam Kaynak İhtiyacı		100.000

PERFORMANS HEDEFİ TABLOSU					
İdare Adı		38.29 - GAZİANTEP ÜNİVERSİTESİ			
Amaç		Eğitim Öğretim Kalitesini Yükseltmek			
Hedef		Çalışanların memnuniyeti iş tatminini artırmak ve çalışanın gelişimini sağlamak			
Performans Hedefi		Akademik ve idari personel çocuklarının eğitim ve öğretimlerinin, modern ortamlarda yapılması amacıyla kampus içerisinde kreş ve anaokulu inşaatına başlanacaktır.			
Performans Göstergeleri		Ölçü Birimi	2011	2012	2013
1	Kreş ve Anaokulu İnşaatının Tamamlanma Oranı	Oran	0	5	60
Faaliyetler		Kaynak İhtiyacı			
		Bütçe	Bütçe Dışı	Toplam	
1	İnşaat Faaliyeti	0	1.000.000	1.000.000	
GENEL TOPLAM		0	1.000.000	1.000.000	

FAALİYET MALİYETLERİ TABLOSU	
İdare Adı	38.29 - GAZİANTEP ÜNİVERSİTESİ
Performans Hedefi	Akademik ve idari personel çocuklarının eğitim ve öğretimlerinin, kampus içerisinde bulunan modern ortamlarda yapılabilmesi için gerekli olan kreş ve anaokulu inşaatı tamamlanacaktır.
Faaliyet Adı	İnşaat Faaliyeti
Sorumlu Harcama Birimi veya Birimleri	38.29.09.01 - ÖZEL KALEM (Gaziantep Üniversitesi Vakfı)
Açıklamalar: Akademik ve idari personel çocuklarının eğitimlerine yönelik kreş, anaokulu, ilköğretim, ortaöğretim ve lise olmak üzere yeni bir eğitim kompleksi projesi hazırlanmış ve bu kompleksin ilk aşaması olan kreş ve anaokulu inşaatına başlanmıştır. Böylece çocuklarımızın daha sağlıklı fiziki mekânlarda, eğitim almaları sağlanacaktır.	

Ekonomik Kod		Ödenek
06	Sermaye Giderleri	0
Toplam Bütçe Kaynak İhtiyacı		0
Bütçe Dışı Kaynak	Döner Sermaye	0
	Diğer Yurt İçi	1.000.000
	Yurt Dışı	0
Toplam Bütçe Dışı Kaynak İhtiyacı		1.000.000
Toplam Kaynak İhtiyacı		1.000.000

PERFORMANS HEDEFİ TABLOSU						
İdare Adı	38.29 - GAZİANTEP ÜNİVERSİTESİ					
Amaç	Eğitim Öğretim Kalitesini Yükseltmek					
Hedef	Yabancı dil eğitiminin güçlendirilmesi.					
Performans Hedefi	Akademik Personelin yabancı dil eğitimleri konusunda bütçeden mali destek sağlanacaktır.					
Performans Göstergeleri			Ölçü Birimi	2011	2012	2013
1	Sağlanan Destek Miktarı		(TL)	0	50.000	150.000
2	Destekten Yararlanan Öğretim Elemanı Sayısı		Sayı	0	30	50
Faaliyetler			Kaynak İhtiyacı			
			Bütçe	Bütçe Dışı	Toplam	
1	Öğretim Elemanlarının Desteklenmesi		150.000	0	150.000	
Genel Toplam			150.000	0	150.000	

FAALİYET MALİYETLERİ TABLOSU	
İdare Adı	38.29 - GAZİANTEP ÜNİVERSİTESİ
Performans Hedefi	Akademik Personelin yabancı dil eğitimleri konusunda bütçeden mali destek sağlanacaktır
Faaliyet Adı	Öğretim Elemanlarının Desteklenmesi
Sorumlu Harcama Birimi veya Birimleri	Tüm Akademik Birimler
Açıklamalar : Öğretim elemanlarımızın yabancı dil öğrenmelerini ve geliştirebilmelerini sağlamak amacıyla başlattığımız British Council ve Cambridge projelerimiz devam edecek ve daha fazla sayıda öğretim elemanının bu imkânlardan istifade etmesi sağlanacak.	

Ekonomik Kod		Ödenek
03	Mal ve Hizmet Alım Giderleri	150.000
Toplam Bütçe Kaynak İhtiyacı		150.000
Bütçe Dışı Kaynak	Döner Sermaye	0
	Diğer Yurt İçi	0
	Yurt Dışı	0
Toplam Bütçe Dışı Kaynak İhtiyacı		0
Toplam Kaynak İhtiyacı		150.000

PERFORMANS HEDEFİ TABLOSU					
İdare Adı		38.29 - GAZİANTEP ÜNİVERSİTESİ			
Amaç		Eğitim Öğretim Kalitesini Yükseltmek			
Hedef		Lisans ve lisansüstü eğitim - öğretimde kalitenin arttırılması			
Performans Hedefi		Öğrencilerimizin alanları ile ilgili daha somut ve daha kalıcı eğitim almalarını sağlamak için gelişmiş teknolojiler kullanılmak suretiyle modern eğitim alanları oluşturulacaktır.			
Performans Göstergeleri		Ölçü Birimi	2011	2012	2013
1	İnşaatın tamamlanma oran	Oran	0	0	90
Faaliyetler		Kaynak İhtiyacı			
		Bütçe	Bütçe Dışı	Toplam	
1	İnşaat faaliyeti	2.000.000	0	2.000.000	
Genel Toplam		2.000.000	0	2.000.000	

FAALİYET MALİYETLERİ TABLOSU	
İdare Adı	38.29 - GAZİANTEP ÜNİVERSİTESİ
Performans Hedefi	Öğrencilerimizin alanları ile ilgili daha somut ve daha kalıcı eğitim almalarını sağlamak için gelişmiş teknolojiler kullanılmak suretiyle modern eğitim alanları oluşturulacaktır.
Faaliyet Adı	İnşaat faaliyeti
Sorumlu Harcama Birimi veya Birimleri	38.29.09.09 -YAPI İŞLERİ TEKNİK DAİRE BAŞKANLIĞI
Açıklamalar: Eğitim anlayışımızın genel ifadesi olarak benimsediğimiz 6D Eğitim anlayışı kapsamında "Bilim, Kültür, Tarih ve Sanat Merkezi" ile eğitimde hayallerin ötesinde bir anlayış gerçekleşmiş olacaktır.	

Ekonomik Kod	Ödenek
06 Sermaye Giderleri	2.000.000
Toplam Bütçe Kaynak İhtiyacı	2.000.000
Bütçe Dışı Kaynak	
Döner Sermaye	0
Diğer Yurt İçi	0
Yurt Dışı	0
Toplam Bütçe Dışı Kaynak İhtiyacı	0
Toplam Kaynak İhtiyacı	2.000.000

PERFORMANS HEDEFİ TABLOSU					
İdare Adı		38.29 - GAZİANTEP ÜNİVERSİTESİ			
Amaç		Eğitim Öğretim Kalitesini Yükseltmek.			
Hedef		Lisans ve lisansüstü eğitim - öğretimde kalitenin artırılması			
Performans Hedefi		Tıp Fakültesinde mevcut olan İntörn uygulamasının başta Mühendislik ve İktisadi İdari Bilimler Fakülteleri olmak üzere diğer fakültelerde de uygulanması sağlanacaktır.			
Performans Göstergeleri		Ölçü Birimi	2011	2012	2013
1	İntörnlük Uygulamasından Faydalanan Öğrenci Sayısı	Sayı	0	400	550
2	İntörnlük Uygulanan Program Sayısı	Sayı	0	7	9
Faaliyetler			Kaynak İhtiyacı		
			Bütçe	Bütçe Dışı	Toplam
1	İntörn Uygulaması		60.000	0	60.000
Genel Toplam			60.000	0	60.000

FAALİYET MALİYETLERİ TABLOSU	
İdare Adı	38.29 - GAZİANTEP ÜNİVERSİTESİ
Performans Hedefi	Tıp Fakültesinde mevcut olan İntörn uygulamasının başta Mühendislik ve İktisadi İdari Bilimler Fakülteleri olmak üzere diğer fakültelerde de uygulanması sağlanacaktır.
Faaliyet Adı	İntörn Uygulaması
Sorumlu Harcama Birimi veya Birimleri	Mühendislik -İ.İ.B.F
Açıklamalar:	

Ekonomik Kod		Ödenek
03	Mal ve Hizmet	60.000
Toplam Bütçe Kaynak İhtiyacı		60.000
Bütçe Dışı Kaynak	Döner Sermaye	0
	Diğer Yurt İçi	0
	Yurt Dışı	0
Toplam Bütçe Dışı Kaynak İhtiyacı		0
Toplam Kaynak İhtiyacı		60.000

PERFORMANS HEDEFİ TABLOSU					
İdare Adı		38.29 - GAZİANTEP ÜNİVERSİTESİ			
Amaç		Eğitim Öğretim Kalitesini Yükseltmek			
Hedef		Eğitimde uluslararası işbirliğinin artırılması			
Performans Hedefi		Yurt dışındaki üniversiteler ile ortak yürütülen eğitim programlarının sayısı arttırılacaktır.			
Performans Göstergeleri		Ölçü Birimi	2011	2012	2013
1	Erasmus programı kapsamında işbirliği yapılan üniversite sayısı	Sayı	13	8	10
2	Erasmus programı kapsamı dışında işbirliği yapılan üniversite sayısı	Sayı	6	0	2
3	Yurt dışındaki öğrenci değişim programlarından yararlanan öğrenci sayısı	Sayı	110	134	180
Faaliyetler		Kaynak İhtiyacı			
		Bütçe	Bütçe Dışı	Toplam	
1	Yurt dışındaki üniversiteler ile işbirliği sağlanması	0	925.000	925.000	
Genel Toplam		0	925.000	925.000	

FAALİYET MALİYETLERİ TABLOSU	
İdare Adı	38.29 - GAZİANTEP ÜNİVERSİTESİ
Performans Hedefi	Yurt dışındaki üniversiteler ile ortak yürütülen eğitim programlarının sayısı arttırılacaktır.
Faaliyet Adı	Yurt dışındaki üniversiteler ile işbirliği sağlanması
Sorumlu Harcama Birimi veya Birimleri	38.29.09.01 - ÖZEL KALEM (AB Ofisi)
Açıklamalar	

Ekonomik Kod		Ödenek
03	Mal ve Hizmet alım Giderleri	0
Toplam Bütçe Kaynak İhtiyacı		0
Bütçe Dışı Kaynak	Döner Sermaye	0
	Diğer Yurt İçi	0
	Yurt Dışı	925.000
Toplam Bütçe Dışı Kaynak İhtiyacı		925.000
Toplam Kaynak İhtiyacı		925.000

PERFORMANS HEDEFİ TABLOSU					
İdare Adı		38.29 - GAZİANTEP ÜNİVERSİTESİ			
Amaç		Eğitim Öğretim Kalitesini Yükseltmek			
Hedef		Nitelikli öğrencilerin Gaziantep Üniversitesini tercihini sağlamak			
Performans Hedefi		Öğrenci seçme sınavında üniversiteyi ilk tercihinde kazanıp girdiği bölümün ilk üç sırasında yer alan veya üniversite giriş sınavında ilk 5.000 girip üniversitemize yerleşen öğrencilere üniversitemiz vakfı tarafından eğitim destek bursu verilmesi sağlanacaktır. Ayrıca eğitim öğretim yılı sonunda bölümlerinde derece yapan öğrencilerin üniversitemiz tarafından yurt dışına gönderilmesi sağlanacaktır.			
Performans Göstergeleri		Ölçü Birimi	2011	2012	2013
1	Eğitim Destek Bursu Verilen Öğrenci Sayısı	Sayı	116	40	60
2	Yurt Dışına Gönderilen Öğrenci Sayısı	Sayı	20	14	20
Faaliyetler		Kaynak İhtiyacı			
		Bütçe	Bütçe Dışı	Toplam	
1	Öğrencilerin desteklenmesi	0	150.000	150.000	
Genel Toplam		0	150.000	150.000	

FAALİYET MALİYETLERİ TABLOSU	
İdare Adı	38.29 - GAZİANTEP ÜNİVERSİTESİ
Performans Hedefi	Öğrenci seçme sınavında üniversiteyi ilk tercihinde kazanıp girdiği bölümün ilk üç sırasında yer alan veya üniversite giriş sınavında ilk 5.000 girip üniversitemize yerleşen öğrencilere üniversitemiz vakfı tarafından eğitim destek bursu verilmesi sağlanacaktır. Ayrıca eğitim öğretim yılı sonunda bölümlerinde derece yapan öğrencilerin üniversitemiz tarafından yurt dışına gönderilmesi sağlanacaktır.
Faaliyet Adı	Öğrencilerin desteklenmesi
Sorumlu Harcama Birimi veya Birimleri	38.29.09.01 -ÖZEL KALEM (Gaziantep Üniversitesi Vakfı)
Açıklamalar	

Ekonomik Kod		Ödenek
03	Mal ve Hizmet alım Giderleri	0
06	Sermaye Giderleri	0
Toplam Bütçe Kaynak İhtiyacı		0
Bütçe Dışı Kaynak	Döner Sermaye	0
	Diğer Yurt İçi	150.000
	Yurt Dışı	0
Toplam Bütçe Dışı Kaynak İhtiyacı		150.000
Toplam Kaynak İhtiyacı		150.000

PERFORMANS HEDEFİ TABLOSU					
İdare Adı		38.29 - GAZİANTEP ÜNİVERSİTESİ			
Amaç		Bilimsel Araştırma Stratejileri			
Hedef		Bilimsel yayın sayısının ve kalitesinin artırılması			
Performans Hedefi		Uluslararası hakemli dergilerde yapılan bilimsel yayınların ödüllendirilmesi için bütçeden sağladığımız destek artırılacaktır.			
Performans Göstergeleri		Ölçü Birimi	2011	2012	2013
1	Destek Talebinde Bulunan Öğretim Görevlisi Sayısı	Sayı	142	205	250
2	Desteklenen Öğretim Görevlisi Sayısı	Sayı	135	199	250
3	Yapılan Destek Miktarı	(TL)	243.680	482.978	550.000
Faaliyetler		Kaynak İhtiyacı			
		Bütçe	Bütçe Dışı	Toplam	
1	Yayın ve Kongre Katılım Desteği	550.000	0	550.000	
Genel Toplam		550.000	0	550.000	

FAALİYET MALİYETLERİ TABLOSU	
İdare Adı	38.29 - GAZİANTEP ÜNİVERSİTESİ
Performans Hedefi	Uluslararası hakemli dergilerde yapılan bilimsel yayınların ödüllendirilmesi için bütçeden sağladığımız destek artırılacaktır.
Faaliyet Adı	Yayın ve Kongre Katılım Desteği
Sorumlu Harcama Birimi veya Birimleri	38.29.09.01 -ÖZEL KALEM (Bilimsel Araştırma Projeleri Yönetim Birimi)
Açıklamalar	

Ekonomik Kod		Ödenek
03	Mal ve Hizmet alım Giderleri	550.000
06	Sermaye Giderleri	0
Toplam Bütçe Kaynak İhtiyacı		550.000
Bütçe Dışı Kaynak	Döner Sermaye	0
	Diğer Yurt İçi	0
	Yurt Dışı	0
Toplam Bütçe Dışı Kaynak İhtiyacı		0
Toplam Kaynak İhtiyacı		550.000

PERFORMANS HEDEFİ TABLOSU					
İdare Adı		38.29 - GAZİANTEP ÜNİVERSİTESİ			
Amaç		Bilimsel Araştırma Stratejileri			
Hedef		Üniversitede ulusal ve uluslararası bilimsel toplantıların teşvik edilmesi			
Performans Hedefi		Kongre Kültür Merkezinin 2013 yılının ilk yarısında tamamlanmasıyla Üniversitemizde daha geniş katılımlı ulusal ve uluslar arası kongre ve konferansların yapılması sağlanacaktır.			
Performans Göstergeleri		Ölçü Birimi	2011	2012	2013
1	Kongre ve Kültür Merkezinde Yapılan Ulusal Ve Uluslararası Etkinlik Sayısı	Sayı	30	41	40
Faaliyetler		Kaynak İhtiyacı			
		Bütçe	Bütçe Dışı	Toplam	
1	Ulusal ve Uluslararası etkinlikler	200.000	0	200.000	
Genel Toplam		200.000	0	200.000	

FAALİYET MALİYETLERİ TABLOSU	
İdare Adı	38.29 - GAZİANTEP ÜNİVERSİTESİ
Performans Hedefi	Kongre Kültür Merkezinin 2013 yılının ilk yarısında tamamlanmasıyla Üniversitemizde daha geniş katılımlı ulusal ve uluslar arası kongre ve konferansların yapılması sağlanacaktır.
Faaliyet Adı	Ulusal ve Uluslararası etkinlikler
Sorumlu Harcama Birimi veya Birimleri	38.29.09.07 SAĞLIK KÜLTÜR VE SPOR DAİRE BAŞKANLIĞI
Açıklamalar: Kongre ve Kültür Merkezinin 2013 yılının ilk yarısında tamamlanmasıyla Gaziantep Üniversitesi bir kongre ve kültür merkezi hâline gelecektir. 1600 kişilik ana salon, 300 kişilik 3 salon, çalıştay odaları, geniş fuayeleri ve özgün sahne sistemleri ile Türkiye'nin önde gelen merkezlerinden birini GAÜN'e kazandırmış olacağız. Bu sayede üniversitemizin ve şehrimizin bilim, kültür ve sanatın merkezi olma hedefine ciddi katkı sağlamış olacaktır.	

Ekonomik Kod	Ödenek
03 Mal ve Hizmet alım Giderleri	200.000
Toplam Bütçe Kaynak İhtiyacı	200.000
Bütçe Dışı Kaynak	
Döner Sermaye	0
Diğer Yurt İçi	0
Yurt Dışı	0
Toplam Bütçe Dışı Kaynak İhtiyacı	0
Toplam Kaynak İhtiyacı	200.000

PERFORMANS HEDEFİ TABLOSU					
İdare Adı		38.29 - GAZİANTEP ÜNİVERSİTESİ			
Amaç		Bilimsel Araştırma Stratejileri			
Hedef		Sanayi ve kamu kuruluşlarınca desteklenen proje ve tez çalışmalarının artırılması			
Performans Hedefi		Üniversite Sanayi İşbirliği Platformu'nun geliştirilmesi ve bu kapsamda hazırlanan strateji raporu doğrultusunda faaliyetlerin gerçekleştirilmesi sağlanacaktır.			
Performans Göstergeleri		Ölçü Birimi	2011	2012	2013
1	Akademisyenlere Yönelik Bilgilendirme Çalışmaları Kapsamında Düzenlenen, Organize Sanayi Ve Firma Ziyaretlerinin Sayısı	Sayı	0	2	2
2	Danışmanlık Hizmetlerinin Sayısı	Sayı	0	5	15
3	Tanıtım Çalışmalarının Gerçekleştirilmesi- Tanıtım Toplantılarının Sayısı	Sayı	0	4	4
4	Üniversite Sanayi İşbirliği Platformu Toplantılarının Sayısı	Sayı	0	4	6
5	Sanayi Firmalarına Yönelik Olarak Düzenlenen Eğitim Programlarının Sayısı	Sayı	0	4	2
6	Üniversite Sanayi İşbirliği Alanında Öncelikli Olarak Belirlenen Stratejik Hedeflere Yönelik Altyapı Çalışmaları Ve Alınan Kararların Sayısı	Sayı	0	1	4
Faaliyetler		Kaynak İhtiyacı			
		Bütçe	Bütçe Dışı	Toplam	
1	Üniversite Sanayi işbirliğinin güçlendirilmesi	25.000	0	25.000	
Genel Toplam		25.000	0	25.000	

FAALİYET MALİYETLERİ TABLOSU	
İdare Adı	38.29 - GAZİANTEP ÜNİVERSİTESİ
Performans Hedefi	Üniversite Sanayi İşbirliği Platformu'nun geliştirilmesi ve bu kapsamda hazırlanan strateji raporu doğrultusunda faaliyetlerin gerçekleştirilmesi sağlanacaktır.
Faaliyet Adı	Üniversite Sanayi işbirliğinin güçlendirilmesi
Sorumlu Harcama Birimi veya Birimleri	38.29.09.01 ÖZEL KALEM (Proje Birimi)
<p>Açıklamalar : Üniversite -Sanayi işbirliği projesi ile Gaziantep sanayinin ihtiyaç duyduğu Ar-Ge çalışmaları ve uzman desteğinin sağlanması, üniversite tarafının ise pratik uygulamalar konusunda bilgi edinmesi ve bölge sanayinin ihtiyaçlarına paralel olarak akademik çalışmaların yürütülmesi hedeflenmektedir. Proje kapsamında yer alan faaliyetlerin büyük bir bölümü, Gaziantep Üniversitesi Akademisyenleri, GTO üyeleri ve GSO üyelerinin hazırladıkları çözüm önerileri ve kök nedenler ve sorunların çözümüne ilişkin olarak Gaziantep'te ivedilikle yapılması gerekli görülen çalışmalar çerçevesinde planlanmıştır.</p>	

Ekonomik Kod		Ödenek
03	Mal ve Hizmet alım Giderleri	25.000
Toplam Bütçe Kaynak İhtiyacı		25.000
Bütçe Dışı Kaynak	Döner Sermaye	0
	Diğer Yurt İçi	0
	Yurt Dışı	0
Toplam Bütçe Dışı Kaynak İhtiyacı		0
Toplam Kaynak İhtiyacı		25.000

PERFORMANS HEDEFİ TABLOSU					
İdare Adı		38.29 - GAZİANTEP ÜNİVERSİTESİ			
Amaç		Bilimsel Araştırma Stratejileri			
Hedef		Bilimsel araştırma, tez ve altyapı projelerinin teşvik edilmesi			
Performans Hedefi		Döner Sermaye Paylarından aktarılan ödeneklerle desteklenen Bilimsel Araştırma Projelerinin sayılarının artırılması sağlanacaktır.			
Performans Göstergeleri		Ölçü Birimi	2011	2012	2013
1	Desteklenen Bilimsel Araştırma Projeleri Sayısı	Sayı	74	62	100
Faaliyetler		Kaynak İhtiyacı			
		Bütçe	Bütçe Dışı	Toplam	
1	Proje hazırlama ve destekleme	5.803.000	0	5.803.000	
Genel Toplam		5.803.000	0	5.803.000	

FAALİYET MALİYETLERİ TABLOSU	
İdare Adı	38.29 - GAZİANTEP ÜNİVERSİTESİ
Performans Hedefi	Döner Sermaye Paylarından aktarılan ödeneklerle desteklenen Bilimsel Araştırma Projelerinin sayılarının artırılması sağlanacaktır.
Faaliyet Adı	Proje hazırlama ve destekleme
Sorumlu Harcama Birimi veya Birimleri	38.29.09.01 -ÖZEL KALEM (Bilimsel Araştırma Projeleri Yönetim Birimi)
Açıklamalar : Bilimsel Araştırma Projelerine önceki yıllardan daha fazla kaynak ayrılacak, proje üreten her öğretim üyesi desteklenmeye devam edilecek ve bu yolla Üniversitenin araştırma altyapısı daha da geliştirilecektir.	

Ekonomik Kod		Ödenek
03	Mal ve Hizmet alım Giderleri	203.000
06	Sermaye Giderleri	5.600.000
Toplam Bütçe Kaynak İhtiyacı		5.803.000
Bütçe Dışı Kaynak	Döner Sermaye	0
	Diğer Yurt İçi	0
	Yurt Dışı	0
Toplam Bütçe Dışı Kaynak İhtiyacı		0
Toplam Kaynak İhtiyacı		5.803.000

PERFORMANS HEDEFİ TABLOSU					
İdare Adı		38.29 - GAZİANTEP ÜNİVERSİTESİ			
Amaç		Bilimsel Araştırma Stratejileri			
Hedef		Bilimsel araştırma, tez ve altyapı projelerinin teşvik edilmesi			
Performans Hedefi		Kalkınma Bakanlığı tarafından kabul edilen 12.000.000 TL maliyetli "Gaziantep Üniversitesi Bilimsel-Teknolojik Araştırma ve Uygulama Merkezi" Projesi hayata geçirilerek Üniversitemiz önemli bir merkeze kavuşmuş olacaktır.			
Performans Göstergeleri		Ölçü Birimi	2011	2012	2013
1	Araştırma ve Uygulama Merkezi İnşaatının Tamamlanma Oranı	Oran	0	0	45
Faaliyetler		Kaynak İhtiyacı			
		Bütçe	Bütçe Dışı	Toplam	
1	İnşaat Faaliyeti	7.750.000	0	7.750.000	
Genel Toplam		7.750.000	0	7.750.000	

FAALİYET MALİYETLERİ TABLOSU	
İdare Adı	38.29 - GAZİANTEP ÜNİVERSİTESİ
Performans Hedefi	Kalkınma Bakanlığı tarafından kabul edilen 12.000.000 TL maliyetli "Gaziantep Üniversitesi Bilimsel-Teknolojik Araştırma ve Uygulama Merkezi" Projesi hayata geçirilerek Üniversitemiz önemli bir merkeze kavuşmuş olacaktır.
Faaliyet Adı	İnşaat Faaliyeti
Sorumlu Harcama Birimi veya Birimleri	38.29.09.09 -YAPI İŞLERİ VE TEKNİK DAİRE BAŞKANLIĞI
Açıklamalar	

Ekonomik Kod		Ödenek
06	Sermaye Giderleri (*)	7.750.000
Toplam Bütçe Kaynak İhtiyacı		7.750.000
Bütçe Dışı Kaynak	Döner Sermaye	0
	Diğer Yurt İçi	0
	Yurt Dışı	0
Toplam Bütçe Dışı Kaynak İhtiyacı		0
Toplam Kaynak İhtiyacı		7.750.000

(*) Üniversitemiz Merkezi Araştırma Laboratuvarı Projesi 2012 yılında revize edilmiş olup, revizeden önce 2011 yılında, 1.000.000 TL., 2012 yılında ise 3.750.000 TL. olmak üzere toplam 4.750.000 TL. proje özel hesabına aktarılmıştır.

PERFORMANS HEDEFİ TABLOSU					
İdare Adı		38.29 - GAZİANTEP ÜNİVERSİTESİ			
Amaç		Topluma Sunulan Hizmetleri Geliştirilmesi Stratejileri			
Hedef		Araştırma ve Uygulama hastanesinin verdiği hizmetlerin geliştirilmesi ve verimliliğinin artırılması			
Performans Hedefi		Akademik ve idari personelimizin Hastaneden daha verimli hizmet alabilmelerini sağlamak üzere "Hastane Temas noktası" oluşturulması sağlanacaktır.			
Performans Göstergeleri		Ölçü Birimi	2011	2012	2013
1	Hastane Temas Noktasına Yapılan Başvuru Sayısı	Sayı	0	0	2.000
Faaliyetler		Kaynak İhtiyacı			
		Bütçe	Bütçe Dışı	Toplam	
1	Birim Kurulması	50.000	0	50.000	
Genel Toplam		50.000	0	50.000	

FAALİYET MALİYETLERİ TABLOSU	
İdare Adı	38.29 - GAZİANTEP ÜNİVERSİTESİ
Performans Hedefi	Akademik ve idari personelimizin Hastaneden daha verimli hizmet alabilmelerini sağlamak üzere "Hastane Temas noktası" oluşturulması sağlanacaktır.
Faaliyet Adı	Birim Kurulması
Sorumlu Harcama Birimi veya Birimleri	38.29.03.30 - ŞAHİNBEY ARAŞTIRMA VE UYGULAMA HASTANESİ
Açıklamalar	

Ekonomik Kod	Ödenek	
03 Mal ve Hizmet Alım Giderleri	50.000	
Toplam Bütçe Kaynak İhtiyacı	50.000	
Bütçe Dışı Kaynak	Döner Sermaye	0
	Diğer Yurt İçi	0
	Yurt Dışı	0
Toplam Bütçe Dışı Kaynak İhtiyacı	0	
Toplam Kaynak İhtiyacı	50.000	

PERFORMANS HEDEFİ TABLOSU					
İdare Adı		38.29 - GAZİANTEP ÜNİVERSİTESİ			
Amaç		Topluma Sunulan Hizmetleri Geliştirilmesi Stratejileri			
Hedef		Ulusal ve uluslararası tanıtım amaçlı sportif, sanatsal, kültürel etkinliklerin arttırılarak sürdürülmesi			
Performans Hedefi		Ortak duyguların dili olarak halk oyunlarının toplumların kaynaşması ve birbirini anlaması noktasındaki işlevsel konumunu pekiştirmek amacıyla Üniversitemizde "Dünya Halk Oyunları Festivalinin" düzenlenmesi sağlanacaktır.			
Performans Göstergeleri		Ölçü Birimi	2011	2012	2013
1	Festivale Katılan Ülke Sayısı	Sayı	0	0	6
Faaliyetler		Kaynak İhtiyacı			
		Bütçe	Bütçe Dışı	Toplam	
1	Festival Düzenleme Faaliyeti	300.000	0	300.000	
Genel Toplam		300.000	0	300.000	

FAALİYET MALİYETLERİ TABLOSU	
İdare Adı	38.29 - GAZİANTEP ÜNİVERSİTESİ
Performans Hedefi	Ortak duyguların dili olarak halk oyunlarının toplumların kaynaşması ve birbirini anlaması noktasındaki işlevsel konumu pekiştirmek amacıyla Üniversitemizde "Dünya Halk Oyunları Festivalinin" düzenlenmesi sağlanacaktır.
Faaliyet Adı	Festival Düzenleme Faaliyeti
Sorumlu Harcama Birimi veya Birimleri	38.29.09.07 SAĞLIK KÜLTÜR VE SPOR DAİRE BAŞKANLIĞI
Açıklamalar	

Ekonomik Kod		Ödenek
03	Mal ve Hizmet alım Giderleri	300.000
Toplam Bütçe Kaynak İhtiyacı		300.000
Bütçe Dışı Kaynak	Döner Sermaye	0
	Diğer Yurt İçi	0
	Yurt Dışı	0
Toplam Bütçe Dışı Kaynak İhtiyacı		0
Toplam Kaynak İhtiyacı		300.000

PERFORMANS HEDEFİ TABLOSU					
İdare Adı		38.29 - GAZİANTEP ÜNİVERSİTESİ			
Amaç		Topluma Sunulan Hizmetleri Geliştirilmesi Stratejileri			
Hedef		Ulusal ve uluslararası tanıtım amaçlı sportif, sanatsal, kültürel etkinliklerin arttırılarak sürdürülmesi			
Performans Hedefi		Üniversitemizin uluslararası alanda daha çok aktif olabilmesi için "Uluslararası TDP Kongresi" ile "Uluslararası Heykel Çalıştayı" üniversitemiz bünyesinde gerçekleştirilecektir.			
Performans Göstergeleri		Ölçü Birimi	2011	2012	2013
1	Kongre Ve Çalıştaya Katılan Ülke Sayısı	Sayı	0	0	6
Faaliyetler		Kaynak İhtiyacı			
		Bütçe	Bütçe Dışı	Toplam	
1	Kongre ve Çalıştay Düzenleme Faaliyeti	350.000	0	350.000	
Genel Toplam		350.000	0	350.000	

FAALİYET MALİYETLERİ TABLOSU	
İdare Adı	38.29 - GAZİANTEP ÜNİVERSİTESİ
Performans Hedefi	Üniversitemizin uluslararası alanda daha çok aktif olabilmesi için "Uluslararası TDP Kongresi" ile "Uluslararası Heykel Çalıştayı" üniversitemiz bünyesinde gerçekleştirilecektir,
Faaliyet Adı	Kongre ve Çalıştay Düzenleme Faaliyeti
Sorumlu Harcama Birimi veya Birimleri	38.29.09.07 SAĞLIK KÜLTÜR VE SPOR DAİRE BAŞKANLIĞI
Açıklamalar : "Uluslararası TDP Kongresi"ni üniversitemiz üstlenmektedir ve "Uluslararası Heykel Çalıştayı" üniversitemiz bünyesinde Yesemek'te gerçekleştirilecektir. Bu sayede Üniversitemiz uluslararası alanda çok daha aktif bir role sahip olma anlamında önemli bir adım atmış olacaktır.	

Ekonomik Kod		Ödenek
03	Mal ve Hizmet alım Giderleri	350.000
Toplam Bütçe Kaynak İhtiyacı		350.000
Bütçe Dışı Kaynak	Döner Sermaye	0
	Diğer Yurt İçi	0
	Yurt Dışı	0
Toplam Bütçe Dışı Kaynak İhtiyacı		0
Toplam Kaynak İhtiyacı		350.000

PERFORMANS HEDEFİ TABLOSU					
İdare Adı		38.29 - GAZİANTEP ÜNİVERSİTESİ			
Amaç		Yapı ve Alt Yapı Hazırlama ve Geliştirme			
Hedef		Üniversitenin ihtiyaç duyduğu yapı, altyapı ve yenileme çalışmalarının tamamlanması sağlanacaktır.			
Performans Hedefi		Üniversitemizde ihtiyaç duyulan bina ve ek bina eksikliklerinin tamamlanması sağlanacaktır.			
1-İktisadi ve İdari Bilimler Fakültesi 2-Hukuk Fakültesi 3-Mimarlık Fakültesi 4-Nurdağı Meslek Yüksekokulu					
Performans Göstergeleri		Ölçü Birimi	2011	2012	2013
1	İktisadi ve İdari Bilimler Fakültesi İnşaatının tamamlanma oranı	Oran	0	0	70
2	Hukuk Fakültesi İnşaatının tamamlanma oranı	Oran	0	0	50
3	Mimarlık Fakültesi İnşaatının tamamlanma oranı	Oran	0	0	50
4	Nurdağı Meslek Yüksekokulu İnşaatının tamamlanma oranı	Oran	0	0	70
Faaliyetler		Kaynak İhtiyacı			
		Bütçe	Bütçe Dışı	Toplam	
1	İnşaat faaliyeti	12.300.000	0	12.300.000	
Genel Toplam		12.300.000	0	12.300.000	

FAALİYET MALİYETLERİ TABLOSU	
İdare Adı	38.29 - GAZİANTEP ÜNİVERSİTESİ
Performans Hedefi	Üniversitemizde ihtiyaç duyulan bina ve ek bina eksikliklerinin tamamlanması sağlanacaktır
Faaliyet Adı	İnşaat faaliyeti
Sorumlu Harcama Birimi veya Birimleri	38.29.09.09 - YAPI İŞLERİ VE TEKNİK DAİRE BAŞKANLIĞI
Açıklamalar	

Ekonomik Kod		Ödenek
06	Sermaye Giderleri	12.300.000
Toplam Bütçe Kaynak İhtiyacı		12.300.000
Bütçe Dışı Kaynak	Döner Sermaye	0
	Diğer Yurt İçi	0
	Yurt Dışı	0
Toplam Bütçe Dışı Kaynak İhtiyacı		0
Toplam Kaynak İhtiyacı		12.300.000

PERFORMANS HEDEFİ TABLOSU					
İdare Adı		38.29 - GAZİANTEP ÜNİVERSİTESİ			
Amaç		Yapı ve Alt Yapı Hazırlama ve Geliştirme			
Hedef		Üniversitenin ihtiyaç duyduğu yapı, altyapı ve yenileme çalışmalarının tamamlanması sağlanacaktır.			
Performans Hedefi		Kampüste personel ve öğrencilerimizin ihtiyaçlarını giderebildiği, boş vakitlerini değerlendirebildiği bir buluşma noktası olarak tasarlanan ve kampüsün daha yaşanabilir bir ortama dönüşmesini sağlayacak personel ve öğrencilerimize yönelik bir yaşam merkezinin (Çarşı Projesi) hayata geçirilmesi sağlanacaktır.			
Performans Göstergeleri		Ölçü Birimi	2011	2012	2013
1	Yaşam Merkezi İnşaatının Tamamlanma Oranı	Oran	0	5	95
Faaliyetler			Kaynak İhtiyacı		
			Bütçe	Bütçe Dışı	Toplam
1	İnşaat faaliyeti		3.000.000	0	3.000.000
Genel Toplam			3.000.000	0	3.000.000

FAALİYET MALİYETLERİ TABLOSU	
İdare Adı	38.29 - GAZİANTEP ÜNİVERSİTESİ
Performans Hedefi	Kampüste personel ve öğrencilerimizin ihtiyaçlarını giderebildiği, boş vakitlerini değerlendirebildiği bir buluşma noktası olarak tasarlanan ve kampüsün daha yaşanabilir bir ortama dönüşmesini sağlayacak bir personel ve öğrenci yaşam merkezinin (Çarşı Projesi) hayata geçirilmesi sağlanacaktır.
Faaliyet Adı	İnşaat faaliyeti
Sorumlu Harcama Birimi veya Birimleri	38.29.09.09 - YAPI İŞLERİ VE TEKNİK DAİRE BAŞKANLIĞI
Açıklamalar: Akademik ve idari personelimiz ile öğrencilerimiz için kampüste yeni yaşam alanları oluşturulacak olup bu konudaki en önemli projemiz merkez kampüste bir çarşının hayata geçirilmesi olacaktır. Kampüsün sadece derslik ve binalardan ibaret bir alan olmadığı, öğretim elemanı ve öğrencilerimizin yaşam alanı olduğu gerçeğiyle bu çarşı inşaatına en kısa sürede başlanacaktır. Yapılacak olan çarşı, öğretim elemanı ve öğrencilerimizin günlük ihtiyaçlarını giderebildiği, boş vakitlerini değerlendirebildiği bir buluşma noktası olacak ve kampüsün daha yaşanabilir bir ortama dönüşmesini sağlayacaktır.	

Ekonomik Kod		Ödenek
06	Sermaye Giderleri	3.000.000
Toplam Bütçe Kaynak İhtiyacı		3.000.000
Bütçe Dışı Kaynak	Döner Sermaye	0
	Diğer Yurt İçi	0
	Yurt Dışı	0
Toplam Bütçe Dışı Kaynak İhtiyacı		0
Toplam Kaynak İhtiyacı		3.000.000

PERFORMANS HEDEFİ TABLOSU					
İdare Adı		38.29 - GAZİANTEP ÜNİVERSİTESİ			
Amaç		Yapı ve Alt Yapı Hazırlama ve Geliştirme			
Hedef		Üniversitemiz öğrencilerinin sportif faaliyetlerinin desteklenmesi için gerekli spor alanlarının oluşturulması.			
Performans Hedefi		Üniversitemizi ve Gaziantep'i ulusal ve uluslararası pek çok etkinliğin düzenlendiği bir merkez hâline getirecek, Üniversite personelinin boş vakitlerini değerlendirebileceği bir rekreasyon ve dinlenme alanı işlevi de görecektir olan Nizip Su Sporları Merkezinin yapımına başlanacaktır.			
Performans Göstergeleri		Ölçü Birimi	2011	2012	2013
1	Nizip Su Sporları Merkezinin tamamlanma oranı	Oran	0	5	50
Faaliyetler			Kaynak İhtiyacı		
			Bütçe	Bütçe Dışı	Toplam
1	İnşaat faaliyeti		1.500.000	0	1.500.000
Genel Toplam			1.500.000	0	1.500.000

FAALİYET MALİYETLERİ TABLOSU	
İdare Adı	38.29 - GAZİANTEP ÜNİVERSİTESİ
Performans Hedefi	Üniversitemizi ve Gaziantep'i ulusal ve uluslararası pek çok etkinliğin düzenlendiği bir merkez hâline getirecek, Üniversite personelinin boş vakitlerini değerlendirebileceği bir rekreasyon ve dinlenme alanı işlevi de görecektir olan Nizip Su Sporları Merkezinin yapımına başlanacaktır.
Faaliyet Adı	İnşaat faaliyeti
Sorumlu Harcama Birimi veya Birimleri	38.29.09.09 - YAPI İŞLERİ VE TEKNİK DAİRE BAŞKANLIĞI
Açıklamalar: Nizip'te kuracağımız "Su Sporları Merkezi" Gaziantep'i ulusal ve uluslararası pek çok etkinliğin düzenlendiği bir merkez hâline getirecektir. Üniversite personelinin boş vakitlerini değerlendirebileceği bir rekreasyon ve dinlenme alanı işlevi de görecektir bu merkez en kısa sürede tamamlanacak ve hizmete açılacaktır. Kapalı Spor Kompleksi de tamamlandığında Üniversitemiz su sporları bakımından pek çok etkinliğe ev sahipliği yapabilecek imkâna kavuşacaktır.	

Ekonomik Kod		Ödenek
06	Sermaye Giderleri	1.500.000
Toplam Bütçe Kaynak İhtiyacı		1.500.000
Bütçe Dışı Kaynak	Döner Sermaye	0
	Diğer Yurt İçi	0
	Yurt Dışı	0
Toplam Bütçe Dışı Kaynak İhtiyacı		0
Toplam Kaynak İhtiyacı		1.500.000

PERFORMANS HEDEFİ TABLOSU					
İdare Adı		38.29 - GAZİANTEP ÜNİVERSİTESİ			
Amaç		Öğrencilerin Sosyal Kültürel Ve Akademik Gelişimlerini Sağlamaya Yönelik Stratejiler			
Hedef		Öğrencilere yönelik rehberlik ve psikolojik danışmalık hizmetlerini etkili ve kapsamlı hale getirmek.			
Performans Hedefi		2013 yılında Üniversitemizde yabancı öğrencilere yönelik rehberlik hizmeti sunacak yeni bir ofisin kurulması ve bu ofisten daha çok öğrencinin hizmet alması sağlanacaktır.			
Performans Göstergeleri		Ölçü Birimi	2011	2012	2013
1	Ofisten yararlanan öğrenci sayısı	Sayı	381	644	1.200
Faaliyetler			Kaynak İhtiyacı		
			Bütçe	Bütçe Dışı	Toplam
1	Ofis Kurulması		150.000	0	150.000
Genel Toplam			150.000	0	150.000

FAALİYET MALİYETLERİ TABLOSU	
İdare Adı	38.29 - GAZİANTEP ÜNİVERSİTESİ
Performans Hedefi	2013 yılında Üniversitemizde yabancı öğrencilere yönelik rehberlik hizmeti sunacak bir ofisin kurulması ve bu ofisten daha çok öğrencinin hizmet alması sağlanacaktır.
Faaliyet Adı	Ofis Kurulması
Sorumlu Harcama Birimi veya Birimleri	38.29.09.10 -ÖĞRENCİ İŞLERİ DAİRE BAŞKANLIĞI
Açıklamalar: 2008 yılından itibaren Üniversitemize yabancı uyruklu öğrenci alınması hususuna özel önem verilmiş ve yıllar içerisinde bu öğrencilerin sayıları hızla artış göstermiştir. Özellikle komşu ülkeler başta olmak üzere birçok ülkeden lisans ve lisansüstü öğrencilerin kabul edilmesiyle, eğitim ve kültür alışverişine ek olarak üniversitemize kaynak oluşturulması sağlanmıştır. Ülkemizde en çok yabancı öğrencisi olan üniversitemizin 63 ülkeden 900 yabancı uyruklu öğrencisi bulunmaktadır. Bu rakamın önümüzdeki yıllarda çok daha yukarılara tırmanacağı beklenmektedir.	

Ekonomik Kod		Ödenek
03	Mal ve Hizmet Alım Giderleri	70.000
06	Sermaye Giderleri	80.000
Toplam Bütçe Kaynak İhtiyacı		150.000
Bütçe Dışı Kaynak	Döner Sermaye	0
	Diğer Yurt İçi	0
	Yurt Dışı	0
Toplam Bütçe Dışı Kaynak İhtiyacı		0
Toplam Kaynak İhtiyacı		150.000

PERFORMANS HEDEFİ TABLOSU					
İdare Adı	38.29 - GAZİANTEP ÜNİVERSİTESİ				
Amaç	Öğrencilerin Sosyal Kültürel Ve Akademik Gelişimlerini Sağlamaya Yönelik Stratejiler				
Hedef	Öğrencilerin sosyal donanımlarının arttırılarak, sosyal projelere katılımının sağlanması.				
Performans Hedefi	Sosyal sorumluluk projeleri kapsamında Araştırma Projeleri Yönetim Biriminden kaynak sağlanarak toplumsal araştırmalar topluluğunun da katılımıyla her öğrencinin bir sosyal projede yer alması sağlanacaktır.				
Performans Göstergeleri					
		Ölçü Birimi	2011	2012	2013
1	Proje Grubu sayısı	Sayı	294	330	345
2	Projelerde yer alan öğrenci sayısı	Sayı	6.853	7.055	8.000
Faaliyetler			Kaynak İhtiyacı		
			Bütçe	Bütçe Dışı	Toplam
1	Öğrencilerin sosyal projelerde görev almaları		50.000	0	50.000
Genel Toplam			50.000	0	50.000

FAALİYET MALİYETLERİ TABLOSU	
İdare Adı	38.29 - GAZİANTEP ÜNİVERSİTESİ
Performans Hedefi	Sosyal sorumluluk projeleri kapsamında Araştırma Projeleri Yönetim Biriminden kaynak sağlanarak toplumsal araştırmalar topluluğunun da katılımıyla her öğrencinin bir sosyal projede yer alması sağlanacaktır.
Faaliyet Adı	Öğrencilerin sosyal projelerde görev almaları
Sorumlu Harcama Birimi veya Birimleri	38.29.09.01 ÖZEL KALEM (Bilimsel Araştırma Projeleri Yönetim Birimi - Toplumsal Duyarlılık Projeleri Birimi)
Açıklamalar:	

Ekonomik Kod		Ödenek
03	Mal ve Hizmet Alım Giderleri	50.000
Toplam Bütçe Kaynak İhtiyacı		50.000
Bütçe Dışı Kaynak	Döner Sermaye	0
	Diğer Yurt İçi	0
	Yurt Dışı	0
Toplam Bütçe Dışı Kaynak İhtiyacı		0
Toplam Kaynak İhtiyacı		50.000

D-İDARENİN TOPLAM KAYNAK İHTİYACI

İdare Adı		38.29 - GAZİANTEP ÜNİVERSİTESİ TOPLAM KAYNAK İHTİYACI TABLOSU				
BÜTÇE KAYNAK İHTİYACI	Ekonomik Kodlar (I. Düzey)		FALİYET TOPLAMI	GENEL YÖNETİM GİDERLERİ TOPLAMI	DİĞER İDARELERE TRANSFER EDİLECEK KAYNAKLAR TOPLAMI	GENEL TOPLAM
	01	Personel Giderleri	0	103.201.000	0	103.201.000
	02	SGK Devlet Primi Giderleri	0	16.711.000	0	16.711.000
	03	Mal ve Hizmet Alım Giderleri	2.008.000	23.028.000	0	25.036.000
	04	Faiz Giderleri	0	0	0	0
	05	Cari Transferler	0	0	2.647.000	2.647.000
	06	Sermaye Giderleri	32.230.000	2.372.000	0	34.602.000
	Bütçe Ödeneği Toplamı		34.238.000	145.312.000	2.647.000	182.197.000
BÜTÇE DIŞI KAYNAK	Döner Sermaye		0	0	0	0
	Diğer Yurt İçi Kaynaklar		1.250.000	0	0	1.250.000
	Yurt Dışı Kaynaklar		925.000	0	0	925.000
	Toplam Bütçe Dışı Kaynak İhtiyacı		2.175.000	0	0	2.175.000
Toplam Kaynak İhtiyacı			36.413.000	145.312.000	2.647.000	184.372.000

Tablo 20 Toplam Kaynak İhtiyacı

İDARE PERFORMANS TABLOSU

İdare Adı		38.29 - GAZİANTEP ÜNİVERSİTESİ	2013					
PERFORMANS HEDEFİ	FAALİYET	Açıklama	Bütçe İçi		Bütçe Dışı		Toplam	
			(TL)	PAY(%)	(TL)	PAY (%)	(TL)	PAY(%)
			1		Üniversitemiz ve Toplu Konut İdaresi (TOKİ) işbirliği ile akademik ve idari personelin konut ihtiyacının giderilmesi için gerekli çalışmaların (arsa temini ve projelendirme) tamamlanması sağlanacaktır.	0,00	0,00	100.000,00
	1	Projelendirme Faaliyeti	0,00	0,00	100.000,00	4,60	100.000,00	0,05
2		Akademik ve idari personel çocuklarının eğitim ve öğretimlerinin, modern ortamlarda yapılması amacıyla kampus içerisinde kreş ve anaokulu inşaatına başlanacaktır.	0,00	0,00	1.000.000,00	45,98	1.000.000,00	0,54
	2	İnşaat Faaliyeti	0,00	0,00	1.000.000,00	45,98	1.000.000,00	0,54
3		Akademik Personelin yabancı dil eğitimleri konusunda bütçeden mali destek sağlanacaktır.	150.000,00	0,08	0,00	0,00	150.000,00	0,08
	3	Öğretim Elemanlarının Desteklenmesi	150.000,00	0,08	0,00	0,00	150.000,00	0,08
4		Öğrencilerimizin alanları ile ilgili daha somut ve daha kalıcı eğitim almalarını sağlamak için gelişmiş teknolojiler kullanılmak suretiyle modern eğitim alanları oluşturulacaktır.	2.000.000,00	1,10	0,00	0,00	2.000.000,00	1,08
	4	İnşaat faaliyeti	2.000.000,00	1,10	0,00	0,00	2.000.000,00	1,08
5		Tıp Fakültesinde mevcut olan İntörn uygulamasının başta Mühendislik ve İktisadi İdari Bilimler Fakülteleri olmak üzere diğer fakültelerde de uygulanması sağlanacaktır.	60.000,00	0,03	0,00	0,00	60.000,00	0,03
	5	İntörn Uygulaması	60.000,00	0,03	0,00	0,00	60.000,00	0,03
6		Yurt dışındaki üniversiteler ile ortak yürütülen eğitim programlarının sayısı arttırılacaktır.	0,00	0,00	925.000,00	42,53	925.000,00	0,50
	6	Yurt dışındaki üniversiteler ile işbirliği sağlanması	0,00	0,00	925.000,00	42,53	925.000,00	0,50
7		Öğrenci seçme sınavında üniversiteyi ilk tercihinde kazanıp girdiği bölümün ilk üç sırasında yer alan veya üniversite giriş sınavında ilk 5.000 girip üniversitemize yerleşen öğrencilere üniversitemiz vakfı tarafından eğitim destek bursu verilmesi sağlanacaktır. Ayrıca eğitim öğretim yılı	0,00	0,00	150.000,00	6,90	150.000,00	0,08

		sonunda bölümlerinde derece yapan öğrencilerin üniversitemiz tarafından yurt dışına gönderilmesi sağlanacaktır.						
	7	Öğrencilerin desteklenmesi	0,00	0,00	150.000,00	6,90	150.000,00	0,08
8		Uluslararası hakemli dergilerde yapılan bilimsel yayınların ödüllendirilmesi için bütçeden sağladığımız destek artırılabacaktır.	550.000,00	0,30	0,00	0,00	550.000,00	0,30
	8	Yayın ve Kongre Katılım Desteği	550.000,00	0,30	0,00	0,00	550.000,00	0,30
9		Kongre Kültür Merkezinin 2013 yılının ilk yarısında tamamlanmasıyla Üniversitemizde daha geniş katılımlı ulusal ve uluslar arası kongre ve konferansların yapılması sağlanacaktır.	200.000,00	0,11	0,00	0,00	200.000,00	0,11
	9	Ulusal ve Uluslararası etkinlikler	200.000,00	0,11	0,00	0,00	200.000,00	0,11
10		Üniversite Sanayi İşbirliği Platformu'nun geliştirilmesi ve bu kapsamda hazırlanan strateji raporu doğrultusunda faaliyetlerin gerçekleştirilmesi sağlanacaktır.	25.000,00	0,01	0,00	0,00	25.000,00	0,01
	10	Üniversite Sanayi işbirliğinin güçlendirilmesi	25.000,00	0,01	0,00	0,00	25.000,00	0,01
11		Döner Sermaye Paylarından aktarılan ödeneklerle desteklenen Bilimsel Araştırma Projelerinin sayılarının artırılması sağlanacaktır.	5.803.000,00	3,19	0,00	0,00	5.803.000,00	3,15
	11	Proje hazırlama ve destekleme	5.803.000,00	3,19	0,00	0,00	5.803.000,00	3,15
12		Kalkınma Bakanlığı tarafından kabul edilen 12.000.000 TL maliyetli "Gaziantep Üniversitesi Bilimsel-Teknolojik Araştırma ve Uygulama Merkezi" Projesi hayata geçirilerek Üniversitemiz önemli bir merkeze kavuşmuş olacaktır	7.750.000,00	4,25	0,00	0,00	7.750.000,00	4,20
	12	İnşaat Faaliyeti	7.750.000,00	4,25	0,00	0,00	7.750.000,00	4,20
13		Akademik ve idari personelimizin Hastaneden daha verimli hizmet alabilmelerini sağlamak üzere "Hastane Temas noktası" oluşturulması sağlanacaktır.	50.000,00	0,03	0,00	0,00	50.000,00	0,03
	13	Birim Kurulması	50.000,00	0,03	0,00	0,00	50.000,00	0,03
14		Ortak duyguların dili olarak halk oyunlarının toplumların kaynaşması ve birbirini anlaması noktasındaki işlevsel konumunu pekiştirmek amacıyla Üniversitemizde "Dünya Halk Oyunları Festivalinin" düzenlenmesi sağlanacaktır.	300.000,00	0,16	0,00	0,00	300.000,00	0,16
	14	Festival Düzenleme Faaliyeti	300.000,00	0,16	0,00	0,00	300.000,00	0,16

15		Üniversitemizin uluslararası alanda daha çok aktif olabilmesi için "Uluslararası TDP Kongresi" ile "Uluslararası Heykel Çalıştayı" üniversitemiz bünyesinde gerçekleştirilecektir	350.000,00	0,19	0,00	0,00	350.000,00	0,19
	15	Kongre Ve Çalıştaya Katılan Ülke Sayısı	350.000,00	0,19	0,00	0,00	350.000,00	0,19
16		Üniversitemizde ihtiyaç duyulan bina ve ek bina eksikliklerinin tamamlanması sağlanacaktır.	12.300.000,00	6,75	0,00	0,00	12.300.000,00	6,67
	16	İnşaat faaliyeti	12.300.000,00	6,75	0,00	0,00	12.300.000,00	6,67
17		Kampüste personel ve öğrencilerimizin ihtiyaçlarını giderebildiği, boş vakitlerini değerlendirebildiği bir buluşma noktası olarak tasarlanan ve kampüsün daha yaşanabilir bir ortama dönüşmesini sağlayacak personel ve öğrencilerimize yönelik bir yaşam merkezinin (Çarşı Projesi) hayata geçirilmesi sağlanacaktır.	3.000.000,00	1,65	0,00	0,00	3.000.000,00	1,63
	17	İnşaat faaliyeti	3.000.000,00	1,65	0,00	0,00	3.000.000,00	1,63
18		Üniversitemizi ve Gaziantep'i ulusal ve uluslararası pek çok etkinliğin düzenlendiği bir merkez hâline getirecek, Üniversite personelinin boş vakitlerini değerlendirebileceği bir rekreasyon ve dinlenme alanı işlevi de görecektir olan Nizip Su Sporları Merkezinin yapımına başlanacaktır.	1.500.000,00	0,82	0,00	0,00	1.500.000,00	0,81
	18	İnşaat faaliyeti	1.500.000,00	0,82	0,00	0,00	1.500.000,00	0,81
19		2013 yılında Üniversitemizde yabancı öğrencilere yönelik rehberlik hizmeti sunacak yeni bir ofisin kurulması ve bu ofisten daha çok öğrencinin hizmet alması sağlanacaktır.	150.000,00	0,08	0,00	0,00	150.000,00	0,08
	19	Ofis Kurulması	150.000,00	0,08	0,00	0,00	150.000,00	0,08
20		Sosyal sorumluluk projeleri kapsamında Araştırma Projeleri Yönetim Biriminden kaynak sağlanarak toplumsal araştırmalar topluluğunun da katılımıyla her öğrencinin bir sosyal projede yer alması sağlanacaktır.	50.000,00	0,03	0,00	0,00	50.000,00	0,03
	20	Öğrencilerin sosyal projelerde görev almaları	50.000,00	0,03	0,00	0,00	50.000,00	0,03
Performans Hedefleri Maliyetleri Toplamı			34.238.000,00	18,79	2.175.000,00	100,00	36.413.000,00	19,75
Genel Yönetim Giderleri			145.312.000,00	79,76			145.312.000,00	78,81
Diğer İdarelere Transfer Edilecek Kaynaklar Toplamı			2.647.000,00	1,45			2.647.000,00	1,44
GENEL TOPLAM			182.197.000,00	100,00	2.175.000,00	100,00	184.372.000,00	100,00

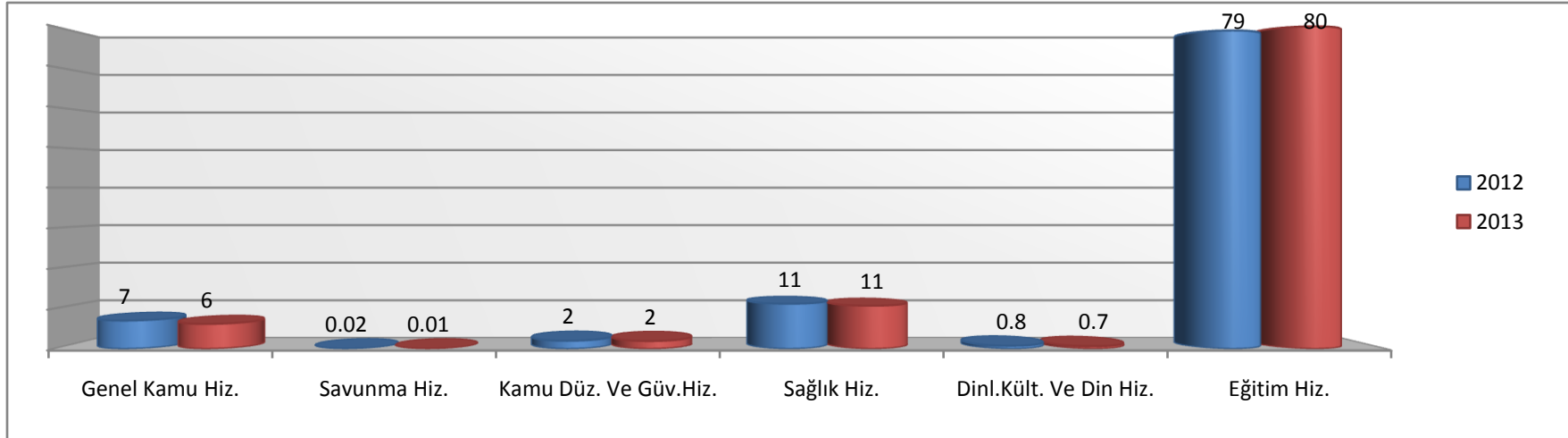
Tablo 21 İdare Performans Tablosu

III- EKLER

A-MALİ BİLGİLER

YILLAR İTİBARIYLA FONKSİYONEL SINIFLANDIRMAYA GÖRE ÖDENEK DAĞILIMI					
KODU	AÇIKLAMA	2012	2013	2014	2015
		KBÖ	BÜTÇE TEKLİFİ	BÜTÇE TAHMİNİ	BÜTÇE TAHMİNİ
01	GENEL KAMU HİZMETLERİ	11.097.000	11.243.000	12.281.000	13.353.000
02	SAVUNMA HİZMETLERİ	24.000	21.000	23.000	25.000
03	KAMU DÜZ. VE GÜV. HİZM.	3.156.000	3.528.000	3.967.000	4.403.000
07	SAĞLIK HİZMETLERİ	17.609.000	19.472.000	21.067.000	19.747.000
08	DİNL. KÜLT. VE DİN HİZM.	1.203.000	1.178.000	1.290.000	1.404.000
09	EĞİTİM HİZMETLERİ	124.379.000	146.755.000	160.297.000	174.385.000
GENEL TOPLAM		157.468.000	182.197.000	198.925.000	213.317.000

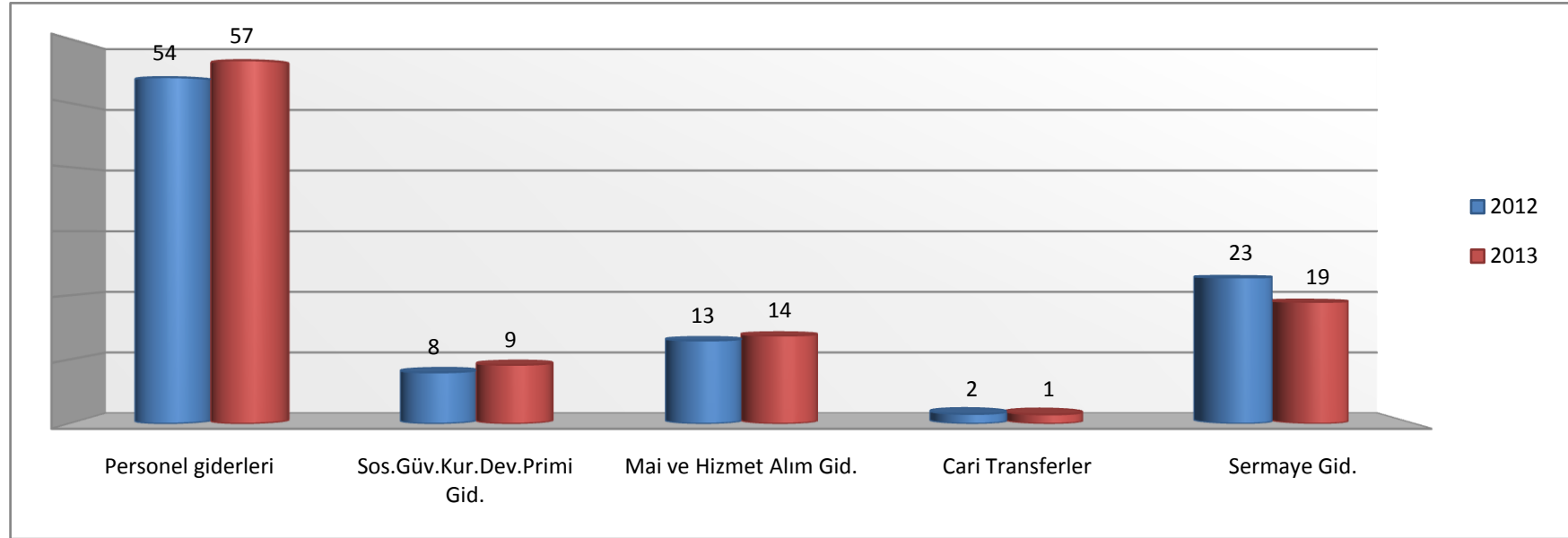
Tablo 22 Fonksiyonel Sınıflandırmaya Göre Ödenek Dağılımı



Fonksiyonel Sınıflandırmaya Göre Ödeneklerin Toplam Ödenek İçindeki Oranı (%)

YILLAR İTİBARIYLA EKONOMİK SINIFLANDIRMAYA GÖRE ÖDENEK DAĞILIMI					
KODU	AÇIKLAMA	2012	2013	2014	2015
		KBÖ	BÜTÇE TEKLİFİ	BÜTÇE TAHMİNİ	BÜTÇE TAHMİNİ
01	PERSONEL GİDERLERİ	84.961.000	103.201.000	113.766.000	124.397.000
02	SOS. GÜV. KUR. DEV. PRİMİ GİD.	13.771.000	16.711.000	18.422.000	20.143.000
03	MAL VE HİZMET ALIM GİD.	20.423.000	25.036.000	26.413.000	27.919.000
05	CARİ TRANSFERLER	2.403.000	2.647.000	2.792.000	2.951.000
06	SERMAYE GİDERLERİ	35.910.000	34.602.000	37.532.000	37.907.000
GENEL TOPLAM		157.468.000	182.197.000	198.925.000	213.317.000

Tablo 23 Ekonomik Sınıflandırmaya Göre Ödenek Dağılımı



Ekonomik Sınıflandırmaya Göre Ödeneklerin Toplam Ödenek İçindeki Oranı(%)

B-FAALİYETLERDEN SORUMLU HARCAMA BİRİMLERİ

FAALİYETLERDEN SORUMLU HARCAMA BİRİMLERİNE İLİŞKİN TABLO		
38.29 - GAZİANTEP ÜNİVERSİTESİ		
PERFORMANS HEDEFİ	FAALİYETLER	SORUMLU BİRİMLER
Üniversitemiz ve Toplu Konut İdaresi (TOKİ) işbirliği ile akademik ve idari personelin konut ihtiyacının giderilmesi için gerekli çalışmaların (arsa temini ve projelendirme) tamamlanması sağlanacaktır.	Projelendirme Faaliyeti	Özel Kalem
Akademik ve idari personel çocuklarının eğitim ve öğretimlerinin, modern ortamlarda yapılması amacıyla kampus içerisinde kreş ve anaokulu inşaatına başlanacaktır	Arsa temin ve Projelendirme Faaliyeti	Özel Kalem(Vakıf)
Akademik Personelin yabancı dil eğitimleri konusunda bütçeden mali destek sağlanacaktır.	Öğretim Elemanlarının Desteklenmesi	Tüm Akademik Birimler
Öğrencilerimizin alanları ile ilgili daha somut ve daha kalıcı eğitim almalarını sağlamak için gelişmiş teknolojiler kullanılmak suretiyle modern eğitim alanları oluşturulacaktır.	İnşaat faaliyeti	Yapı İşleri ve Teknik Daire Başkanlığı
Tıp Fakültesinde mevcut olan İntörn uygulamasının başta Mühendislik ve İktisadi İdari Bilimler Fakülteleri olmak üzere diğer fakültelerde de uygulanması sağlanacaktır.	İntörn Uygulaması	Tüm Akademik Birimler
Yurt dışındaki üniversiteler ile ortak yürütülen eğitim programlarının sayısı arttırılacaktır.	Yurt dışındaki üniversiteler ile işbirliği sağlanması	Özel Kalem(AB Ofisi)
Öğrenci seçme sınavında üniversiteyi ilk tercihinde kazanıp girdiği bölümün ilk üç sırasında yer alan veya üniversite giriş sınavında ilk 5.000 girip üniversitemize yerleşen öğrencilere üniversitemiz vakfı tarafından eğitim destek bursu verilmesi sağlanacaktır. Ayrıca eğitim öğretim yılı sonunda bölümlerinde derece yapan öğrencilerin üniversitemiz tarafından yurt dışına gönderilmesi sağlanacaktır.	Öğrencilerin desteklenmesi	Özel Kalem(Vakıf)
Uluslararası hakemli dergilerde yapılan bilimsel yayınların ödüllendirilmesi için bütçeden sağladığımız destek arttırılacaktır.	Yayın ve Kongre Katılım Desteği	Özel Kalem(BAP)
Kongre Kültür Merkezinin 2013 yılının ilk yarısında tamamlanmasıyla Üniversitemizde daha geniş katılımlı ulusal ve uluslar arası kongre ve konferansların yapılması sağlanacaktır	Ulusal ve Uluslararası etkinlikler	Sağlık Kültür ve Spor Daire Başkanlığı
Üniversite Sanayi İşbirliği Platformu'nun geliştirilmesi ve bu kapsamda hazırlanan strateji raporu doğrultusunda faaliyetlerin gerçekleştirilmesi sağlanacaktır.	Üniversite Sanayi işbirliğinin güçlendirilmesi	Özel Kalem (Proje Birimi)
Döner Sermaye Paylarından aktarılan ödeneklerle desteklenen Bilimsel Araştırma Projelerinin sayılarının arttırılması sağlanacaktır.	Proje hazırlama ve destekleme	Özel Kalem(BAP)
Kalkınma Bakanlığı tarafından kabul edilen 12.000.000 TL maliyetli "Gaziantep Üniversitesi Bilimsel-Teknolojik Araştırma ve Uygulama Merkezi" Projesi hayata geçirilerek Üniversitemiz önemli bir merkeze kavuşmuş olacaktır	İnşaat Faaliyeti	Yapı İşleri Ve Teknik Daire Başkanlığı

Akademik ve idari personelimizin Hastaneden daha verimli hizmet alabilmelerini sağlamak üzere "Hastane Temas noktası" oluşturulması sağlanacaktır.	Birim Kurulması	Şahinbey Araştırma ve Uygulama Hastanesi
Ortak duyguların dili olarak halk oyunlarının toplumların kaynaşması ve birbirini anlaması noktasındaki işlevsel konumunu pekiştirmek amacıyla Üniversitemizde "Dünya Halk Oyunları Festivalinin" düzenlenmesi sağlanacaktır	Festival Düzenleme Faaliyeti	Sağlık Kültür ve Spor Daire Başkanlığı
Üniversitemizin uluslararası alanda daha çok aktif olabilmesi için "Uluslararası TDP Kongresi" ile "Uluslararası Heykel Çalıştayı" üniversitemiz bünyesinde gerçekleştirilecektir	Kongre ve Çalıştay Düzenleme Faaliyeti	Sağlık Kültür ve Spor Daire Başkanlığı
Üniversitemizde ihtiyaç duyulan bina ve ek bina eksikliklerinin tamamlanması sağlanacaktır.	İnşaat faaliyeti	Yapı İşleri Ve Teknik Daire Başkanlığı
Kampüste personel ve öğrencilerimizin ihtiyaçlarını giderebildiği, boş vakitlerini değerlendirebildiği bir buluşma noktası olarak tasarlanan ve kampüsün daha yaşanabilir bir ortama dönüşmesini sağlayacak bir personel ve öğrenci yaşam merkezinin (Çarşı Projesi) hayata geçirilmesi sağlanacaktır.	İnşaat faaliyeti	Yapı İşleri Ve Teknik Daire Başkanlığı
Üniversitemizi ve Gaziantep'i ulusal ve uluslararası pek çok etkinliğin düzenlendiği bir merkez hâline getirecek, Üniversite personelinin boş vakitlerini değerlendirebileceği bir rekreasyon ve dinlenme alanı işlevi de görecektir olan Nizip Su Sporları Merkezinin yapımına başlanacaktır.	İnşaat faaliyeti	Yapı İşleri Ve Teknik Daire Başkanlığı
2013 yılında Üniversitemizde yabancı öğrencilere yönelik rehberlik hizmeti sunacak yeni bir ofisin kurulması ve bu ofisten daha çok öğrencinin hizmet alması sağlanacaktır.	Ofis Kurulması	Öğrenci İşleri
Sosyal sorumluluk projeleri kapsamında Araştırma Projeleri Yönetim Biriminden kaynak sağlanarak toplumsal araştırmalar topluluğunun da katılımıyla her öğrencinin bir sosyal projede yer alması sağlanacaktır.	Öğrencilerin sosyal projelerde görev almaları	Özel Kalem (TDP)

Tablo24 Faaliyetlerden Sorumlu Harcama Birimleri