



GAZİANTEP ÜNİVERSİTESİ

**2012 YILI KURUMSAL MALİ DURUM VE
BEKLENTİLER RAPORU**

Strateji Geliştirme Daire Başkanlığı

Temmuz 2012

İÇİNDEKİLER

I. Ocak-Haziran 2012 Dönemi Bütçe Uygulama Sonuçları	3
A. Bütçe Giderleri	3
01- Personel Giderleri.....	3
02- Sosyal Güvenlik Kurumlarına Devlet Primi Giderleri.....	4
03- Mal ve Hizmet Alım Giderleri	5
05-Cari Transferler	5
06- Sermaye Giderleri.....	6
B. Bütçe Gelirleri	7
03- Teşebbüs ve Mülkiyet Geliri	7
04- Alınan Bağış ve Yardımlar İle Özel Gelirler	8
05- Diğer Gelirler	8
C. Finansman	9
II. Ocak-Haziran 2012 Döneminde Yürütülen Faaliyetler	9
Yatırım Faaliyetleri	10
Proje Faaliyetleri.....	11
Sağlık Hizmetleri	11
Kütüphane Hizmetleri	12
III. Temmuz-Aralık 2012 Dönemine İlişkin Beklentiler Ve Hedefler	13
A. Bütçe Giderleri	13
01- Personel Giderleri.....	13
02- Sosyal Güvenlik Kurumlarına Devlet Primi Giderleri.....	13
03- Mal ve Hizmet Alım Giderler	13
05- Cari Transferler.....	13
06- Sermaye Giderleri.....	14
07-Sermaye Transferleri.....	15
B. Bütçe Gelirleri	15
03- Teşebbüs ve Mülkiyet Geliri	15
04- Alınan Bağış ve Yardımlar İle Özel Gelirler	15
05- Diğer Gelirler	15
C.Finansman	16
IV. Temmuz-Aralık 2012 Döneminde Yürütülecek Faaliyetler	16
Bütçe Giderlerinin Gelişimi.....	17
Bütçe Gelirlerinin Gelişimi.....	19

GAZİANTEP ÜNİVERSİTESİ

2012 YILI KURUMSAL MALİ DURUM VE BEKLENTİLER RAPORU

5018 sayılı Kamu Mali Yönetimi ve Kontrol Kanununun 30 uncu maddesinde, genel yönetim kapsamındaki idarelerin, ilk altı aylık bütçe uygulama sonuçları, ikinci altı aya ilişkin beklentiler ve hedefler ile faaliyetlerini Temmuz ayı içinde kamuoyuna açıklayacakları hükme bağlanmıştır.

Söz konusu düzenleme ile kamu hizmetlerinin yürütülmesinde ve bütçe uygulamalarında saydamlığın ve hesap verilebilirliğin artırılması ve kamuoyunun kamu idareleri üzerindeki genel denetim ve gözetim fonksiyonunun gereği şekilde gerçekleştirilmesinin sağlanması amaçlanmıştır.

Bu amaç doğrultusunda, Üniversitemizin 2012 yılının ilk altı aylık dönemine ilişkin bütçe uygulamaları ile ikinci altı aya ilişkin beklentiler, hedefler ve faaliyetlerin yer aldığı "Gaziantep Üniversitesi 2012 Yılı Kurumsal Mali Durum ve Beklentiler Raporu" Strateji Geliştirme Daire Başkanlığınca hazırlanarak, kamuoyunun bilgisine sunulmuştur.

I. OCAK-HAZİRAN 2012 DÖNEMİ BÜTÇE UYGULAMA SONUÇLARI

Bilindiği üzere; 6260 sayılı 2012 Yılı Merkezi Yönetim Bütçe Kanunu 21.12.2011 tarihinde Türkiye Büyük Millet Meclisinde kabul edilerek 29 Aralık 2011 tarih ve 28157 (Mükerrer) sayılı Resmi Gazetede yayınlanarak 01.01.2012 tarihinden itibaren yürürlüğe girmiş bulunmaktadır.

Söz konusu kanunla Üniversitemize, Personel Giderleri için 84.961.000 TL, Sosyal Güvenlik Kurumlarına Devlet Piri mi Giderleri için 13.771.000 TL, Mal ve Hizmet Alımları Giderleri için 20.423.000 TL, Cari Transferler için 2.403.000 TL, ve Sermaye Giderleri için 35.910.000 TL. olmak üzere toplam 157.468.000 TL. ödenek verilmiştir.

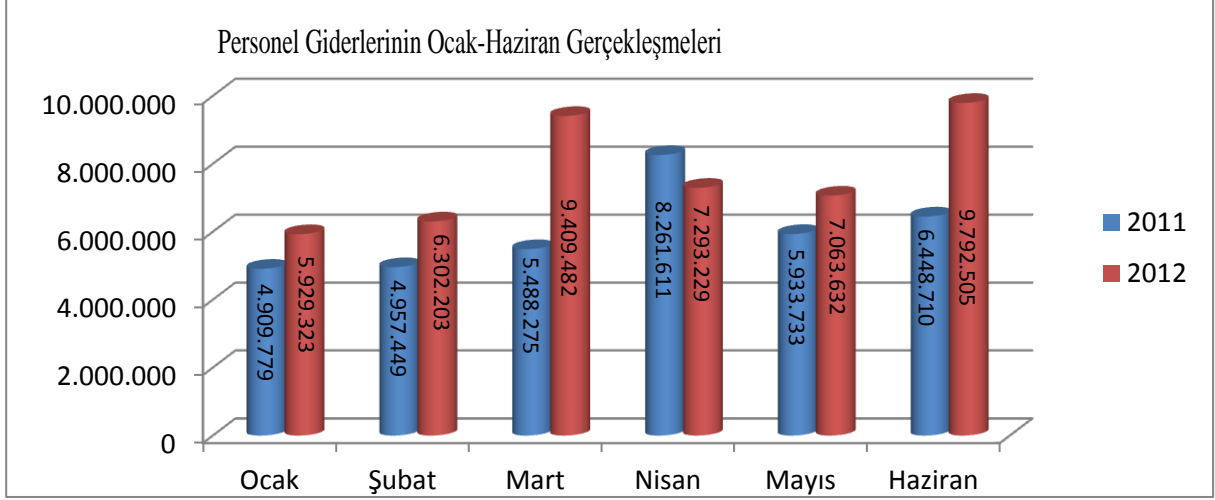
Bütçe kanunu ile verilen bu ödeneğin 138.162.000 TL'si hazine yardımı, geriye kalan 19.306.000 TL. ise (Öğrenci Sosyal Hizmet Geliri 6.989.000 TL İkinci Öğretim Geliri 4.167.000 TL, Yaz Okulu Geliri 1.200.000 TL. Kira Gelirleri 950.000 TL, Tezsiz Yüksek Lisans Gelirleri 350.000 TL ve Araştırma Projeleri Gelirleri 5.650.000 TL) öz gelirlere oluşmaktadır.

A. Bütçe Giderleri

01- Personel Giderleri:

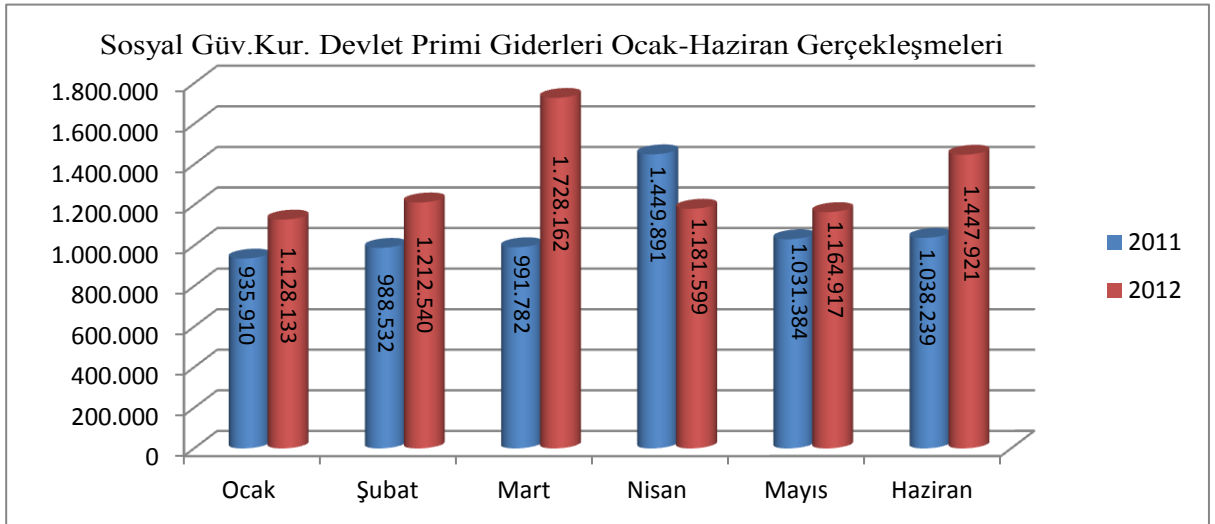
2011 yılında Personel giderleri için bütçeye 63.874.000 TL. ödenek konulmuş ve yılın ilk altı ayında personel giderlerine likit karşılığı ödenek kaydı yoluyla 426.200 TL eklenerek toplam ödenek 64.300.200 TL'ye ulaşmıştır. Personel giderlerinin ilk altı aylık harcaması 35.999.556,64 TL. olmuş ve harcama oranı % 56 olarak gerçekleşmiştir. 2012 yılında personel giderleri için bütçeye toplam

84.961.000 TL'lik ödenek konulmuştur. İlk altı ayda personel giderlerine, 331.996,66 TL likit karşılığı, 18.125 TL gelir fazlası karşılığı ödenek kaydı olmak üzere toplam 350.478,66 TL ödenek eklenmiştir. Eklmelerle birlikte toplam ödenek 85.311.478,66 TL olmuş ve ilk altı aylık harcaması 45.790.374,33 TL. olarak gerçekleşmiştir. Harcama oranı % 53,6'dır. 2011 ve 2012 yılının ilk altı aylık gerçekleştirmeleri aşağıdaki tabloda gösterilmiştir.



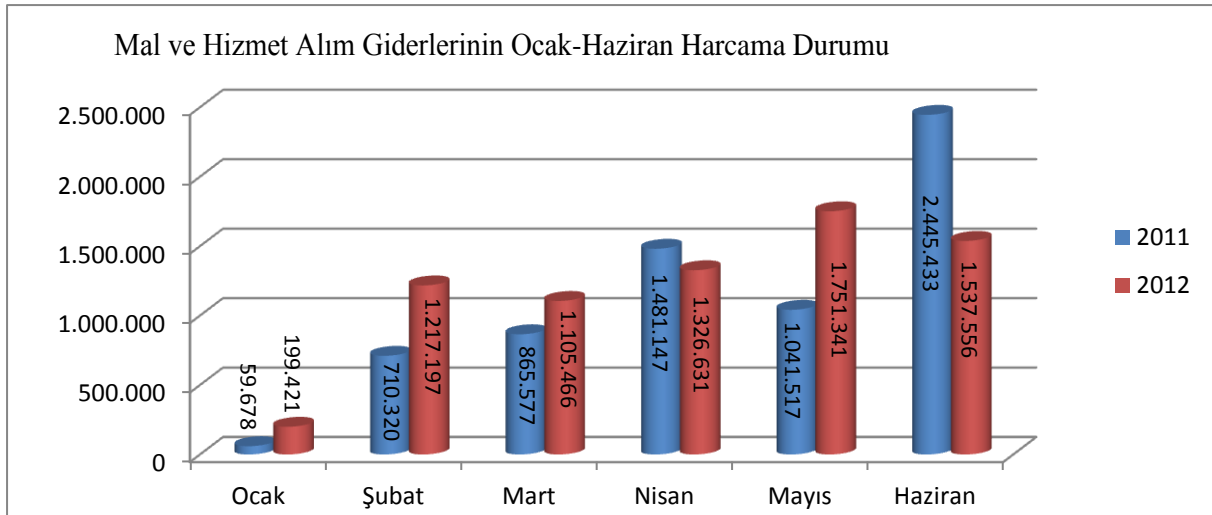
02- Sosyal Güvenlik Kurumlarına Devlet Primi Giderleri:

2011 yılında Sosyal Güvenlik Kurumlarına Devlet Primi giderleri için bütçeye toplam 11.392.000 TL. ödenek konulmuş ve yılın ilk altı ayında bu gider tertibine likit karşılığı ödenek kaydı yoluyla 5.000 TL eklenerek toplam ödenek 11.397.000 TL'ye ulaşmıştır. Bu bütçe giderinin ilk altı aylık harcaması 6.435.737,57 TL. olmuş ve harcama oranı % 56,4 olarak gerçekleşmiştir. 2012 yılında ise bu gider tertibi için bütçeye konulan toplam 13.771.000 TL'lik ödeneğin ilk altı aylık harcaması ise 7.863.271,72 TL. olmuştur. Harcama oranı %57,1 olarak gerçekleşmiştir. 2011 ve 2012 yılının ilk altı aylık gerçekleştirmeleri aşağıdaki tabloda gösterilmiştir.



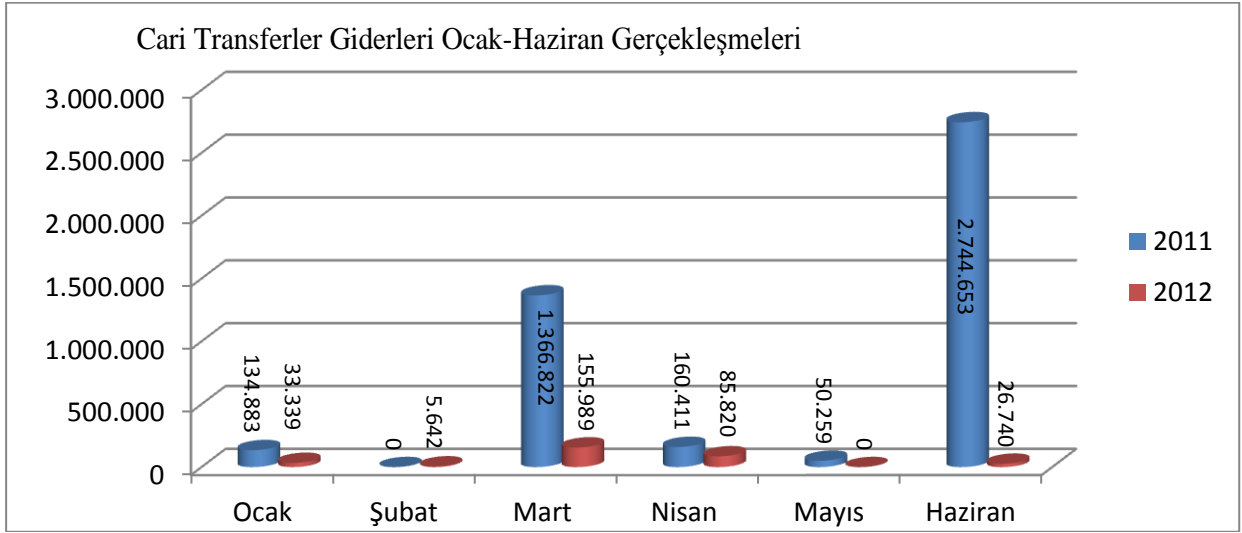
03- Mal ve Hizmet Alım Giderleri:

2011 yılında Mal ve Hizmet Alım giderler için bütçeye konulan toplam 17.260.000 TL'lik ödeneye yılın ilk altı ayında 991.980 TL likit karşılığı, 268.045 TL bağış ve yardımlar ve 26.284,25 TL bağış ve yardımların devrinden yapılan eklemelerle toplam ödenek 18.546.309,25 TL'ye ulaşmıştır. Bu ödeneğin ilk altı ayda 6.603.672,16 TL'si harcanmış ve harcama oranı % 35,6 olarak gerçekleşmiştir. 2012 yılında mal ve hizmet alım giderlerine 20.423.000 TL ödenek verilmiş. Bu ödeneye yılın ilk altı ayında 1.007.650 TL likit karşılığı, 46.000 TL gelir fazlası karşılığı, 107.899,48 TL bağış ve yardımlardan ödenek kaydı ve 61.665,68 TL bağış ve yardımların devrinden yapılan eklemeler olmak üzere toplam 1.223.215,16 TL ödenek eklenmiştir. Eklenen ödenekle birlikte toplam ödenek 21.646.215,16 TL ye ulaşmıştır. Bu ödeneğin ilk altı aylık harcaması 7.137.611,81 TL ve harcama oranı %32,9 olarak gerçekleşmiştir. 2011 ve 2012 yılının ilk altı aylık gerçekleştirmeleri aşağıdaki tabloda gösterilmiştir.



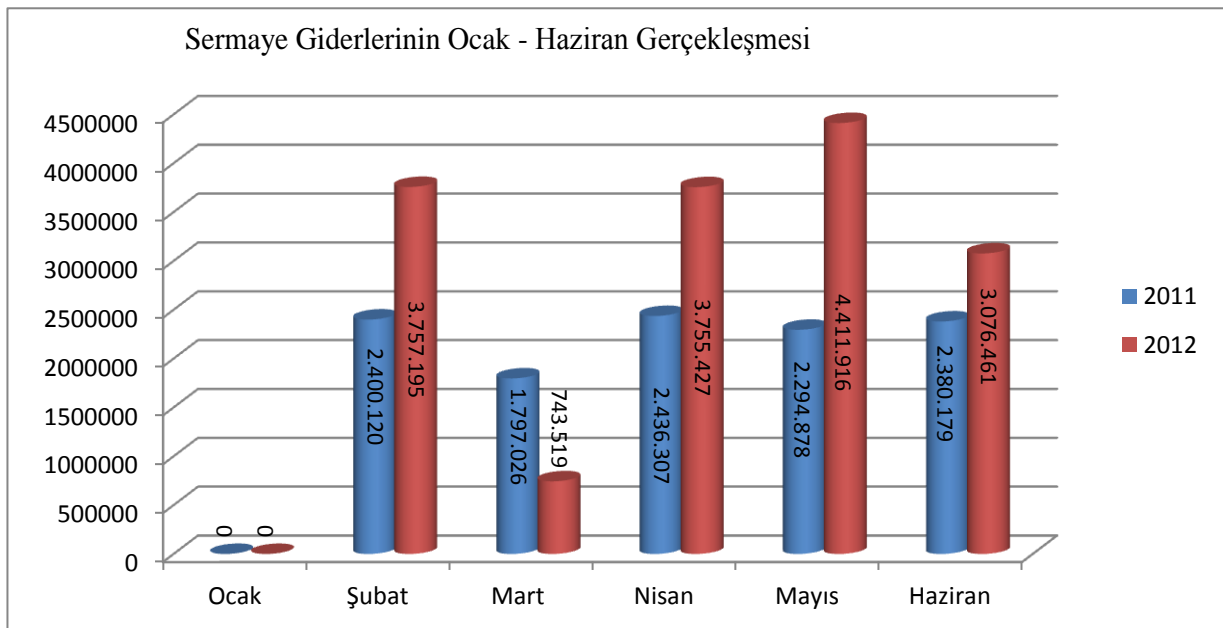
05-Cari Transferler:

2011 yılında Cari Transferler için bütçeye konulan toplam 5.553.000 TL'lik ödeneye yedek ödenekten aktarma suretiyle 2.704.000 TL eklenerek toplam ödenek 8.257.000 TL ye ulaşmıştır. yılın ilk altı ayında 4.457.028,18 TL. harcama yapılmış ve harcama oranı % 80,2 olarak gerçekleşmiştir. 2012 yılında ise bu kalem için bütçeye konulan toplam 2.403.000 TL'lik ödeneğin ilk altı aylık harcaması ise 307.530,17 TL. olmuştur ve harcama oranı % 12,7 olarak gerçekleşmiştir. 2011 ve 2012 yılının ilk altı aylık gerçekleştirmeleri aşağıdaki tabloda gösterilmiştir.



06- Sermaye Giderleri:

2011 yılında Sermaye giderleri için bütçeye konulan toplam 34.648.000 TL'lik ödeneye yılın ilk altı ayında 2.818.000 TL likit karşılığı yoluyla ödenek eklenmiş ve toplam ödenek 37.466.000 TL'ye ulaşmıştır. Bu ödenekten ilk altı ayda 11.308.510,44 TL harcama yapılmış ve harcama oranı % 30 olarak gerçekleşmiştir. 2012 yılında ise bu kaleme 35.910.000 TL ödenek konulmuştur. Yılın ilk altı ayında sermaye giderlerine likit karşılığı ödenek kaydı yoluyla 11.600.000 TL, gelir fazlası ödenek kaydı yoluyla ise 464.000 TL ödenek eklenerek bu tertibin toplam ödeneği 47.974.000 TL.'ye ulaşmıştır. Bu ödeneğin ilk altı aylık harcaması ise 15.744.518,20 TL olmuştur. Harcama oranı % 32,8 olarak gerçekleşmiştir. 2011 ve 2012 yılının ilk altı aylık gerçekleşmeleri aşağıdaki tabloda gösterilmiştir.



2011/2012 OCAK-HAZİRAN BÜTÇE GİDERLERİ UYGULAMA SONUÇLARI TABLOSU

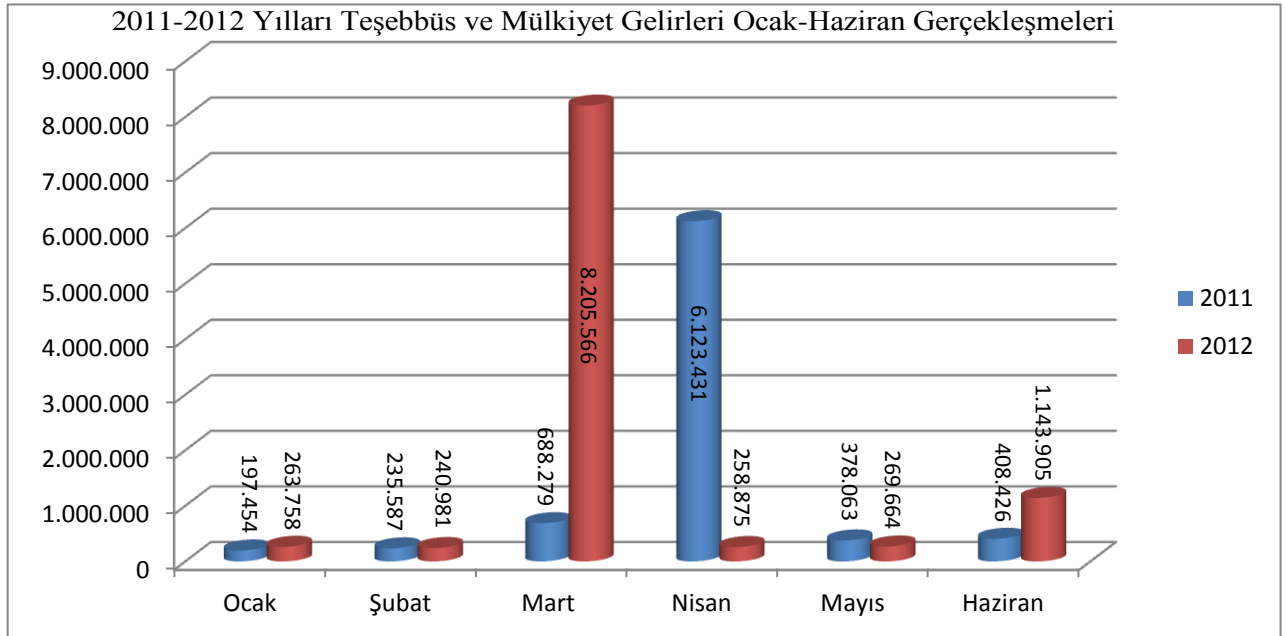
Bütçe Gider Tertibi	Ocak –Haziran Toplam Ödenek		Haziran Sonu Harcama		Harcama Oranı (%)	
	2011	2012	2011	2012	2011	2012
01-Personel Giderleri	64.300.200	85.311.479	35.999.557	45.790.374	56	54
02-Sos. Güv. Kur. Prim Gid.	11.397.000	13.771.000	6.435.738	7.863.272	56	57
03-Mal ve Hizmet Alım Gid.	18.546.309	21.646.215	6.603.672	7.137.612	36	33
05-Cari Transferler	8.257.000	2.403.000	4.457.028	307.530	80	13
06-Sermaye Giderleri	37.466.000	47.974.000	11.308.510	15.744.518	30	33
07-Sermaye Transferleri	0	0	0	0	0	0
TOPLAM	139.966.509	171.105.694	64.804.505	76.843.306	46	45

2011/2012 Yılı Bütçe Giderlerinin İlk Altı Aylık Gerçekleşme Durumu

B. Bütçe Gelirleri

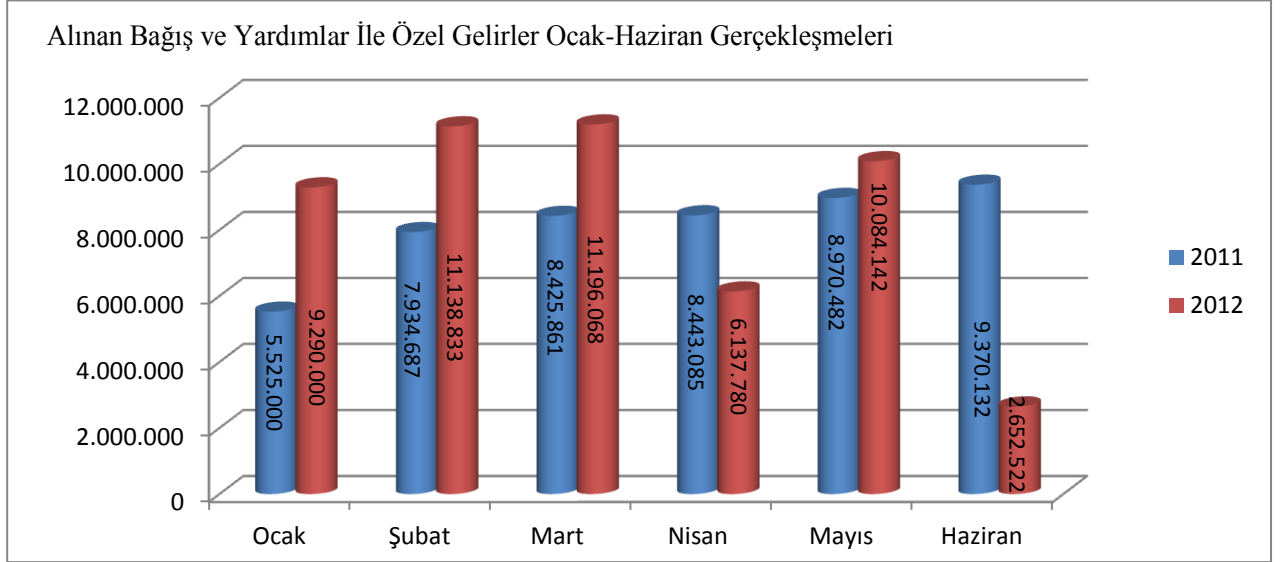
03- Teşebbüs ve Mülkiyet Geliri:

2011 yılında bu gelir kalemi için bütçenin (B) cetvelinde 11.924.000 TL. gelir tahmin edilmiş, yılın ilk altı ayında bu gelirin 8.031.240 TL'si tahsil edilmiştir. Tahsilatın bütçe tahminine oranı %67,4 olarak gerçekleşmiştir. 2012 yılında ise bu gelir kalemi için bütçede 13.853.000 TL. gelir tahmin edilmiş, ilk altı aylık tahsilat 10.382.749 TL. olmuştur. Tahsilatın bütçe tahminine oranı %75 olarak gerçekleşmiştir. 2011 ve 2012 yılının ilk altı aylık gelir gerçekleştirmeleri aşağıdaki tabloda gösterilmiştir.



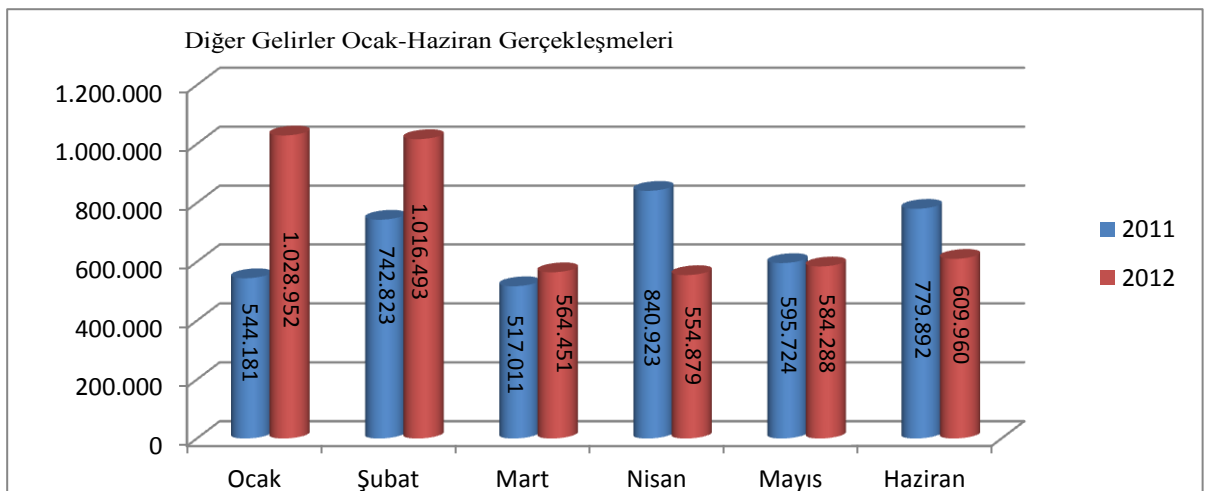
04- Alınan Bağış ve Yardımlar İle Özel Gelirler:

2011 yılında bu gelir kalemi için bütçenin (B) cetvelinde 115.567.000 TL. gelir tahmin edilmiş, yılın ilk altı ayında bu gelirin 48.669.247 TL'si tahsil edilmiştir. Tahsilâtın bütçe tahminine oranı % 42,1 olarak gerçekleşmiştir. 2012 yılında ise bu gelir kalemi için bütçede 138.050.000 TL. gelir tahmin edilmiş, ilk altı aylık tahsilat 50.499.345 TL. olmuştur. Tahsilâtın bütçe tahminine oranı %36,6 olarak gerçekleşmiştir. 2011 ve 2012 yılının ilk altı aylık gelir gerçekleştirmeleri aşağıdaki tabloda gösterilmiştir.



05- Diğer Gelirler:

2011 yılında bu gelir kalemi için bütçenin (B) cetvelinde 4.936.000 TL gelir tahmin edilmiş, yılın ilk altı ayında bu gelirin 4.020.554 TL'si tahsil edilmiştir. Tahsilâtın bütçe tahminine oranı % 81,5 olarak gerçekleşmiştir. 2012 yılında ise bu gelir kalemi için bütçede 5.565.000 TL gelir tahmin edilmiş, ilk altı aylık tahsilât 4.359.023 TL olmuştur. Tahsilâtın bütçe tahminine oranı %78,3 olarak gerçekleşmiştir. 2011 ve 2012 yılının ilk altı aylık gelir gerçekleştirmeleri aşağıdaki tabloda gösterilmiştir.



2011/2012 OCAK-HAZİRAN BÜTÇE GELİRLERİ UYGULAMA SONUÇLARI TABLOSU

Bütçe Gelir Tertibi	Başlangıç Ödeneği		Haziran Sonu Tahsilat		Tahsilat Oranı (%)	
	2011	2012	2011	2012	2011	2012
03 -Teşebbüs ve Mülk. Gelirl.	11.924.000	13.853.000	8.031.240	10.382.749	67	75
04 -Alınan Bağış ve Yardımlar	115.567.000	138.050.000	48.669.247	50.499.345	42	37
05- Diğer Gelirler	4.936.000	5.565.000	4.020.554	4.359.023	81	78
TOPLAM	132.427.000	157.468.000	60.721.040	65.241.117	46	41

2011/2012 Yılı Bütçe Gelirlerinin İlk Altı Aylık Gerçekleşme Durumu

C. Finansman

Üniversitemiz 5018 Sayılı Kamu Mali Yönetimi ve Kontrol Kanunu hükümleri çerçevesinde giderlerini, yıl içinde elde ettiği öz gelirler ve hazineden aldığı yardımlar ile karşılamaktadır. Yılsonunda elde edilen öz gelirlerden, yılsonu itibariyle harcanamayan kısmı bir sonraki yılın giderlerinin finansmanında kullanılmak üzere devredilmektedir.

Üniversitemizin 2012 yılı ilk altı ayında toplam 60.721.040 TL. gelir tahsil edilmiş. Tahsil edilen bu gelirin 12.051.793 TL'si öz gelir, 48.669.247 TL' si ise hazine yardımından oluşmaktadır. 2012 yılının ilk altı ayında ise 65.241.117 TL. gelir tahsil edilmiş bu gelirin 14.741.772 TL'si öz gelir geriye kalan 50.499.345 TL. ise hazine yardımından oluşmaktadır.

II. OCAK-HAZİRAN 2012 DÖNEMİNDE YÜRÜTÜLEN FAALİYETLER

2011 yılında bütçeye 132.727.000 TL. ödenek konulmuş, ilk altı ayda 7.239.509,20 TL eklenmiş ve toplam ödenek 139.966.509,20 TL olmuştur. Haziran ayı sonu itibariyle bütçe harcamalarının toplamı 64.804.504,99 TL olmuştur. Haziran sonu itibariyle bütçenin kullanım oranı % 47,2 olarak gerçekleşmiştir. 2012 yılında bütçeye 157.468.000 TL. ödenek konulmuş ilk altı ayda 13.637.693,82 TL eklenmiş ve toplam ödenek 171.105.693,82 TL olmuştur. Haziran ayı sonu itibariyle bütçe giderleri 76.843.306,23 TL'ye ulaşmış ve harcama oranı %45 olarak gerçekleşmiştir. Yılın ilk altı aylık giderleri kıyaslandığında, 2012 yılı ilk altı aylık giderlerinin bir önceki yıl giderlerine göre % 16,2 'lik artış sağladığı görülmektedir.

Yatırım Faaliyetleri

Sıra No:	Proje Adı	Başlangıç Ödeneği	Toplam Ödenek	Haziran Harcama	Harcama Oranı (%)
1	Derslik ve Merkezi Birimler (GAP)	13.698.000	21.828.000	10.780.139	49,4
2	Kampüs Altyapısı (GAP)	3.500.000	3.500.000	101.587	3
3	Açık ve Kapalı Spor Tesisleri (GAP)	1.000.000	3.200.000	3.176.112	99
4	Cenani Evi Restorasyonu (GAP)	350.000	520.000	355.051	68
5	Muhtelif İşler (GAP)	4.200.000	5.300.000	846.517	16
6	Etüt Proje ve Müşavirlik (GAP)	100.000	100.000	22.032	22
7	Gıda Ürünleri Araştırma ve Geliştirme Merkezi (GAP)*	10.000	10.000	-	-
8	Rektörlük Bilimsel Araştırma Projeleri**	5.300.000	5.300.000	-	-
9	Merkezi Araştırma Laboratuvarı (GAP)***	3.750.000	3.750.000	-	-
10	Hastane Makine Teçhizatı	4.000.000	4.000.000	0	0
11	Transplantasyon Merkezi	0	600.000	463.080	77
	Kamulaştırma	2.000	2.000	0	0
B Ü T Ç E T O P L A M I		35.910.000	48.110.000	15.744.518	33
Hastane Büyük Onarımı (GAP)****		2.000.000	2.000.000	0	0
GENEL TOPLAM		37.910.000	50.110.000	15.744.518	31,4

2011 Yılı Yatırım Projelerinin Ödenek Ve İlk Altı Aylık Harcama Durumu

(*)Önceki yıl proje özel hesabına aktarılan tutardan 32.328 TL. harcama yapılmış ve harcama toplamına dahil edilmemiştir.

(**)Önceki yıl proje özel hesabına aktarılan tutardan 1.890.607 TL. harcama yapılmış ve harcama toplamına dahil edilmemiştir.

(***)Önceki yıl proje özel hesabına aktarılan tutardan harcama yapılmamıştır

(****)Bu rakam Döner Sermaye Gelirlerinden karşılanacak olup bütçe toplamına dahil edilmemiştir.

Sıra No:	Sektör adı	Başlangıç Ödeneği	Toplam Ödenek	Haziran Harcama	Harcama Oranı (%)
1	Eğitim Sektörü	22.848.000	34.448.000	15.281.438	44,3
2	Diğer Kamu Hizmetleri (DKH)	9.060.000	9.060.000	-	-
3	Sağlık sektörü	4.000.000	4.600.000	463.080	10
	Kamulaştırma	2.000	2.000	0	0
TOPLAM		35.910.000	48.110.000	15.744.518	33
4	Sağlık Sektörü	(*) 2.000.000	2.000.000	-	-
GENEL TOPLAM		37.910.000	50.110.000	15.744.518	31,4

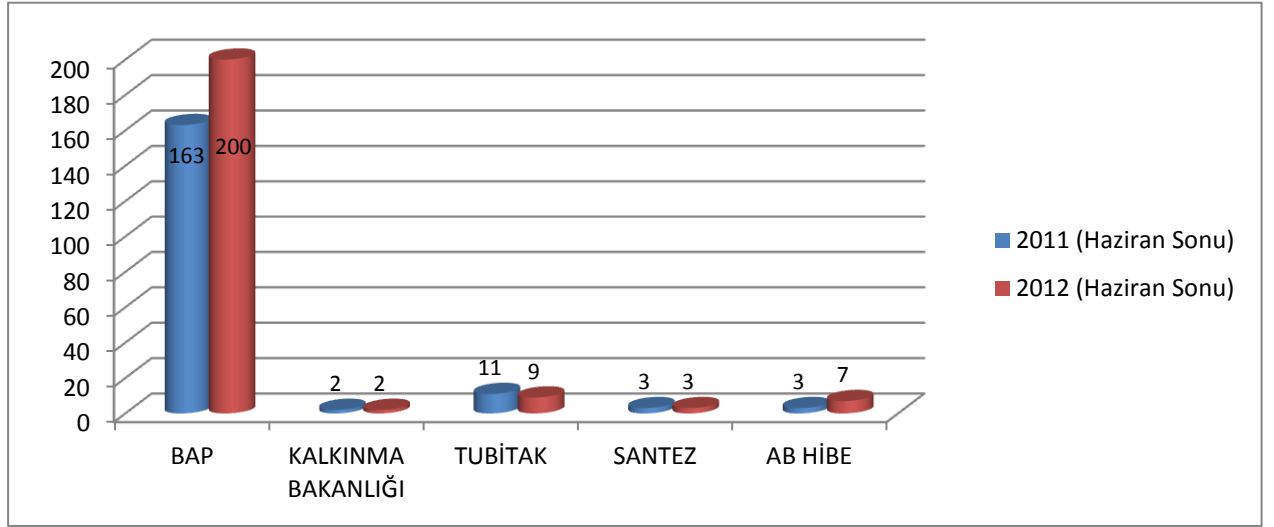
2012 Yılı Yatırımlarının Sektörel Bazda İlk Altı Aylık Harcama Durumu

(*) Bu rakam Döner Sermaye Gelirlerinden karşılanacak olup bütçe toplamına dahil edilmemiştir.

2011 yılı yatırım ödenekleri ile ihalesi yapılan Diş Hekimliği Fakültesi inşaatı Haziran sonu itibariyle tamamlanmıştır. Tıp Morfoloji binasının Haziran sonu fiziki gerçekleşmesi % 50 olmuş ve yılsonunda bu inşaatın bitirilmesi hedeflenmektedir. Kongre ve Kültür Merkezi inşaatının Haziran sonu fiziki gerçekleşmesi % 67 olmuş ve 2012 Ekim sonunda bu inşaatın bitirilmesi hedeflenmektedir. Merkezi Yemekhane İnşaatının Haziran sonu gerçekleşmesi % 81,50 olmuş ve 2012'nin Eylül ayında tamamlanması hedeflenmektedir. Oğuzeli Meslek Yüksekokulu'nun Haziran sonu itibariyle fiziki gerçekleşmesi % 47 olmuş ve inşaatın 2012 'nin ekim ayında bitmesi planlanmaktadır. Nizip Eğitim Fakültesi inşaatının % 10 'unun 2012 'de, % 90 'ının 2013 yılında tamamlanması hedeflenmektedir. İslâhiye İktisadi ve İdari Bilimler Fakültesi İnşaatının % 50 'sinin 2012' de; geri kalan kısmının 2013 ' te bitmesi planlanmaktadır. Fizik Mühendisliği ek binası inşaatının ise %70 'inin 2012' de % 30 'unun 2013 ' te bitmesi planlanmaktadır.

Proje Faaliyetleri:

Üniversitemiz tarafından 2011 yılının ilk altı aylık dönemi ile 2012 yılının aynı döneminde mevcut projelere ilişkin bilgiler aşağıda gösterilmiştir.

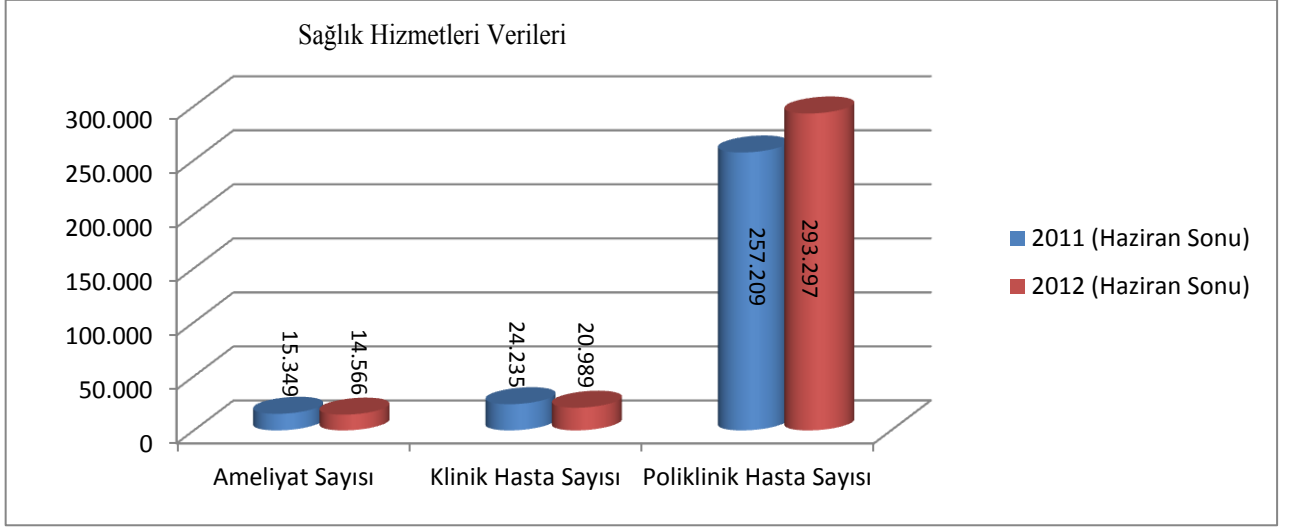


Sağlık Hizmetleri:

Üniversitemiz sağlık hizmetlerini; Tıp alanında Türkiye'nin en iyi araştırma ve uygulama hastanelerinden biri olan; teknolojik açıdan gelişmiş, modern araç gereçlerle donatılmış Şahinbey Araştırma ve Uygulama Hastanesi aracılığıyla yapmaktadır. Hastane, başta Gaziantep ili olmak üzere, çevre illere ve komşu ülkelere kaliteli sağlık hizmeti sunmaktadır. Hastanenin organ nakli konusunda nakil istatistikleri incelendiğinde dünya ölçeğinde bir konuma yerleşmiş olduğu görülecektir. Organ Nakli Merkezinde karaciğer, kemik iliği ve böbrek nakli gibi nakiller başarıyla yapılmaktadır.

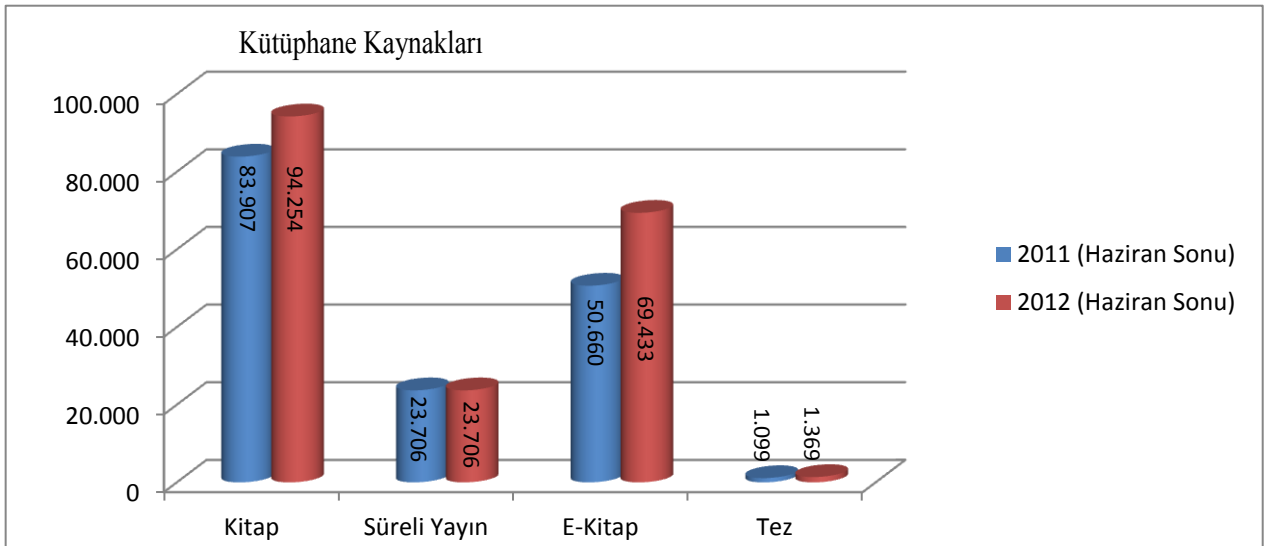
Hastanenin daha iyi ve kaliteli hizmet vermesini sağlamak amacıyla Hastane Ek İdare Binası yapılması düşünülmektedir. Ayrıca Hastanemizde bir de Çocuk Ünitesi yapılması

planlanmaktadır. “Dijital Sağlık Hizmetleri Projesi” ile Tıp Fakültesindeki klinik öğretim üyelerinin toplumla dijital ortamda sağlıkla ilgili iletişim noktası oluşturulacak, bu yolla topluma daha verimli ve daha hızlı hizmet verilmesi sağlanacaktır. Şahinbey Araştırma ve Uygulama Hastanesinde yapılacak olan bu projelerle kentimizin Ortadoğu’da önemli bir Tıp Merkezi haline geleceği düşünülmektedir.



Kütüphane Hizmetleri

Merkez kampusunda bulunan Kütüphane binamız 7.000 m² lik bir alana sahip olup, okuma amaçlı kullanılan salonlar ile birlikte koleksiyonların bulunduğu toplam 8 adet salon mevcuttur. Ayrıca, bir gösteri, bir konferans salonu ve bir adet Cep Sinema Salonu ile öğrencilerimize hizmet vermektedir. Kütüphanemizin 2011 ve 2012 Haziran ayı itibariyle kitap ve diğer eserler aşağıdaki tabloda gösterilmiştir.



III. TEMMUZ-ARALIK 2012 DÖNEMİNE İLİŞKİN BEKLENTİLER VE HEDEFLER

A. Bütçe Giderleri

01- Personel Giderleri:

2011 yılında bu harcama kalemi için bütçeye 63.874.000 TL. ödenek verilmiş, verilen bu ödenek yıl içinde personel giderlerine yetmediğinden yedek ödenek ,likit karşılığı ve gelir fazlası karşılığı yapılan eklemelerle toplam ödenek 72.934.530 TL. olmuştur. Yılsonu itibariyle bu ödeneğin 71.739.830,50 TL'si harcanmış harcama oranı % 98,3 olarak gerçekleşmiştir. 2012 yılı için ise bu harcama kalemine 84.961.000 TL ödenek konulmuş yılsonu itibariyle harcamanın 87.285.175 TL. olacağı tahmin edilmektedir. Aradaki farkın Maliye Bakanlığı personel giderlerini karşılama ödeneğinden sağlanması planlanmaktadır.

02- Sosyal Güvenlik Kurumlarına Devlet Primi Giderleri:

2011 yılında bu harcama kalemi için bütçeye 11.392.000 TL. ödenek verilmiş, verilen bu ödenek yıl içinde personelin prim giderlerine yetmediğinden eklemelerle toplam ödenek 12.676.555 TL. olmuştur. Yılsonu itibariyle bu ödeneğin 12.526.951,86 TL'si harcanmış harcama oranı % 99 olarak gerçekleşmiştir. 2012 yılı için ise bu harcama kalemine 13.771.000 TL. ödenek konulmuş yıl sonu itibariyle harcamanın 13.709.720 TL olacağı tahmin edilmektedir.

03- Mal ve Hizmet Alım Giderler:

2011 yılında bu harcama kalemi için bütçeye 17.260.000 TL ödenek verilmiş, ekleme ve düşmelerle toplam ödenek 19.253.201,56 TL olmuştur. Bu ödeneğin yıl sonu itibariyle 16.181.729,10 TL'si harcanmış harcama oranı % 93,7 olarak gerçekleşmiştir. 2012 yılı için ise bu harcama kalemine 20.423.000 TL. ödenek konulmuş yılsonu itibariyle harcamanın 23.428.906 TL olacağı tahmin edilmektedir. Aradaki farkın yedek ödenek, likit karşılığı ve gelir fazlası karşılığı ödenek kaydı ile karşılanması planlanmaktadır.

05- Cari Transferler:

2011 yılında bu harcama kalemi için bütçeye 5.553.000 TL ödenek verilmiş, eklemelerle birlikte toplam ödenek 14.957.795 TL olmuştur. Bu ödeneğin yılsonu itibariyle 14.932.253,74 TL'si harcanmış harcama oranı % 99,8 olarak gerçekleşmiştir. 2012 yılı için ise bu harcama kalemine 2.403.000 TL ödenek konulmuş, yılsonu itibariyle 2012 yılı kalan ek karşılık borçlarının tamamının ödenmesiyle harcamanın 3.401.700 TL olacağı tahmin edilmektedir.

06- Sermaye Giderleri:

2011 yılında bu harcama için bütçeye 34.648.000 TL ödenek verilmiş, yıl içinde ekleme ve düşmelerle toplam ödenek 46.387.690 TL olmuştur. Bu ödeneğin yılsonu itibariyle 41.013.831,29 TL'si harcanmış ve harcama oranı % 88,4 olarak gerçekleşmiştir. 2012 yılı için ise bu harcama kalemine 35.910.000 TL ödenek konulmuş yılsonu itibariyle likit karşılığı ödenek kaydı, gelir fazlası karşılığı ödenek kaydı ve Maliye ve Kalkınma Bakanlığında alınacak yedek ödeneklerle birlikte toplam ödeneğin 56.630.000 TL, harcamanın ise 52.540.000 TL olması tahmin edilmektedir.

Sıra No:	Proje Adı	Başlangıç Ödeneği	Toplam Ödenek Tahmini	Yıl Sonu Harcama Tahmini	Tahmini Harcama Oranı (%)
1	Derslik ve Merkezi Birimler (GAP)	13.698.000	30.000.000	28.247.000	94,1
2	Kampüs Altyapısı (GAP)	3.500.000	3.500.000	3.000.000	85,7
3	Açık ve Kapalı Spor Tesisleri (GAP)	1.000.000	3.200.000	3.200.000	100
4	Cenani Evi Restorasyonu (GAP)	350.000	520.000	520.000	100
5	Muhtelif İşler (GAP)	4.200.000	5.300.000	4.000.000	75,4
6	Etüt Proje ve Müşavirlik (GAP)	100.000	100.000	200.000	200
7	Gıda Ürünleri Araştırma ve Geliştirme Merkezi (GAP)	10.000	10.000	10.000	100
8	Rektörlük Bilimsel Araştırma Projeleri	5.300.000	5.300.000	5.300.000	100
9	Merkezi Araştırma Laboratuvarı (GAP)	3.750.000	3.750.000	3.750.000	100
10	Hastane Makine Teçhizatı	4.000.000	4.000.000	3.500.000	87,5
11	Transplantasyon Merkezi	0	600.000	463.000	77,1
	Kamulaştırma	2.000	350.000	350.000	100
BÜTÇE TOPLAMI		35.910.000	56.630.000	52.540.000	92,7
	Hastane Büyük Onarımı	(*) 2.000.000	2.000.000	2.000.000	100
GENEL TOPLAM		37.910.000	58.630.000	54.540.000	93

2012 Yılı Yatırımlarının Projelerinin Yıl Sonu Harcama Tahmini

(*)Bu rakam Döner Sermaye Gelirlerinden karşılanacak olup bütçe toplamına dahil edilmemiştir.

Sıra No:	Sektör adı	Başlangıç Ödeneği	Toplam Ödenek Tahmini	Yıl Sonu Harcama Tahmini	Tahmini Harcama Oranı (%)
1	Eğitim Sektörü	22.848.000	42.620.000	39.167.000	91,9
2	Diğer Kamu Hizmetleri (DKH)	9.060.000	9.060.000	9.060.000	100
3	Sağlık sektörü	4.600.000	4.600.000	3.963.000	86,1
	Kamulaştırma	2.000	350.000	350.000	100
BÜTÇE TOPLAMI		36.510.000	56.630.000	52.540.000	93,3
4	Sağlık Sektörü	(*) 2.000.000	2.000.000	2.000.000	100
GENEL TOPLAM		38.510.000	58.630.000	54.540.000	93,5

2012 Yılı Yatırımlarının Sektörel Bazda Yıl Sonu Harcama Tahmini

(*)Bu rakam Döner Sermaye Gelirlerinden karşılanacak olup bütçe toplamına dâhil edilmemiştir.

07-Sermaye Transferleri:

2011 yılında sermaye transferleri giderine başlangıç ödeneği konmamış, yılın ikinci altı ayında 7.675.771 TL eklenmiştir. Eklenen bu tutar yılın ikinci altı ayında tamamen harcanmıştır. 2012 yılı içinde mevzuat değişikliği sebebiyle herhangi bir işlem yapılmamıştır.

Bütçe Gider Tertibi	Başlangıç Ödeneği		Yıl Sonu Harcama		Yıl Sonu Harcama Oranı (%)	
	2011	2012	2011	2012 (*)	2011	2012(*)
01-Personel Giderleri	63.874.000	84.961.000	71.739.830,50	87.285.175	112	103
02-Sos. Güv. Kur. Prim Gid.	11.392.000	13.771.000	12.526.951,86	13.709.720	110	100
03-Mal ve Hizmet Alım Gid.	17.260.000	20.423.000	16.181.729,10	23.428.906	94	115
05-Cari Transferler	5.553.000	2.403.000	14.932.253,74	3.401.700	269	142
06-Sermaye Giderleri	34.648.000	35.910.000	41.013.831,29	52.540.000	118	146
07-Sermaye Transferleri	0	0	7.675.771,30	-	-	-
TOPLAM	132.727.000	157.468.000	164.070.367,79	180.365.501	124	115

(*) Bu rakamlar tahmin edilmiştir.

2011/2012 Yılı Bütçe Giderlerinin Yıl Sonu İtibariyle Harcama Durumu

B. Bütçe Gelirleri

03- Teşebbüs ve Mülkiyet Geliri:

2011 yılında bu gelir kalemi için bütçenin (B) cetvelinde 11.924.000 TL gelir tahmin edilmiş, yılsonu itibariyle bu gelirin 21.560.877 TL'si tahsil edilmiştir. Tahsilâtın bütçe tahminine oranı % 180 olarak gerçekleşmiştir. 2012 yılında ise bu gelir kalemi için bütçede 13.853.000 TL gelir tahmin edilmiş, yılsonu itibariyle 18.868.180 TL gelir gerçekleşmesi tahmin edilmektedir.

04- Alınan Bağış ve Yardımlar İle Özel Gelirler:

2011 yılında bu gelir kalemi için bütçenin (B) cetvelinde 115.567.000 TL gelir tahmin edilmiş, yıl sonu itibariyle bu gelirin 133.426.950 TL'si tahsil edilmiştir. Tahsilâtın bütçe tahminine oranı % 115 olarak gerçekleşmiştir. 2012 yılında ise bu gelir kalemi için bütçede 138.050.000 TL gelir tahmin edilmiş, yılsonu itibariyle 146.230.000 TL gelir gerçekleşmesi tahmin edilmektedir.

05- Diğer Gelirler:

2011 yılında bu gelir kalemi için bütçenin (B) cetvelinde 4.936.000 TL gelir tahmin edilmiş, yılsonu itibariyle bu gelirin 8.271.111 TL'si tahsil edilmiştir. Tahsilâtın bütçe tahminine oranı % 168 olarak gerçekleşmiştir. 2012 yılında ise bu gelir kalemi için bütçede 5.565.000 TL gelir tahmin edilmiş, yılsonu itibariyle 8.245.000 TL gelir gerçekleşmesi tahmin edilmektedir.

Bütçe Gelir Tertibi	Başlangıç Ödeneği		Yıl Sonu Tahsilat		Yıl Sonu Tahs. Oranı (%)	
	2011	2012	2011	2012 (*)	2011	2012(*)
03 -Teşebbüs ve Mülk. Gelirleri	11.924.000	13.853.000	21.560.877	18.868.180	180	136
04 -Alınan Bağış ve Yardımlar	115.567.000	138.050.000	133.426.950	146.230.000	115	106
05- Diğer Gelirler	4.936.000	5.565.000	8.271.111	8.245.000	168	148
TOPLAM	132.427.000	157.468.000	163.258.938	173.343.180	123	110

(*) Bu rakamlar tahmin edilmiştir

2011/2012 Yılı Bütçe Gelirlerinin Yıl Sonu İtibariyle Tahsilât Durumu

C.FİNANSMAN

Üniversitemizde 2012 yılsonunda toplam 173.343.180 TL. gelir tahsil edilmesi planlanmaktadır. Tahsil edilmesi düşünülen bu gelirin 27.113.180 TL'sinin öz gelir, 146.230.000 TL' sinin ise hazine yardımından oluşması tahmin edilmektedir. 2012 yılsonunda gider toplamının 180.365.501 TL olması tahmin edilmektedir. Gelir ile gider arasındaki oluşabilecek olan farkın likit karşılığı ödenek kaydı yoluyla finanse edilmesi planlanmaktadır.

IV. TEMMUZ-ARALIK 2012 DÖNEMİNDE YÜRÜTÜLECEK FAALİYETLER

2012 yılının ikinci altı aylık döneminde yatırım projeleri kapsamında yapılması düşünülen inşaatlar aşağıda sıralanmıştır.

- ✚ İktisadi ve İdari Bilimler Fakültesi Binası
- ✚ İlahiyat Fakültesi
- ✚ Mimarlık Fakültesi Nizip Su Sporları Merkezi
- ✚ Fizik Mühendisliği Ek binası
- ✚ Gıda Mühendisliği Ek Binası
- ✚ Üniversite Öncesi Eğitim Kampüsü
- ✚ Çevre Düzenlemesi
- ✚ Çoban Evi Spor Tesisleri

Üniversitemiz harcama birimlerinde Bütçe kanunu ile kendilerine verilen cari, sermaye ve transfer ödeneklerini bütçe uygulama tebliğleri, Başbakanlıkça yayınlanan tasarruf genelgelerine uygun olarak kullanılmasına özen gösterilmektedir. Sorumlu birimlerce 2012 yılının ikinci altı aylık döneminde de tasarruf anlayışı gözetilerek, hizmet kalitesinin ve gelir performansının artırılması için çalışmalar sürdürülecektir. Üniversitemizin gelir ve giderlerinin gelişimi aşağıda tablolandırılmıştır.

BÜTÇE GİDERLERİNİN GELİŞİMİ

Bütçe Yılı: 2012

Kurum Kod: 38.29 - GAZİANTEP ÜNİVERSİTESİ

AÇIKLAMALAR	2011 GERÇEKLEŞME TOPLAMI	2012 BAŞLANGIÇ ÖDENEĞİ	OCAK GERÇEKLEŞME		ŞUBAT GERÇEKLEŞME		MART GERÇEKLEŞME		NİSAN GERÇEKLEŞME		MAYIS GERÇEKLEŞME		HAZİRAN GERÇEKLEŞME		OCAK-HAZİRAN GERÇEKLEŞME TOPLAMI		ARTIŞ ORANI * (%)	OCAK-HAZİRAN GERÇEK ORANI ** (%)		2012 YILSONU GERÇEKLEŞME TAHMİNİ
			2011	2012	2011	2012	2011	2012	2011	2012	2011	2012	2011	2012	2011	2012		2011	2012	
BÜTÇE GİDERLERİ TOPLAMI	164.070.368	157.468.000	6.040.249	7.290.217	9.056.421	12.494.778	10.509.482	13.142.618	13.789.366	13.642.706	10.351.772	14.391.807	15.057.216	15.881.182	64.804.505	76.843.306	18,58	39,5	49	180.365.501
01 - PERSONEL GİDERLERİ	71.739.831	84.961.000	4.909.779	5.929.323	4.957.449	6.302.203	5.488.275	9.409.482	8.261.611	7.293.229	5.933.733	7.063.632	6.448.711	9.792.506	35.999.557	45.790.374	27,20	50	54	87.285.175
MEMURLAR	68.139.516	82.470.000	4.757.454	5.791.029	4.615.631	6.043.681	5.123.860	9.100.112	7.793.946	6.972.012	5.436.801	6.751.129	5.964.076	9.441.811	33.691.768	44.099.775	30,89	49	53	84.515.275
SÖZLEŞMELİ PERSONEL	2.326.527	666.000	133.810	132.151	260.084	136.880	276.787	169.672	333.449	142.833	365.188	130.637	318.920	133.642	1.688.238	845.816	-49,90	72,5	127	1.010.900
GEÇİCİ PERSONEL	1.185.182	1.722.000	14.685	3.393	81.734	119.015	78.460	135.703	128.577	175.723	122.325	179.182	145.388	195.466	571.169	808.481	41,55	48	47	1.656.000
DİĞER PERSONEL	88.605	103.000	3.829	2.750	0	2.626	9.168	3.995	5.639	2.661	9.418	2.684	20.327	21.587	48.381	36.302	-24,97	55	35	103.000
02 - SOSYAL GÜVENLİK KURUMLARINA DEVLET PRİMİ GİDERLERİ	12.526.952	13.771.000	935.910	1.128.133	988.532	1.212.540	991.782	1.728.162	1.449.891	1.181.599	1.031.384	1.164.917	1.038.239	1.447.920	6.435.738	7.863.272	22,18	51	57	13.709.720
MEMURLAR	11.908.991	13.311.000	914.535	1.107.410	940.363	1.181.900	938.473	1.682.414	1.379.251	1.129.008	947.745	1.113.328	960.615	1.400.554	6.080.981	7.614.615	25,22	51	57	13.249.720
SÖZLEŞMELİ PERSONEL	396.107	124.000	18.449	20.062	43.600	22.152	46.460	30.300	55.150	22.806	69.208	23.929	59.533	27.314	292.401	146.563	-49,88	74	118	124.000
GEÇİCİ PERSONEL	221.853	336.000	2.926	662	4.568	8.489	6.849	15.447	15.490	29.785	14.431	27.659	18.091	20.052	62.356	102.094	63,73	28	30	336.000
03 - MAL VE HİZMET ALIM GİDERLERİ	16.181.729	20.423.000	59.678	199.421	710.320	1.217.197	865.577	1.105.466	1.481.147	1.326.631	1.041.517	1.751.341	2.445.434	1.537.556	6.603.672	7.137.612	8,09	41	35	23.428.906
TÜKETİME YÖNELİK MAL VE MALZEME ALIMLARI	8.005.780	10.452.000	30.667	182.311	265.975	654.788	285.626	428.657	779.686	518.352	340.883	886.608	1.598.557	515.354	3.301.393	3.186.070	-3,49	41	30	12.146.947
YOLLUKLAR	1.033.335	1.031.000	12.438	12.281	32.830	25.807	83.192	85.808	135.880	121.673	79.604	145.736	185.130	62.365	529.074	453.671	-14,25	51	44	1.595.305
GÖREV GİDERLERİ	39.687	54.000	3.177	1.500	5.187	2.928	963	866	742	28.976	4.560	24.870	5.020	572	19.648	59.712	203,91	49,5	111	68.869
HİZMET ALIMLARI	5.363.575	7.454.000	13.238	1.030	404.133	505.496	459.811	529.263	486.224	559.147	474.908	561.558	397.869	720.900	2.236.184	2.877.394	28,67	42	39	7.687.521
TEMSİL VE TANITMA GİDERLERİ	40.995	17.000	0	0	0	0	0	0	0	6.500	0	7.560	5.010	9.277	5.010	23.336	365,79	12	137	67.000
MENKUL MAL,GAYRİMADDİ HAK ALIM, BAKIM VE ONARIM GİDERLERİ	1.017.887	1.032.000	110	703	939	16.236	22.170	30.311	25.563	46.514	127.158	101.752	98.540	161.731	274.479	357.246	30,15	27	35	1.280.564
GAYRİMENKUL MAL BAKIM VE ONARIM GİDERLERİ	349.441	383.000	0	1.596	1.051	11.942	13.127	30.560	31.424	28.747	14.063	23.257	42.035	67.116	101.700	163.218	60,49	29	43	538.700
TEDAVİ VE CENAZE GİDERLERİ	331.028	0	47	0	205	0	688	0	21.628	16.723	342	0	113.274	241	136.184	16.964	-87,54	41	-	44.000

05 - CARİ TRANSFERLER	14.932.254	2.403.000	134.883	33.339	0	5.642	1.366.822	155.989	160.411	85.821	50.259	0	2.744.653	26.740	4.457.028	307.530	-93,10	30	13	3.401.700
GÖREV ZARARLARI	6.305.112	1.696.000	134.883	33.359	0	0	14.822	155.989	155.064	85.821	50.259	0	1.392.653	26.740	1.747.681	301.888	-82,73	28	18	2.696.000
HAZİNE YARDIMLARI	4.056.000	0	0	0	0	0	1.352.000	0	0	0	0	0	1.352.000	0	2.704.000	0	-100	67	-	0
KAR AMACI GÜTMİYEN KURULUŞLARA YAPILAN TRANSFERLER	4.565.795	700.000	0	0	0	0	0	0	0	0	0	0	0	0	0	0	0	-	0	700.000
YURTDIŞINA YAPILAN TRANSFERLER	5.347	7.000	0	0	0	5.642	0	0	5.347	0	0	0	0	0	5.347	5.642	5,52	100	81	5.700
06 - SERMAYE GİDERLERİ	41.013.831	35.910.000	0	0	2.400.120	3.757.195	1.797.026	743.519	2.436.307	3.755.427	2.294.878	4.411.917	2.380.179	3.076.461	11.308.510	15.744.518	39,23	27,5	44	52.540.000
MAMUL MAL ALIMLARI	7.449.709	14.230.000	0	0	0	0	1.699	113.042	104.334	133.207	238.076	228.877	218.374	91.448	562.484	566.574	0,73	7,5	4	16.410.000
MENKUL SERMAYE ÜRETİM GİDERLERİ		1.000.000	0	0	0	0	0	0	0	0	0	0	0	0	0	0	0	-	0	750.000
GAYRİ MADDİ HAK ALIMLARI	64.622	100.000	0	0	0	0	0	0	0	0	8.700	0	0	0	8.700	0	-100	13	0	100.000
GAYRİMENKUL ALIMLARI VE KAMULAŞTIRMASI	774.036	2.000	0	0	0	0	79.625	0	0	0	0	0	39.600	0	119.225	0	-100	15	0	350.000
GAYRİMENKUL SERMAYE ÜRETİM GİDERLERİ	31.027.149	17.798.000	0	0	2.400.120	3.747.543	1.715.702	630.477	2.301.300	3.571.680	2.048.102	3.575.442	2.093.926	2.935.157	10.559.150	14.460.299	36,95	34	81	32.070.000
GAYRİMENKUL BÜYÜK ONARIM GİDERLERİ	1.698.315	2.650.000	0	0	0	9.652	0	0	30.673	50.540	0	607.597	28.279	49.855	58.952	717.645	1117,34	3,4	27	2.700.000
DİĞER SERMAYE GİDERLERİ	0	130.000	0	0	0	0	0	0	0	0	0	0	0	0	0	0	0	-	0	160.000
07 - SERMAYE TRANSFERLERİ	7.675.771	0	0	0	0	0	0	0	0	0	0	0	0	0	0	0	0	-	-	0
YURTDIŞI SERMAYE TRANSFERLERİ	7.675.771	0	0	0	0	0	0	0	0	0	0	0	0	0	0	0	0	-	-	0

BÜTÇE GELİRLERİNİN GELİŞİMİ

Bütçe Yılı: 2012

Kurum Kod: 38.29 - GAZİANTEP ÜNİVERSİTESİ

AÇIKLAMALAR	2011 GERÇEKLEŞME TOPLAMI	2012 BAŞLANGIÇ ÖDENEĞİ	OCAK GERÇEKLEŞME		ŞUBAT GERÇEKLEŞME		MART GERÇEKLEŞME		NİSAN GERÇEKLEŞME		MAYIS GERÇEKLEŞME		HAZİRAN GERÇEKLEŞME		OCAK-HAZİRAN GERÇEKLEŞME TOPLAMI		ARTIŞ ORANI * (%)	OCAK-HAZİRAN GERÇEK. ORANI ** (%)		2012 YILSONU GERÇEKLEŞME TAHMİNİ
			2011	2012	2011	2012	2011	2012	2011	2012	2011	2012	2011	2012	2011	2012		2011	2012	
BÜTÇE GELİRLERİ TOPLAMI	163.258.938	157.468.000	6.266.635	10.582.710	8.913.096	12.399.136	9.631.151	20.019.450	15.407.439	6.951.534	9.944.269	10.938.094	10.558.450	4.406.387	60.721.040	65.241.117	7,54	37	41,4	173.343.180
03. Teşebbüs ve Mülkiyet Gelirleri	21.560.877	13.853.000	197.454	264.388	235.587	240.981	688.279	8.245.999	6.123.431	234.474	378.063	255.330	408.426	1.141.577	8.031.240	10.382.749	29,95	37	75	18.868.180
03.1 Mal ve Hizmet Satış Gelirleri	19.909.712	12.903.000	77.922	55.095	115.750	80.269	547.777	8.072.691	5.994.640	106.548	207.717	94.423	293.385	993.601	7.237.191	9.402.627	30,15	36	73	17.200.180
03.6 Kira Gelirleri	1.640.059	950.000	119.532	209.293	119.837	159.763	140.502	170.259	121.004	127.670	142.346	156.672	114.581	147.976	757.802	971.633	33,14	46	102	1.660.000
03.9 Diğer Teşebbüs ve Mülkiyet Gelirleri	11.106	0	0	0	0	949	0	3.049	7.787	256	28.000	4.235	460	0	36.247	8.489	-76,18	326	-	8.000
04. Alınan Bağış ve Yardımlar ile Özel Gelirler	133.426.950	138.050.000	5.525.000	9.290.000	7.934.687	11.138.833	8.425.861	11.196.068	8.443.085	6.137.780	8.970.482	10.084.142	9.370.132	2.652.522	48.669.247	50.499.345	3,76	36	37	146.230.000
04.2 Merkezi Yönetim Bütçesine Dahil İdarelerden Alınan Bağış ve Yardımlar	133.045.804	138.050.000	5.525.000	9.290.000	7.850.000	11.045.000	8.410.000	11.175.000	8.400.000	6.137.780	8.925.000	10.050.000	9.265.804	2.632.000	48.375.804	50.329.780	4,04	36	36	146.050.000
04.4 Kurumlardan ve Kişilerden Alınan Yardım ve Bağışlar	381.146	0	0	0	84.687	93.833	15.861	21.068	43.085	0	45.482	34.142	104.328	20.522	293.443	169.565	-42,22	77	-	180.000
05. Diğer Gelirler	8.271.111	5.565.000	544.181	1.028.952	742.823	1.016.493	517.011	564.451	840.923	554.879	595.724	584.288	779.892	609.960	4.020.554	4.359.023	8,49	49	78	8.245.000
05.1 Faiz Gelirleri	24.992	9.000	315	863	399	555	1.039	22.220	508	1.762	1.334	1.193	954	1.110	4.549	27.703	508,99	18	308	65.000
05.2 Kişi ve Kurumlardan Alınan Paylar	8.022.638	5.500.000	536.454	1.017.712	724.014	954.466	490.866	527.071	810.757	547.189	575.041	578.617	761.262	587.566	3.898.394	4.212.621	8,06	49	76,6	8.100.000
05.3 Para Cezaları	3.908	1.000	0	0	0	0	0	1.000	0	1.250	0	200	0	12.200	0	14.650		0,00	1465	15.000
05.9 Diğer Çeşitli Gelirler	219.573	55.000	7.412	10.377	18.410	61.472	25.106	14.160	29.658	4.678	19.349	4.278	17.676	9.084	117.611	104.049	-9,13	54	189	65.000