



*"Parlayan Yıldız Gaziantep Üniversitesi"*

# 2012 YILI NİHAİ PERFORMANS PROGRAMI





**T.C.**  
**GAZİANTEP ÜNİVERSİTESİ**

**2012 YILI**  
**NIHAİ PERFORMANS PROGRAMI**

**Ocak-2012**

## SUNUŞ

Bölgenin en eski ve köklü üniversitesi olan Gaziantep Üniversitesinin çekirdeğini, Orta Doğu Teknik Üniversitesi Mütevelli heyetinin 13 Nisan 1973 tarihinde aldığı kararla, Üniversitenin Mühendislik Fakültesine bağlı olarak kurulmuş olan Makine Mühendisliği Bölümü oluşturmaktadır. 10 Mayıs 1974 tarihinde Elektrik Mühendisliği Bölümünün de açılması ile iki bölümden oluşan Gaziantep Mühendislik Fakültesi kurulmuştur. Sanayi şehri olan Gaziantep'in ve bölgenin itici gücü olmayı hedef edinen Üniversitemiz kurumsal kimliğini 27 Haziran 1987 tarihinde, 3389 sayılı yasa ile kazanmıştır.

Üniversitemizde özellikle son dört yıl içerisinde önemli atılımlar yapılmış 2008-2009 eğitim öğretim döneminde 13.357 olan öğrenci sayımız, 2011-2012 eğitim öğretim dönemi itibariyle 25.487'ye program sayısı ise 118'den 235'e çıkmıştır. Aynı dönemde 5 olan fakülte sayımız bugün itibariyle 14 fakülteye ulaşmıştır. Havacılık ve Uzay Bilimleri Fakültesinin kurulması çalışmaları ise devam etmektedir.

Üniversitemiz kuruluşundan günümüze bölgede eğitim alanında üstlenmiş olduğu liderlik rolünü artık kentin uluslararası önemine paralel olarak yeni alanlara taşımaktadır. Gaziantep Üniversitesi bölgenin ve küreselleşen dünyanın ihtiyaçlarına paralel olarak hazırlanan programları ve uluslararası işbirlikleri ile ülkemizin önde gelen üniversitelerinden biridir. Avrupa Üniversiteler Birliği üyesi olan Gaziantep Üniversitesi, uluslararası akademik platformlarda yürütmüş olduğu işbirlikleri, Amerika'dan Avrupa'ya, Ortadoğu'dan Rusya'ya kadar geniş bir coğrafyada kurduğu akademik ağlar ile öğrencilerine pek çok uluslararası imkan sunmaktadır. Üniversite, Erasmus Programı içerisinde aktif olarak yer almakta ve aralarında Almanya, İtalya, Çek Cumhuriyeti, Danimarka, Portekiz, İspanya ve Polonya'daki Üniversitelerinin olduğu 22 ülkeyle Erasmus Anlaşması yapmış bulunmaktadır. Ayrıca Üniversitenin, Avrupa Birliği Hayatboyu Öğrenme Programı Kapsamında 20 Avrupa ülkesinden 56 üniversite ile ikili anlaşması mevcuttur.

Bilindiği üzere; 5018 sayılı Kamu Mali Yönetimi ve Kontrol Kanunu ile kamu mali yönetim sistemimiz yeniden yapılandırılarak bu doğrultuda yeni anlayış benimsenmiştir. Bu yeni anlayış çerçevesinde; yürütülecek faaliyetlerin planlanması ve hayata geçirilmesinde, kamu kaynaklarının stratejik öncelikler çerçevesinde etkin, etkili, ekonomik ve verimli bir şekilde kullanılması esası getirilmiştir. Bu kapsamda; 2009-2013 Stratejik Planımızda yer alan amaç ve hedeflerden 2012 yılında

öncelik verilecek olanlar tespit edilmiş ve program dönemine ilişkin performans hedef ve göstergelerini, performans hedeflerine ulaşmak için yürütülecek faaliyetleri, bunların kaynak ihtiyacını, idareye ilişkin mali ve mali olmayan diğer bilgileri içerecek şekilde, Kamu İdarelerince Hazırlanacak Performans Programları Yönetmeliğine uygun olarak hazırlanan 2012 yılı Performans Programına son şekli verilmiştir.

Performans Programının, Üniversitemizin 2012 yılı hedeflerine ulaşmasında iyi bir rehber olması ve başarıyla uygulanmasını dileyerek, kamuoyunun ve ilgili kurum ve kuruluşların bilgisine sunar, ayrıca Üniversitemiz 2012 Yılı Performans Programının hazırlanmasında gayret ve emeği bulunan tüm Üniversitemiz çalışanlarına içtenlikle teşekkür ederim.

Prof. Dr. M. Yavuz COŞKUN  
Rektör

**İÇİNDEKİLER**

I-GENEL BİLGİLER .....	6
A-Yetki, Görev ve Sorumluluklar .....	6
B- Teşkilat Yapısı .....	8
C-Fiziksel Kaynaklar .....	10
1- Bilgi ve Teknolojik Kaynaklar .....	11
2-Kütüphane Kaynakları .....	12
D-İnsan Kaynakları .....	13
E-Diğer Hususlar .....	17
1-Eğitim hizmetleri .....	17
2-Sağlık Hizmetleri .....	19
3- Projeler .....	20
II- PERFORMANS BİLGİLERİ .....	21
A-Temel Politika ve Öncelikler .....	21
B- Amaç ve Hedefler .....	24
C- Performans Hedef ve Göstergeleri ile Faaliyetler .....	26
III- MALİ BİLGİLER .....	47
IV- EKLER .....	49

**I-GENEL BİLGİLER****A- Yetki, Görev ve Sorumluluklar****1- Yetki**

Türkiye’de Yükseköğretim, T.C. Anayasası’nın 130 ve 131. maddeleri ile 2547 sayılı Yükseköğretim Kanunu ile düzenlenmektedir.

**2- Görevler**

Türkiye Cumhuriyeti Anayasasınının 130. maddesinde ;

- ✓ “Çağdaş eğitim-öğretim esaslarına dayanan bir düzen içinde milletin ve ülkenin ihtiyaçlarına uygun insan gücü yetiştirmek amacı ile; ortaöğretime dayalı çeşitli düzeylerde eğitim-öğretim, bilimsel araştırma, yayın ve danışmanlık yapmak, ülkeye ve insanlığa hizmet etmek üzere çeşitli birimlerden oluşan kamu tüzelkişiliğine ve bilimsel özerkliğe sahip üniversiteler Devlet tarafından kanunla kurulur.
- ✓ Kanun, üniversitelerin ülke sathına dengeli bir biçimde yayılmasını gözetir.
- ✓ Üniversiteler ve bunlara bağlı birimler, Devletin gözetimi ve denetimi altında olup, güvenlik hizmetleri Devletçe sağlanır.” denilmektedir.

2547 sayılı Yükseköğretim Kanununun 12. maddesi uyarınca; Yükseköğretim kurumlarının görevleri;

- ✓ Çağdaş uygarlık ve eğitim-öğretim esaslarına dayanan bir düzen içinde, toplumun ihtiyaçları ve kalkınma planları ilke ve hedeflerine uygun ve ortaöğretime dayalı çeşitli düzeylerde eğitim-öğretim, bilimsel araştırma, yayım ve danışmanlık yapmak,
- ✓ Kendi ihtisas gücü maddi kaynaklarını rasyonel, verimli ve ekonomik şekilde kullanarak, milli eğitim politikası ve kalkınma planları ilke ve hedefleri ile Yükseköğretim Kurulu tarafından yapılan plan ve programlar doğrultusunda, ülkenin ihtiyacı olan dallarda ve sayıda insan gücü yetiştirmek,
- ✓ Türk toplumunun yaşam düzeyini yükseltici ve kamuoyunu aydınlatıcı bilim verilerini söz, yazı ve diğer araçlarla yaymak,
- ✓ Örgün, yaygın, sürekli ve açık eğitim yoluyla toplumun özellikle sanayileşme ve tarımda modernleşme alanlarında eğitilmesini sağlamak,
- ✓ Ülkenin bilimsel, kültürel, sosyal ve ekonomik yönlerde ilerlemesini ve gelişmesini ilgilendiren sorunlarını, diğer kuruluşlarla işbirliği yaparak, kamu kuruluşlarına önerilerde bulunmak suretiyle öğretim ve araştırma konusu yapmak, sonuçlarını toplumun yararına

sunmak ve kamu kuruluşlarınca istenecek inceleme ve araştırmaları sonuçlandırarak düşüncelerini ve önerilerini bildirmek,

- ✓ Eğitim-öğretim seferberliği için de örgün, yaygın, sürekli ve açık eğitim hizmetini üstlenen kurumlara katkıda bulunacak önlemleri almak,
- ✓ Yörelereindeki tarım ve sanayinin gelişmesine ve ihtiyaçlarına uygun meslek elemanlarının yetişmesine ve bilgilerinin gelişmesine katkıda bulunmak, sanayi, tarım ve sağlık hizmetleri ile diğer hizmetleri ile hizmetlerde modernleşmeyi, üretimde artışı sağlayacak çalışma ve programlar yapmak, uygulamak ve yapılanlara katılmak, bununla ilgili kurumlarla işbirliği yapmak ve çevre sorunlarına çözüm getirci önerilerde bulunmak,
- ✓ Eğitim teknolojisini üretmek, geliştirmek, kullanmak, yaygınlaştırmak,
- ✓ Yükseköğretimin uygulamalı yapılmasına ait eğitim-öğretim esaslarını geliştirmek, döner sermaye işletmelerini kurmak, verimli çalıştırmak ve bu faaliyetlerin geliştirilmesine ilişkin gerekli düzenlemeleri yapmak.” olarak belirlenmiştir. Üniversitemiz de bir yükseköğretim kurumu olarak bu görevleri yerine getirmek için 27.06.1987 tarihinde 3389 sayılı yasa ile kurulmuştur.

### 3- Sorumluluk

Üst yönetici olan Rektör, iç kontrol sisteminin kurulması ve gözetilmesinden, harcama yetkilileri ise görev ve yetki alanları çerçevesinde, idari ve malî karar ve işlemlere ilişkin olarak iç kontrolün işleyişinden sorumludur.

Üniversitemizin malî hizmet birimi olan Strateji Geliştirme Dairesi Başkanlığı, iç kontrol sisteminin kurulması, standartlarının uygulanması ve geliştirilmesi konularında çalışmalar yapmakta ve ön malî kontrol faaliyetini yürütmektedir. Muhasebe yetkilisi de, muhasebe kayıtlarının usulüne ve standartlara uygun, saydam ve erişilebilir şekilde tutulmasından sorumludur.

Üst yönetici, harcama yetkilileri ve diğer yöneticiler, mesleki değerlere ve dürüst yönetim anlayışına sahip olunmasından, malî yetki ve sorumlulukların bilgili ve yeterli yöneticilerle personele verilmesinden, belirlenmiş standartlara uyulmasının sağlanmasından, mevzuata aykırı faaliyetlerin önlenmesinden, kapsamlı bir yönetim anlayışıyla uygun bir çalışma ortamının ve saydamlığın sağlanmasından görev ve yetkileri çerçevesinde sorumludurlar. Üst yönetici ve bütçe ile ödenek tahsis edilen harcama yetkilileri her yıl, iş ve işlemlerinin amaçlara, iyi malî yönetim ilkelerine, kontrol düzenlemelerine ve mevzuata uygun bir şekilde gerçekleştirildiğini içeren iç kontrol güvence beyanını düzenler ve birim faaliyet raporları ile idare faaliyet raporlarına eklerler.

## B- Teşkilat Yapısı

### Üniversite Yönetim Organları

Gaziantep Üniversitesinin yönetim ve organizasyonu 2547 sayılı yasa hükümlerine göre belirlenmiştir. Üniversitenin yönetim organları Rektör, Üniversite Senatosu ve Üniversite Yönetim Kuruludur.

**Rektör;** Profesör akademik unvanına sahip kişiler arasından görevdeki rektörün çağrısı ile toplanacak üniversite öğretim üyeleri tarafından seçilecek altı aday arasından Yüksek Öğretim Kurulunda belirlenen üç aday içinden Cumhurbaşkanınca dört yıl süre ile atanır. İki dönemden fazla rektörlük yapılamaz. Rektör, üniversitenin tüzel kişiliğini temsil eder ve üniversitenin en üst yöneticisidir. Rektör, çalışmalarında kendisine yardım etmek üzere, üniversitenin aylıklı profesörleri arasından en çok üç kişiyi rektör yardımcısı olarak seçer.

**Senato;** Rektörün başkanlığında, rektör yardımcıları, dekanlar ve her fakülteden fakülte kurullarınca üç yıl için birer öğretim üyesi ile rektörlüğe bağlı enstitü ve yüksekokul müdürlerinden teşekkül eder. Senato, üniversitenin akademik organı olarak işlev görür. Bu kapsamda üniversitenin eğitim-öğretim, bilimsel araştırma ve yayım yapan faaliyetlerinin esasları hakkında karar almak ve Üniversite Yönetim Kuruluna üye seçmek temel görevleri arasındadır.

**Üniversite Yönetim Kurulu;** Rektörün başkanlığında dekanlardan, üniversiteye bağlı değişik öğretim birim ve alanlarını temsil edecek şekilde senato tarafınca dört yıl için seçilecek üç profesörden oluşur. Üniversite yönetim kurulu, idari faaliyetlerde rektöre yardımcı bir organ olarak işlev görmektedir.

**Fakülte, Enstitü ve Yüksekokul** düzeyinde yönetim organları aşağıdaki gibidir.

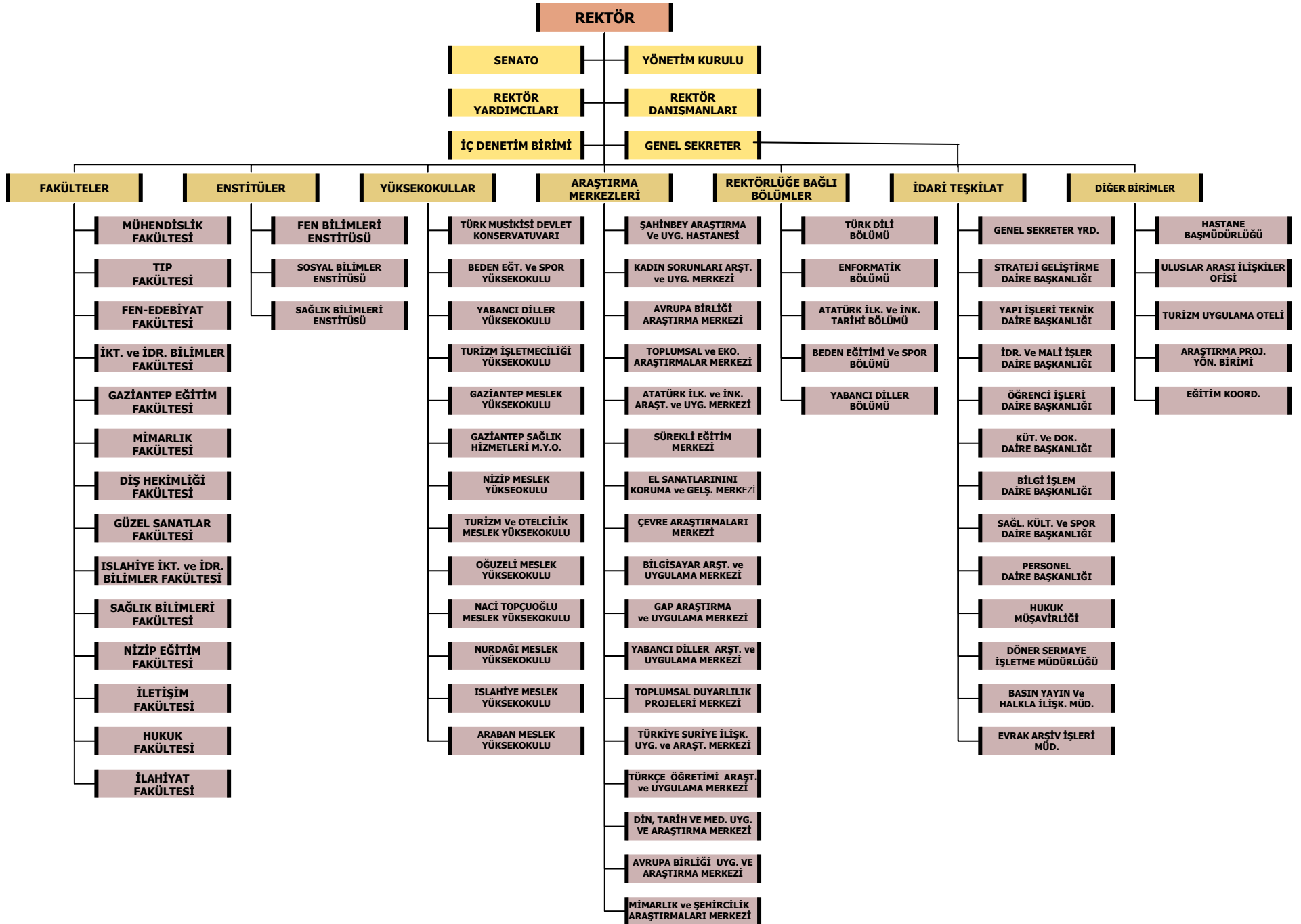
**Fakülte organları;** Dekan, Fakülte Kurulu ve Fakülte Yönetim Kurulundan oluşur.

**Enstitü Organları;** Enstitü Müdürü, Enstitü Kurulu ve Enstitü Yönetim Kurulundan oluşur.

**Yüksekokul Organları;** Yüksekokul Müdürü, Yüksekokul Kurulu ve Yüksekokul Yönetim Kurulundan oluşur. Fakülte ve yüksekokullar bölüm, anabilim dalı ve bilim dalı olarak yapılırlar.

**İdari Yönetim:** İdari teşkilatın başı genel sekreterdir. Genel sekretere bağlı Genel Sekreter Yardımcılığı, Daire Başkanlıkları, Müdürlükler, Hukuk Müşavirliği ve diğer idari birimler bulunmaktadır. Ayrıca akademik birimlerde fakülte/yüksekokul/enstitü sekreterleri bulunmaktadır. Bunlar buldukları birimlerin üst yöneticisine (Dekan ve Yüksekokul Müdürleri) bağlı olup birimlerindeki idari işleyleştiren sorumludurlar.





## C-Fiziksel Kaynaklar

(Tablo1) Gaziantep Üniversitesi Taşınmazların Dağılımı					
Yerleşke Adı/Birim/Bölüm	Mülkiyet Durumuna Göre Taşınmazın Alanı (m <sup>2</sup> )			Toplam (m <sup>2</sup> )	Açıklama
	Üniversite	Maliye Haz.	Diğer		
Merkez Kampusu	1.037.618	251.969	36.265	1.325.852	36.265 m <sup>2</sup> Kredi ve Yurtlar Kurumuna tahsisli
Merkez Kampusu Yanı	56.100	134.512		190.612	12.880 m <sup>2</sup> O.D.T.Ü.'den devir
Onkoloji Hastanesi			25.000	25.000	25.000 m <sup>2</sup> Türk Kanser Araştırma ve Savaş Kurumundan
Nizip M.Y.O.		849.718		849.718	52.000 m <sup>2</sup> Kredi ve Yurtlar Kurumuna tahsisli
Oğuzeli M.Y.O.		9.178	15.196	24.374	15.196 metrekarenin 10.657 metrekaresi Oğuzeli Belediyesinden,4.539 metrekaresi İstem Vakfından
Turizm Otelcilik M.Y.O.		21.628		21.628	2821 m <sup>2</sup> arazi Milli Eğitim Bakanlığı-Ortaöğretim Genel Müdürlüğüne tahsis edildi
Naci Topçuoğlu M.Y.O.			31.350	31.350	
Nurdağı M.Y.O		470.720		470.720	
İslahiye İkt. İd. Bil. Fak.		188.753		188.753	
Küçükkızılhisar Üniv. Alanı		131.620		131.620	
Araban M.Y.O.		15.000		15.000	
İslahiye M.Y.O		176.465		176.465	
Nurdağı M.Y.O-Su Kuyusu	4.110			4.110	
<b>TOPLAM</b>	<b>1.097.828</b>	<b>2.249.563</b>	<b>107.811</b>	<b>3.455.202</b>	

Gaziantep Üniversitesi eğitim ve öğretimini; 1.516.464 metrekare yüzölçümlü 292.272 metrekare kapalı alanlı merkez kampusu, 849.718 metrekare yüzölçümlü 6.240 metrekare kapalı alanlı Nizip yerleşkesi, 24.374 metrekare yüzölçümlü 1.870 metrekare kapalı alanlı Oğuzeli Yerleşkesi, 470.720 metrekare yüzölçümlü 2.100 metrekare alanlı Nurdağı Yerleşkesi, 365.218 metrekare yüzölçümlü 4.600 metrekare kapalı alanlı İslahiye Yerleşkesi, 15.000 metrekare yüzölçümlü 1.170 metrekare kapalı alanlı Araban Yerleşkesi, 31.350 metrekare yüzölçümlü 8.295 metre kare kapalı alanlı Naci Topçuoğlu Yerleşkesi, 21.628 metrekare yüzölçümlü 8.300 metrekare kapalı alanlı Turizm M.Y.O 'nun kullanımında olan alan ve 25.000 metrekare yüzölçümlü 8.182 metrekare kapalı alanlı Onkoloji Hastanesi olmak üzere toplam 3.455.202 metrekare yüzölçümü ve 333.029 metrekare kapalı alanda sürdürmektedir.

(Tablo2) Gaziantep Üniversitesi Kapalı Alanları Dağılımı				
Yerleşke Adı/Birim/Bölüm	Kapalı Alan Miktarı (metrekare)			Toplam
	Üniversite	Maliye Haz.	Diğer	(m <sup>2</sup> )
Merkez Kampus	292.272			292.272
Onkoloji Hastanesi	8.182			8.182
Nizip M.Y.O.		6.240		6.240
Oğuzeli M.Y.O.		1.870		1.870
Turizm Otelcilik M.Y.O.		8.300		8.300
Naci Topçuoğlu M.Y.O.	8.295			8.295
İslahiye İkt. İd. Bil. Fak.			2.000	2.000
İslahiye Myo.			2.600	2.600
Araban M.Y.O			1.170	1.170
Nurdağı Myo.			2.100	2.100
<b>TOPLAM</b>	<b>308.749</b>	<b>16.410</b>	<b>7.870</b>	<b>333.029</b>

### 1- Bilgi ve Teknolojik Kaynaklar

(Tablo3) Diğer Bilgi ve Teknolojik Kaynaklar	
Cinsi	Toplam
Projeksiyon	605
Slayt Makinesi	57
Barkod Okuyucu ve Optik Okuyucular	118
Yazıcılar	1.160
Fotokopi Makinesi	151
Fotoğraf Makinesi	84
Kameralar	94
Televizyonlar	603
Tarayıcılar	112
Güç Kaynağı	150
Mikroskoplar	364
<b>GENEL TOPLAM</b>	<b>3.498</b>

(Tablo4) Yazılım ve Bilgisayarlar	
Cinsi	Toplam
Yazılım	14
Masa Üstü Bilgisayar	3.475
Taşınabilir Bilgisayar	808
Diğer Bilgisayar ve Sunucular	600

Üniversitemiz hizmetlerini yerine getirirken teknolojik gelişmeleri takip etmekte ve en son teknoloji ile hizmet vermeye çalışmaktadır. Bu ilkedен hareketle; tüm birimlerin her türlü bordro sicil ve istihkak dağıtımı, malzeme hareketleri, evrak hareketleri, kütüphane hizmetleri hareketleri, personel özlük işleri ve her türlü öğrenci hareketleri hizmetlerinin otomasyonu sağlanmaktadır.

Üniversitemiz dokümanlarının önemli bir kısmını otomasyon sistemlerini kullanarak oluşturmaktadır. Bilişim sistemlerinin alt yapısı e-devlet uygulamasına hazır vaziyettedir. Maliye Bakanlığı Bütçe ve Mali Kontrol Genel Müdürlüğünün kontrolünde bulunan e-bütçe sistemi ile bütçe hazırlanması, uygulanması ve bütçe sonuçlarının takibi yapılmaktadır. Yine Maliye Bakanlığı Muhasebat Genel Müdürlüğünce geliştirilen ve Üniversitemizin kullanımına da sunulan say2000i yazılımıyla da Üniversitemizin tüm muhasebe hizmetlerinin yürütülmektedir.

Bilgi Teknolojilerinin temel yürütücüsü olan Bilgi İşlem Daire Başkanlığı kullanıcıların ihtiyaçlarına en seri bir şekilde cevap vermeye çalışmakta ve yenilikler sürekli kullanıcılara aktarılmaktadır. Kesintisiz ve kaliteli bir iletişim hizmetinin verilmesi için azami derecede gayret gösterilmektedir. Bu kapsamda network bağlantı hatlarının geneli F/O kablolarla yapılmaktadır.

Hizmetlerin daha kaliteli ve hızlı verilmesi için mevcut olan grup yapılandırılmamız Bilgi İşlem Daire Başkanlığı için en önemli ve öncelikli Network ve Sistem-Server İşletimi ön plana çıkarılarak yeniden yapılandırılmıştır. Bilişim hizmetleri; yazılım grubu, donanım grubu, network grubu ve web grubu şeklinde ihtisas konularına göre dallandırılmıştır.

## 2-Kütüphane Kaynakları

Merkez kampüsünde bulunan kütüphane binamız 7.000 m<sup>2</sup> lik bir alana sahip olup, okuma amaçlı kullanılan salonlar ile birlikte koleksiyonların bulunduğu toplam 8 adet salon mevcuttur. Ayrıca, bir gösteri, bir konferans salonu ve bir adet Cep Sinema Salonu ile öğrencilerimize hizmet vermektedir. Kütüphanemizin 2011 yılsonu itibariyle kitap ve diğer eserler aşağıdaki tabloda gösterilmiştir.

(Tablo 5) Kütüphane Kaynakları					
Kitap Türü	2010 Yılı Sonu Kitap Sayısı	2011 Yılı Kütüphaneye Giren Kitap Sayısı			2011 Yılı Sonu Kitap Sayısı
		Toplam	Sat.Alınan	Bağış	
Kitap	83.290	3.072	1.520	1.552	86.362
Ciltlenmiş süreli yayın	23.706		-	-	23.706
Elektronik kitap	50.660	18.664	18.664	-	69.264
Tez	1.099	188	-	188	1.287
DVD-VCD	1.309	121	121	-	1.430
<b>TOPLAM</b>	<b>158.755</b>	<b>22.045</b>	<b>20.305</b>	<b>1.740</b>	<b>182.049</b>

(Tablo 6) Kütüphane Kullanım Verileri				
Kayıtlı kullanıcı	Kayıtlı kullanıcı sayısı	Kitap	Sürelî yayın	Kitap dışı materyal
Akademik personel	1.288	3.275	-	42
İdari personel	1.170	662	-	-
Öğrenci	26.415	35.685	-	2.687
<b>TOPLAM</b>	<b>28.873</b>	<b>39.622</b>	<b>-</b>	<b>2.729</b>

## D-İnsan Kaynakları

Hızla gelişen ve bilgi toplumu haline gelen çağımızda, ilerleyen bilim ve teknolojinin gerisinde kalmamak ve gelişmiş ülkelerle her alanda rekabet edebilmek için; yükseköğretimin ana amaç ve hedeflerine uygun, araştırmacı ve girişimci yapıya sahip, bilgili, yetenekli ve üretken bireylerin yetiştirilebilmesi gerekmektedir. Bu bağlamda insan kaynakları yönetimi kurumun başarısını etkileyen en önemli faktörlerden biridir.

Gaziantep Üniversitesinin toplam 2.464 çalışanı bulunmaktadır. Bunların 1.288 ‘i akademik, 1.176 ‘sı idari personeldir. Üniversitemiz akademik ve idari personel sayıları, yabancı uyruklu öğretim elemanları, diğer üniversitelerde görevlendirilen akademik personel sayısını gösteren tablolar aşağıda yer almıştır.

(Tablo 7) Akademik Personel					
Unvan	Kadroların Doluluk Oranına Göre			Kadroların İstihdam Şekline Göre	
	Dolu	Boş	Toplam	Tam Zamanlı	Yarı Zamanlı
Profesör	134	20	154	117	17
Doçent	100	125	225	100	-
Yrd. Doçent	252	54	306	252	-
Öğretim Görevlisi	210	50	260	210	-
Okutman	101	23	124	101	-
Uzman	20	21	41	20	-
Çevirici	-	-	-	-	-
Eğitim- Öğretim Planlamacısı	-	-	-	-	-
Araştırma Görevlisi	471	184	655	471	-
<b>Toplam</b>	<b>1.288</b>	<b>477</b>	<b>1.765</b>	<b>1.271</b>	<b>17</b>

<b>(Tablo 8) Yabancı Uyruklu Öğretim Elemanları</b>			
<b>Unvan</b>	<b>Geldiği Ülke</b>	<b>Çalıştığı Bölüm</b>	<b>Kişi Sayısı</b>
Profesör	Azerbaycan	Müh.Fak - T.M.D.K	3
Doçent	Azerbaycan	T.M.D.K	1
Yrd. Doçent	Azerbaycan-Kırgızistan-İngiltere-Tayvan	Müh. Fak.- Fen Edb. Fak İlahiyat Fak.	4
Öğretim Görevlisi	Yunanistan – Azerbaycan	Fen Edb. Fak.- Güzel Sanat. Fak	2
Okutman	Tayvan - İran	Fen Edb.- Yabancı Diller Y.O	2
Uzman	-	-	-
Çevirici	-	-	-
Araştırma Görevlisi	-	-	-
<b>Toplam</b>			<b>12</b>

<b>(Tablo 9) Üniversitemiz Tarafından Diğer Üniversitelerde Görevlendirilen Akademik Personel</b>			
<b>Unvan</b>	<b>Bağlı Olduğu Bölüm</b>	<b>Görevlendirildiği Üniversite</b>	<b>Kişi Sayısı</b>
Profesör	Tıp Fak.	Adıyaman Üniversitesi	1
Doçent	Tıp Fak.	Dicle Üniversitesi	1
Yrd. Doçent	Tıp Fak.	Atatürk Üniversitesi	1
Öğretim Görevlisi	-	-	-
Okutman	-	-	-
Uzman	-	-	-
Çevirici	-	-	-
Eğ. Öğr. Planlamacısı	-	-	-
Araştırma Görevlisi	-	-	-
<b>Toplam</b>			<b>3</b>

<b>(Tablo 10) Diğer Üniversitelerden Üniversitemizde Görevlendirilen Akademik Personel</b>			
<b>Unvan</b>	<b>Çalıştığı Bölüm</b>	<b>Geldiği Üniversite</b>	<b>Kişi Sayısı</b>
Profesör	İ.İ.B.F –Hukuk Fak.	Atatürk Üniversitesi - Kocaeli Üniversitesi	2
Doçent	-	-	-
Yrd. Doçent	-	-	-
Öğretim Görevlisi	-	-	-
Okutman	-	-	-
Uzman	-	-	-
Çevirici	-	-	-
Araştırma Görevlisi	-	-	-
<b>Toplam</b>			<b>2</b>

<b>(Tablo 11) Yönetici Personel Sayısı</b>						
<b>Yönetici Kadrosu</b>	<b>Dolu</b>			<b>Boş</b>	<b>Genel Toplam</b>	<b>Doluluk Oranı (%)</b>
	<b>Kadın</b>	<b>Erkek</b>	<b>Toplam</b>			
Rektör	-	1	1	-	1	100
Rektör Yardımcısı	-	2	2	-	2	100
Genel Sekreter	-	1	1	-	1	100
Dekan	-	14	14	-	14	100
Enstitü Müdürü	-	3	3	-	3	100
Yüksekokul Müdürü	1	12	13	1	14	93
Hastane Başhekimi	-	1	1	-	1	100
Hastane Başhekim Yardımcısı	1	4	5	-	5	100
Döner Sermaye İşletme Müdürü	-	1	1	-	1	100
Genel Sekreter Yardımcısı	-	1	1	-	1	100
Daire Başkanı	-	7	7	-	7	100
Hukuk Müşaviri	-	-	-	-	-	-
Fakülte Sekreteri	4	5	9	4	13	69
Enstitü Sekreteri	2	1	3	-	3	100
Yüksekokul Sekreteri	6	7	13	-	13	100
Yurt Müdürü	-	-	-	-	-	-
Hastane Müdürü	1	3	4	-	4	100
Şube Müdürü	8	8	16	6	22	73
Hastane Müdür Yardımcısı	1	2	3	6	9	33
Yurt Müdür Yardımcısı	-	-	-	-	-	-
Şef	19	26	45	32	77	58
<b>Toplam</b>	<b>43</b>	<b>99</b>	<b>142</b>	<b>49</b>	<b>191</b>	<b>74</b>

<b>(Tablo 12) Sözleşmeli Akademik Personel</b>				
<b>Ünvan</b>	<b>Kişi Sayısı</b>			<b>Dağılım Oranı (%)</b>
	<b>Kadın</b>	<b>Erkek</b>	<b>Toplam</b>	
Profesör	-	-	-	-
Doçent	-	-	-	-
Yard. Doçent	-	-	-	-
Öğretim Görevlisi	-	5	5	50
Uzman	-	-	-	-
Okutman	-	-	-	-
Sanatçı Öğretim Elemanı	-	5	5	50
Sanat Uygulamacısı	-	-	-	-
Sahne Uygulamacısı	-	-	-	-
<b>Toplam</b>	<b>-</b>	<b>10</b>	<b>10</b>	<b>100</b>

<b>(Tablo 13) Akademik Personelin Yaş İtibariyle Dağılımı</b>						
	<b>23 yaş ve altı</b>	<b>23–30 yaş</b>	<b>31–35 yaş</b>	<b>36–40 yaş</b>	<b>41–50 yaş</b>	<b>51 yaş üzeri</b>
Kişi Sayısı	24	307	299	204	330	124
Yüzde	2	24	23	16	25	10

<b>(Tablo 14) İdari Personel (Kadroların Doluluk Oranına Göre)</b>			
	<b>Dolu</b>	<b>Boş</b>	<b>Toplam</b>
Genel İdari Hizmetler Sınıfı	404	182	586
Sağlık Hizmetleri Sınıfı	488	144	632
Teknik Hizmetler Sınıfı	122	65	187
Eğitim ve Öğretim Hizmetleri Sınıfı	-	-	-
Avukatlık Hizmetleri Sınıfı	2	3	5
Din Hizmetleri Sınıfı	-	1	1
Yardımcı Hizmetli Sınıfı	160	32	192
<b>Toplam</b>	<b>1.176</b>	<b>427</b>	<b>1.603</b>



(Tablo 15) İdari Personelin Eğitim Durumu					
	İlköğretim	Lise	Ön Lisans	Lisans	Y.L. ve Dokt.
Kişi Sayısı	74	259	281	532	30
Yüzde	6	22	24	45	3

(Tablo 16) İdari Personelin Hizmet Süresine Göre Dağılımı						
	0-3 yıl	4-6 yıl	7-10 yıl	11-15 yıl	16-20 yıl	21 yıl üzeri
Kişi Sayısı	330	142	68	237	159	240
Yüzde	28	12	6	20	14	20

(Tablo 17) İdari Personelin Yaş İtibariyle Dağılımı						
	23 yaş ve altı	23-30 yaş	31-35 yaş	36-40 yaş	41-50 yaş	51 yaş üzeri
Kişi Sayısı	14	300	221	225	329	87
Yüzde	1	26	19	19	28	7

## E-Diğer Hususlar

### 1-Eğitim hizmetleri

Bölgedeki Üniversitelerin temelini oluşturan Üniversitemiz, yükseköğretime 1973 yılında Orta Doğu Teknik Üniversitesi'ne bağlı Makine Mühendisliği Bölümü ile başlamış 10 Mayıs 1974 tarihinde Elektrik Mühendisliği Bölümünün de açılması ile iki bölümden oluşan Gaziantep Mühendislik Fakültesi kurulmuştur. Fakülteye daha sonra, 1974 yılında Temel Bilimler Bölümü ile Lisan Bölümü, 1977 yılında Uygulamalı Kimya Bölümü eklenmiştir. 1981 yılında İnşaat Mühendisliği kurulmuş, 1982 yılında Uygulamalı Kimya Bölümü Gıda Mühendisliği Bölümüne, Temel Bilimler Bölümü ise Fizik Mühendisliği Bölümüne dönüştürülmüştür. Ayrıca Milli Eğitim Bakanlığına bağlı faaliyet gösteren Gaziantep Meslek Yüksekokulu ile Kahramanmaraş Meslek Yüksekokulu da 1981 yılında Orta Doğu Teknik Üniversitesi Gaziantep Mühendislik Fakültesine bağlanmıştır. Söz konusu birimlere, bazı yeni birimlerin de ilavesi ile Fakülte, 27.06.1987 tarih ve 3389 sayılı yasa ile Gaziantep Üniversitesi adını almıştır. Zaman içerisinde hızla büyüyerek bugün itibariyle 14 fakülte, 4 yüksekokul, 9 meslek yüksekokulu, 3 enstitü, 17 araştırma ve uygulama merkezi ile, 5 Rektörlüğe bağlı birim, 1.288 akademik ve 1.176 idari personeli, 25.500'e ulaşan öğrenci sayısı ile bir bölge üniversitesi konumuna ulaşmıştır.

Toplumla bütünleşme noktasında da üniversitemizde yeni bir anlayış geliştirilmiş bu kapsamda Üniversitemizde son bir yıl içerisinde topluma yönelik kültürel ve sanatsal etkinliklerde önemli artışlar meydana gelmiştir. Gaziantep Üniversitesi, Türkiye’ de bir ilki gerçekleştirerek Toplumsal Duyarlılık Projeleri Programını yürütmektedir ve bu program her öğrencinin zorunlu olarak aldığı bir derstir. Üniversitemizde 2009/2010 eğitim-öğretim yılından itibaren hayata geçirdiğimiz Toplumsal Duyarlılık projeleri kapsamında; “Okuyan Sanayi”, “Hayatın Ritmi”, “Hafta Sonu Okulu” gibi projeler hayat geçirilmiştir. Bu projeler dışında çalışan annelerin sorunlarına, okumamış kız çocuklarının okullandırılmasına destek sağlanmasına ve buna benzer birçok toplumsal konuda, öğrencilerimizin bilinçlenmeleri ve sosyal sorumluluk almaları, hem kendilerine hem de topluma fayda sağlayacaktır. Bu bağlamda Üniversiteye giren her öğrencinin bir toplumsal duyarlılık projesinde yer almasının öğrencilerin toplumla bütünleşme sürecini daha da hızlandıracağını düşünmekteyiz.

Çağdaş bilimin tüm bilgi ve tekniğinin öğrencilerine aktarılmasını sağlayan bir anlayış içerisinde ön lisans, lisans, yüksek lisans, doktora eğitimi ve öğretimi hizmeti veren Üniversitemiz, bir sanayi merkezi olan ilimizde sanayinin gelişmesi için Üniversite-sanayi işbirliği anlayışı çerçevesinde sanayi kuruluşlarına da rehberlik etmektedir. 2011/2012 Eğitim-Öğretim döneminde fakültelerde 13.102, yüksekokullarda 865, meslek yüksekokullarında 9.638, enstitülerde ise 1.882 öğrenci eğitim görmektedir.

(Tablo 18) Öğrenci Sayıları

Birimin Adı	Toplam Öğrenci sayısı
Fakülteler	13.102
Yüksekokullar	865
Meslek Yüksekokulları	9.638
Enstitüler	1.882
<b>TOPLAM</b>	<b>25.487</b>

(Tablo 19) Enstitülerdeki Öğrencilerin Yüksek Lisans(Tezli/Tezsiz) Ve Doktora Programlarına Dağılımı

Birim Adı	Yüksek Lisans Yapan		Doktora Yapan	Toplam
	Tezli	Tezsiz		
Fen Bilimleri Enstitüsü	542	0	159	701
Sosyal Bilimler Enstitüsü	546	324	71	941
Sağlık Bilimleri Enstitüsü	185	0	55	240
<b>GENEL TOPLAM</b>	<b>1.273</b>	<b>324</b>	<b>285</b>	<b>1.882</b>

(Tablo 20) Öğrenci Kontenjanları Ve Doluluk Oranı				
Birimin Adı	ÖSYM Kontenjanı	ÖSYM Sonucu Yerleşen	Boş Kalan	Doluluk Oranı (%)
Fakülteler	3.135	3.087	48	98
Yüksekokullar	289	272	17	94
Meslek Yüksekokulları	4.255	4.036	219	95
Enstitüler	1.225	976	249	80

## 2-Sağlık Hizmetleri

Sağlık açısından bakıldığında; Üniversitemiz, tıp alanında Türkiye'nin en iyi araştırma ve uygulama hastanelerinden biridir. Hastanenin organ nakli konusunda nakil istatistikleri incelendiğinde dünya ölçeğinde bir konuma yerleşmiş olduğu görülecektir. Organ Nakli Merkezinde karaciğer, kemik iliği ve böbrek nakli gibi nakiller başarıyla yapılmaktadır. Üniversite hastanemiz özellikle çevre illerden ayrıca komşu ülkeler Kuzey Irak, Suriye ve Ürdün'den den yoğun taleple karşılaşmakta olup, hakem hastane olarak bölgenin tek hastanesi konumundadır. 2000 yılında kampus içinde yer alan bina hizmete alınmış ve geçen yıllar içinde fiziki kapasite sürekli gelişmiştir. İhtiyaçların şekil ve boyut değiştirmesi ile sürekli yenilenme devam etmektedir. Son olarak da Transplantasyon sayısının artması ile 11 yıldır ciddi bir yenilenme yapılmayan cerrahi yoğun bakım, transplantasyon sonrasının da gerekliliklerine cevap verecek şekilde düzenlemeye gidilmiştir. Daha iyi şartlarda hizmet edebilmek için Plastik Cerrahi Kliniği ve Merkez Laboratuvarı yenilenmiş, Aferez Ünitesi, Genetik Laboratuvarı ve Hücre Kültür Laboratuvarı yapılmıştır.

Ayrıca Ulusal Kanser Derneği'nin ilimizde yaptırdığı Onkoloji Hastanesi, bölge hastanesi konumunda olup; yatak ve makine, teçhizat altyapısı bakımından sadece bölgemize değil, komşu ülkelere de hizmet verir durumdadır.

(Tablo 21) Sağlık Hizmetleri									
Birim	Yatak Sayısı			Hasta Sayısı			Tetkik Sayısı		
	2009	2010	2011	2009	2010	2011	2009	2010	2011
Acil Servis	13	13	13	70.865	83.121	103.702			
Yoğun Bakım	76	74	58	1.477	1.381	1.762			
Klinik	831	834	861	46.215	47.242	46.275			
Ameliyat Sayısı				32.124	29.724	30.003			
Poliklinik Sayısı				417.976	457.258	515.732			
Laboratuvar							4.208.304	5.043.720	5.333.368
Radyoloji						1.706	142.188	199.848	299.534
Nükleer Tıp						2.530	10.308	13.152	17.958
<b>TOPLAM</b>	<b>920</b>	<b>921</b>	<b>932</b>	<b>568.657</b>	<b>618.726</b>	<b>701.710</b>	<b>4.360.800</b>	<b>5.256.720</b>	<b>5.650.860</b>

<b>(Tablo 22) Üniversitemizde Hizmet Verilen Hasta Sayıları</b>									
<b>Hizmet Birimi</b>	<b>Yatan Hasta</b>			<b>Ayaktan Hasta</b>			<b>Toplam</b>		
	<b>2009</b>	<b>2010</b>	<b>2011</b>	<b>2009</b>	<b>2010</b>	<b>2011</b>	<b>2009</b>	<b>2010</b>	<b>2011</b>
Uygulama Hastanesi	42.112	43.668	42.508	401.854	436.498	493.802	443.966	480.166	536.310
Onkoloji Hastanesi	4.103	3.574	3.767	16.122	20.760	21.930	20.225	24.334	25.697
<b>TOPLAM</b>	<b>46.215</b>	<b>47.242</b>	<b>46.275</b>	<b>417.976</b>	<b>457.258</b>	<b>515.732</b>	<b>464.191</b>	<b>504.500</b>	<b>562.007</b>

<b>(Tablo 23) Mediko-Sosyal Sağlık Merkezi Hizmetleri</b>									
<b>Açıklamalar</b>	<b>Personel</b>			<b>Öğrenci</b>			<b>Toplam</b>		
	<b>2009</b>	<b>2010</b>	<b>2011</b>	<b>2009</b>	<b>2010</b>	<b>2011</b>	<b>2009</b>	<b>2010</b>	<b>2011</b>
Muayene	5.163	4.271	2.213	3.397	2.724	4.220	8.560	6.995	6.433
Sevki Yapılan	5.826			3.166	2.783	2.500	8.992	2.783	2.500
<b>TOPLAM</b>	<b>10.989</b>	<b>4.271</b>	<b>2.213</b>	<b>6.563</b>	<b>5.507</b>	<b>6.720</b>	<b>17.552</b>	<b>9.778</b>	<b>8.933</b>

### **3- Projeler**

#### **Proje Bilgileri**

Araştırma geliştirme faaliyetleri noktasında da üniversitemizde önemli çalışmalar yürütülmektedir. Bu konuda disiplinler arası veya disiplinler üstü araştırmalara önem vermek, üretime yönelik araştırmalar noktasında yeni bir anlayış ortaya konulmuştur. Bilimsel Araştırma Projeleri Birimince desteklenen bilimsel araştırma - geliştirme (AR-GE) projeleri; sonuçları itibarıyla bilim ve teknolojiye, ulusal ve evrensel ölçülerde katkı yapmasının yanında ülkemizin bilim ve teknoloji alanında ekonomik, sosyal ve kültürel kalkınmasına yarar sağlaması amacıyla desteklenmektedir.

Üniversitemizde üniversite-sanayi işbirliği kapsamında önemli projeler yürütülmekte söz konusu bu projelere Sanayi Bakanlığından da önemli destekler alınmaktadır. Ayrıca Üniversitemizde aşağıda sayıları belirtilen Tubitak, AB Hibe Projeleri ve Kalkınma Bakanlığınca desteklenen projeler yürütülmektedir.

Bu çerçevede sanayi ile işbirliği özellikle çok özen gösterdiğimiz ayrı bir alandır ve bu konuda Sanayi Odası, Ticaret Odası, Organize Sanayi ile Sivil Toplum Kuruluşları ile çok yakın ilişkiler içerisinde bulunmaya devam etmekteyiz. Ayrıca Üniversitemiz bünyesinde bulunan teknoparkımız için Avrupa Birliğinden bulduğumuz yedi milyon Euro'luk projenin tamamlanması ile teknoparkımız, içinde nano teknoloji dâhil teknik laboratuvarında yer aldığı çok özel ve özgün bir hale gelecektir.

(Tablo 24) Proje Sayıları				
Projeler	Önceki Yılda Devreden Proje	Yıl İçinde Eklenen Proje	Toplam Proje	Yıl İçinde Tamamlanan
TÜBİTAK	7	6	13	4
B.A.P.	127	74	201	56
SANTEZ	2	1	3	-
KALKINMA BAKANLIĞINCA DESTEKLENEN	2	-	2	-
A.B.H.	6	1	7	-
<b>GENEL TOPLAM</b>	<b>144</b>	<b>82</b>	<b>226</b>	<b>60</b>

## II- PERFORMANS BİLGİLERİ

### A- Temel Politika ve Öncelikler

13 Ekim 2011 tarih ve 28083 Mükerrer sayılı Resmi Gazete’de yayınlanarak yürürlüğe giren 2012-2014 yılı Orta Vadeli Programda yer alan hususlar da göz önüne alınarak Üniversitemizin öncelikleri tespit edilmiştir. Orta Vadeli Program, stratejik amaçlar temelinde kamu politikaları ve uygulamalarını şekillendirecek ve kaynak tahsisini bu çerçevede yönlendirecektir.

Bu çerçevede;

#### ❖ Eğitim

- ✓ Eğitimde bilgi teknolojilerinin kullanımı yaygınlaştırılacak ve etkin hale getirilecektir. Eğitimin her kademesinde fiziki mekân, donanım ve öğretim elemanı ihtiyacı, yerleşim yerleri arasındaki farklılıkları azaltacak şekilde giderilecektir.
- ✓ Yükseköğretim kurumlarının idari, mali ve bilimsel özerkliklerinin sağlanması ve uzmanlaşmayı esas alan rekabetçi bir yapıya kavuşmaları için gerekli girişimler yapılacaktır.
- ✓ Yükseköğretim kurumlarının hizmet üreterek kaynak oluşturma faaliyetleri desteklenecek, öğrencilerin eğitimin finansmanına daha fazla katılımı sağlanacaktır.
- ✓ Buna bağlı olarak mali imkânı eğitimini sürdürmesine mani olacak yetersizlikte olan öğrencilere gerekli destek (kısmi zamanlı çalışma, yemek yardımı) üniversitemizce sağlanacaktır.

#### ❖ Bilimsel Araştırma

- ✓ Özel kesim ile üniversiteler ve araştırma kurumları arasındaki işbirliğini geliştirmeye yönelik destekler artırılabilecek ve etkinleştirilecektir. Üniversite ile araştırma ve geliştirme çalışmalarına

destek veren kurumların da Ar-Ge çalışmalarının artırılması ile bu çalışmaların piyasa talebi doğrultusunda yönlendirilmesi sağlanacaktır.

- ✓ Araştırmacı insan gücü kaynağı nitelik ve nicelik yönünden geliştirilecek ve özel sektörle ortak yürütülen projelerde daha çok araştırmacının yer alması teşvik edilecektir.
- ✓ AR-GE faaliyetlerinin yürütüldüğü teknoparkımız için Avrupa Birliğinden yedi milyon Euro'luk destek sağlanmış olup projenin tamamlanması ile teknoparkımızın, içinde nano teknoloji dâhil teknik laboratuvarında yer aldığı çok özel ve özgün bir hale gelmesi sağlanacaktır.

#### ❖ İnsan Kaynaklarının Geliştirilmesi ve İstihdam Edilebilirliğin Artırılması

- ✓ Mesleki eğitimde piyasanın ihtiyaç duyduğu nitelikteki insan gücünü yetiştirmek için modüler ve esnek bir sisteme geçiş çalışmaları hızlandırılacak ve farklı kademelerde verilen mesleki eğitimler arasında program bütünlüğü sağlanacaktır.
- ✓ Hayat boyu eğitim stratejisi hazırlanacak ve sürdürülecektir. İş dünyasının talep ettiği nitelikteki işgücünün ve beceri sahibi insanın yetiştirilmesi amacıyla; eğitim ile işgücü arasındaki işbirliğini güçlendirecek mekanizmalar oluşturulacak ve bu çalışmaların sürekliliği sağlanacaktır.
- ✓ Özellikle eğitilmiş genç işsizlerin istihdamını sağlamak üzere, uzaktan ve yaygın eğitim imkânları kullanılarak, bilgi ve iletişim teknolojileri alanında ihtiyaç duyulan insan gücünün oluşturulması desteklenecektir. Ayrıca gençlerin, işgücü piyasasında bizzat iş pratiği yaparak deneyim kazanmalarını sağlayıcı programlar geliştirilecektir.
- ✓ Bilgi toplumuna dönüşüm süreci ile bölgesel, ulusal ve uluslararası gelişme ve ihtiyaçlara göre Üniversitemiz bölüm ve programlarının müfredatı güncellenecektir.

#### ❖ Sağlık

- ✓ Hastanemiz bünyesinde en son olarak da transplantasyon (organ nakli) konusunda büyük adımlar atılarak 2009 yılında karaciğer nakli programına başlanmış, böbrek ve kalp nakilleri başarıyla gerçekleştirilmiştir. Kulak Burun Boğaz İmplant ve Kemik İliği nakil programı da devam etmektedir. Üniversitemizin transplantasyon konusunda bölgemizde söz sahibi hale gelmesi sağlanacaktır
- ✓ Bölgemizde ilk ve tek olma özeliği taşıyan Onkoloji Hastanesinin; yatak, makine teçhizat ve uzman personel kapasitesi artırılarak; hastanenin çevre illere ve başta Suriye olmak üzere komşu ülkelere uluslararası standartları yakalamış bir şekilde hizmet verebilecek hale gelmesi sağlanacaktır.

- ✓ Ameliyatların daha konforlu ve kansız bir şekilde yapılması amacıyla bölgede bulunmayan Robotik Cerrahi Teknolojisinin Şahinbey Araştırma ve Uygulama Hastanesine kazandırılması sağlanacaktır.
- ✓ Bölgedeki nüfus ve sosyokültürel yapının gereği olarak Şahinbey Araştırma ve Uygulama Hastanesi bünyesinde çocuk hastalıklarıyla ilgili yeni bir birim oluşturulması sağlanacaktır.

### MİSYON

- Üstün nitelikli, dürüst, bilgili, sosyal ve kültürel açıdan donanımlı, ülkenin aydınlık geleceğine katkısı olacak elemanlar yetiştiren,
- İçinde barındıracağı yüksek kaliteli akademisyen gücüyle yerel, ulusal ve uluslararası ölçekte araştırmalara dayalı bilgi, teknoloji, sosyal projeler üreten, kültür ve sanata katkıda bulunan,
- Ürettiği bilgi teknolojisi, sosyal projeler, sanat ve sağlık hizmetlerini bulunduğu doku ile paylaşarak bütünleşen ve buna bağlı olarak toplumun üretime katkısını ve toplumun problemlerine dair çözümleri ateşleyen,
- Değişen, değiştiren, değişimi yöneten,
- Büyük ATATÜRK'ÜN kurduğu demokratik, laik ve sosyal devletin "Çağdaş Medeniyetin Üzerine Çıkarılması" hedefine bağlı, öncü ve lokomotif olan bir üniversite.

### VİZYON

- Mevcut ve yeni yaratılacak kaynakların akılcı ve yerinde kullanımıyla,
- Özgüveni, saygınlığı, motivasyonu temel alan, sözde değil gerçekten katılımcı ve insan odaklı bir yönetim anlayışıyla,
- Misyonu özümsemiş akademisyen ve diğer elemanlardan kurulu; bilimsellik, karşılıklı saygı ve güven ortamına oturan, ayrımcılığın olmadığı; açıklık, aydınlık ve özgürlük zemininde ilişkilere dayalı, dünya ölçeğinde bir üniversite olmak.

## B- Amaç ve Hedefler

Gaziantep Üniversitesi 2009-2013 Stratejik Planında belirlenen Stratejik Amaç ve Hedefler aşağıda sıralanmıştır.

<b>GAZİANTEP ÜNİVERSİTESİ STRATEJİK AMAÇ VE HEDEFLERİ</b>	
<b>Stratejik Amaç-1 Eğitim Öğretim Kalitesini Yükseltmek.</b>	
<b>Hedef-1</b>	Çalışanların memnuniyeti iş tatminini artırmak ve çalışanın gelişimini sağlamak.
<b>Hedef-2</b>	Akademik ve idari personelin alanları ile ilgili seminer ve konferanslara katılımı sağlanacaktır.
<b>Hedef-3</b>	2011 yılı sonuna kadar öğrenciler için etkili eğitim ortamları ( sınıf, laboratuvar çalışma ofisleri ) oluşturulacaktır.
<b>Hedef-4</b>	Eğitim öğretimin daha sağlıklı, güvenli ve verimli bir ortamda sürdürülmesi
<b>Hedef-5</b>	Eğitimcilerin eğitimi çalışmalarının sürdürülmesi
<b>Hedef-6</b>	Yönetimsel kadrolarda görev alan akademisyenlerin ihtiyaç duyduğu eğitimlerin verilmesi
<b>Hedef-7</b>	Yabancı dil eğitiminin güçlendirilmesi
<b>Hedef-8</b>	Lisans ve lisansüstü eğitim – öğretimde kalitenin artırılması
<b>Hedef-9</b>	Her eğitim öğretim yılından önce ders kataloglarının gözden geçirilerek ihtiyaca binaen değişikliklerin yapılması.
<b>Hedef-10</b>	Kapalı Devre Radyo Televizyon Yayın Kalitesinin artırılması
<b>Hedef-11</b>	Eğitimde uluslararası işbirliğinin artırılması
<b>Hedef-12</b>	E-öğrenim programının başlatılması
<b>Hedef-13</b>	Nitelikli öğrencilerin Gaziantep Üniversitesini tercihini sağlamak
<b>Hedef-14</b>	Doktora ve Tıpta Uzmanlık sınavlarında ön sıralarda tercih edilen üniversite olmak için bu öğrencilere bir dönem yurt dışında eğitim imkânı sağlamak
<b>Hedef-15</b>	Bilişim ve teknoloji eksikliklerinin tamamlanması
<b>Hedef-16</b>	Bazı alanlarda bulunmayan kitap ve süreli yayınların kütüphane kaynaklarına eklenmesi;
<b>Stratejik Amaç-2 Bilimsel Araştırma Stratejileri</b>	
<b>Hedef-1</b>	Ulusal ve uluslararası proje yürütme ve ortak olma girişimlerinin teşvik edilmesi
<b>Hedef-2</b>	Bilimsel yayın sayısının ve kalitesinin artırılması.
<b>Hedef-3</b>	Ulusal ve uluslararası konferanslara katılım ve bildiri sunma faaliyetlerinin teşvik edilmesi
<b>Hedef-4</b>	Üniversitede ulusal ve uluslararası bilimsel toplantıların teşvik edilmesi
<b>Hedef-5</b>	Sanayi ve kamu kuruluşlarınca desteklenen proje ve tez çalışmalarının artırılması
<b>Hedef-6</b>	Proje hazırlama biriminin oluşturulmasıyla ilgili alt yapı çalışmalarının başlatılması
<b>Hedef-7</b>	Bilimsel araştırma, tez ve altyapı projelerinin teşvik edilmesi.
<b>Stratejik Amaç-3 Toplumun Sunulan Hizmetleri Geliştirilmesi Stratejileri</b>	
<b>Hedef-1</b>	Araştırma ve Uygulama hastanesinin verdiği hizmetlerin geliştirilmesi ve verimliliğinin artırılması
<b>Hedef-2</b>	Araştırma ve Uygulama hastanesi bünyesinde Onkoloji ve Kardiyoloji enstitülerinin kurulması.
<b>Hedef-3:</b>	Önümüzdeki 5 yıllık süreçte; yurt dışına açılmak konusundaki çalışmalara ivme kazandırmak.
<b>Hedef-4</b>	Daha nitelikli öğrencilerin üniversitemizi tercih etmesine zemin hazırlamak
<b>Hedef-5</b>	Üniversitenin tanıtım materyallerinin çeşitliliğinin ve sayısının artırılması



<b>Hedef-6</b> Üniversiteyle ilgili görsel, işitsel ve e-haber olarak olumlu haber sayısının artırılması.
<b>Hedef-7</b> Ulusal ve uluslararası tanıtım amaçlı sportif, sanatsal, kültürel etkinliklerin artırılarak sürdürülmesi
<b>Hedef-8</b> Üniversitenin paydaşlarıyla ilişkilerinin sağlam temellere dayanması ve sürekliliğinin sağlanması
<b>Hedef-9</b> Mezun öğrenciler e-sisteminin kurulması
<b>Hedef-10</b> Sivil toplum kuruluşları ile ilişkilerin geliştirilmesi
<b>Hedef-11</b> Toplum sorunları ile ilgili merkezlerimizin etkinliklerinin artırılması
<b>Hedef-12</b> E-öğrenme sisteminin topluma hizmet verebilecek şekilde oluşturulması
<b>Stratejik Amaç-4 Yapı ve Alt Yapı Hazırlama ve Geliştirme</b>
<b>Hedef-1</b> 2008 yılında yapımına başlanan Fakülte ve Yüksekokul bina inşaatlarının tamamlanması.
<b>Hedef-2</b> Üniversitenin ihtiyaç duyduğu altyapı ve yenileme çalışmalarının tamamlanması sağlanacaktır.
<b>Hedef-3</b> Merkez Kampüs içerisinde bulunan eski binaların tamirat ve tadilat işlerinin tamamlanması
<b>Hedef-4</b> İhtiyaç duyulan hayvan deney laboratuvarı, oluşturulması için gerekli çalışmaların başlaması
<b>Hedef-5</b> Öğrenci ve öğretim üyesi sosyal hizmet binalarının artırılması için kaynak arama çalışmalarının yapılması.
<b>Hedef-6</b> 1000 kişilik 1, 250'şer kişilik 4 adet kongre toplantı salonu bulunan kongre merkezi kurulması
<b>Hedef-7</b> Üniversitemiz öğrencilerinin sportif faaliyetlerinin desteklenmesi için gerekli spor alanlarının oluşturulması.
<b>Hedef-8</b> Kurulma çalışmalarına başlanılması planlanan yeni fakültelerin ve bölümlerin kurulma çalışmalarına başlanılması
<b>Stratejik Amaç-5 Öğrencilerin Sosyal Kültürel Ve Akademik Gelişimlerini Sağlamaya Yönelik Stratejiler</b>
<b>Hedef-1</b> 4-5 bin kişilik amfi tiyatro ve spor rekreasyon alanları geliştirilmesi
<b>Hedef-2</b> Öğrencilere yönelik rehberlik ve psikolojik danışmalık hizmetlerini etkili ve kapsamlı hale getirmek.
<b>Hedef-3</b> Öğrencilerin beslenme ulaşım ve güvenlik gibi konularda yaşam koşullarını iyileştirmek.
<b>Hedef-4</b> Öğrencilere daha fazla tiyatro sinema vb. kültürel faaliyetler düzenlemek.
<b>Hedef-5</b> Başarılı fakat maddi imkânları kısıtlı olan öğrencilere destek olunması amacıyla kısmi zamanlı olarak çalıştırılmaları.
<b>Hedef-6</b> Öğrencilerin sosyal donanımlarının artırılarak, sosyal projelere katılımının sağlanması.
<b>Hedef 7:</b> Engelli öğrencilerin şartlarının iyileştirilmesi amacıyla çalışmalar yapılması

Tablo: Gaziantep Üniversitesi Stratejik Amaç Ve Hedefleri

**C- Performans Hedef ve Göstergeleri ile Faaliyetler**

PERFORMANS HEDEFİ TABLOSU					
<b>İdare Adı</b>	38.29 - GAZİANTEP ÜNİVERSİTESİ				
<b>Amaç</b>	Eğitim Öğretim Kalitesini Yükseltmek				
<b>Hedef</b>	Çalışanların memnuniyeti iş tatminini artırmak ve çalışanın gelişimini sağlamak.				
<b>Performans Hedefi</b>	Akademik ve idari birimlerdeki iş analizleri ve ölçümleri yapılarak bu ölçümlere göre görev tanımları oluşturulma çalışmalarına devam edilecektir.				
<b>Performans Göstergeleri</b>					
		<b>Ölçü Birimi</b>	<b>2010</b>	<b>2011</b>	<b>2012</b>
1	İş Analizleri ve görev tanımları çalışmaları başlatılan birim sayısı	<b>Sayı</b>	0	2	10
<b>Faaliyetler</b>			<b>Kaynak İhtiyacı</b>		
			<b>Bütçe</b>	<b>Bütçe Dışı</b>	<b>Toplam</b>
1	İş analizlerinin yapılması, görev tanımı oluşturulması faaliyeti		100.000	0	100.000
<b>GENEL TOPLAM</b>			<b>100.000</b>	<b>0</b>	<b>100.000</b>

FAALİYET MALİYETLERİ TABLOSU	
<b>İdare Adı</b>	38.29 - GAZİANTEP ÜNİVERSİTESİ
<b>Performans Hedefi</b>	Tüm Akademik ve idari birimlerdeki farklı idari görevler için iş analizleri ve ölçümleri yapılarak bu ölçümlere göre görev tanımları oluşturulacaktır.
<b>Faaliyet Adı</b>	İş analizlerinin yapılması, görev tanımı oluşturulması
<b>Sorumlu Harcama Birimi veya Birimleri</b>	38.29.09.01 - ÖZEL KALEM 38.29.09.11 - STRATEJİ GELİŞTİRME DAİRE BAŞKANLIĞI
<b>Açıklamalar</b>	

Ekonomik Kod	Ödenek
03	Mal ve Hizmet Alım Giderleri
06	Sermaye Giderleri
<b>Toplam Bütçe Kaynak İhtiyacı</b>	
<b>100.000</b>	
<b>Bütçe Dışı Kaynak</b>	Döner Sermaye
	Diğer Yurt İçi
	Yurt Dışı
<b>Toplam Bütçe Dışı Kaynak İhtiyacı</b>	
<b>0</b>	
<b>Toplam Kaynak İhtiyacı</b>	
<b>100.000</b>	

PERFORMANS HEDEFİ TABLOSU					
<b>İdare Adı</b>	<b>38.29 - GAZİANTEP ÜNİVERSİTESİ</b>				
<b>Amaç</b>	Eğitim Öğretim Kalitesini Yükseltmek				
<b>Hedef</b>	Akademik ve idari personelin alanları ile ilgili seminer ve konferanslara katılımı sağlanacaktır.				
<b>Performans Hedefi</b>	İdari Personelin görevleri itibariyle eğitim ihtiyaçları tespit edilecek, söz konusu personelin eğitim ihtiyaçlarının karşılanması sağlanacaktır.				
<b>Performans Göstergeleri</b>					
		<b>Ölçü Birimi</b>	<b>2010</b>	<b>2011</b>	<b>2012 Hedefi</b>
1	Düzenlenen eğitim sayısı	<b>Sayı</b>	4	3	6
2	Düzenlenen eğitimlere katılan kişi sayısı	<b>Sayı</b>	337	158	600
<b>Faaliyetler</b>			<b>Kaynak İhtiyacı</b>		
		<b>Bütçe</b>	<b>Bütçe Dışı</b>	<b>Toplam</b>	
1	İdari personelin eğitim ihtiyaçlarının giderilmesi	30.000		30.000	
<b>GENEL TOPLAM</b>			<b>30.000</b>		<b>30.000</b>

FAALİYET MALİYETLERİ TABLOSU	
<b>İdare Adı</b>	<b>38.29 - GAZİANTEP ÜNİVERSİTESİ</b>
<b>Performans Hedefi</b>	İdari Personelin görevleri itibariyle eğitim ihtiyaçları tespit edilecek, söz konusu personelin eğitim ihtiyaçlarının karşılanması sağlanacaktır.
<b>Faaliyet Adı</b>	İdari personelin eğitim ihtiyaçlarının giderilmesi
<b>Sorumlu Harcama Birimi veya Birimleri</b>	38.29.09.01 - ÖZEL KALEM
<b>Açıklamalar</b>	

Ekonomik Kod		Ödenek
01	Personel Giderleri	20.000
03	Mal ve Hizmet Alım Giderleri	10.000
<b>Toplam Bütçe Kaynak İhtiyacı</b>		<b>30.000</b>
<b>Bütçe Dışı Kaynak</b>	Döner Sermaye	0
	Diğer Yurt İçi	0
	Yurt Dışı	0
<b>Toplam Bütçe Dışı Kaynak İhtiyacı</b>		<b>0</b>
<b>Toplam Kaynak İhtiyacı</b>		<b>30.000</b>

PERFORMANS HEDEFİ TABLOSU					
<b>İdare Adı</b>	38.29 - GAZİANTEP ÜNİVERSİTESİ				
<b>Amaç</b>	Eğitim Öğretim Kalitesini Yükseltmek				
<b>Hedef</b>	Eğitimde uluslararası işbirliğinin artırılması				
<b>Performans Hedefi</b>	Yurt dışındaki üniversiteler ile ortak yürütülen eğitim programlarının sayısı arttırılacaktır.				
<b>Performans Göstergeleri</b>		<b>Ölçü Birimi</b>	<b>2010</b>	<b>2011</b>	<b>2012 Hedefi</b>
1	Erasmus programı kapsamında işbirliği yapılan üniversite sayısı	<b>Sayı</b>	31	13	10
2	Erasmus programı kapsamı dışında işbirliği yapılan üniversite sayısı	<b>Sayı</b>	2	5	3
3	Yurt dışındaki öğrenci değişim programlarından yararlanan öğrenci sayısı	<b>Sayı</b>	41	79	100
<b>Faaliyetler</b>		<b>Kaynak İhtiyacı</b>			
		<b>Bütçe</b>	<b>Bütçe Dışı</b>	<b>Toplam</b>	
1	Yurt dışındaki üniversiteler ile işbirliği sağlanması	0	375.000	375.000	
<b>Genel Toplam</b>		<b>0</b>	<b>375.000</b>	<b>375.000</b>	

FAALİYET MALİYETLERİ TABLOSU	
<b>İdare Adı</b>	38.29 - GAZİANTEP ÜNİVERSİTESİ
<b>Performans Hedefi</b>	Yurt dışındaki üniversiteler ile ortak yürütülen eğitim programlarının sayısı arttırılacaktır.
<b>Faaliyet Adı</b>	Yurt dışındaki üniversiteler ile işbirliği sağlanması
<b>Sorumlu Harcama Birimi veya Birimleri</b>	38.29.09.01 - ÖZEL KALEM
<b>Açıklamalar</b>	

Ekonomik Kod		Ödenek
<b>Bütçe Dışı Kaynak</b>	Döner Sermaye	0
	Diğer Yurt İçi	0
	Yurt Dışı	375.000
<b>Toplam Bütçe Dışı Kaynak İhtiyacı</b>		<b>375.000</b>
<b>Toplam Kaynak İhtiyacı</b>		<b>375.000</b>

PERFORMANS HEDEFİ TABLOSU					
<b>İdare Adı</b>	<b>38.29 - GAZİANTEP ÜNİVERSİTESİ</b>				
<b>Amaç</b>	Eğitim Öğretim Kalitesini Yükseltmek				
<b>Hedef</b>	Nitelikli öğrencilerin Gaziantep Üniversitesini tercihini sağlamak				
<b>Performans Hedefi</b>	Öğrenci seçme sınavında üniversitemizi ilk tercihinde kazanıp girdiği bölümün ilk üç sırasında yer alan veya üniversite giriş sınavında ilk 5.000'e girip üniversitemize yerleşen öğrencilere üniversitemiz vakfı tarafından eğitim destek bursu verilmesi sağlanacaktır. Ayrıca eğitim öğretim yılı sonunda bölümlerinde derece yapan öğrencilerin üniversitemiz tarafından yurt dışına gönderilmesi sağlanacaktır.				
<b>Performans Göstergeleri</b>					
		<b>Ölçü Birimi</b>	<b>2010</b>	<b>2011</b>	<b>2012</b>
1	Eğitim destek bursu verilen öğrenci sayısı	<b>Sayı</b>	34	103	110
2	Yurt dışına gönderilen öğrenci sayısı	<b>Sayı</b>	0	10	15
<b>Faaliyetler</b>			<b>Kaynak İhtiyacı</b>		
			<b>Bütçe</b>	<b>Bütçe Dışı</b>	<b>Toplam</b>
1	Eğitim destek bursu sağlanması		0	250.000	250.000
<b>Genel Toplam</b>			<b>0</b>	<b>250.000</b>	<b>250.000</b>

FAALİYET MALİYETLERİ TABLOSU	
<b>İdare Adı</b>	<b>38.29 - GAZİANTEP ÜNİVERSİTESİ</b>
<b>Performans Hedefi</b>	Öğrenci seçme sınavında üniversitemizi ilk tercihinde kazanıp girdiği bölümün ilk üç sırasında yer alan veya üniversite giriş sınavında ilk 5.000'e girip üniversitemize yerleşen öğrencilere üniversitemiz vakfı tarafından eğitim destek bursu verilmesi sağlanacaktır. Ayrıca eğitim öğretim yılı sonunda bölümlerinde derece yapan öğrencilerin üniversitemiz tarafından yurt dışına gönderilmesi sağlanacaktır.
<b>Faaliyet Adı</b>	Eğitim destek bursu sağlanması
<b>Sorumlu Harcama Birimi veya Birimleri</b>	38.29.09.01 - ÖZEL KALEM
<b>Açıklamalar</b>	

Ekonomik Kod	Ödenek	
<b>Toplam Bütçe Kaynak İhtiyacı</b>		
<b>Bütçe Dışı Kaynak</b>	Döner Sermaye	0
	Diğer Yurt İçi	250.000
	Yurt Dışı	0
<b>Toplam Bütçe Dışı Kaynak İhtiyacı</b>	<b>250.000</b>	
<b>Toplam Kaynak İhtiyacı</b>	<b>250.000</b>	

PERFORMANS HEDEFİ TABLOSU					
<b>İdare Adı</b>	<b>38.29 - GAZİANTEP ÜNİVERSİTESİ</b>				
<b>Amaç</b>	Bilimsel Araştırma Stratejileri				
<b>Hedef</b>	Ulusal ve uluslararası proje yürütme ve ortak olma girişimlerinin teşvik edilmesi				
<b>Performans Hedefi</b>	Yerel Bölgesel ve Ulusal Hibe Kaynaklarına Yönelik olarak hazırlanan proje sayılarında artış sağlanacaktır.				
<b>Performans Göstergeleri</b>		<b>Ölçü Birimi</b>	<b>2010</b>	<b>2011</b>	<b>2012</b>
1	Yerel Bölgesel ve Ulusal Hibe Kaynaklarına Yönelik olarak hazırlanan Projeleri Sayısı	<b>Sayı</b>	1	27	30
2	Yerel Bölgesel ve Ulusal Hibe Kaynakları tarafından kabul edilen Projelerin Sayısı	<b>Sayı</b>	0	10	15
<b>Sıra No:</b>	<b>Yılı</b>	<b>Proje Adı</b>	<b>Sayı</b>		
1-	2010	Sabancı Vakfı Sosyal Sorumluluk Projeleri	1		
2-	2011	Küçük Ölçekli altyapı projeleri	2		
3-	2011	Teknik Destek Programı	3		
4-	2011	Üniversite Sanayi İşbirliği Programı	12		
5-	2011	Turizm Altyapısının Geliştirilmesi	8		
6-	2011	DPT Projesi-İleri Malzeme Teknolojileri	1		
7-	2011	TÜBİTAK-İl Yenilik Platformu	1		
Toplam			<b>28</b>		
<b>Faaliyetler</b>		<b>Kaynak İhtiyacı</b>			
		<b>Bütçe</b>	<b>Bütçe Dışı</b>	<b>Toplam</b>	
1	Yerel Bölgesel ve Ulusal Hibe Kaynaklarına Yönelik Proje Hazırlama Faaliyeti	2.000.000	6.000.000	8.000.000	
<b>Genel Toplam</b>		<b>2.000.000</b>	<b>6.000.000</b>	<b>8.000.000</b>	

FAALİYET MALİYETLERİ TABLOSU	
<b>İdare Adı</b>	<b>38.29 - GAZİANTEP ÜNİVERSİTESİ</b>
<b>Performans Hedefi</b>	Yerel Bölgesel ve Ulusal Hibe Kaynaklarına Yönelik olarak hazırlanan proje sayılarında artış sağlanacaktır.
<b>Faaliyet Adı</b>	Yerel Bölgesel ve Ulusal Hibe Kaynaklarına Yönelik Proje Hazırlama Faaliyeti
<b>Sorumlu Harcama Birimi veya Birimleri</b>	38.29.09.01 ÖZEL KALEM
<b>Açıklamalar</b>	

Ekonomik Kod		Ödenek
01	Personel Giderleri	300.000
03	Mal ve Hizmet alım Giderleri	1.190.000
06	Sermaye Giderleri	510.000
<b>Toplam Bütçe Kaynak İhtiyacı</b>		<b>2.000.000</b>
<b>Bütçe Dışı Kaynak</b>	Döner Sermaye	0
	Diğer Yurt İçi	6.000.000
	Yurt Dışı	0
<b>Toplam Bütçe Dışı Kaynak İhtiyacı</b>		<b>6.000.000</b>
<b>Toplam Kaynak İhtiyacı</b>		<b>8.000.000</b>

PERFORMANS HEDEFİ TABLOSU					
<b>İdare Adı</b>	<b>38.29 - GAZİANTEP ÜNİVERSİTESİ</b>				
<b>Amaç</b>	Bilimsel Araştırma Stratejileri				
<b>Hedef</b>	Bilimsel araştırma, tez ve altyapı projelerinin teşvik edilmesi.				
<b>Performans Hedefi</b>	Döner Sermaye gelirlerinden aktarılan paylarla desteklenen Bilimsel Araştırma projelerinin sayılarının artırılması sağlanacaktır.				
<b>Performans Göstergeleri</b>					
	<b>Performans Göstergeleri</b>	<b>Ölçü Birimi</b>	<b>2010</b>	<b>2011</b>	<b>2012</b>
1	Bilimsel Araştırma Projeleri Sayısı	<b>Sayı</b>	52	74	90
<b>Kaynak İhtiyacı</b>					
<b>Faaliyetler</b>		<b>Bütçe</b>	<b>Bütçe Dışı</b>	<b>Toplam</b>	
1	Bilimsel Araştırma Projesi Destekleme Faaliyeti	4.500.000		4.500.000	
<b>Genel Toplam</b>		<b>4.500.000</b>		<b>4.500.000</b>	

FAALİYET MALİYETLERİ TABLOSU	
<b>İdare Adı</b>	<b>38.29 - GAZİANTEP ÜNİVERSİTESİ</b>
<b>Performans Hedefi</b>	Döner Sermaye gelirlerinden aktarılan paylarla desteklenen Bilimsel Araştırma projelerinin sayılarının artırılması sağlanacaktır.
<b>Faaliyet Adı</b>	Bilimsel Araştırma Projesi Destekleme Faaliyeti
<b>Sorumlu Harcama Birimi veya Birimleri</b>	38.29.09.01 ÖZEL KALEM
<b>Açıklamalar</b>	

Ekonomik Kod		Ödenek
03	Mal ve Hizmet alım Giderleri	1.500.000
06	Sermaye Giderleri	3.000.000
<b>Toplam Bütçe Kaynak İhtiyacı</b>		<b>4.500.000</b>
<b>Bütçe Dışı Kaynak</b>	Döner Sermaye	0
	Diğer Yurt İçi	0
	Yurt Dışı	0
<b>Toplam Bütçe Dışı Kaynak İhtiyacı</b>		<b>0</b>
<b>Toplam Kaynak İhtiyacı</b>		<b>4.500.000</b>

PERFORMANS HEDEFİ TABLOSU					
<b>İdare Adı</b>	<b>38.29 - GAZİANTEP ÜNİVERSİTESİ</b>				
<b>Amaç</b>	Topluma Sunulan Hizmetleri Geliştirilmesi Stratejileri				
<b>Hedef</b>	Araştırma ve Uygulama hastanesinin verdiği hizmetlerin geliştirilmesi ve verimliliğinin artırılması				
<b>Performans Hedefi</b>	Bölgedeki nüfus ve sosyokültürel yapının gereği olarak Şahinbey Araştırma ve Uygulama Hastanesi bünyesinde çocuk hastalıklarıyla ilgili yeni bir birim oluşturulması sağlanacaktır.				
<b>Performans Göstergeleri</b>					
		<b>Ölçü Birimi</b>	<b>2010</b>	<b>2011</b>	<b>2012</b>
1	Birime yatırılan hasta sayısı	<b>Sayı</b>	0	0	8.750
<b>Faaliyetler</b>					
		<b>Kaynak İhtiyacı</b>			
		<b>Bütçe</b>	<b>Bütçe Dışı</b>	<b>Toplam</b>	
1	Onarım faaliyeti	0	500.000	500.000	
<b>Genel Toplam</b>		<b>0</b>	<b>500.000</b>	<b>500.000</b>	

FAALİYET MALİYETLERİ TABLOSU	
<b>İdare Adı</b>	<b>38.29 - GAZİANTEP ÜNİVERSİTESİ</b>
<b>Performans Hedefi</b>	Bölgedeki nüfus ve sosyokültürel yapının gereği olarak Şahinbey Araştırma ve Uygulama Hastanesi bünyesinde çocuk hastalıklarıyla ilgili yeni bir birim oluşturulması sağlanacaktır.
<b>Faaliyet Adı</b>	Onarım faaliyeti
<b>Sorumlu Harcama Birimi veya Birimleri</b>	38.29.03.30 – ŞAHİNBEY ARAŞTIRMA VE UYGULAMA HASTANESİ
<b>Açıklamalar</b>	

Ekonomik Kod		Ödenek
03	Mal ve Hizmet alım Giderleri	0
06	Sermaye Giderleri	0
<b>Toplam Bütçe Kaynak İhtiyacı</b>		<b>0</b>
<b>Bütçe Dışı Kaynak</b>	Döner Sermaye	500.000
	Diğer Yurt İçi	0
	Yurt Dışı	0
<b>Toplam Bütçe Dışı Kaynak İhtiyacı</b>		<b>500.000</b>
<b>Toplam Kaynak İhtiyacı</b>		<b>500.000</b>



PERFORMANS HEDEFİ TABLOSU					
<b>İdare Adı</b>	<b>38.29 - GAZİANTEP ÜNİVERSİTESİ</b>				
<b>Amaç</b>	Topluma Sunulan Hizmetleri Geliştirilmesi Stratejileri				
<b>Hedef</b>	Araştırma ve Uygulama hastanesinin verdiği hizmetlerin geliştirilmesi ve verimliliğinin artırılması				
<b>Performans Hedefi</b>	Ameliyatların daha konforlu ve kansız bir şekilde yapılması amacıyla bölgede bulunmayan Robotik Cerrahi Teknolojisinin Şahinbey Araştırma ve Uygulama Hastanesine kazandırılması sağlanacaktır.				
<b>Performans Göstergeleri</b>					
	<b>Ölçü Birimi</b>	<b>2010</b>	<b>2011</b>	<b>2012</b>	
1	Robotik Cerrahi Teknolojisiyle yapılan ameliyat sayısı	Sayı	0	0	40
<b>Faaliyetler</b>					
		<b>Kaynak İhtiyacı</b>			
		<b>Bütçe</b>	<b>Bütçe Dışı</b>	<b>Toplam</b>	
1	Tıbbi Cihaz alımı	2.500.000	0	2.500.000	
<b>Genel Toplam</b>		<b>2.500.000</b>	<b>0</b>	<b>2.500.000</b>	

FAALİYET MALİYETLERİ TABLOSU	
<b>İdare Adı</b>	<b>38.29 - GAZİANTEP ÜNİVERSİTESİ</b>
<b>Performans Hedefi</b>	Ameliyatların daha konforlu ve kansız bir şekilde yapılması amacıyla bölgede bulunmayan Robotik Cerrahi Teknolojisinin Şahinbey Araştırma ve Uygulama Hastanesine kazandırılması sağlanacaktır.
<b>Faaliyet Adı</b>	Tıbbi Cihaz alımı
<b>Sorumlu Harcama Birimi veya Birimleri</b>	38.29.03.30 – ŞAHİNBEY ARAŞTIRMA VE UYGULAMA HASTANESİ
<b>Açıklamalar</b>	

Ekonomik Kod		Ödenek
03	Mal ve Hizmet alım Giderleri	0
06	Sermaye Giderleri	2.500.000
<b>Toplam Bütçe Kaynak İhtiyacı</b>		<b>2.500.000</b>
<b>Bütçe Dışı Kaynak</b>	Döner Sermaye	0
	Diğer Yurt İçi	0
	Yurt Dışı	0
<b>Toplam Bütçe Dışı Kaynak İhtiyacı</b>		<b>0</b>
<b>Toplam Kaynak İhtiyacı</b>		<b>2.500.000</b>

PERFORMANS HEDEFİ TABLOSU					
<b>İdare Adı</b>	<b>38.29 - GAZİANTEP ÜNİVERSİTESİ</b>				
<b>Amaç</b>	Topluma Sunulan Hizmetlerin Geliştirilmesi Stratejileri				
<b>Hedef</b>	Mezun Öğrenciler e-sisteminin kurulması				
<b>Performans Hedefi</b>	2011 yılında kurulan Mezun Öğrenciler e-sisteminin daha aktif olarak kullanılması sağlanacaktır.				
<b>Performans Göstergeleri</b>					
	<b>Ölçü Birimi</b>	<b>2010</b>	<b>2011</b>	<b>2012</b>	
1	Sisteme Kayıtlı Öğrenci Sayısı	Sayı	0	520	2.000
<b>Faaliyetler</b>					
		<b>Kaynak İhtiyacı</b>			
		<b>Bütçe</b>	<b>Bütçe Dışı</b>	<b>Toplam</b>	
1	Web sayfasının gözden geçirilmesi ve tanıtım yapılması	5.000	0	5.000	
<b>Genel Toplam</b>		<b>5.000</b>	<b>0</b>	<b>5.000</b>	

FAALİYET MALİYETLERİ TABLOSU	
<b>İdare Adı</b>	<b>38.29 - GAZİANTEP ÜNİVERSİTESİ</b>
<b>Performans Hedefi</b>	2011 yılında kurulan Mezun Öğrenciler e-sisteminin daha aktif olarak kullanılması sağlanacaktır.
<b>Faaliyet Adı</b>	Web sayfasının gözden geçirilmesi ve tanıtım yapılması
<b>Sorumlu Harcama Birimi veya Birimleri</b>	38.29.09.10 -ÖĞRENCİ İŞLERİ DAİRE BAŞKANLIĞI 38.29.09.08 -BİLGİ İŞLEM DAİRE BAŞKANLIĞI
<b>Açıklamalar</b>	

Ekonomik Kod		Ödenek
03	Mal ve Hizmet alım Giderleri	5.000
06	Sermaye Giderleri	0
<b>Toplam Bütçe Kaynak İhtiyacı</b>		<b>5.000</b>
<b>Bütçe Dışı Kaynak</b>	Döner Sermaye	0
	Diğer Yurt İçi	0
	Yurt Dışı	0
<b>Toplam Bütçe Dışı Kaynak İhtiyacı</b>		<b>0</b>
<b>Toplam Kaynak İhtiyacı</b>		<b>5.000</b>

PERFORMANS HEDEFİ TABLOSU					
<b>İdare Adı</b>	<b>38.29 - GAZİANTEP ÜNİVERSİTESİ</b>				
<b>Amaç</b>	Yapı ve Alt Yapı Hazırlama ve Geliştirme				
<b>Hedef</b>	Üniversitenin ihtiyaç duyduğu yapı, altyapı ve yenileme çalışmalarının tamamlanması sağlanacaktır.				
<b>Performans Hedefi</b>	İslahiye İktisadi ve İdari Bilimler Fakülte İnşaatının % 60'ı 2012 yılında tamamlanacaktır.				
<b>Performans Göstergeleri</b>					
		<b>Ölçü Birimi</b>	<b>2010</b>	<b>2011</b>	<b>2012</b>
1	İnşaatın tamamlanma oranı	<b>Oran</b>	0	0	60
<b>Faaliyetler</b>					
		<b>Kaynak İhtiyacı</b>			
		<b>Bütçe</b>	<b>Bütçe Dışı</b>	<b>Toplam</b>	
1	İnşaat faaliyeti	2.600.000		2.600.000	
<b>Genel Toplam</b>		<b>2.600.000</b>		<b>2.600.000</b>	

FAALİYET MALİYETLERİ TABLOSU	
<b>İdare Adı</b>	<b>38.29 - GAZİANTEP ÜNİVERSİTESİ</b>
<b>Performans Hedefi</b>	İslahiye İktisadi ve İdari Bilimler Fakülte İnşaatının % 60'ı 2012 yılında tamamlanacaktır.
<b>Faaliyet Adı</b>	İnşaat faaliyeti
<b>Sorumlu Harcama Birimi veya Birimleri</b>	38.29.09.09 YAPI İŞLERİ TEKNİK DAİRE BAŞKANLIĞI
<b>Açıklamalar</b>	

Ekonomik Kod		Ödenek
03	Mal ve Hizmet alım Giderleri	0
06	Sermaye Giderleri	2.600.000
<b>Toplam Bütçe Kaynak İhtiyacı</b>		<b>2.600.000</b>
<b>Bütçe Dışı Kaynak</b>	Döner Sermaye	0
	Diğer Yurt İçi	0
	Yurt Dışı	0
<b>Toplam Bütçe Dışı Kaynak İhtiyacı</b>		<b>0</b>
<b>Toplam Kaynak İhtiyacı</b>		<b>2.600.000</b>

PERFORMANS HEDEFİ TABLOSU					
<b>İdare Adı</b>		<b>38.29 - GAZİANTEP ÜNİVERSİTESİ</b>			
<b>Amaç</b>		Yapı ve Alt Yapı Hazırlama ve Geliştirme			
<b>Hedef</b>		Üniversitenin ihtiyaç duyduğu altyapı ve yenileme çalışmalarının tamamlanması sağlanacaktır.			
<b>Performans Hedefi</b>		Üniversitemizin Merkez kampusu içerisinde kapsamlı bir çevre düzenlemesi yapılması sağlanacaktır.			
<b>Performans Göstergeleri</b>		<b>Ölçü Birimi</b>	<b>2010</b>	<b>2011</b>	<b>2012</b>
1	Çevre Düzenlemesi yapılan alan	m2	0	0	30.000
<b>Faaliyetler</b>		<b>Kaynak İhtiyacı</b>			
		<b>Bütçe</b>	<b>Bütçe Dışı</b>	<b>Toplam</b>	
1	Alt yapı ve çevre düzenlemesi	600.000	0	600.000	
<b>Genel Toplam</b>		<b>600.000</b>	<b>0</b>	<b>600.000</b>	

FAALİYET MALİYETLERİ TABLOSU	
<b>İdare Adı</b>	<b>38.29 - GAZİANTEP ÜNİVERSİTESİ</b>
<b>Performans Hedefi</b>	Üniversitemizin Merkez kampus içerisinde kapsamlı bir çevre düzenlemesi yapılması sağlanacaktır.
<b>Faaliyet Adı</b>	Alt yapı ve çevre düzenlemesi
<b>Sorumlu Harcama Birimi veya Birimleri</b>	38.29.09.09 - YAPI İŞLERİ VE TEKNİK DAİRE BAŞKANLIĞI
<b>Açıklamalar</b>	

Ekonomik Kod		Ödenek
03	Mal ve Hizmet alım Giderleri	0
06	Sermaye Giderleri	600.000
<b>Toplam Bütçe Kaynak İhtiyacı</b>		<b>600.000</b>
<b>Bütçe Dışı Kaynak</b>	Döner Sermaye	0
	Diğer Yurt İçi	0
	Yurt Dışı	0
<b>Toplam Bütçe Dışı Kaynak İhtiyacı</b>		<b>0</b>
<b>Toplam Kaynak İhtiyacı</b>		<b>600.000</b>

PERFORMANS HEDEFİ TABLOSU					
<b>İdare Adı</b>	<b>38.29 - GAZİANTEP ÜNİVERSİTESİ</b>				
<b>Amaç</b>	Yapı ve Alt Yapı Hazırlama ve Geliştirme				
<b>Hedef</b>	Üniversitenin ihtiyaç duyduğu altyapı ve yenileme çalışmalarının tamamlanması sağlanacaktır.				
<b>Performans Hedefi</b>	Üniversitemizin eskiyen enerji nakil hatları ve trafolarının yenilenmesi sağlanacaktır.				
<b>Performans Göstergeleri</b>		<b>Ölçü Birimi</b>	<b>2010</b>	<b>2011</b>	<b>2012</b>
1	Yenilenmesi sağlanan enerji nakil hatları ve trafolar	<b>Oran</b>	0	0	100
<b>Faaliyetler</b>		<b>Kaynak İhtiyacı</b>			
		<b>Bütçe</b>	<b>Bütçe Dışı</b>	<b>Toplam</b>	
1	Bakım Onarım ve yenileme faaliyeti	1.500.000	0	1.500.000	
<b>Genel Toplam</b>		<b>1.500.000</b>	<b>0</b>	<b>1.500.000</b>	

FAALİYET MALİYETLERİ TABLOSU	
<b>İdare Adı</b>	<b>38.29 - GAZİANTEP ÜNİVERSİTESİ</b>
<b>Performans Hedefi</b>	Üniversitemizin eskiyen enerji nakil hatları ve trafolarının yenilenmesi sağlanacaktır.
<b>Faaliyet Adı</b>	Bakım Onarım ve yenileme faaliyeti
<b>Sorumlu Harcama Birimi veya Birimleri</b>	38.29.09.09 - YAPI İŞLERİ VE TEKNİK DAİRE BAŞKANLIĞI
<b>Açıklamalar</b>	

Ekonomik Kod		Ödenek
03	Mal ve Hizmet alım Giderleri	0
06	Sermaye Giderleri	1.500.000
<b>Toplam Bütçe Kaynak İhtiyacı</b>		<b>1.500.000</b>
<b>Bütçe Dışı Kaynak</b>	Döner Sermaye	0
	Diğer Yurt İçi	0
	Yurt Dışı	0
<b>Toplam Bütçe Dışı Kaynak İhtiyacı</b>		<b>0</b>
<b>Toplam Kaynak İhtiyacı</b>		<b>1.500.000</b>

PERFORMANS HEDEFİ TABLOSU					
<b>İdare Adı</b>	<b>38.29 - GAZİANTEP ÜNİVERSİTESİ</b>				
<b>Amaç</b>	Yapı ve Alt Yapı Hazırlama ve Geliştirme				
<b>Hedef</b>	İhtiyaç duyulan araştırma laboratuvarlarının oluşturulması için gerekli çalışmaların başlaması				
<b>Performans Hedefi</b>	Üniversitemiz bünyesinde, fen ve sağlık bilimleri alanında bilimsel araştırmaların temel materyali olan canlı organizmaların amaca en uygun koşullarda barındırıldığı ortamın hazırlanması, bilimsel çalışmaların en iyi şekilde yapılabilmesi, deney koşullarının ve deney sonrası hayvanların bakımının yapılabilirdiği bir bilimsel araştırmalar merkezi kurulması sağlanacaktır.				
<b>Performans Göstergeleri</b>	<b>Ölçü Birimi</b>	<b>2010</b>	<b>2011</b>	<b>2012</b>	
1	Yıllar itibariyle merkezin tamamlanma oranı	<b>Oran</b>	5	5	55
<b>Faaliyetler</b>				<b>Kaynak İhtiyacı</b>	
			<b>Bütçe</b>	<b>Bütçe Dışı</b>	<b>Toplam</b>
1	Büyük Onarım ile makine teçhizat alım faaliyeti		2.100.000	0	2.100.000
<b>Genel Toplam</b>			<b>2.100.000</b>	<b>0</b>	<b>2.100.000</b>

FAALİYET MALİYETLERİ TABLOSU	
<b>İdare Adı</b>	<b>38.29 - GAZİANTEP ÜNİVERSİTESİ</b>
<b>Performans Hedefi</b>	Üniversitemiz bünyesinde, fen ve sağlık bilimleri alanında bilimsel araştırmaların temel materyali olan canlı organizmaların amaca en uygun koşullarda barındırıldığı ortamın hazırlanması, bilimsel çalışmaların en iyi şekilde yapılabilmesi, deney koşullarının ve deney sonrası hayvanların bakımının yapılabilirdiği bir bilimsel araştırmalar merkezi kurulması sağlanacaktır.
<b>Faaliyet Adı</b>	Büyük Onarım ile makine teçhizat alım faaliyeti
<b>Sorumlu Harcama Birimi veya Birimleri</b>	38.29.09.01 - ÖZEL KALEM
<b>Açıklamalar</b>	

Ekonomik Kod		Ödenek
06	Sermaye Giderleri	2.100.000
<b>Toplam Bütçe Kaynak İhtiyacı</b>		<b>2.100.000</b>
<b>Bütçe Dışı Kaynak</b>	Döner Sermaye	0
	Diğer Yurt İçi	0
	Yurt Dışı	0
<b>Toplam Bütçe Dışı Kaynak İhtiyacı</b>		<b>0</b>
<b>Toplam Kaynak İhtiyacı</b>		<b>2.100.000</b>

PERFORMANS HEDEFİ TABLOSU					
<b>İdare Adı</b>	<b>38.29 - GAZİANTEP ÜNİVERSİTESİ</b>				
<b>Amaç</b>	Yapı ve Alt Yapı Hazırlama ve Geliştirme				
<b>Hedef</b>	Öğrenci ve öğretim üyesi sosyal hizmet binalarının artırılması için kaynak arama çalışmalarının yapılması.				
<b>Performans Hedefi</b>	İdari ve Akademik personelin ihtiyacı olan modern bir personel yemekhanesinin yapılması sağlanacaktır.				
<b>Performans Göstergeleri</b>					
		<b>Ölçü Birimi</b>	<b>2010</b>	<b>2011</b>	<b>2012</b>
1	Yemekhane inşaatının tamamlanma oranı	<b>Oran</b>	0	25	75
<b>Faaliyetler</b>					
		<b>Kaynak İhtiyacı</b>			
		<b>Bütçe</b>	<b>Bütçe Dışı</b>	<b>Toplam</b>	
1	İnşaat faaliyeti	4.000.000	0	4.000.000	
<b>Genel Toplam</b>		<b>4.000.000</b>	<b>0</b>	<b>4.000.000</b>	

FAALİYET MALİYETLERİ TABLOSU	
<b>İdare Adı</b>	<b>38.29 - GAZİANTEP ÜNİVERSİTESİ</b>
<b>Performans Hedefi</b>	İdari ve Akademik personelin ihtiyacı olan modern bir personel yemekhanesinin yapılması sağlanacaktır.
<b>Faaliyet Adı</b>	İnşaat faaliyeti
<b>Sorumlu Harcama Birimi veya Birimleri</b>	38.29.09.09 - YAPI İŞLERİ VE TEKNİK DAİRE BAŞKANLIĞI
<b>Açıklamalar</b>	

Ekonomik Kod		Ödenek
03	Mal ve Hizmet alım Giderleri	0
06	Sermaye Giderleri	4.000.000
<b>Toplam Bütçe Kaynak İhtiyacı</b>		<b>4.000.000</b>
<b>Bütçe Dışı Kaynak</b>	Döner Sermaye	0
	Diğer Yurt İçi	0
	Yurt Dışı	0
<b>Toplam Bütçe Dışı Kaynak İhtiyacı</b>		<b>0</b>
<b>Toplam Kaynak İhtiyacı</b>		<b>4.000.000</b>

PERFORMANS HEDEFİ TABLOSU					
<b>İdare Adı</b>	<b>38.29 - GAZİANTEP ÜNİVERSİTESİ</b>				
<b>Amaç</b>	Yapı ve Alt Yapı Hazırlama ve Geliştirme				
<b>Hedef</b>	Öğrenci ve öğretim üyesi sosyal hizmet binalarının artırılması için kaynak arama çalışmalarının yapılması.				
<b>Performans Hedefi</b>	Öğrencilerin sosyal imkanlarını artırmak amacıyla merkez kampus içersinde modern bir çarşının yapılması için gerekli proje çalışmaları tamamlanacaktır.				
<b>Performans Göstergeleri</b>					
	<b>Ölçü Birimi</b>	<b>2010</b>	<b>2011</b>	<b>2012</b>	
1	Çarşı projesinin tamamlanma oranı	Oran	0	0	100
<b>Faaliyetler</b>					
		<b>Kaynak İhtiyacı</b>			
		<b>Bütçe</b>	<b>Bütçe Dışı</b>	<b>Toplam</b>	
1	Proje hazırlama faaliyeti	75.000	0	75.000	
<b>Genel Toplam</b>		<b>75.000</b>	<b>0</b>	<b>75.000</b>	

FAALİYET MALİYETLERİ TABLOSU	
<b>İdare Adı</b>	<b>38.29 - GAZİANTEP ÜNİVERSİTESİ</b>
<b>Performans Hedefi</b>	Öğrencilerin sosyal imkanlarını artırmak amacıyla kampus içersinde bir çarşının yapılması sağlanacaktır
<b>Faaliyet Adı</b>	Proje hazırlama faaliyeti
<b>Sorumlu Harcama Birimi veya Birimleri</b>	38.29.09.09 - YAPI İŞLERİ VE TEKNİK DAİRE BAŞKANLIĞI
<b>Açıklamalar</b>	

Ekonomik Kod		Ödenek
03	Mal ve Hizmet alım Giderleri	0
06	Sermaye Giderleri	75.000
<b>Toplam Bütçe Kaynak İhtiyacı</b>		<b>75.000</b>
<b>Bütçe Dışı Kaynak</b>	Döner Sermaye	0
	Diğer Yurt İçi	0
	Yurt Dışı	0
<b>Toplam Bütçe Dışı Kaynak İhtiyacı</b>		<b>0</b>
<b>Toplam Kaynak İhtiyacı</b>		<b>75.000</b>



PERFORMANS HEDEFİ TABLOSU					
<b>İdare Adı</b>	<b>38.29 - GAZİANTEP ÜNİVERSİTESİ</b>				
<b>Amaç</b>	Yapı ve Alt Yapı Hazırlama ve Geliştirme				
<b>Hedef</b>	1.600 kişilik 1, 250'şer kişilik 4 adet kongre toplantı salonu bulunan kongre merkezi kurulması				
<b>Performans Hedefi</b>	Uluslararası düzeyde hizmet verebilecek; üç salon, fuaye alanları, sergi salonları olan kültür ve kongre merkezi kurulması sağlanacaktır.				
<b>Performans Göstergeleri</b>		<b>Ölçü Birimi</b>	<b>2010</b>	<b>2011</b>	<b>2012</b>
1	İnşaatın tamamlanma oranı	<b>Oran</b>	0	45	55
<b>Faaliyetler</b>		<b>Kaynak İhtiyacı</b>			
		<b>Bütçe</b>	<b>Bütçe Dışı</b>	<b>Toplam</b>	
1	İnşaat faaliyeti	10.443.000	0	10.443.000	
<b>Genel Toplam</b>		<b>10.443.000</b>	<b>0</b>	<b>10.443.000</b>	

FAALİYET MALİYETLERİ TABLOSU	
<b>İdare Adı</b>	<b>38.29 - GAZİANTEP ÜNİVERSİTESİ</b>
<b>Performans Hedefi</b>	Uluslararası düzeyde hizmet verebilecek; üç salon, fuaye alanları, sergi salonları olan kültür ve kongre merkezi kurulması sağlanacaktır.
<b>Faaliyet Adı</b>	İnşaat faaliyeti
<b>Sorumlu Harcama Birimi veya Birimleri</b>	38.29.09.09 - YAPI İŞLERİ VE TEKNİK DAİRE BAŞKANLIĞI
<b>Açıklamalar</b>	

Ekonomik Kod		Ödenek
06	Sermaye Giderleri	10.443.000
<b>Toplam Bütçe Kaynak İhtiyacı</b>		<b>10.443.000</b>
<b>Bütçe Dışı Kaynak</b>	Döner Sermaye	0
	Diğer Yurt İçi	0
	Yurt Dışı	0
<b>Toplam Bütçe Dışı Kaynak İhtiyacı</b>		<b>0</b>
<b>Toplam Kaynak İhtiyacı</b>		<b>10.443.000</b>

PERFORMANS HEDEFİ TABLOSU					
<b>İdare Adı</b>		<b>38.29 - GAZİANTEP ÜNİVERSİTESİ</b>			
<b>Amaç</b>		Yapı ve Alt Yapı Hazırlama ve Geliştirme			
<b>Hedef</b>		Üniversitemiz öğrencilerinin sportif faaliyetlerinin desteklenmesi için gerekli spor alanlarının oluşturulması.			
<b>Performans Hedefi</b>		Spor Kompleksinin etrafında standartlara uygun açık spor tesisleri yapılacaktır. (İki adet basketbol, iki adet voleybol, bir adet çim saha ve yürüyüş yolu )			
<b>Performans Göstergeleri</b>		<b>Ölçü Birimi</b>	<b>2010</b>	<b>2011</b>	<b>2012</b>
1	Spor tesislerinin inşaatının tamamlanma oranı	<b>Oran</b>	0	0	100
<b>Faaliyetler</b>			<b>Kaynak İhtiyacı</b>		
			<b>Bütçe</b>	<b>Bütçe Dışı</b>	<b>Toplam</b>
1	Açık spor tesisleri yapımı		0	500.000	500.000
<b>Genel Toplam</b>			<b>0</b>	<b>500.000</b>	<b>500.000</b>

FAALİYET MALİYETLERİ TABLOSU	
<b>İdare Adı</b>	<b>38.29 - GAZİANTEP ÜNİVERSİTESİ</b>
<b>Performans Hedefi</b>	Spor Kompleksinin etrafında standartlara uygun açık spor tesisleri yapılacaktır. (İki adet basketbol, iki adet voleybol, bir adet çim saha ve yürüyüş yolu )
<b>Faaliyet Adı</b>	Açık spor tesisleri yapımı
<b>Sorumlu Harcama Birimi veya Birimleri</b>	38.29.09.09 - YAPI İŞLERİ VE TEKNİK DAİRE BAŞKANLIĞI
<b>Açıklamalar</b>	

Ekonomik Kod		Ödenek
06	Sermaye Giderleri	0
<b>Toplam Bütçe Kaynak İhtiyacı</b>		<b>0</b>
<b>Bütçe Dışı Kaynak</b>	Döner Sermaye	0
	Diğer Yurt İçi	500.000
	Yurt Dışı	0
<b>Toplam Bütçe Dışı Kaynak İhtiyacı</b>		<b>500.000</b>
<b>Toplam Kaynak İhtiyacı</b>		<b>500.000</b>

İDARE PERFORMANS TABLOSU								
İdare Adı		38.29 - GAZİANTEP ÜNİVERSİTESİ	2011					
PERFORMANS HEDEFİ	FAALİYET	Açıklama	Bütçe İçi		Bütçe Dışı		Toplam	
			(TL)	PAY(%)	(TL)	PAY(%)	(TL)	PAY(%)
			1		<b>Akademik ve idari birimlerdeki iş analizleri ve ölçümleri yapılarak bu ölçümlere göre görev tanımları oluşturulma çalışmalarına devam edilecektir.</b>	<b>100.000</b>	<b>0,06</b>	<b>0,00</b>
	1	İş analizlerinin yapılması, görev tanımı oluşturulması faaliyeti	100.000	0,06	0,00	0,00	100.000	0,06
2		<b>İdari Personelin görevleri itibariyle eğitim ihtiyaçları tespit edilecek, söz konusu personelin eğitim ihtiyaçlarının karşılanması sağlanacaktır.</b>	<b>30.000</b>	<b>0,02</b>	<b>0,00</b>	<b>0,00</b>	<b>30.000</b>	<b>0,02</b>
	2	İdari personelin eğitim ihtiyaçlarının giderilmesi	30.000	0,02	0,00	0,00	30.000	0,02
3		<b>Yurt dışındaki üniversiteler ile ortak yürütülen eğitim programlarının sayısı arttırılacaktır.</b>	<b>0,00</b>	<b>0,00</b>	<b>375.000</b>	<b>4,92</b>	<b>375.000</b>	<b>0,23</b>
	3	Yurt dışındaki üniversiteler ile işbirliği sağlanması	0,00	0,00	375.000	4,92	375.000	0,23
4		<b>Öğrenci seçme sınavında üniversitemizi ilk tercihinde kazanıp girdiği bölümün ilk üç sırasında yer alan veya üniversite giriş sınavında ilk 5.000'e girip üniversitemize yerleşen öğrencilere üniversitemiz vakfı tarafından eğitim destek bursu verilmesi sağlanacaktır. Ayrıca eğitim öğretim yılı sonunda bölümlerinde derece yapan öğrencilerin üniversitemiz tarafından yurt dışına gönderilmesi sağlanacaktır.</b>	<b>0,00</b>	<b>0,00</b>	<b>250.000</b>	<b>3,28</b>	<b>250.000</b>	<b>0,15</b>
	4	Eğitim destek bursu sağlanması	0,00	0,00	250.000,00	3,28	250.000,00	0,15
5		<b>Yerel Bölgesel ve Ulusal Hibe Kaynaklarına Yönelik olarak hazırlanan proje sayılarında artış sağlanacaktır.</b>	<b>2.000.000</b>	<b>1,27</b>	<b>6.000.000</b>	<b>78,69</b>	<b>8.000.000</b>	<b>4,85</b>
	5	Ulusal ve uluslararası proje yürütme ve ortak olma girişimlerinin teşvik edilmesi	2.000.000	1,27	6.000.000	78,69	8.000.000	4,85
6		<b>Döner Sermaye gelirlerinden aktarılan paylarla desteklenen Bilimsel Araştırma projelerinin sayılarının arttırılması sağlanacaktır.</b>	<b>4.500.000</b>	<b>2,86</b>	<b>0,00</b>	<b>0,00</b>	<b>4.500.000</b>	<b>2,73</b>
	6	Bilimsel Araştırma Projesi Destekleme Faaliyeti	4.500.000	2,86	0,00	0,00	4.500.000	2,73

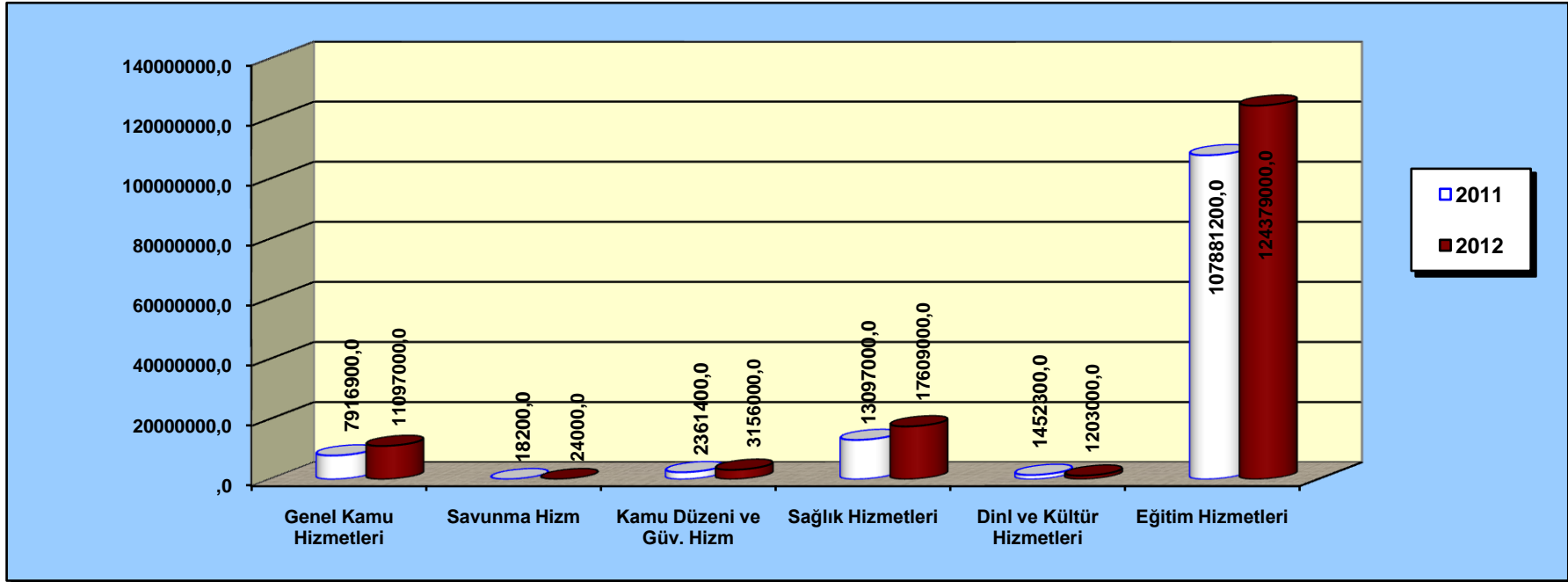
7		<b>Bölgedeki nüfus ve sosyokültürel yapının gereği olarak Şahinbey Araştırma ve Uygulama Hastanesi bünyesinde çocuk hastalıklarıyla ilgili yeni bir birim oluşturulması sağlanacaktır.</b>	0,00	0,00	500.000	6,56	500.000	0,30
	7	Onarım faaliyeti	0,00	0,00	500.000	6,56	500.000	0,30
8		<b>Ameliyatlarda daha konforlu ve kansız bir şekilde yapılması amacıyla bölgede bulunmayan Robotik Cerrahi Teknolojisinin Şahinbey Araştırma ve Uygulama Hastanesine kazandırılması sağlanacaktır.</b>	2.500.000	1,59	0,00	0,00	2.500.000	1,51
	8	Tıbbi Cihaz alımı	2.500.000	1,59	0,00	0,00	2.500.000	1,51
9		<b>2011 yılında kurulan Mezun Öğrenciler e-sisteminin daha aktif olarak kullanılması sağlanacaktır.</b>	5.000	0,00	0,00	0,00	5.000	0,00
	9	Web sayfasının gözden geçirilmesi ve tanıtım yapılması	5.000	0,00	0,00	0,00	5.000	0,00
10		<b>İslahiye İktisadi ve İdari Bilimler Fakülte İnşaatının % 60'ı 2012 yılında tamamlanacaktır</b>	2.600.000	1,65	0,00	0,00	2.600.000	1,57
	10	İnşaat faaliyeti	2.600.000	1,65	0,00	0,00	2.600.000	1,57
11		<b>Üniversitemizin Merkez kampusu içerisinde kapsamlı bir çevre düzenlemesi yapılması sağlanacaktır.</b>	600.000	0,38	0,00	0,00	600.000	0,36
	11	Alt yapı ve çevre düzenlemesi	600.000	0,38	0,00	0,00	600.000	0,36
12		<b>Üniversitemizin eskiyen enerji nakil hatları ve trafolarının yenilenmesi sağlanacaktır.</b>	1.500.000	0,95	0,00	0,00	1.500.000	0,91
	12	Bakım Onarım ve yenileme faaliyeti	1.500.000	0,95	0,00	0,00	1.500.000	0,91
13		<b>Üniversitemiz bünyesinde, fen ve sağlık bilimleri alanında bilimsel araştırmaların temel materyali olan canlı organizmaların amaca en uygun koşullarda barındırıldığı ortamın hazırlanması, bilimsel çalışmaların en iyi şekilde yapılabilmesi, deney koşullarının ve deney sonrası hayvanların bakımının yapılabilirdiği bir bilimsel araştırmalar merkezi kurulması sağlanacaktır.</b>	2.100.000	1,33	0,00	0,00	2.100.000	1,27
	13	Büyük Onarım ile makine teçhizat alım faaliyeti	2.100.000	1,33	0,00	0,00	2.100.000	1,27
14		<b>İdari ve Akademik personelin ihtiyacı olan modern bir personel yemekhanesinin yapılması sağlanacaktır.</b>	4.000.000	2,54	0,00	0,00	4.000.000	2,42
	14	İnşaat faaliyeti	4.000.000	2,54	0,00	0,00	4.000.000	2,42
15		<b>Öğrencilerin sosyal imkanlarını artırmak amacıyla merkez kampus içerisinde modern bir çarşının yapılması için gerekli</b>	75.000	0,05	0,00	0,00	75.000	0,05

		<b>proje çalışmaları tamamlanacaktır.</b>						
	15	Proje hazırlama faaliyeti	75.000	0,05	0,00	0,00	75.000	0,05
<b>16</b>		<b>Uluslararası düzeyde hizmet verebilecek; üç salon, fuaye alanları, sergi salonları olan kültür ve kongre merkezi kurulması sağlanacaktır.</b>	<b>10.443.000</b>	<b>6,63</b>	<b>0,00</b>	<b>0,00</b>	<b>10.443.000</b>	<b>6,33</b>
	16	İnşaat faaliyeti	10.443.000	6,63	0,00	0,00	10.443.000	6,33
<b>17</b>		<b>Spor Kompleksinin etrafında standartlara uygun açık spor tesisleri yapılacaktır. (İki adet basketbol, iki adet voleybol, bir adet çim saha ve yürüyüş yolu )</b>	<b>0,00</b>	<b>0,00</b>	<b>500.000</b>	<b>6,56</b>	<b>500.000</b>	<b>0,30</b>
	17	Açık spor tesisleri yapımı	0,00	0,00	500.000	6,56	500.000	0,30
<b>Performans Hedefleri Maliyetleri Toplamı</b>			<b>30.453.000</b>	<b>19,34</b>	<b>7.625.000</b>	<b>100,00</b>	<b>38.078.000</b>	<b>23,06</b>
<b>Genel Yönetim Giderleri</b>			<b>125.312.000</b>	<b>79,58</b>			<b>125.312.000</b>	<b>75,90</b>
<b>Diğer İdarelere Transfer Edilecek Kaynaklar Toplamı</b>			<b>1.703.000</b>	<b>1,08</b>			<b>1.703.000</b>	<b>1,03</b>
<b>GENEL TOPLAM</b>			<b>157.468.000</b>	<b>100,00</b>	<b>7.625.000</b>	<b>100,00</b>	<b>165.093.000</b>	<b>100,00</b>

İdare Adı		38.29 – GAZİANTEP ÜNİVERSİTESİ TOPLAM KAYNAK İHTİYACI TABLOSU				
Ekonomik Kodlar (I.Düzyey)		FALİYET TOPLAMI	GENEL YÖNETİM GİDERLERİ TOPLAMI	DİĞER İDARELERE TRANSFER EDİLECEK KAYNAKLAR TOPLAMI	GENEL TOPLAM	
BÜTÇE KAYNAK İHTİYACI	01	Personel Giderleri	320.000	84.641.000	0,00	84.961.000
	02	SGK Devlet Primi Giderleri	0,00	13.771.000	0,00	13.771.000
	03	Mal ve Hizmet Alım Giderleri	2.765.000	17.658.000	0,00	20.423.000
	04	Faiz Giderleri	0,00	0,00	0,00	0,00
	05	Cari Transferler	0,00	700.000,00	1.703.000	2.403.000,00
	06	Sermaye Giderleri	27.368.000	8.542.000	0,00	35.910.000
	07	Sermaye Transferleri	0,00	0,00	0,00	0,00
	08	Borç verme	0,00	0,00	0,00	0,00
	09	Yedek Ödenek	0,00	0,00	0,00	0,00
	<b>Bütçe Ödeneği Toplamı</b>		<b>30.453.000</b>	<b>125.312.000</b>	<b>1.703.000</b>	<b>157.468.000</b>
BÜTÇE DIŞI KAYNAK	Döner Sermaye		500.000	0,00		500.000,00
	Diğer Yurt İçi Kaynaklar		6.750.000	0,00		6.750.000,00
	Yurt Dışı Kaynaklar		375.000	0,00		375.000,00
	<b>Toplam Bütçe Dışı Kaynak İhtiyacı</b>		<b>7.625.000</b>	<b>0,00</b>		<b>7.625.000</b>
<b>Toplam Kaynak İhtiyacı</b>		<b>38.078.000</b>	<b>125.312.000</b>	<b>1.703.000</b>	<b>165.093.000</b>	

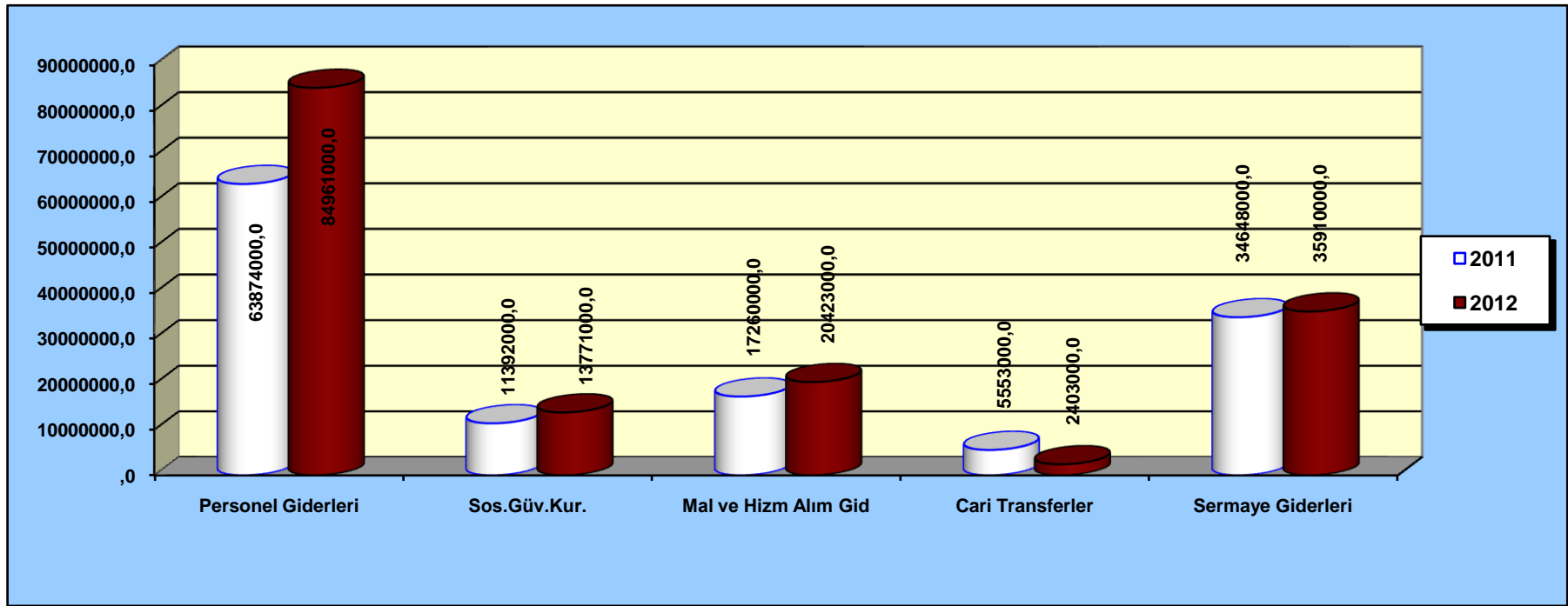
## III- MALİ BİLGİLER

YILLAR İTİBARIYLA FONKSİYONEL SINIFLANDIRMAYA GÖRE ÖDENEK DAĞILIMI					
KODU	AÇIKLAMA	2011	2012	2013	2014
		BÜTÇE ÖDENEĞİ	BÜTÇE ÖDENEĞİ	BÜTÇE TAHMİNİ	BÜTÇE TAHMİNİ
01	GENEL KAMU HİZMETLERİ	7.916.900	11.097.000	13.359.000	15.134.000
02	SAVUNMA HİZMETLERİ	18.200	24.000	27.000	38.000
03	KAMU DÜZ. VE GÜV. HİZM.	2.361.400	3.156.000	3.359.000	3.663.000
07	SAĞLIK HİZMETLERİ	13.097.000	17.609.000	19.822.000	20.334.000
08	DİNL. KÜLT. VE DİN HİZM.	1.452.300	1.203.000	1.447.000	1.589.000
09	EĞİTİM HİZMETLERİ	107.881.200	124.379.000	126.407.000	137.039.000
GENEL TOPLAM		132.727.000	157.468.000	164.421.000	177.797.000



Grafik: Fonksiyonel Sınıflandırmaya Göre 2011-2012 Ödenekleri

YILLAR İTİBARIYLA EKONOMİK SINIFLANDIRMAYA GÖRE ÖDENEK DAĞILIMI					
KODU	AÇIKLAMA	2011	2012	2013	2014
		KBÖ	BÜTÇE TEKLİFİ	BÜTÇE TAHMİNİ	BÜTÇE TAHMİNİ
01	PERSONEL GİDERLERİ	63.874.000	84.961.000	91.901.000	99.338.000
02	SOS. GÜV. KUR. DEV. PRİMİ GİD.	11.392.000	13.771.000	14.896.000	16.101.000
03	MAL VE HİZMET ALIM GİD.	17.260.000	20.423.000	21.218.000	22.273.000
05	CARİ TRANSFERLER	5.553.000	2.403.000	2.523.000	2.649.000
06	SERMAYE GİDERLERİ	34.648.000	35.910.000	35.910.000	37.436.000
	<b>GENEL TOPLAM</b>	<b>132.727.000</b>	<b>157.468.000</b>	<b>164.421.000</b>	<b>177.797.000</b>



Grafik: Ekonomik Sınıflandırmaya Göre 2011-2012 Ödenekleri



## IV- EKLER

FAALİYETLERDEN SORUMLU HARCAMA BİRİMLERİNE İLİŞKİN TABLO		
38.29 - GAZİANTEP ÜNİVERSİTESİ		
PERFORMANS HEDEFİ	FAALİYETLER	SORUMLU BİRİMLER
Akademik ve idari birimlerdeki iş analizleri ve ölçümleri yapılarak bu ölçümlere göre görev tanımları oluşturulma çalışmalarına devam edilecektir.	İş analizlerinin yapılması, görev tanımı oluşturulması	Özel Kalem
İdari Personelin görevleri itibariyle eğitim ihtiyaçları tespit edilecek, söz konusu personelin eğitim ihtiyaçlarının karşılanması sağlanacaktır.	İdari personelin eğitim ihtiyaçlarının giderilmesi	Özel Kalem
Yurt dışındaki üniversiteler ile ortak yürütülen eğitim programlarının sayısı arttırılacaktır.	Yurt dışındaki üniversiteler ile işbirliği sağlanması	Özel Kalem
Öğrenci seçme sınavında üniversitemizi ilk tercihinde kazanıp girdiği bölümün ilk üç sırasında yer alan veya üniversite giriş sınavında ilk 5.000'e girip üniversitemize yerleşen öğrencilere üniversitemiz vakfı tarafından eğitim destek bursu verilmesi sağlanacaktır. Ayrıca eğitim öğretim yılı sonunda bölümlerinde derece yapan öğrencilerin üniversitemiz tarafından yurt dışına gönderilmesi sağlanacaktır.	Eğitim destek bursu sağlanması	Özel Kalem
Yerel Bölgesel ve Ulusal Hibe Kaynaklarına Yönelik olarak hazırlanan proje sayılarında artış sağlanacaktır.	Yerel Bölgesel ve Ulusal Hibe Kaynaklarına Yönelik Proje Hazırlama Faaliyeti	Özel Kalem
Döner Sermaye gelirlerinden aktarılan paylarla desteklenen Bilimsel Araştırma projelerinin sayılarının artırılması sağlanacaktır.	Bilimsel Araştırma Projesi Destekleme Faaliyeti	Özel Kalem
Bölgedeki nüfus ve sosyokültürel yapının gereği olarak Şahinbey Araştırma ve Uygulama Hastanesi bünyesinde çocuk hastalıklarıyla ilgili yeni bir birim oluşturulması sağlanacaktır.	Onarım faaliyeti	Şahinbey Araştırma ve Uygulama Hastanesi
Ameliyatların daha konforlu ve kansız bir şekilde yapılması amacıyla bölgede bulunmayan Robotik Cerrahi Teknolojisinin Şahinbey Araştırma ve Uygulama Hastanesine kazandırılması sağlanacaktır.	Tıbbi cihaz alımı	Şahinbey Araştırma ve Uygulama Hastanesi
2011 yılında kurulan Mezun Öğrenciler e-sisteminin daha aktif olarak kullanılması sağlanacaktır.	Web sayfasının gözden geçirilmesi ve tanıtım yapılması	-Öğrenci İşleri Daire Başkanlığı -Bilgi İşlem Daire Başkanlığı
İslahiye İktisadi ve İdari Bilimler Fakülte İnşaatının % 60'ı 2012 yılında tamamlanacaktır.	İnşaat faaliyeti	Yapı İşleri Ve Teknik Daire Başkanlığı
Üniversitemizin Merkez kampusu içersinde kapsamlı bir çevre düzenlemesi yapılması sağlanacaktır.	Alt yapı ve çevre düzenlemesi	Yapı İşleri Ve Teknik Daire Başkanlığı
Üniversitemizin eskiyen enerji nakil hatları ve trafolarının yenilenmesi sağlanacaktır.	Bakım onarım ve yenileme faaliyeti	Yapı İşleri Ve Teknik Daire Başkanlığı
Üniversitemiz bünyesinde, fen ve sağlık bilimleri alanında bilimsel araştırmaların temel materyali olan canlı organizmaların amaca en uygun koşullarda barındırıldığı ortamın hazırlanması, bilimsel çalışmaların en iyi şekilde yapılabilmesi, deney koşullarının ve deney sonrası hayvanların bakımının yapılabilirdiği bir bilimsel araştırmalar merkezi kurulması sağlanacaktır.	Büyük onarım ile makine teçhizat alım faaliyeti	Özel Kalem
İdari ve Akademik personelin ihtiyacı olan modern bir personel yemekhanesinin yapılması sağlanacaktır	İnşaat faaliyeti	Yapı İşleri Ve Teknik Daire Başkanlığı
Öğrencilerin sosyal imkanlarını artırmak amacıyla merkez kampus içersinde modern bir çarşının yapılması için gerekli proje çalışmaları tamamlanacaktır.	Proje hazırlama faaliyeti	Yapı İşleri Ve Teknik Daire Başkanlığı
Uluslararası düzeyde hizmet verebilecek; üç salon, fuaye alanları, sergi salonları olan kültür ve kongre merkezi kurulması sağlanacaktır.	İnşaat faaliyeti	Yapı İşleri Ve Teknik Daire Başkanlığı
Spor Kompleksinin etrafında standartlara uygun açık spor tesisleri yapılacaktır. (İki adet basketbol, iki adet voleybol, bir adet çim saha ve yürüyüş yolu )	Açık spor tesisleri yapımı	Yapı İşleri Ve Teknik Daire Başkanlığı