



*"Parlayan Yıldız Gaziantep Üniversitesi"*

# **2011 Yılı Nihai Performans Programı**

**Ocak 2011**



**T.C.  
GAZİANTEP ÜNİVERSİTESİ**

**2011 YILI  
NİHAİ PERFORMANS PROGRAMI**

**Strateji Geliştirme Daire Başkanlığı**

**Ocak-2010**

## SUNUŞ

Gaziantep'te Yüksek Öğretim 1973 yılında Orta Doğu Teknik Üniversitesi'ne bağlı Makine Mühendisliği Bölümü ile başlamış ve 27 Haziran 1987 tarihinde, 3389 sayılı yasa ile bugünkü statüsüne kavuşan Üniversitemiz, zaman içinde hızla büyüyerek 14 fakülte, 4 yüksekokul, 9 meslek yüksekokulu, 3 enstitü, 12 araştırma ve uygulama merkezi, 5 Rektörlüğe bağlı birim, 1.149 akademik ve 813 idari personeli ile 21.000'in üzerinde öğrencisi olan bir bölge üniversitesi olmuştur.

Öğrencilerimiz için sosyo-kültürel imkânların artırılması amacıyla 3.500 kişilik amfi tiyatronun inşaatı tamamlanmış ayrıca , kapalı yüzme havuzu ve kongre kültür merkezi inşaatlarına başlanmış olup kısa sürede hizmete alınması planlanmaktadır. Yurt içi ve yurt dışı üniversitelerle ilişkilerimiz artırılarak Suriye'den öğrenci kabul edilmiş ayrıca Suriye Halep Üniversitesi ile sağlık, mutfak, mimari, eğitim alanlarında yoğun bir işbirliği dönemi içerisine girmiş bulunmaktayız.

Sağlık açısından baktığımızda da; Artık üniversitemiz hem tıp eğitimi açısından hem de verdiğimiz sağlık hizmeti açısından Türkiye'nin en yetkin Üniversitelerinden biridir. Üniversitemiz sağlık hizmetlerini; teknolojik açıdan gelişmiş, modern araç gereçlerle donatılmış Şahinbey Araştırma ve Uygulama Hastanesi aracılığıyla sunarak, çevre il ve komşu ülkelere yoğun hasta kabul etmektedir. Hastanemiz bünyesinde en son olarak da transplantasyon (organ nakli) konusunda büyük adımlar atılarak 2009 yılında karaciğer nakli programına başlanmış, böbrek ve kalp nakilleri gerçekleştirilmiştir. Kulak Burun Boğaz İmplant ve Kemik İliği nakil programı da devam etmektedir.

Ayrıca Ulusal Kanseri Derneği'nin ilimizde yaptırdığı 100 yatak kapasiteli Onkoloji Hastanesi, bölge hastanesi konumunda olup; yatak ve makine, teçhizat altyapısı bakımından sadece bölgemize değil, komşu ülkelere de hizmet verir durumdadır.

Araştırma geliştirme faaliyetleri noktasında da üniversitemizde önemli çalışmalar yürütülmektedir. Bu konuda disiplinler arası veya disiplinler üstü araştırmalara önem vermek, üretime yönelik araştırmalar noktasında yeni bir anlayış ortaya koymaya çalışılmaktadır. Bu çerçevede sanayi ile işbirliği özellikle çok özen gösterdiğimiz ayrı bir alandır ve bu konuda Sanayi Odası, Ticaret Odası, Organize Sanayi ile Sivil Toplum Kuruluşları ile çok yakın ilişkiler içerisinde bulunmaya devam etmekteyiz. Ayrıca Üniversitemiz bünyesinde bulunan teknoparkımız için Avrupa Birliğinden bulduğumuz yedi milyon Euro'luk projenin

tamamlanması ile teknoparkımız, içinde nano teknoloji dâhil teknik laboratuvarında yer aldığı çok özel ve özgün bir hale gelecektir.

Toplumla bütünleşme noktasında da üniversitemizde yeni bir anlayış geliştirilmiş bu kapsamda Üniversitemizde son bir yıl içerisinde topluma yönelik kültürel ve sanatsal etkinliklerde önemli artışlar meydana gelmiştir. Toplumla bütünleşme noktasında bir diğer önemli adım ise Üniversitemizde 2009/2010 eğitim-öğretim yılından itibaren hayata geçirdiğimiz Toplumsal Duyarlılık projeleridir. Bu kapsamda Üniversiteye giren her öğrencinin bir toplumsal duyarlılık projesinde yer almasının öğrencilerin toplumla bütünleşme sürecini daha da hızlandıracağını düşünmekteyiz.

Tüm bu gelişmeler ışığında 2011 yılında Üniversitemizin önceliklerinin tespit edilmesi amacıyla çalışmalar başlatılmış bu çerçevede; 2009-2013 Stratejik Planında yer alan amaç ve hedeflerden 2011 yılında öncelik verilecek olanlar tespit edilmiş bu amaç ve hedeflerin kaynak ihtiyacı, sorumlu birimleri belirlenerek Performans Programına son şekli verilmiştir.

Performans Programının, Üniversitemizin 2011 yılı hedeflerine ulaşmasında iyi bir rehber olması ve başarıyla uygulanmasını dileyerek, kamuoyunun ve ilgili kurum ve kuruluşların bilgisine sunar, ayrıca Üniversitemiz 2011 Yılı Performans Programının hazırlanmasında gayret ve emeği bulunan tüm Üniversitemiz çalışanlarına içtenlikle teşekkür ederim.

Prof. Dr. M. Yavuz COŞKUN  
Rektör

**İÇİNDEKİLER**

<b>SUNUŞ</b> .....	3
<b>I-GENEL BİLGİLER</b> .....	6
<b>A-Yetki, Görev ve Sorumluluklar</b> .....	6
<b>B- Teşkilat Yapısı</b> .....	8
<b>C- Fiziksel Kaynaklar</b> .....	10
<b>1- Fiziksel Yapı</b> .....	10
<b>2- Bilgi ve Teknolojik Kaynaklar</b> .....	12
<b>3- Kütüphane Kaynakları</b> .....	13
<b>4- Eğitim Hizmetleri:</b> .....	13
<b>5- İnsan Kaynakları</b> .....	15
<b>6- Projeler</b> .....	17
<b>II- PERFORMANS BİLGİLERİ</b> .....	17
<b>A-Temel Politika ve Öncelikler</b> .....	17
<b>B- Amaç ve Hedefler</b> .....	20
<b>C- Performans Hedef ve Göstergeleri İle Faaliyetler</b> .....	22
<b>D- İdarenin Toplam Kaynak İhtiyacı</b> .....	35
<b>III- MALİ BİLGİLER</b> .....	38
<b>IV- EKLER</b> .....	40

## I-GENEL BİLGİLER

### A- Yetki, Görev ve Sorumluluklar

#### 1- Yetki

Türkiye’de Yükseköğretim T.C. Anayasası’nın 130 ve 131. maddeleri ile 2547 sayılı Yükseköğretim Kanunu ile düzenlenmektedir.

#### 2- Görevler

Türkiye Cumhuriyeti Anayasasının 130. maddesinde ;

- ✓ “Çağdaş eğitim-öğretim esaslarına dayanan bir düzen içinde milletin ve ülkenin ihtiyaçlarına uygun insan gücü yetiştirmek amacı ile; ortaöğretime dayalı çeşitli düzeylerde eğitim-öğretim, bilimsel araştırma, yayın ve danışmanlık yapmak, ülkeye ve insanlığa hizmet etmek üzere çeşitli birimlerden oluşan kamu tüzelkişiliğine ve bilimsel özerkliğe sahip üniversiteler Devlet tarafından kanunla kurulur.
- ✓ Kanun, üniversitelerin ülke sathına dengeli bir biçimde yayılmasını gözetir.
- ✓ Üniversiteler ve bunlara bağlı birimler, Devletin gözetimi ve denetimi altında olup, güvenlik hizmetleri Devletçe sağlanır.” denilmektedir.

2547 sayılı Yükseköğretim Kanununun 12. maddesi uyarınca;Yükseköğretim kurumlarının görevleri;

- ✓ Çağdaş uygarlık ve eğitim-öğretim esaslarına dayanan bir düzen içinde, toplumun ihtiyaçları ve kalkınma planları ilke ve hedeflerine uygun ve ortaöğretime dayalı çeşitli düzeylerde eğitim-öğretim, bilimsel araştırma, yayım ve danışmanlık yapmak,
- ✓ Kendi ihtisas gücü maddi kaynaklarını rasyonel, verimli ve ekonomik şekilde kullanarak, milli eğitim politikası ve kalkınma planları ilke ve hedefleri ile Yükseköğretim Kurulu tarafından yapılan plan ve programlar doğrultusunda, ülkenin ihtiyacı olan dallarda ve sayıda insan gücü yetiştirmek,
- ✓ Türk toplumunun yaşam düzeyini yükseltici ve kamuoyunu aydınlatıcı bilim verilerini söz, yazı ve diğer araçlarla yaymak,
- ✓ Örgün, yaygın, sürekli ve açık eğitim yoluyla toplumun özellikle sanayileşme ve tarımda modernleşme alanlarında eğitilmesini sağlamak,
- ✓ Ülkenin bilimsel, kültürel, sosyal ve ekonomik yönlerde ilerlemesini ve gelişmesini ilgilendiren sorunlarını, diğer kuruluşlarla işbirliği yaparak, kamu kuruluşlarına önerilerde bulunmak suretiyle öğretim ve araştırma konusu yapmak, sonuçlarını toplumun yararına

sunmak ve kamu kuruluşlarınca istenecek inceleme ve araştırmaları sonuçlandırarak düşüncelerini ve önerilerini bildirmek,

- ✓ Eğitim-öğretim seferberliği için de örgün, yaygın, sürekli ve açık eğitim hizmetini üstlenen kurumlara katkıda bulunacak önlemleri almak,
- ✓ Yörelereindeki tarım ve sanayinin gelişmesine ve ihtiyaçlarına uygun meslek elemanlarının yetişmesine ve bilgilerinin gelişmesine katkıda bulunmak, sanayi, tarım ve sağlık hizmetleri ile diğer hizmetleri ile hizmetlerde modernleşmeyi, üretimde artışı sağlayacak çalışma ve programlar yapmak, uygulamak ve yapılanlara katılmak, bununla ilgili kurumlarla işbirliği yapmak ve çevre sorunlarına çözüm getirci önerilerde bulunmak,
- ✓ Eğitim teknolojisini üretmek, geliştirmek, kullanmak, yaygınlaştırmak,
- ✓ Yükseköğretimin uygulamalı yapılmasına ait eğitim-öğretim esaslarını geliştirmek, döner sermaye işletmelerini kurmak, verimli çalıştırmak ve bu faaliyetlerin geliştirilmesine ilişkin gerekli düzenlemeleri yapmak.” olarak belirlenmiştir. Üniversitemiz de bir yükseköğretim kurumu olarak bu görevleri yerine getirmek için 27.06.1987 tarihinde 3389 sayılı yasa ile kurulmuştur.

### 3- Sorumluluk

Üst yönetici olan Rektör, iç kontrol sisteminin kurulması ve gözetilmesinden, harcama yetkilileri ise görev ve yetki alanları çerçevesinde, idari ve malî karar ve işlemlere ilişkin olarak iç kontrolün işleyişinden sorumludur.

Üniversitemizin malî hizmet birimi olan Strateji Geliştirme Dairesi Başkanlığı, iç kontrol sisteminin kurulması, standartlarının uygulanması ve geliştirilmesi konularında çalışmalar yapmakta ve ön malî kontrol faaliyetini yürütmektedir. Muhasebe yetkilisi de, muhasebe kayıtlarının usulüne ve standartlara uygun, saydam ve erişilebilir şekilde tutulmasından sorumludur.

Üst yönetici, harcama yetkilileri ve diğer yöneticiler, mesleki değerlere ve dürüst yönetim anlayışına sahip olunmasından, malî yetki ve sorumlulukların bilgili ve yeterli yöneticilerle personele verilmesinden, belirlenmiş standartlara uyulmasının sağlanmasından, mevzuata aykırı faaliyetlerin önlenmesinden, kapsamlı bir yönetim anlayışıyla uygun bir çalışma ortamının ve saydamlığın sağlanmasından görev ve yetkileri çerçevesinde sorumludurlar. Üst yönetici ve bütçe ile ödenek tahsis edilen harcama yetkilileri her yıl, iş ve işlemlerinin amaçlara, iyi malî yönetim ilkelerine, kontrol düzenlemelerine ve mevzuata uygun bir şekilde gerçekleştirildiğini içeren iç kontrol güvence beyanını düzenler ve birim faaliyet raporları ile idare faaliyet raporlarına eklerler.

## B- Teşkilat Yapısı

### Üniversite Yönetim Organları

Gaziantep Üniversitesinin yönetim ve organizasyonu 2547 sayılı yasa hükümlerine göre belirlenmiştir. Üniversitenin yönetim organları Rektör, Üniversite Senatosu ve Üniversite Yönetim Kuruludur.

**Rektör;** Profesör akademik unvanına sahip kişiler arasından görevdeki rektörün çağrısı ile toplanacak üniversite öğretim üyeleri tarafından seçilecek altı aday arasından Yüksek Öğretim Kurulunda belirlenen üç aday içinden Cumhurbaşkanınca dört yıl süre ile atanır. İki dönemden fazla rektörlük yapılamaz. Rektör, üniversitenin tüzel kişiliğini temsil eder ve üniversitenin en üst yöneticisidir. Rektör, çalışmalarında kendisine yardım etmek üzere, üniversitenin aylıklı profesörleri arasından en çok üç kişiyi rektör yardımcısı olarak seçer.

**Senato;** Rektörün başkanlığında, rektör yardımcıları, dekanlar ve her fakülteden fakülte kurullarınca üç yıl için birer öğretim üyesi ile rektörlüğe bağlı enstitü ve yüksekokul müdürlerinden teşekkül eder. Senato, üniversitenin akademik organı olarak işlev görür. Bu kapsamda üniversitenin eğitim-öğretim, bilimsel araştırma ve yayım yapan faaliyetlerinin esasları hakkında karar almak ve Üniversite Yönetim Kuruluna üye seçmek temel görevleri arasındadır.

**Üniversite Yönetim Kurulu;** Rektörün başkanlığında dekanlardan, üniversiteye bağlı değişik öğretim birim ve alanlarını temsil edecek şekilde senato tarafınca dört yıl için seçilecek üç profesörden oluşur. Üniversite yönetim kurulu, idari faaliyetlerde rektöre yardımcı bir organ olarak işlev görmektedir.

**Fakülte, Enstitü ve Yüksekokul** düzeyinde yönetim organları aşağıdaki gibidir.

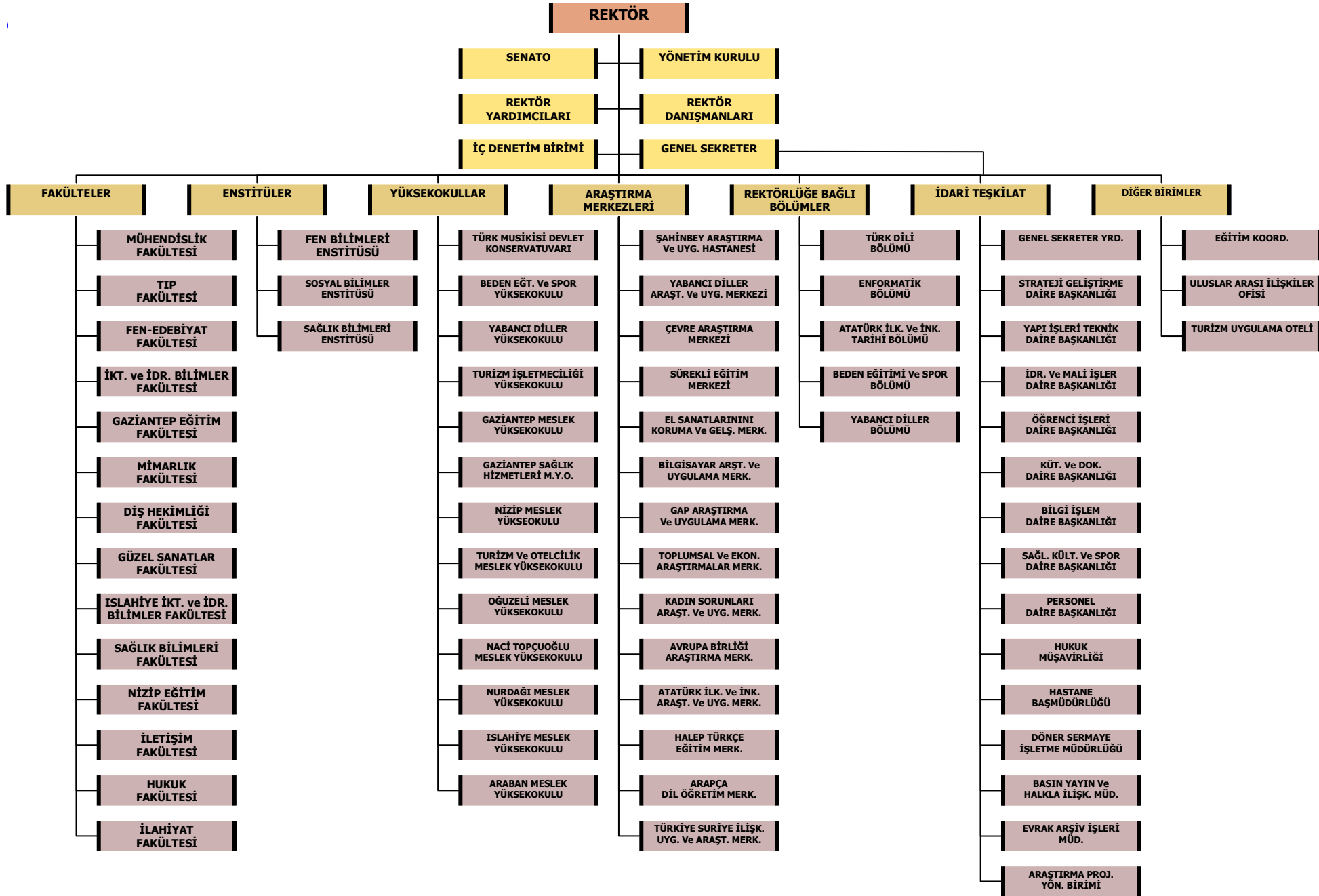
**Fakülte organları;** Dekan, Fakülte Kurulu ve Fakülte Yönetim Kurulundan oluşur.

**Enstitü Organları;** Enstitü Müdürü, Enstitü Kurulu ve Enstitü Yönetim Kurulundan oluşur.

**Yüksekokul Organları;** Yüksekokul Müdürü, Yüksekokul Kurulu ve Yüksekokul Yönetim Kurulundan oluşur. Fakülte ve yüksekokullar bölüm, anabilim dalı ve bilim dalı olarak yapılırlar.

**İdari Yönetim:** İdari teşkilatın başı genel sekreterdir. Genel sekretere bağlı Genel Sekreter Yardımcılığı, Daire Başkanlıkları, Müdürlükler, Hukuk Müşavirliği ve diğer idari birimler bulunmaktadır. Ayrıca akademik birimlerde fakülte/yüksekokul/enstitü sekreterleri bulunmaktadır. Bunlar buldukları birimlerin üst yöneticisine (Dekan ve Yüksekokul Müdürleri) bağlı olup birimlerindeki idari işleylemlerden sorumludurlar.





Üniversite Teşkilat Şeması

## C- Fiziksel Kaynaklar

### 1- Fiziksel Yapı

Gaziantep Üniversitesi Taşınmazlarının Dağılımı					
Yerleşke Adı	Mülkiyet Durumuna Göre Taşınmaz Alanı (m <sup>2</sup> )			Toplam (m <sup>2</sup> )	Açıklama
	Üniversite	Maliye Haz.	Diğer		
Merkez Kampusu	1.037.618	251.969	36.265	1.325.852	36.265 m <sup>2</sup> si il özel idaresinden
Merkez Kampusu Yanı	32.709	134.512		167.221	
Onkoloji Hastanesi			25.000	25.000	25.000 m <sup>2</sup> Türk Kanser Araştırma ve Savaş Kurumundan
Nizip M.Y.O.		849.718		849.718	
Oğuzeli M.Y.O.		3.663	7.359	11.022	7.359 m <sup>2</sup> 'nin 900 m <sup>2</sup> si Oğuzeli Belediyesinden 6459 m <sup>2</sup> si İstem Vakfından
Turizm Otelcilik M.Y.O.		24.449		24.449	
Naci Topçuoğlu M.Y. O.			31.350	31.350	
Nurdağı Meslek Yüksekokulu		470.720		470.720	
İslahiye M.Y.O.		188.753		188.753	
Küçükkızıllıhisar Üniv. Alanı		131.620		131.620	
<b>Toplam</b>	<b>1.070.327</b>	<b>2.055.404</b>	<b>99.974</b>	<b>3.225.705</b>	

Tablo 1: Taşınmazlarının Dağılımı

Gaziantep Üniversitesi Kapalı Alanlarının Dağılımı				
Yerleşke Adı	Kapalı Alan Miktarı (m <sup>2</sup> )			Toplam (m <sup>2</sup> )
	Üniversite	Maliye Hazine.	Diğer	
G.Ü. Merkez Kampüsü	292.272			292.272
G.Ü. Onkoloji Hastanesi	8.182			8.182
G.Ü.Nizip MYO.		2.800		2.800
G.Ü.Oğuzeli MYO.		1.870		1.870
G.Ü.Turizm Otelcilik MYO.		8.300		8.300
G.Ü.Naci Topçuoğlu MYO.	8.295			8.295
G.Ü. İslahiye İkt. İd. Bil. Fak.			1.000	1.000
G.Ü. İslahiye MYO.			1.000	1.000
G.Ü. Nurdağı MYO.			1.100	1.100
<b>TOPLAM</b>	<b>308.749</b>	<b>12.970</b>	<b>3.100</b>	<b>324.819</b>

Tablo 2 Kapalı Alanlarının Dağılımı

BİRİMLER	Mevcut Fiziki Kapalı Alanlar ( m <sup>2</sup> )						TOPLAM
	İDARİ BİNALAR	EĞİTİM ALANLARI		SOSYAL ALANLAR		SPOR ALANLARI KAPALI SPOR TESİSLERİ	
		DERSLİK	LAB.	KANTİN/ KAFT.	LOJMAN		
REKTÖRLÜK	4.200						4.200
İDARİ BİNALAR	6.189						6.189
KÜT. DOK. DAİRE BAŞKANLIĞI	6.910						6.910
SAĞL. KÜLT. SPOR DAİRE BAŞKANLIĞI	2.100			10.052			12.152
SOSYAL TESİS + MİSAFİRHANE	890						890
KREŞ	680						680
ÖĞRENCİ KÜLTÜR MERKEZİ	2.800						2.800
BİLGİ İŞLEM MERKEZİ	3.500						3.500
TIP FAKÜLTESİ	10.783						10.783
GAZİANTEP SAĞLIK HİZMETLERİ Y.O.	1.000	8.526	1.000				10.526
ARAŞTIRMA UYGULAMA HASTANESİ	82.810						82.810
ONKOLOJİ HASTANESİ	8.182						8.182
FEN-EDEBİYAT FAKÜLTESİ	3.750	11.970					15.720
MÜHENDİSLİK FAKÜLTESİ	1.663	40.330	1.200				43.193
YENİLİK MERKEZİ			1.300				1.300
EĞİTİM FAKÜLTESİ	3.600	8.700					12.300
İKTİSADİ VE İDR. BİL. FAKÜLTESİ		5.300					5.300
BEDEN EĞİTİMİ VE SPOR Y.O.	1.945	9.470					11.415
KAPALI SPOR SALONU						1.375	1.375
TÜRK MÜZİĞİ DEVLET KONSV.	700	3.000					3.700
YABANCI DİLLER Y.O.		7.650					7.650
GAZİANTEP M.Y.O.	8.885	11.565	2.400				16.820
NİZİP M.Y.O.		2.800					2.800
OĞUZELİ M.Y.O.		1.870					1.870
TURİZM OTELCİLİK M.Y.O.	8.300						8.300
NACİ TOPÇUOĞLU M.Y.O.		8.295					8.295
LOJMANLAR					10.400		10.400
MERKEZİ DERSLİKLER VE ANFI		8.060					8.060
ÇOK AMAÇLI SALON		3.000					3.000
OTOPARK	1.400						1.400
G.Ü. İSLAHİYE İKT. İD. BİL. FAK.		1.000					1.000
G.Ü. İSLAHİYE MYO.		1.000					1.000
G.Ü. NURDAĞI MYO.		1.100					1.100
GARJ.ISI SANT. VE ATÖL. DEST. BİRM.	5.549						5.549
AMFİ TİYATRO	3.650						3.650
<b>GENEL TOPLAM</b>	<b>169.486</b>	<b>133.636</b>	<b>5.900</b>	<b>10.052</b>	<b>10.400</b>	<b>1.375</b>	<b>324.819</b>

Tablo 3: Mevcut Fiziki Kapalı Alanlar

Taşıtlar				
Taşıtın Cinsi	Mevcut Taşıtlar			2011 Yılında Edinilmesi Düşünülen Taşıtlar
	Göreve Tahsis Edilmiş, Kuruma Ait Taşıtlar	Göreve Tahsis Edilmiş Hizm. Alımı Yol. Edinilmiş Taşıtlar	Toplam	
Binek Otomobil	6		6	2
Station-Wagon	6		6	
Arazi Binek (En az 4, en çok 8 kişilik)				
Minibüs (Sürücü dahil en fazla 15 kişilik)	4		4	
Pick-up (Kamyonet, şoför dahil 3 veya 6 kişilik)	6		6	
Panel	2		2	
Midibüs (Sürücü dahil en fazla 26 kişilik)	3		3	
Otobüs (Sürücü dahil en az 27 kişilik)	7	4	11	1
Kamyon şasi-kabin tam yüklü ağırlığı en az 12.000 kg	2		2	
Ambulans (Tıbbi donanımlı)	3		3	1
Motorsiklet en az 45-250 cc.lik	1		1	
Çöp Aracı	1		1	
Arasöz	2		2	
İş makinası	1		1	
Miniloder	2		2	
Traktör	10		10	
Diğer Taşıtlar				1
<b>TOPLAM</b>	<b>56</b>	<b>4</b>	<b>60</b>	<b>5</b>

Tablo 4: Taşıtlar

## 2- Bilgi ve Teknolojik Kaynaklar

Üniversitemiz hizmetlerini yerine getirirken günün teknolojik imkânlarından en üst seviyede yararlanmayı ve hizmet sunduğu kesime de yararlandırmayı amaç edinmiştir. Bu ilkedden hareketle; Tüm birimlerin her türlü bordro sicil ve istihkak dağıtımı, malzeme hareketleri, evrak hareketleri, kütüphane hizmetleri hareketleri, personel özlük işleri ve her türlü öğrenci hareketleri hizmetlerinin otomasyonu sağlanmaktadır. Üniversitemiz bütün dokümanlarını otomasyon sistemlerini kullanarak oluşturmaktadır. Bilişim sistemlerinin alt yapısı e-devlet uygulamasına hazır vaziyettedir.

Maliye Bakanlığı Bütçe ve Mali Kontrol Genel Müdürlüğünün kontrolünde bulunan e-bütçe hizmeti kapsamında bütçe hazırlanması, uygulanması ve sonuç işlemleri yapılmaktadır. Yine Maliye Bakanlığı Muhasebat Genel Müdürlüğünce geliştirilen ve Üniversitemizin kullanımına sunulan say2000i yazılımıyla da Üniversitemizin tüm muhasebe hizmetlerinin yürütüldüğü otomasyon sistemi mevcuttur.

Bilgi Teknolojilerinin temel yürütücüsü olan Bilgi İşlem Daire Başkanlığı akademik araştırmalarda, eğitim programlarında ve idari birimlerin işleyişlerinde gerekli olan yazılım, donanım, network gibi merkezi bilişim sistemlerini servise sunar ve kullanıcıların gereksinimlerini karşılar. Üniversite bilgi sistemleri ve ağ yapısı ile ilgili politikaları belirleyerek, ihtiyaç duyan birimlere rehberlik eder, gerekli bilgi sistemlerini geliştirir, yönlendirir ve işletir.

Akademik ve idari birimlerin elektronik ortamda bilgi alışverişi yapabilmelerini sağlar. Öğrencilerin bilgiyi kaynağından temin etmelerini sağlar. Ortak veri havuzu oluşturarak, verilerin toplanması, işlenmesi kullanılması ve paylaşılmasına ilişkin standartları belirler ve bunları uygulamaya koyar. Üniversitenin ihtiyaç duyacağı diğer bilgi işlem hizmetlerini yerine getirir.

### 3- Kütüphane Kaynakları

Kitap türü	2009 yılı sonu kitap sayısı	2010 yılı			2010 yılı sonu kitap sayısı
		Kütüphaneye giren kitap sayısı			
		Toplam	Sat.Alınan	Bağış	
1 Kitap	81.246	3.156	1.953	1203	<b>85.202</b>
2 Ciltlenmiş süreli yayın	23.292	-	-	-	<b>23.992</b>
3 Elektronik kitap	35.000	6.000	6.000	-	<b>41.000</b>
4 Görsel-İşitsel Materyal	1482	-	-	-	<b>1.832</b>
5 Tez	990	94	-	94	<b>1.084</b>

Tablo 5: Kütüphane Kaynakları

### 4- Eğitim Hizmetleri:

Yükseköğretim Kanununun 4 üncü maddesinde belirlenen amaçları gerçekleştirmek için yine aynı kanunun 5 inci maddesindeki ana ilkeler doğrultusunda, çağdaş bilimin tüm bilgi ve tekniğinin öğrencilerine aktarılmasını sağlayan bir anlayış içerisinde ön lisans, lisans, yüksek lisans ve doktora eğitimi ve öğretimi hizmeti veren Üniversitemiz, bir sanayi merkezi olan İlimizde sanayinin gelişmesi için Üniversite-sanayi işbirliği anlayışı çerçevesinde sanayi kuruluşlarına da rehberlik etmektedir.

<b>ÖĞRENCİ SAYILARI</b>										
<b>BİRİMİN ADI</b>		<b>I.ÖĞRETİM</b>			<b>II.ÖĞRETİM</b>			<b>TOPLAM</b>		<b>GENEL TOPLAM</b>
		<b>K</b>	<b>E</b>	<b>Top.</b>	<b>K</b>	<b>E</b>	<b>Top.</b>	<b>K</b>	<b>E</b>	
<b>FAKÜLTELER</b>	<b>MÜHENDİSLİK FAK.</b>	733	2.159	2.892	352	1.079	1.431	1.085	3.238	<b>4.323</b>
	<b>TIP FAK.</b>	304	523	827			0	304	523	<b>827</b>
	<b>MİMARLIK FAK.</b>	15	16	31			0	15	16	<b>31</b>
	<b>FEN EDB.FAK.</b>	921	707	1.628	402	342	744	1.323	1.049	<b>2.372</b>
	<b>İKT.İDARİ BİL.FAK.</b>	352	442	794	298	330	628	650	772	<b>1.422</b>
	<b>GAZİANTEP EĞT.FAK</b>	458	348	806	166	144	310	624	492	<b>1.116</b>
	<b>DIŞ HEKİMLİĞİ FAK.</b>	25	45	70			0	25	45	<b>70</b>
	<b>SAĞLIK BİL. FAK.</b>	325	153	478			0	325	153	<b>478</b>
	<b>GÜZEL SANATLAR FAK.</b>	20	53	73			0	20	53	<b>73</b>
<b>İSLAHİYE İ.İ.B.F.</b>	106	99	205			0	106	99	<b>205</b>	
<b>TOPLAM</b>		<b>3.259</b>	<b>4.545</b>	<b>7.804</b>	<b>1.218</b>	<b>1.895</b>	<b>3.113</b>	<b>4.477</b>	<b>6.440</b>	<b>10.917</b>
<b>YÜKSEKOKULLAR</b>	<b>TMD.KONSERVATUVARI</b>	138	225	363			0	138	225	<b>363</b>
	<b>BED.EĞT. SPOR Y.O</b>	101	166	267	11	70	81	112	236	<b>348</b>
<b>TOPLAM</b>		<b>239</b>	<b>391</b>	<b>630</b>	<b>11</b>	<b>70</b>	<b>81</b>	<b>250</b>	<b>461</b>	<b>711</b>
<b>ENSTİTÜLER</b>	<b>FEN BİL.ENST.</b>	183	319	502			0	183	319	<b>502</b>
	<b>SOSYAL BİL.ENST.</b>	216	250	466	69	124	193	285	374	<b>659</b>
	<b>SAĞLIK BİL.ENST.</b>	98	67	165			0	98	67	<b>165</b>
<b>TOPLAM</b>		<b>497</b>	<b>636</b>	<b>1.133</b>	<b>69</b>	<b>124</b>	<b>193</b>	<b>566</b>	<b>760</b>	<b>1.326</b>
<b>MESLEK YÜKSEKOKULLARI</b>	<b>GAZİANTEP M.Y.O</b>	951	1.849	2.800	300	1.080	1.380	1.251	2.929	<b>4.180</b>
	<b>TURİZM OTEL.M.Y.O</b>	213	288	501	38	114	152	251	402	<b>653</b>
	<b>N.T.OĞLU M.Y.O</b>	350	304	654			0	350	304	<b>654</b>
	<b>SAĞLIK HİZ.M.Y.O</b>	331	134	465	25	48	73	356	182	<b>538</b>
	<b>NİZİP M.Y.O</b>	472	414	886	173	234	407	645	648	<b>1.293</b>
	<b>OĞUZELİ M.Y.O.</b>	125	158	283	49	119	168	174	277	<b>451</b>
	<b>İSLAHİYE M.Y.O.</b>	71	54	125	18	23	41	89	77	<b>166</b>
	<b>NURDAĞI M.Y.O.</b>	37	45	82			0	37	45	<b>82</b>
	<b>ARABAN M.Y.O.</b>	7	12	19			0	7	12	<b>19</b>
<b>TOPLAM</b>		<b>2.557</b>	<b>3.258</b>	<b>5.815</b>	<b>603</b>	<b>1.618</b>	<b>2.221</b>	<b>3.160</b>	<b>4.876</b>	<b>8.036</b>
<b>GENEL TOPLAM</b>		<b>6.552</b>	<b>8.830</b>	<b>15.382</b>	<b>1.901</b>	<b>3.707</b>	<b>5.608</b>	<b>8.453</b>	<b>12.537</b>	<b>20.990</b>

Tablo 6: Öğrenci Sayıları

## 5- İnsan Kaynakları

Hızla gelişen ve bilgi toplumu haline gelen çağımızda, ilerleyen bilim ve teknolojinin gerisinde kalmamak, gelişmiş ülkelerle her alanda rekabet edebilmek, yükseköğretimin ana amaç ve hedeflerine uygun, araştırmacı ve girişimci yapıya sahip bilgili, yetenekli ve üretken bireylerin yetiştirilebilmesi amacıyla insan kaynakları yönetimi de kurumun başarısını etkileyen en önemli faktörlerden biridir. Bu nedenle geleneksel yönetim anlayışından vazgeçilip yeni çalışma stratejilerine uygun politikalar benimsemek gerekmektedir. İnsan kaynaklarının en doğru ve en verimli şekilde organize edilmesi kurumun başarısını etkileyen başlıca faktörlerden biridir. Çalışanların bilgi, beceri ve yeteneklerine uygun alanlarda istihdam edilip bu alanlarda yükselmelerine olanak sağlamak ana hedeflerimizdendir.

Gaziantep Üniversitesinin toplam 1.944 çalışanı bulunmaktadır. Bunların 1.149 'i akademik, 813'ü idari personeldir. Üniversitemiz Akademik Personel Sayıları, Yabancı Uyraklı Öğretim Elemanları, Diğer Üniversitelerde Görevlendirilen Akademik Personel, Sözleşmeli Akademik Personel durumunu gösteren tablolar aşağıda yer almıştır.

Akademik Personel					
Unvan	Kadroların Doluluk Oranına Göre			Kadroların İstihdam Şekline Göre	
	Dolu	Boş	Toplam	Tam Zamanlı	Yarı Zamanlı
<b>Profesör</b>	121	33	154	109	12
<b>Doçent</b>	86	98	184		
<b>Yrd. Doçent</b>	207	99	306		
<b>Öğretim Görevlisi</b>	178	82	260		
<b>Okutman</b>	91	33	124		
<b>Uzman</b>	21	10	31		
<b>Araşt. Görevlisi</b>	445	152	597		
<b>Toplam</b>	<b>1.149</b>	<b>507</b>	<b>1.656</b>	<b>109</b>	<b>12</b>

Tablo 7: Akademik Personel Sayıları

Yabancı Uyraklı Öğretim Elemanları			
Unvan	Geldiği Ülke	Çalıştığı Bölüm	Kişi Sayısı
<b>Profesör</b>	Azerbaycan	Müh. Fak./ TMDK	2
<b>Doçent</b>	Azerbaycan	Müh. Fak./ TMDK	1
<b>Yrd. Doçent</b>	İngiltere/ Azerbaycan	Müh. Fak.	2
<b>Toplam</b>			<b>5</b>

Tablo8: Yabancı Uyraklı Öğretim Elemanları

Üniversitemizden Diğer Üniversitelerde Görevlendirilen Akademik Personel			
Unvan	Bağlı Olduğu Bölüm	Görevlendirildiği Üniversite	Kişi Sayısı
Prof. Dr. Doç. Dr.	Eğitim Fak. Tıp Fak.	Adıyaman Üniv. Harran Üniv.	2 Kişi
<b>Toplam</b>			<b>2 Kişi</b>

Tablo 9: Üniversitemizden Diğer Üniversitelerde Görevlendirilen Akademik Personel

Diğer Üniversitelerden Üniversitemizde Görevlendirilen Akademik Personel			
Unvan	Çalıştığı Bölüm	Geldiği Üniversite	Kişi Sayısı
Prof. Dr. Yrd. Doç. Dr.	Tıp Fak. İkt. ve İdr. Bilm. Fak	Atatürk, Dicle, Gazi Üniv.	4 Kişi
<b>Toplam</b>			<b>4 Kişi</b>

Tablo 10: Diğer Üniversitelerden Üniversitemizde Görevlendirilen Akademik Personel

İdari Personel (Kadroların Doluluk Oranına Göre)			
	Dolu	Boş	Toplam
Genel İdari Hizmetler Sınıfı	345	222	557
Sağlık Hizmetleri Sınıfı	218	157	375
Teknik Hizmetler Sınıfı	99	55	154
Avukatlık Hizmetleri Sınıfı	2	3	5
Din Hizmetleri Sınıfı		1	1
Yardımcı Hizmetli Sınıfı	149	42	191
<b>Toplam</b>	<b>813</b>	<b>480</b>	<b>1.293</b>

Tablo11: İdari Personel( Kadroların Doluluk Oranına Göre)

İdari Personelin Eğitim Durumu					
	İlköğretim	Lise	Ön Lisans	Lisans	Y.L. ve Dokt.
Kişi Sayısı	64	243	249	236	21
Yüzde	7,9	29,9	30,6	29	2,6

Tablo12: İdari Personelin Eğitim Durumu

İdari Personelin Hizmet Süresine Göre Dağılımı						
	1-3 yıl	4-6 yıl	7-10 yıl	11-15 yıl	16-20 yıl	21 yıl üzeri
Kişi Sayısı	99	48	70	230	174	192
Yüzde	12,1	5,9	8,6	28,3	21,4	23,6

Tablo 13: İdari Personelin Hizmet Süresine Göre Dağılımı

İdari Personelin Yaş İtibariyle Dağılımı						
	23 yaş ve altı	23-30 yaş	31-35 yaş	36-40 yaş	41-50 yaş	51 yaş üzeri
Kişi Sayısı	14	116	152	197	279	55
Yüzde	1,7	14,3	18,7	24,2	34,3	6,7

Tablo 14: İdari Personelin Yaş İtibariyle Dağılımı



## 6- Projeler

### Proje Bilgileri:

2547 sayılı kanunun 58/b maddesine göre 1988 yılında kurulan Üniversitemizin Araştırma Fonu Saymanlığı, 21.02.2001 tarih ve 4629 Sayılı Bazı Fonların Tasfiyesi Hakkında Kanunun ve 26.06.2001 tarih 4684 sayılı Bazı Kanun Hükmünde Kararnamelerde Değişiklik Yapılmasına Dair Kanunla 21.12.2001 tarihinden itibaren tasfiye edilmiş edilerek Araştırma Projeleri Yönetim Birimi adı altında kurulmuştur. Üniversitemiz Bilimsel Araştırma Projeleri Birimince desteklenen bilimsel araştırma - geliştirme (AR-GE) projeleri; sonuçları itibarıyla bilim ve teknolojiye, ulusal ve evrensel ölçülerde katkı yapmasının yanında ülkemizin bilim ve teknoloji alanında ekonomik, sosyal ve kültürel kalkınmasına yarar sağlaması amacıyla desteklenmektedir. Üniversitemizde üniversite-sanayi işbirliği kapsamında önemli projeler yürütülmekte söz konusu bu projelere Sanayi Bakanlığında da önemli destekler alınmaktadır. Ayrıca Üniversitemiz de sayıları ve ödenekleri aşağıda belirtilen Tubitak, ABH. Projeleri yürütülmektedir.

Bilimsel Araştırma Proje Sayısı					
PROJELER	Önceki Yıdan Devreden Proje	Yıl İçinde Eklenen Proje	Toplam Proje	Yıl İçinde Tamamlanan	Ödeneği ( TL.)
<b>TÜBİTAK</b>	9	4	13	2	<b>1.350.413,00</b>
<b>B.A.P.</b>	76	52	128	41	<b>5.088.050,00</b>
<b>SANTEZ</b>	4	3	7	1	<b>1.038.057,24</b>
<b>D.P.T.</b>	2	0	2	0	<b>1.050.000,00</b>
<b>A.B.H.</b>	2	2	4	1	<b>552.185,29</b>
<b>GENEL TOPLAM</b>	<b>93</b>	<b>61</b>	<b>154</b>	<b>45</b>	<b>9.078.705,53</b>

## II- PERFORMANS BİLGİLERİ

### A- Temel Politika ve Öncelikler

10 Ekim 2010 tarih ve 27725 sayılı Resmi Gazete’de yayınlanarak yürürlüğe giren 2011-2013 yılı Orta Vadeli Programda yer alan hususlar da göz önüne alınarak Üniversitemizin öncelikleri tespit edilmiştir. Orta Vadeli Program, stratejik amaçlar temelinde kamu politikaları ve uygulamalarını şekillendirecek ve kaynak tahsisini bu çerçevede yönlendirecektir.

Bu çerçevede;

#### ❖ Eğitim

- ✓ Eğitimde bilgi teknolojilerinin kullanımı yaygınlaştırılacak ve etkin hale getirilecektir. Eğitimin her kademesinde fiziki mekân, donanım ve öğretim elemanı ihtiyacı yerleşim yerleri arasındaki farklılıkları azaltacak şekilde giderilecektir.
- ✓ Yükseköğretim kurumlarının idari, mali ve bilimsel özerkliklerinin sağlanması ve uzmanlaşmayı esas alan rekabetçi bir yapıya kavuşmaları için gerekli girişimler yapılacaktır.
- ✓ Yükseköğretim kurumlarının hizmet üreterek kaynak oluşturma faaliyetleri desteklenecek, öğrencilerin eğitimin finansmanına daha fazla katılımı sağlanacaktır.
- ✓ Buna bağlı olarak mali imkânı eğitimini sürdürmesine mani olacak yetersizlikte olan öğrencilere gerekli destek (kısmi zamanlı çalışma, yemek yardımı) üniversitemizce sağlanacaktır.

#### ❖ Bilimsel Araştırma

- ✓ Özel kesim ile üniversiteler ve araştırma kurumları arasındaki işbirliğini geliştirmeye yönelik destekler artırılacak ve etkinleştirilecektir. Üniversite ile araştırma ve geliştirme çalışmalarına destek veren kurumlarında Ar-Ge çalışmalarının artırılması ve bu çalışmaların piyasa talebi doğrultusunda yönlendirilmesi sağlanacaktır.
- ✓ Araştırmacı insan gücü kaynağı nitelik ve nicelik yönünden geliştirilecek ve özel sektörle ortak yürütülen projelerde daha çok araştırmacının yer alması teşvik edilecektir.
- ✓ AR-GE faaliyetlerinin yürütüldüğü teknoparkımız için Avrupa Birliğinden yedi milyon Euro'luk destek sağlanmış olup projenin tamamlanması ile teknoparkımız, içinde nano teknoloji dâhil teknik laboratuvarında yer aldığı çok özel ve özgün bir hale gelmesi sağlanacaktır.

#### ❖ İnsan Kaynaklarının Geliştirilmesi ve İstihdam Edilebilirliğin Artırılması

- ✓ Mesleki eğitimde piyasanın ihtiyaç duyduğu nitelikteki insan gücünü yetiştirmek için modüler ve esnek bir sisteme geçiş çalışmaları hızlandırılacak ve farklı kademelerde verilen mesleki eğitim arasında program bütünlüğü sağlanacaktır.
- ✓ Hayat boyu eğitim stratejisi hazırlanacak ve sürdürülecektir. İş dünyasının talep ettiği nitelikteki işgücünün ve beceri sahibi insan yetiştirilmesi amacıyla eğitim ile işgücü arasındaki işbirliğini güçlendirecek mekanizmalar oluşturulacak ve bu çalışmaların sürekliliği sağlanacaktır.
- ✓ Özellikle eğitilmiş genç işsizlerin istihdamını sağlamak üzere, uzaktan ve yaygın eğitim imkânları kullanılarak, bilgi ve iletişim teknolojileri alanında ihtiyaç duyulan insan gücünün yetiştirilmesi desteklenecektir. Ayrıca, gençlerin işgücü piyasasında iş başında deneyim kazanmalarını sağlayıcı programlar geliştirilecektir.

- ✓ Bilgi toplumuna dönüşüm süreci ile bölgesel, ulusal ve uluslar arası gelişme ve ihtiyaçlara göre Üniversitemiz bölüm ve programlarının müfredatı güncellenecektir.

#### ❖ Sağlık

- ✓ Hastanemiz bünyesinde en son olarak da transplantasyon (organ nakli) konusunda büyük adımlar atılarak 2009 yılında karaciğer nakli programına başlanmış, böbrek ve kalp nakilleri gerçekleştirilmiştir. Kulak Burun Boğaz İmplat ve Kemik İliği nakil programı da devam etmektedir. Üniversitemizin transplantasyon konusunda bölgemizde söz sahibi hale gelmesi sağlanacaktır
- ✓ Bölgemizde ilk ve tek olma özeliği taşıyan Onkoloji Hastanesinin yatak ve makine teçhizat ve uzman personel kapasitesinin artırılarak çevre il ve başta Suriye olmak üzere komşu ülkelere de hizmet verebilecek ve uluslararası standartlara sahip hale gelmesi sağlanacaktır.

### MİSYON

- Üstün nitelikli, dürüst, bilgili, sosyal ve kültürel açıdan donanımlı, ülkenin aydınlık geleceğine katkısı olacak elemanlar yetiştiren,
- İçinde barındıracağı yüksek kaliteli akademisyen gücüyle yerel, ulusal ve uluslararası ölçekte araştırmalara dayalı bilgi, teknoloji, sosyal projeler üreten, kültür ve sanata katkıda bulunan,
- Ürettiği bilgi teknolojisi, sosyal projeler, sanat ve sağlık hizmetlerini bulunduğu doku ile paylaşarak bütünleşen ve buna bağlı olarak toplumun üretime katkısını ve toplumun problemlerine dair çözümleri ateşleyen,
- Değişen, değiştiren, değişimi yöneten,
- Büyük ATATÜRK'ÜN kurduğu demokratik, laik ve sosyal devletin "Çağdaş Medeniyetin Üzerine Çıkarılması" hedefine bağlı, öncü ve lokomotif olan bir üniversite.

### VİZYON

- Mevcut ve yeni yaratılacak kaynakların akılcı ve yerinde kullanımıyla,
- Özgüveni, saygınlığı, motivasyonu temel alan, sözde değil gerçekten katılımcı ve insan odaklı bir yönetim anlayışıyla,
- Misyonu özümsemiş akademisyen ve diğer elemanlardan kurulu; bilimsellik, karşılıklı saygı ve güven ortamına oturan, ayrımcılığın olmadığı; açıklık, aydınlık ve özgürlük zemininde ilişkilere dayalı, dünya ölçeğinde bir üniversite olmak.

**B- Amaç ve Hedefler**

Gaziantep Üniversitesi 2009-2013 Stratejik Planında belirlenen Stratejik Amaç ve Hedefler aşağıda sıralanmıştır.

<b>GAZİANTEP ÜNİVERSİTESİ STRATEJİK AMAÇ VE HEDEFLERİ</b>
<b>Stratejik Amaç-1 Eğitim Öğretim Kalitesini Yükseltmek.</b>
<b>Hedef-1</b> Çalışanların memnuniyeti iş tatminini artırmak ve çalışanın gelişimini sağlamak.
<b>Hedef-2</b> Akademik ve idari personelin alanları ile ilgili seminer ve konferanslara katılımı sağlanacaktır.
<b>Hedef-3</b> 2011 yılı sonuna kadar öğrenciler için etkili eğitim ortamları ( sınıf, laboratuvar çalışma ofisleri ) oluşturulacaktır.
<b>Hedef-4</b> Eğitim öğretimin daha sağlıklı, güvenli ve verimli bir ortamda sürdürülmesi
<b>Hedef-5</b> Eğitimcilerin eğitimi çalışmalarının sürdürülmesi
<b>Hedef-6</b> Yönetimsel kadrolarda görev alan akademisyenlerin ihtiyaç duyduğu eğitimlerin verilmesi
<b>Hedef-7</b> Yabancı dil eğitiminin güçlendirilmesi
<b>Hedef-8</b> Lisans ve lisansüstü eğitim – öğretimde kalitenin artırılması
<b>Hedef-9</b> Her eğitim öğretim yılından önce ders kataloglarının gözden geçirilerek ihtiyaca binaen değişikliklerin yapılması.
<b>Hedef-10</b> Kapalı Devre Radyo Televizyon Yayın Kalitesinin artırılması
<b>Hedef-11</b> Eğitimde uluslararası işbirliğinin artırılması
<b>Hedef-12</b> E-öğrenim programının başlatılması
<b>Hedef-13</b> Nitelikli öğrencilerin Gaziantep Üniversitesini tercihini sağlamak
<b>Hedef-14</b> Doktora ve Tıpta Uzmanlık sınavlarında ön sıralarda tercih edilen üniversite olmak için bu öğrencilere bir dönem yurt dışında eğitim imkânı sağlamak
<b>Hedef- 15</b> Bilişim ve teknoloji eksikliklerinin tamamlanması
<b>Hedef-16</b> Bazı alanlarda bulunmayan kitap ve süreli yayınların kütüphane kaynaklarına eklenmesi;
<b>Stratejik Amaç-2 Bilimsel Araştırma Stratejileri</b>
<b>Hedef-1</b> Ulusal ve uluslararası proje yürütme ve ortak olma girişimlerinin teşvik edilmesi
<b>Hedef-2</b> Bilimsel yayın sayısının ve kalitesinin artırılması.
<b>Hedef-3</b> Ulusal ve uluslararası konferanslara katılım ve bildiri sunma faaliyetlerinin teşvik edilmesi
<b>Hedef-4</b> Üniversitede ulusal ve uluslararası bilimsel toplantıların teşvik edilmesi
<b>Hedef-5</b> Sanayi ve kamu kuruluşlarınca desteklenen proje ve tez çalışmalarının artırılması
<b>Hedef-6</b> Proje hazırlama biriminin oluşturulmasıyla ilgili alt yapı çalışmalarının başlatılması
<b>Hedef-7</b> Bilimsel araştırma, tez ve altyapı projelerinin teşvik edilmesi.
<b>Stratejik Amaç-3 Toplumun Sunulan Hizmetleri Geliştirilmesi Stratejileri</b>
<b>Hedef-1</b> Araştırma ve Uygulama hastanesinin verdiği hizmetlerin geliştirilmesi ve verimliliğinin artırılması
<b>Hedef-2</b> Araştırma ve Uygulama hastanesi bünyesinde Onkoloji ve Kardiyoloji enstitülerinin kurulması.
<b>Hedef-3:</b> Önümüzdeki 5 yıllık süreçte; yurt dışına açılmak konusundaki çalışmalara ivme kazandırmak.

<b>Hedef-4</b> Daha nitelikli öğrencilerin üniversitemizi tercih etmesine zemin hazırlamak
<b>Hedef-5</b> Üniversitenin tanıtım materyallerinin çeşitliliğinin ve sayısının artırılması
<b>Hedef-6</b> Üniversiteyle ilgili görsel, işitsel ve e-haber olarak olumlu haber sayısının artırılması.
<b>Hedef-7</b> Ulusal ve uluslararası tanıtım amaçlı sportif, sanatsal, kültürel etkinliklerin artırılarak sürdürülmesi
<b>Hedef-8</b> Üniversitenin paydaşlarıyla ilişkilerinin sağlam temellere dayanması ve sürekliliğinin sağlanması
<b>Hedef-9</b> Mezun öğrenciler e-sisteminin kurulması
<b>Hedef-10</b> Sivil toplum kuruluşları ile ilişkilerin geliştirilmesi
<b>Hedef-11</b> Toplum sorunları ile ilgili merkezimizin etkinliklerinin artırılması
<b>Hedef-12</b> E-öğrenme sisteminin topluma hizmet verebilecek şekilde oluşturulması
<b>Stratejik Amaç-4 Yapı ve Alt Yapı Hazırlama ve Geliştirme</b>
<b>Hedef-1</b> 2008 yılında yapımına başlanan Fakülte ve Yüksekokul bina inşaatlarının tamamlanması.
<b>Hedef-2</b> Üniversitenin ihtiyaç duyduğu altyapı ve yenileme çalışmalarının tamamlanması sağlanacaktır.
<b>Hedef-3</b> Merkez Kampüs içerisinde bulunan eski binaların tamirat ve tadilat işlerinin tamamlanması
<b>Hedef-4</b> İhtiyaç duyulan hayvan deney laboratuvarı, oluşturulması için gerekli çalışmaların başlaması
<b>Hedef-5</b> Öğrenci ve öğretim üyesi sosyal hizmet binalarının artırılması için kaynak arama çalışmalarının yapılması.
<b>Hedef-6</b> 1000 kişilik 1, 250'şer kişilik 4 adet kongre toplantı salonu bulunan kongre merkezi kurulması
<b>Hedef-7</b> Üniversitemiz öğrencilerinin sportif faaliyetlerinin desteklenmesi için gerekli spor alanlarının oluşturulması.
<b>Hedef-8</b> Kurulma çalışmalarına başlanması planlanan yeni fakültelerin ve bölümlerin kurulma çalışmalarına başlanması
<b>Stratejik Amaç-5 Öğrencilerin Sosyal Kültürel Ve Akademik Gelişimlerini Sağlamaya Yönelik Stratejiler</b>
<b>Hedef-1</b> 4-5 bin kişilik amfi tiyatro ve spor rekreasyon alanları geliştirilmesi
<b>Hedef-2</b> Öğrencilere yönelik rehberlik ve psikolojik danışmalık hizmetlerini etkili ve kapsamlı hale getirmek.
<b>Hedef-3</b> Öğrencilerin beslenme ulaşım ve güvenlik gibi konularda yaşam koşullarını iyileştirmek.
<b>Hedef-4</b> Öğrencilere daha fazla tiyatro sinema vb. kültürel faaliyetler düzenlemek.
<b>Hedef-5</b> Başarılı fakat maddi imkânları kısıtlı olan öğrencilere destek olunması amacıyla kısmi zamanlı olarak çalıştırılmaları.
<b>Hedef-6</b> Öğrencilerin sosyal donanımlarının artırılarak, sosyal projelere katılımının sağlanması.
<b>Hedef 7:</b> Engelli öğrencilerin şartlarının iyileştirilmesi amacıyla çalışmalar yapılması

Tablo 161: Gaziantep Üniversitesi Stratejik Amaç Ve Hedefleri

**C- Performans Hedef ve Göstergeleri ile Faaliyetler**

<b>PERFORMANS HEDEFİ TABLOSU</b>					
<b>İdare Adı</b>	<b>38.29 - GAZİANTEP ÜNİVERSİTESİ</b>				
<b>Amaç</b>	Eğitim Öğretim Kalitesini Yükseltmek				
<b>Hedef</b>	Çalışanların memnuniyeti iş tatminini artırmak ve çalışanın gelişimini sağlamak.				
<b>Performans Hedefi</b>	Tüm Akademik ve idari birimlerdeki farklı idari görevler için iş analizleri ve ölçümleri yapılarak bu ölçümlere göre görev tanımları oluşturulacaktır.				
<b>Performans Göstergeleri</b>					
		<b>Ölçü Birimi</b>	<b>2009</b>	<b>2010</b>	<b>2011</b>
1	İş Analizleri ve görev tanımları yapılan birim sayısı	Sayı	0	0	40
<b>Faaliyetler</b>			<b>Kaynak İhtiyacı</b>		
			<b>Bütçe</b>	<b>Bütçe Dışı</b>	<b>Toplam</b>
1	İş analizlerinin yapılması, görev tanımı oluşturulması,		100.000	0	100.000
<b>Genel Toplam</b>			<b>100.000</b>	<b>0</b>	<b>100.000</b>

<b>FAALİYET MALİYETLERİ TABLOSU</b>	
<b>İdare Adı</b>	<b>38.29 - GAZİANTEP ÜNİVERSİTESİ</b>
<b>Performans Hedefi</b>	Tüm Akademik ve idari birimlerdeki farklı idari görevler için iş analizleri ve ölçümleri yapılarak bu ölçümlere göre görev tanımları oluşturulacaktır.
<b>Faaliyet Adı</b>	İş analizlerinin yapılması, görev tanımı oluşturulması
<b>Sorumlu Harcama Birimi veya Birimleri</b>	38.29.02.02 - ÖZEL KALEM
<b>Açıklamalar</b>	

<b>Ekonomik Kod</b>		<b>Ödenek</b>
03	Mal ve Hizmet Alım Giderleri	100.000
<b>Toplam Bütçe Kaynak İhtiyacı</b>		<b>100.000</b>
<b>Bütçe Dışı Kaynak</b>	Döner Sermaye	0
	Diğer Yurt İçi	0
	Yurt Dışı	0
<b>Toplam Bütçe Dışı Kaynak İhtiyacı</b>		<b>0</b>
<b>Toplam Kaynak İhtiyacı</b>		<b>100.000</b>

**PERFORMANS HEDEFİ TABLOSU**

<b>İdare Adı</b>	<b>38.29 - GAZİANTEP ÜNİVERSİTESİ</b>				
<b>Amaç</b>	Eğitim Öğretim Kalitesini Yükseltmek				
<b>Hedef</b>	Akademik ve idari personelin alanları ile ilgili seminer ve konferanslara katılımı sağlanacaktır.				
<b>Performans Hedefi</b>	İdari Personelin görevleri itibariyle eğitim ihtiyaçları tespit edilecek, söz konusu personelin eğitim ihtiyaçlarının karşılanması sağlanacaktır.				
<b>Performans Göstergeleri</b>		<b>Ölçü Birimi</b>	<b>2009</b>	<b>2010</b>	<b>2011</b>
1	Düzenlenen eğitim sayısı	Sayı	3	4	5
2	Düzenlenen eğitimlere katılan kişi sayısı	Sayı	87	337	400
<b>Faaliyetler</b>			<b>Kaynak İhtiyacı</b>		
			<b>Bütçe</b>	<b>Bütçe Dışı</b>	<b>Toplam</b>
1	İdari personelin eğitim ihtiyaçlarının giderilmesi		20.000		20.000
<b>Genel Toplam</b>					

**FAALİYET MALİYETLERİ TABLOSU**

<b>İdare Adı</b>	<b>38.29 - GAZİANTEP ÜNİVERSİTESİ</b>	
<b>Performans Hedefi</b>	İdari Personelin görevleri itibariyle eğitim ihtiyaçları tespit edilecek, söz konusu personelin eğitim ihtiyaçlarının karşılanması sağlanacaktır.	
<b>Faaliyet Adı</b>	İdari personelin eğitim ihtiyaçlarının giderilmesi	
<b>Sorumlu Harcama Birimi veya Birimleri</b>	38.29.02.02 - ÖZEL KALEM (Kalite Geliştirme ve İç Kontrol Koordinasyon Ofisi)	
<b>Açıklamalar</b>		

<b>Ekonomik Kod</b>		<b>Ödenek</b>
03	Mal ve Hizmet Alım Giderleri	20.000
<b>Toplam Bütçe Kaynak İhtiyacı</b>		<b>20.000</b>
<b>Bütçe Dışı Kaynak</b>	Döner Sermaye	0
	Diğer Yurt İçi	0
	Yurt Dışı	0
<b>Toplam Bütçe Dışı Kaynak İhtiyacı</b>		<b>0</b>
<b>Toplam Kaynak İhtiyacı</b>		<b>20.000</b>

**PERFORMANS HEDEFİ TABLOSU**

<b>İdare Adı</b>	<b>38.29 - GAZİANTEP ÜNİVERSİTESİ</b>				
<b>Amaç</b>	Eğitim Öğretim Kalitesini Yükseltmek				
<b>Hedef</b>	Eğitimde uluslararası işbirliğinin artırılması				
<b>Performans Hedefi</b>	Yurt dışındaki üniversiteler ile ortak yürütülen eğitim programlarının sayısı arttırılacaktır.				
<b>Performans Göstergeleri</b>		<b>Ölçü Birimi</b>	<b>2009</b>	<b>2010</b>	<b>2011 Hedefi</b>
1	Erasmus programı kapsamında işbirliği yapılan üniversite sayısı	Sayı	48	55	60
2	Erasmus programı kapsamı dışında işbirliği yapılan üniversite sayısı	Sayı	5	6	8
3	Yurt dışındaki öğrenci değişim programlarından yararlanan öğrenci sayısı	Sayı	52	74	85
<b>Faaliyetler</b>		<b>Kaynak İhtiyacı</b>			
		<b>Bütçe</b>	<b>Bütçe Dışı</b>	<b>Toplam</b>	
1	Yurt dışındaki üniversiteler ile işbirliği sağlanması	0	479.000	479.000	
<b>Genel Toplam</b>		<b>0</b>	<b>479.000</b>	<b>479.000</b>	

**FAALİYET MALİYETLERİ TABLOSU**

<b>İdare Adı</b>	<b>38.29 - GAZİANTEP ÜNİVERSİTESİ</b>	
<b>Performans Hedefi</b>	Yurt dışındaki üniversiteler ile ortak yürütülen eğitim programlarının sayısı arttırılacaktır.	
<b>Faaliyet Adı</b>	Yurt dışındaki üniversiteler ile işbirliği sağlanması	
<b>Sorumlu Harcama Birimi veya Birimleri</b>	38.29.00.02 - ÖZEL KALEM (AB. Ofisi)	
<b>Açıklamalar</b>		

<b>Ekonomik Kod</b>		<b>Ödenek</b>
<b>Bütçe Dışı Kaynak</b>	Döner Sermaye	
	Diğer Yurt İçi	
	Yurt Dışı	479.000
<b>Toplam Bütçe Dışı Kaynak İhtiyacı</b>		<b>479.000</b>
<b>Toplam Kaynak İhtiyacı</b>		<b>479.000</b>



**PERFORMANS HEDEFİ TABLOSU**

<b>İdare Adı</b>	<b>38.29 - GAZİANTEP ÜNİVERSİTESİ</b>				
<b>Amaç</b>	Eğitim Öğretim Kalitesini Yükseltmek				
<b>Hedef</b>	Nitelikli öğrencilerin Gaziantep Üniversitesini tercihini sağlamak				
<b>Performans Hedefi</b>	Öğrenci seçme sınavında üniversitemizi ilk tercihinde kazanıp girdiği bölümün ilk üç sırasında yer alan veya üniversite giriş sınavında ilk 5.000'e girip üniversitemize yerleşen öğrencilere üniversitemiz vakfı tarafından eğitim destek bursu verilmesi sağlanacaktır. Ayrıca eğitim öğretim yılı sonunda bölümlerinde derece yapan öğrencilerin üniversitemiz tarafından yurt dışına gönderilmesi sağlanacaktır.				
<b>Performans Göstergeleri</b>	<b>Ölçü Birimi</b>	<b>2009</b>	<b>2010</b>	<b>2011</b>	
1	Eğitim destek bursu verilen öğrenci sayısı	Sayı	34	34	50
2	Yurt dışına gönderilen öğrenci sayısı		0	0	15
<b>Faaliyetler</b>				<b>Kaynak İhtiyacı</b>	
			<b>Bütçe</b>	<b>Bütçe Dışı</b>	<b>Toplam</b>
1	Eğitim destek bursu sağlanması		0	100.000	100.000
<b>Genel Toplam</b>			<b>0</b>	<b>100.000</b>	<b>100.000</b>

**FAALİYET MALİYETLERİ TABLOSU**

<b>İdare Adı</b>	<b>38.29 - GAZİANTEP ÜNİVERSİTESİ</b>				
<b>Performans Hedefi</b>	Öğrenci seçme sınavında üniversitemizi ilk tercihinde kazanıp girdiği bölümün ilk üç sırasında yer alan veya üniversite giriş sınavında ilk 5.000'e girip üniversitemize yerleşen öğrencilere üniversitemiz vakfı tarafından eğitim destek bursu verilmesi sağlanacaktır. Ayrıca eğitim öğretim yılı sonunda bölümlerinde derece yapan öğrencilerin üniversitemiz tarafından yurt dışına gönderilmesi sağlanacaktır.				
<b>Faaliyet Adı</b>	Eğitim destek bursu sağlanması				
<b>Sorumlu Harcama Birimi veya Birimleri</b>	38.29.00.02 - ÖZEL KALEM (Üniversite Vakfı)				
<b>Açıklamalar</b>					

<b>Ekonomik Kod</b>		<b>Ödenek</b>
<b>Toplam Bütçe Kaynak İhtiyacı</b>		
<b>Bütçe Dışı Kaynak</b>	Döner Sermaye	
	Diğer Yurt İçi	100.000
	Yurt Dışı	
<b>Toplam Bütçe Dışı Kaynak İhtiyacı</b>		100.000
<b>Toplam Kaynak İhtiyacı</b>		<b>100.000</b>

**PERFORMANS HEDEFİ TABLOSU**

<b>İdare Adı</b>	<b>38.29 - GAZİANTEP ÜNİVERSİTESİ</b>				
<b>Amaç</b>	Bilimsel Araştırma Stratejileri				
<b>Hedef</b>	Sanayi ve kamu kuruluşlarınca desteklenen proje ve tez çalışmalarının artırılması				
<b>Performans Hedefi</b>	Üniversite-sanayi işbirliğinin kurumsallaştırılması, sanayinin ihtiyaçları doğrultusunda belirlenecek yüksek lisans ve/veya doktora tez çalışmalarının desteklenmesini sağlamak amacıyla sanayi kuruluşlarıyla ortak çalışmalar yapılması ayrıca Sanayi Odası ile proje havuzu oluşturulması ve hazırlanan projelerden kabul edilen proje sahiplerine teşvik ödülü verilmesi sağlanacaktır.				
<b>Performans Göstergeleri</b>					
		<b>Ölçü Birimi</b>	<b>2009</b>	<b>2010</b>	<b>2011</b>
1	Proje havuzuna yapılan proje başvurusu sayısı	Sayı	0	0	5
2	Kabul edilen proje sayısı	Sayı	0	0	4
<b>Faaliyetler</b>			<b>Kaynak İhtiyacı</b>		
			<b>Bütçe</b>	<b>Bütçe Dışı</b>	<b>Toplam</b>
1	Üniversite sanayi işbirliğiyle proje geliştirilmesi.		10.000	0	10.000
<b>Genel Toplam</b>			<b>10.000</b>	<b>0</b>	<b>10.000</b>

**FAALİYET MALİYETLERİ TABLOSU**

<b>İdare Adı</b>	<b>38.29 - GAZİANTEP ÜNİVERSİTESİ</b>	
<b>Performans Hedefi</b>	Üniversite-sanayi işbirliğinin kurumsallaştırılması, sanayinin ihtiyaçları doğrultusunda belirlenecek yüksek lisans ve/veya doktora tez çalışmalarının desteklenmesini sağlamak amacıyla sanayi kuruluşlarıyla ortak çalışmalar yapılması planlanmaktadır	
<b>Faaliyet Adı</b>	Üniversite sanayi işbirliğiyle proje geliştirilmesi.	
<b>Sorumlu Harcama Bir.</b>	38.29.00.02 - ÖZEL KALEM	
<b>Açıklamalar</b>		

<b>Ekonomik Kod</b>		<b>Ödenek</b>
<b>Toplam Bütçe Kaynak İhtiyacı</b>		10.000
<b>Bütçe Dışı Kaynak</b>	Döner Sermaye	
	Diğer Yurt İçi	
	Yurt Dışı	
<b>Toplam Bütçe Dışı Kaynak İhtiyacı</b>		
<b>Toplam Kaynak İhtiyacı</b>		<b>10.000</b>

**PERFORMANS HEDEFİ TABLOSU**

<b>İdare Adı</b>	<b>38.29 - GAZİANTEP ÜNİVERSİTESİ</b>				
<b>Amaç</b>	Topluma Sunulan Hizmetleri Geliştirilmesi Stratejileri				
<b>Hedef</b>	Ulusal ve uluslararası tanıtım amaçlı sportif, sanatsal, kültürel etkinliklerin artırılarak sürdürülmesi				
<b>Performans Hedefi</b>	Sağlık Kültür Spor Dairesi ve Beden Eğitimi Spor Yüksekokulunun ortak çalışmasıyla çevre ülkelerin katılımı sağlanarak Üniversitemizde bir folklor festivali yapılması sağlanacaktır.				
<b>Performans Göstergeleri</b>					
		<b>Ölçü Birimi</b>	<b>2009</b>	<b>2010</b>	<b>2011</b>
1	Festivale katılan ülke sayısı		0	0	4
<b>Faaliyetler</b>			<b>Kaynak İhtiyacı</b>		
			<b>Bütçe</b>	<b>Bütçe Dışı</b>	<b>Toplam</b>
1	Ulusal ve uluslararası sportif organizasyonlara katılım sağlanması		150.000	0	150.000
<b>Genel Toplam</b>			<b>150.000</b>	<b>0</b>	<b>150.000</b>

**FAALİYET MALİYETLERİ TABLOSU**

<b>İdare Adı</b>	<b>38.29 - GAZİANTEP ÜNİVERSİTESİ</b>	
<b>Performans Hedefi</b>	Sağlık Kültür Spor Dairesi ve Beden Eğitimi Spor Yüksekokulunun ortak çalışmasıyla çevre ülkelerin katılımı sağlanarak Üniversitemizde bir folklor festivali yapılması sağlanacaktır.	
<b>Faaliyet Adı</b>	Ulusal ve uluslararası sportif organizasyonlara katılım sağlanması	
<b>Sorumlu Harcama Birimi veya Birimleri</b>	38.29.02.09 - SAĞLIK KÜLTÜR VE SPOR DAİRESİ, 38.29.55.52 - BEDEN EĞİTİMİ VE SPOR YÜKSEK OKULU	
<b>Açıklamalar</b>		

<b>Ekonomik Kod</b>		<b>Ödenek</b>
03	Mal ve Hizmet Alım Giderleri	150.000
<b>Toplam Bütçe Kaynak İhtiyacı</b>		<b>150.000</b>
<b>Bütçe Dışı Kaynak</b>	Döner Sermaye	0
	Diğer Yurt İçi	0
	Yurt Dışı	0
<b>Toplam Bütçe Dışı Kaynak İhtiyacı</b>		<b>0</b>
<b>Toplam Kaynak İhtiyacı</b>		<b>150.000</b>

<b>PERFORMANS HEDEFİ TABLOSU</b>					
<b>İdare Adı</b>	<b>38.29 - GAZİANTEP ÜNİVERSİTESİ</b>				
<b>Amaç</b>	Topluma Sunulan Hizmetleri Geliştirilmesi Stratejileri				
<b>Hedef</b>	Toplum sorunları ile ilgili merkezlerimizin etkinliklerinin artırılması				
<b>Performans Hedefi</b>	Üniversitemize bağışlanan ve şehir merkezinde bulunan 2 adet tarihi konağın bir tanesi 2010 yılında restore edilmiş, ikincisinin ise 2011 yılında restore edilmesi sağlanacaktır.				
<b>Performans Göstergeleri</b>					
		<b>Ölçü Birimi</b>	<b>2009</b>	<b>2010</b>	<b>2011</b>
1	Restorasyon faaliyetinin tamamlanma oranı	Oran	0	50	50
<b>Faaliyetler</b>			<b>Kaynak İhtiyacı</b>		
			<b>Bütçe</b>	<b>Bütçe Dışı</b>	<b>Toplam</b>
1	Restorasyon faaliyeti		700.000	0	700.000
<b>Genel Toplam</b>			<b>700.000</b>	<b>0</b>	<b>700.000</b>

<b>FAALİYET MALİYETLERİ TABLOSU</b>	
<b>İdare Adı</b>	<b>38.29 - GAZİANTEP ÜNİVERSİTESİ</b>
<b>Performans Hedefi</b>	Üniversitemize bağışlanan ve şehir merkezinde bulunan 2 adet tarihi konağın bir tanesi 2010 yılında restore edilmiş, ikincisinin ise 2011 yılında restore edilmesi sağlanacaktır.
<b>Faaliyet Adı</b>	Restorasyon faaliyeti
<b>Sorumlu Harcama Birimi veya Birimleri</b>	38.29.02.11 - YAPI İŞLERİ VE TEKNİK DAİRE BAŞKANLIĞI
<b>Açıklamalar</b>	

<b>Ekonomik Kod</b>		<b>Ödenek</b>
06	Sermaye Giderleri	700.000
<b>Toplam Bütçe Kaynak İhtiyacı</b>		<b>700.000</b>
<b>Bütçe Dışı Kaynak</b>	Döner Sermaye	0
	Diğer Yurt İçi	0
	Yurt Dışı	0
<b>Toplam Bütçe Dışı Kaynak İhtiyacı</b>		<b>0</b>
<b>Toplam Kaynak İhtiyacı</b>		<b>700.000</b>

<b>PERFORMANS HEDEFİ TABLOSU</b>					
<b>İdare Adı</b>	<b>38.29 - GAZİANTEP ÜNİVERSİTESİ</b>				
<b>Amaç</b>	Yapı ve Alt Yapı Hazırlama ve Geliştirme				
<b>Hedef</b>	İhtiyaç duyulan araştırma laboratuvarlarının oluşturulması için gerekli çalışmaların başlaması				
<b>Performans Hedefi</b>	Üniversitemiz bünyesinde, fen ve sağlık bilimleri alanında bilimsel araştırmaların temel materyali olan canlı organizmaların amaca en uygun koşullarda barındırıldığı ortamın hazırlanması, bilimsel çalışmaların en iyi şekilde yapılabilmesi, deney koşullarının ve deney sonrası hayvanların bakımının yapılabildiği bir bilimsel araştırmalar merkezi kurulması sağlanacaktır.				
<b>Performans Göstergeleri</b>		<b>Ölçü Birimi</b>	<b>2009</b>	<b>2010</b>	<b>2011</b>
1	Yıllar itibariyle merkezin tamamlanma oranı	Sayı	0	5	15
<b>Faaliyetler</b>			<b>Kaynak İhtiyacı</b>		
			<b>Bütçe</b>	<b>Bütçe Dışı</b>	<b>Toplam</b>
1	İnşaat ve Onarım Faaliyeti ve makine teçhizat alımı		1.000.000		1.000.000
<b>Genel Toplam</b>			<b>1.000.000</b>	<b>0</b>	<b>1.000.000</b>

<b>FAALİYET MALİYETLERİ TABLOSU</b>	
<b>İdare Adı</b>	<b>38.29 - GAZİANTEP ÜNİVERSİTESİ</b>
<b>Performans Hedefi</b>	Üniversitemiz bünyesinde, fen ve sağlık bilimleri alanında bilimsel araştırmaların temel materyali olan canlı organizmaların amaca en uygun koşullarda barındırıldığı ortamın hazırlanması, bilimsel çalışmaların en iyi şekilde yapılabilmesi, deney koşullarının ve deney sonrası hayvanların bakımının yapılabildiği bir bilimsel araştırmalar merkezi kurulması sağlanacaktır.
<b>Faaliyet Adı</b>	İnşaat ve Onarım Faaliyeti
<b>Sorumlu Harcama Birimi veya Birimleri</b>	38.29.00.02 - ÖZEL KALEM
<b>Açıklamalar</b>	

<b>Ekonomik Kod</b>		<b>Ödenek</b>
06	Sermaye Giderleri	1.000.000
<b>Toplam Bütçe Kaynak İhtiyacı</b>		<b>1.000.000</b>
<b>Bütçe Dışı Kaynak</b>	Döner Sermaye	0
	Diğer Yurt İçi	0
	Yurt Dışı	0
<b>Toplam Bütçe Dışı Kaynak İhtiyacı</b>		<b>0</b>
<b>Toplam Kaynak İhtiyacı</b>		<b>1.000.000</b>

**PERFORMANS HEDEFİ TABLOSU**

<b>İdare Adı</b>	<b>38.29 - GAZİANTEP ÜNİVERSİTESİ</b>				
<b>Amaç</b>	Yapı ve Alt Yapı Hazırlama ve Geliştirme				
<b>Hedef</b>	Üniversitemiz öğrencilerinin sportif faaliyetlerinin desteklenmesi için gerekli spor alanlarının oluşturulması.				
<b>Performans Hedefi</b>	Üniversitemizin ihtiyaç duyduğu spor kompleksinin (yüzme havuzu, kapalı spor salonu, kondisyon merkezi ve diğer sportif faaliyetlerin yapılabileceği kapalı alanları kapsayan) yapılması sağlanacaktır.				
<b>Performans Göstergeleri</b>					
		<b>Ölçü Birimi</b>	<b>2009</b>	<b>2010</b>	<b>2011</b>
1	Spor kompleksi inşaatının tamamlanma oranı	Oran	0	10	90
<b>Faaliyetler</b>			<b>Kaynak İhtiyacı</b>		
			<b>Bütçe</b>	<b>Bütçe Dışı</b>	<b>Toplam</b>
1	Spor Kompleksi Yapımı		8.000.000	0	8.000.000
<b>Genel Toplam</b>			<b>8.000.000</b>	<b>0</b>	<b>8.000.000</b>

**FAALİYET MALİYETLERİ TABLOSU**

<b>İdare Adı</b>	<b>38.29 - GAZİANTEP ÜNİVERSİTESİ</b>	
<b>Performans Hedefi</b>	Üniversitemizin ihtiyaç duyduğu spor kompleksinin (yüzme havuzu, kapalı spor salonu ve diğer açık spor alanlarını kapsayan) yapılması sağlanacaktır.	
<b>Faaliyet Adı</b>	Spor Kompleksi Yapımı	
<b>Sorumlu Harcama Birimi veya Birimleri</b>	38.29.02.11 - YAPI İŞLERİ VE TEKNİK DAİRE BAŞKANLIĞI	
<i>Açıklamalar</i>		

<b>Ekonomik Kod</b>		<b>Ödenek</b>
06	Sermaye Giderleri	8.000.000
<b>Toplam Bütçe Kaynak İhtiyacı</b>		<b>8.000.000</b>
<b>Bütçe Dışı Kaynak</b>	Döner Sermaye	0
	Diğer Yurt İçi	0
	Yurt Dışı	0
<b>Toplam Bütçe Dışı Kaynak İhtiyacı</b>		<b>0</b>
<b>Toplam Kaynak İhtiyacı</b>		<b>8.000.000</b>

**PERFORMANS HEDEFİ TABLOSU**

<b>İdare Adı</b>	<b>38.29 - GAZİANTEP ÜNİVERSİTESİ</b>				
<b>Amaç</b>	Yapı ve Alt Yapı Hazırlama ve Geliştirme				
<b>Hedef</b>	1.600 kişilik 1, 250'şer kişilik 4 adet kongre toplantı salonu bulunan kongre merkezi kurulması				
<b>Performans Hedefi</b>	Uluslararası düzeyde hizmet verebilecek; üç salon, fuaye alanları, sergi salonları olan kültür ve kongre merkezi kurulması sağlanacaktır.				
<b>Performans Göstergeleri</b>					
		<b>Ölçü Birimi</b>	<b>2009</b>	<b>2010</b>	<b>2011</b>
1	İnşaatın tamamlanma oranı	Oran	0	10	50
<b>Faaliyetler</b>		<b>Kaynak İhtiyacı</b>			
		<b>Bütçe</b>	<b>Bütçe Dışı</b>	<b>Toplam</b>	
1	İnşaat faaliyeti	7.800.000	0	7.800.000	
<b>Genel Toplam</b>		<b>7.800.000</b>	<b>0</b>	<b>7.800.000</b>	

**FAALİYET MALİYETLERİ TABLOSU**

<b>İdare Adı</b>	<b>38.29 - GAZİANTEP ÜNİVERSİTESİ</b>	
<b>Performans Hedefi</b>	Uluslararası düzeyde hizmet verebilecek; üç salon, fuaye alanları, sergi salonları olan kültür ve kongre merkezi kurulması sağlanacaktır.	
<b>Faaliyet Adı</b>	İnşaat faaliyeti	
<b>Sorumlu Harcama Birimi veya Birimleri</b>	38.29.02.09 - SAĞLIK KÜLTÜR VE SPOR DAİRESİ 38.29.02.11 - YAPI İŞLERİ VE TEKNİK DAİRE BAŞKANLIĞI	
<i>Açıklamalar</i>		

<b>Ekonomik Kod</b>		<b>Ödenek</b>
06	Sermaye Giderleri	7.800.000
<b>Toplam Bütçe Kaynak İhtiyacı</b>		<b>7.800.000</b>
<b>Bütçe Dışı Kaynak</b>	Döner Sermaye	0
	Diğer Yurt İçi	0
	Yurt Dışı	0
<b>Toplam Bütçe Dışı Kaynak İhtiyacı</b>		<b>0</b>
<b>Toplam Kaynak İhtiyacı</b>		<b>7.800.000</b>

**PERFORMANS HEDEFİ TABLOSU**

<b>İdare Adı</b>	<b>38.29 - GAZİANTEP ÜNİVERSİTESİ</b>				
<b>Amaç</b>	Öğrencilerin Sosyal Kültürel ve Akademik Gelişimlerini Sağlamaya Yönelik Stratejiler				
<b>Hedef</b>	Öğrencilere yönelik rehberlik ve psikolojik danışmanlık hizmetlerini etkili ve kapsamlı hale getirmek.				
<b>Performans Hedefi</b>	Öğrencilere rehberlik ve psikolojik danışmanlık hizmeti vermek amacıyla hizmet alımı yoluyla psikolog alımı yapılarak öğrencilere yönelik bir rehberlik biriminin kurulması sağlanacaktır.				
<b>Performans Göstergeleri</b>					
		<b>Ölçü Birimi</b>	<b>2009</b>	<b>2010</b>	<b>2011</b>
1	Birimde görevlendirilen psikolog sayısı	Sayı	0	2	3
2	Birimden yararlanan öğrenci sayısı	Sayı	0	100	500
			<b>Kaynak İhtiyacı</b>		
<b>Faaliyetler</b>			<b>Bütçe</b>	<b>Bütçe Dışı</b>	<b>Toplam</b>
1	Öğrencilere rehberlik ve psikolojik danışmanlık verilmesi faaliyeti		70.000	0	70.000
<b>Genel Toplam</b>			<b>70.000</b>	<b>0</b>	<b>70.000</b>

**FAALİYET MALİYETLERİ TABLOSU**

<b>İdare Adı</b>	<b>38.29 - GAZİANTEP ÜNİVERSİTESİ</b>	
<b>Performans Hedefi</b>	Öğrencilere rehberlik ve psikolojik danışmanlık hizmeti vermek amacıyla hizmet alımı yoluyla psikolog alımı yapılarak öğrencilere yönelik bir rehberlik biriminin kurulması sağlanacaktır	
<b>Faaliyet Adı</b>	Öğrencilere rehberlik ve psikolojik danışmanlık verilmesi faaliyeti	
<b>Sorumlu Harcama Birimi veya Birimleri</b>	38.29.09.07 - SAĞLIK KÜLTÜR VE SPOR DAİRESİ	
<b>Açıklamalar</b>		

<b>Ekonomik Kod</b>		<b>Ödenek</b>
01	Personel Giderleri	55.000
02	SGK Devlet Primi Giderleri	15.000
<b>Toplam Bütçe Kaynak İhtiyacı</b>		<b>70.000</b>
<b>Bütçe Dışı Kaynak</b>	Döner Sermaye	0
	Diğer Yurt İçi	0
	Yurt Dışı	0
<b>Toplam Bütçe Dışı Kaynak İhtiyacı</b>		<b>70.000</b>
<b>Toplam Kaynak İhtiyacı</b>		<b>70.000</b>



**PERFORMANS HEDEFİ TABLOSU**

<b>İdare Adı</b>	<b>38.29 - GAZİANTEP ÜNİVERSİTESİ</b>				
<b>Amaç</b>	Bilimsel Araştırma Stratejileri				
<b>Hedef</b>	Ulusal ve uluslararası proje yürütme ve ortak olma girişimlerinin teşvik edilmesi				
<b>Performans Hedefi</b>	Teknopark bünyesinde AB Projeleri kapsamında; Bölgesel Rekabet Edebilirlik Operasyonel Hibe Programı (IPA) ve Rekabet Edilebilirlik ve Yenilik Çerçeve Programı (CIP) projeleri hayata geçirilecektir.				
<b>Performans Göstergeleri</b>					
		<b>Ölçü Birimi</b>	<b>2009</b>	<b>2010</b>	<b>2011</b>
1	Projelerin tamamlanma oranları	Oran	0	20,50	79,50
<b>Faaliyetler</b>					
			<b>Kaynak İhtiyacı</b>		
			<b>Bütçe</b>	<b>Bütçe Dışı</b>	<b>Toplam</b>
1	AB projeleri kapsamında yapılan araştırma ve uygulama faaliyeti		0	11.100.000	11.100.000
<b>Genel Toplam</b>			<b>0</b>	<b>11.100.000</b>	<b>11.100.000</b>

**FAALİYET MALİYETLERİ TABLOSU**

<b>İdare Adı</b>	<b>38.29 - GAZİANTEP ÜNİVERSİTESİ</b>	
<b>Performans Hedefi</b>	Teknopark bünyesinde AB Projeleri kapsamında; Bölgesel Rekabet Edebilirlik Operasyonel Hibe Programı (IPA) ve Rekabet Edilebilirlik ve Yenilik Çerçeve Programı (CIP) projeleri hayata geçirilecektir.	
<b>Faaliyet Adı</b>	AB projeleri kapsamında yapılan araştırma ve uygulama faaliyeti	
<b>Sorumlu Harcama Birimi veya Birimleri</b>	38.29.00.02 - ÖZEL KALEM	
<b>Açıklamalar</b>		

<b>Ekonomik Kod</b>		<b>Ödenek</b>
<b>Toplam Bütçe Kaynak İhtiyacı</b>		0
<b>Bütçe Dışı Kaynak</b>	Döner Sermaye	0
	Diğer Yurt İçi	0
	Yurt Dışı	11.100.000
<b>Toplam Bütçe Dışı Kaynak İhtiyacı</b>		11.100.000
<b>Toplam Kaynak İhtiyacı</b>		<b>11.100.000</b>

**PERFORMANS HEDEFİ TABLOSU**

<b>İdare Adı</b>	<b>38.29 - GAZİANTEP ÜNİVERSİTESİ</b>				
<b>Amaç</b>	Bilimsel Araştırma Stratejileri				
<b>Hedef</b>	Bilimsel araştırma, tez ve altyapı projelerinin teşvik edilmesi.				
<b>Performans Hedefi</b>	Döner Sermaye gelirleriyle desteklenen Bilimsel Araştırma projelerinin sayılarının artırılması sağlanacaktır.				
<b>Performans Göstergeleri</b>					
		<b>Ölçü Birimi</b>	<b>2009</b>	<b>2010</b>	<b>2011</b>
1	Bilimsel Araştırma Projeleri Sayısı	Sayı	124	128	150
<b>Faaliyetler</b>					
		<b>Kaynak İhtiyacı</b>			
		<b>Bütçe</b>	<b>Bütçe Dışı</b>	<b>Toplam</b>	
1	Bilimsel Araştırma Projesi hazırlama faaliyeti	5.000.000		5.000.000	
<b>Genel Toplam</b>		<b>5.000.000</b>		<b>5.000.000</b>	

**FAALİYET MALİYETLERİ TABLOSU**

<b>İdare Adı</b>	<b>38.29 - GAZİANTEP ÜNİVERSİTESİ</b>	
<b>Performans Hedefi</b>	Döner Sermaye gelirleriyle desteklenen Bilimsel Araştırma projelerinin sayılarının artırılması sağlanacaktır.	
<b>Faaliyet Adı</b>	Bilimsel Araştırma Projesi hazırlama faaliyeti	
<b>Sorumlu Harcama Birimi veya Birimleri</b>	38.29.00.02 - ÖZEL KALEM	
<b>Açıklamalar</b>		

<b>Ekonomik Kod</b>		<b>Ödenek</b>
03	Mal ve Hizmet alım Giderleri	300.000
06	Sermaye Giderleri	4.700.000
<b>Toplam Bütçe Kaynak İhtiyacı</b>		<b>5.000.000</b>
<b>Bütçe Dışı Kaynak</b>	Döner Sermaye	
	Diğer Yurt İçi	
	Yurt Dışı	
<b>Toplam Bütçe Dışı Kaynak İhtiyacı</b>		<b>5.000.000</b>
<b>Toplam Kaynak İhtiyacı</b>		<b>5.000.000</b>

## D- İdarenin Toplam Kaynak İhtiyacı

## İDARE PERFORMANS TABLOSU

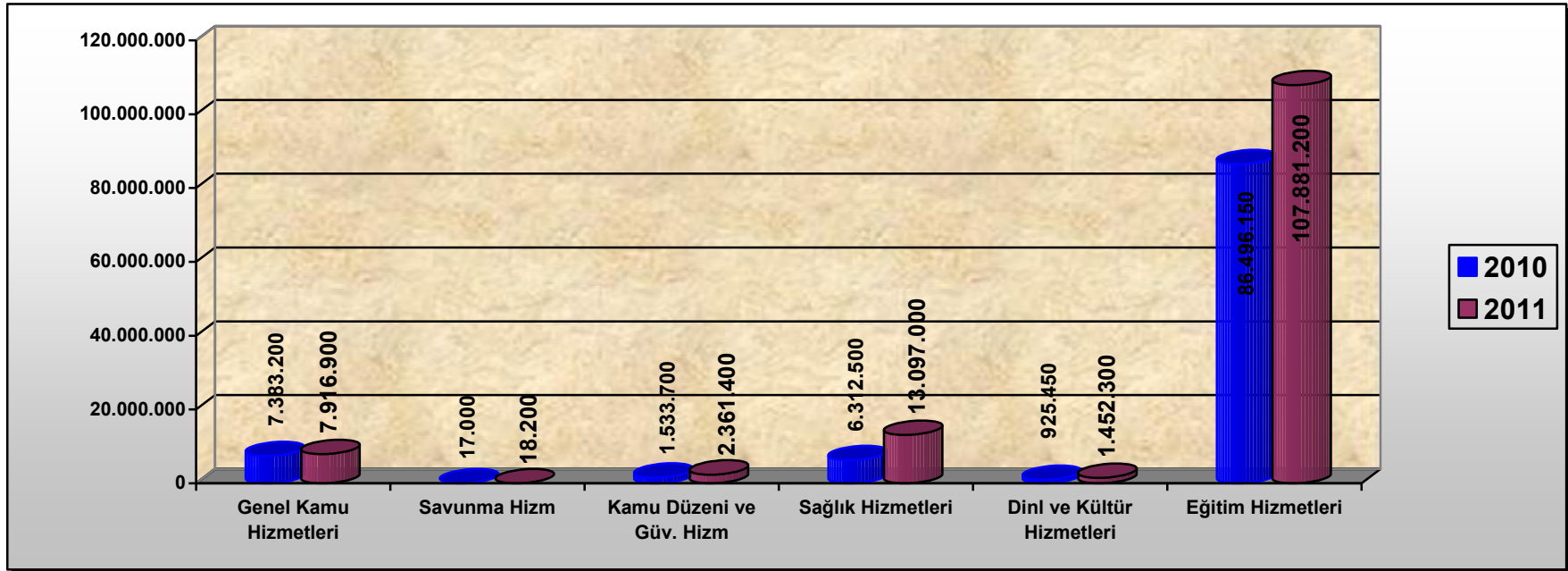
İdare Adı		38.29 - GAZİANTEP ÜNİVERSİTESİ						
PERFORMANS HEDEFİ	FAALİYET	Açıklama	2011					
			Bütçe İçi		Bütçe Dışı		Toplam	
			(TL)	PAY(%)	(TL)	PAY(%)	(TL)	PAY(%)
1		Tüm Akademik ve idari birimlerdeki farklı idari görevler için iş analizleri ve ölçümleri yapılarak bu ölçümlere göre görev tanımları oluşturulacaktır	100.000,00	0,08	0,00	0,00	100.000,00	0,07
	1	İş analizlerinin yapılması, görev tanımı oluşturulması	100.000,00	0,08	0,00	0,00	100.000,00	0,07
2		İdari Personelin görevleri itibariyle eğitim ihtiyaçları tespit edilecek, söz konusu personelin eğitim ihtiyaçlarının karşılanması sağlanacaktır.	20.000,00	0,02	0,00	0,00	20.000,00	0,01
	2	İdari personelin eğitim ihtiyaçlarının giderilmesi	20.000,00	0,02	0,00	0,00	20.000,00	0,01
3		Yurt dışındaki üniversiteler ile ortak yürütülen eğitim programlarının sayısı arttırılacaktır.	0,00	0,00	479.000,00	4,10	479.000,00	0,33
	3	Yurt dışındaki üniversiteler ile işbirliği sağlanması	0,00	0,00	479.000,00	4,10	479.000,00	0,33
4		Öğrenci seçme sınavında üniversitemizi ilk tercihinde kazanıp girdiği bölümün ilk üç sırasında yer alan veya üniversite giriş sınavında ilk 5.000'e girip üniversitemize yerleşen öğrencilere üniversitemiz vakfı tarafından eğitim destek bursu verilmesi sağlanacaktır. Ayrıca eğitim öğretim yılı sonunda bölümlerinde derece yapan öğrencilerin üniversitemiz tarafından yurt dışına gönderilmesi sağlanacaktır.	0,00	0,00	100.000,00	0,86	100.000,00	0,07
	4	Eğitim destek bursu sağlanması	0,00	0,00	100.000,00	0,86	100.000,00	0,07
5		Üniversite-sanayi işbirliğinin kurumsallaştırılması, sanayinin ihtiyaçları doğrultusunda belirlenecek yüksek lisans ve/veya doktora tez çalışmalarının desteklenmesini sağlamak amacıyla sanayi kuruluşlarıyla ortak çalışmalar yapılması ayrıca Sanayi Odası ile proje havuzu oluşturulması ve hazırlanan projelerden kabul edilen proje sahiplerine teşvik ödülü verilmesi sağlanacaktır.	0,00	0,00	10.000,00	0,09	10.000,00	0,01
	5	Üniversite sanayi işbirliğiyle proje geliştirilmesi.	0,00	0,00	10.000,00	0,09	10.000,00	0,01
6		Sağl. Kült. Spor Dairesi ve Beden Eğitimi Spor Yüksekokulunun ortak çalışmasıyla çevre ülkelerin katılımı sağlanarak Üniversitemizde bir folklor festivali yapılması sağlanacaktır.	850.000,00	0,64	0,00	0,00	850.000,00	0,59

	6	Ulusal ve uluslararası sportif organizasyonlara katılım sağlanması	150.000,00	0,11	0,00	0,00	150.000,00	0,10
	7	Restorasyon faaliyeti	700.000,00	0,53	0,00	0,00	700.000,00	0,48
<b>7</b>		<b>Üniversitemize bağışlanan ve şehir merkezinde bulunan 2 adet tarihi konağın bir tanesi 2010 yılında restore edilmiş, ikincisinin ise 2011 yılında restore edilmesi sağlanacaktır</b>	<b>0,00</b>	<b>0,00</b>	<b>0,00</b>	<b>0,00</b>	<b>0,00</b>	<b>0,00</b>
<b>8</b>		<b>Üniversitemiz bünyesinde, fen ve sağlık bilimleri alanında bilimsel araştırmaların temel materyali olan canlı organizmaların amaca en uygun koşullarda barındırıldığı ortamın hazırlanması, bilimsel çalışmaların en iyi şekilde yapılabilmesi, deney koşullarının ve deney sonrası hayvanların bakımının yapılabildiği bir bilimsel araştırmalar merkezi kurulması sağlanacaktır.</b>	<b>1.000.000,00</b>	<b>0,75</b>	<b>0,00</b>	<b>0,00</b>	<b>1.000.000,00</b>	<b>0,69</b>
	8	İnşaat ve Onarım Faaliyeti	1.000.000,00	0,75	0,00	0,00	1.000.000,00	0,69
<b>9</b>		<b>Üniversitemizin ihtiyaç duyduğu spor kompleksinin (yüzme havuzu, kapalı spor salonu, kondisyon merkezi ve diğer sportif faaliyetlerin yapılabileceği kapalı alanları kapsayan) yapılması sağlanacaktır.</b>	<b>8.000.000,00</b>	<b>6,03</b>	<b>0,00</b>	<b>0,00</b>	<b>8.000.000,00</b>	<b>5,54</b>
	9	Spor Kompleksi Yapımı	8.000.000,00	6,03	0,00	0,00	8.000.000,00	5,54
<b>10</b>		<b>Uluslararası düzeyde hizmet verebilecek; üç salon, fuaye alanları, sergi salonları olan kültür ve kongre merkezi kurulması sağlanacaktır.</b>	<b>7.800.000,00</b>	<b>5,88</b>	<b>0,00</b>	<b>0,00</b>	<b>7.800.000,00</b>	<b>5,40</b>
	10	İnşaat faaliyeti	7.800.000,00	5,88	0,00	0,00	7.800.000,00	5,40
<b>11</b>		<b>Öğrencilere rehberlik ve psikolojik danışmanlık hizmeti vermek amacıyla hizmet alımı yoluyla psikolog alımı yapılarak öğrencilere yönelik bir rehberlik biriminin kurulması sağlanacaktır</b>	<b>70.000,00</b>	<b>0,05</b>	<b>0,00</b>	<b>0,00</b>	<b>70.000,00</b>	<b>0,05</b>
	11	Öğrencilere rehberlik ve psikolojik danışmanlık verilmesi faaliyeti	70.000,00	0,05	0,00	0,00	70.000,00	0,05
<b>12</b>		<b>Teknopark bünyesinde AB Projeleri kapsamında; Bölgesel Rekabet Edebilirlik Operasyonel Hibe Programı (IPA) ve Rekabet Edilebilirlik ve Yenilik Çerçeve Programı (CIP) projeleri hayata geçirilecektir.</b>	<b>0,00</b>	<b>0,00</b>	<b>11.100.000,00</b>	<b>94,96</b>	<b>11.100.000,00</b>	<b>7,69</b>
	12	AB projeleri kapsamında yapılan araştırma ve uygulama faaliyeti	0,00	0,00	11.100.000,00	94,96	11.100.000,00	7,69
<b>13</b>		<b>Döner Sermaye gelirleriyle desteklenen Bilimsel Araştırma projelerinin sayılarının artırılması sağlanacaktır.</b>	<b>5.000.000,00</b>	<b>3,77</b>	<b>0,00</b>	<b>0,00</b>	<b>5.000.000,00</b>	<b>3,46</b>
	13	Bilimsel Araştırma Projesi hazırlama faaliyeti	5.000.000,00	3,77	0,00	0,00	5.000.000,00	3,46
<b>Performans Hedefleri Maliyetleri Toplamı</b>			<b>22.840.000,00</b>	<b>17,21</b>	<b>11.689.000,00</b>	<b>100,00</b>	<b>34.529.000,00</b>	<b>23,91</b>
<b>Genel Yönetim Giderleri</b>			<b>109.887.000,00</b>	<b>82,79</b>			<b>109.887.000,00</b>	<b>76,09</b>
<b>Diğer İdarelere Transfer Edilecek Kaynaklar Toplamı</b>							<b>0,00</b>	<b>0,00</b>
<b>GENEL TOPLAM</b>			<b>132.727.000,00</b>	<b>100,00</b>	<b>11.689.000,00</b>	<b>100,00</b>	<b>144.416.000,00</b>	<b>100,00</b>

İdare Adı						
38.29 - GAZİANTEP ÜNİVERSİTESİ						
	Ekonomik Kodlar (I.Düzye)	FALİYET TOPLAMI	GENEL YÖNETİM GİDERLERİ TOPLAMI	DİĞER İDARELERE TRANSFER EDİLECEK KAYNAKLAR TOPLAMI	GENEL TOPLAM	
BÜTÇE KAYNAK İHTİYACI	01	Personel Giderleri	55.000,00	63.819.000,00	0,00	63.874.000,00
	02	SGK Devlet Primi Giderleri	15.000,00	11.377.000,00	0,00	11.392.000,00
	03	Mal ve Hizmet Alım Giderleri	570.000,00	16.690.000,00	0,00	17.260.000,00
	04	Faiz Giderleri	0,00	0,00	0,00	0,00
	05	Cari Transferler	0,00	5.553.000,00	0,00	5.553.000,00
	06	Sermaye Giderleri	22.200.000,00	12.448.000,00	0,00	34.648.000,00
	07	Sermaye Transferleri	0,00	0,00	0,00	0,00
	08	Borç verme	0,00	0,00	0,00	0,00
	09	Yedek Ödenek	0,00	0,00	0,00	0,00
		<b>Bütçe Ödeneği Toplamı</b>	<b>22.840.000,00</b>	<b>109.887.000,00</b>	<b>0,00</b>	<b>132.727.000,00</b>
BÜTÇE DIŞI KAYNAK		Döner Sermaye	0,00	0,00		0,00
		Diğer Yurt İçi Kaynaklar	110.000,00	0,00		110.000,00
		Yurt Dışı Kaynaklar	11.579.000,00	0,00		11.579.000,00
		<b>Toplam Bütçe Dışı Kaynak İhtiyacı</b>	<b>11.689.000,00</b>	<b>0,00</b>		<b>11.689.000,00</b>
	<b>Toplam Kaynak İhtiyacı</b>	<b>34.529.000,00</b>	<b>109.887.000,00</b>	<b>0,00</b>	<b>144.416.000,00</b>	

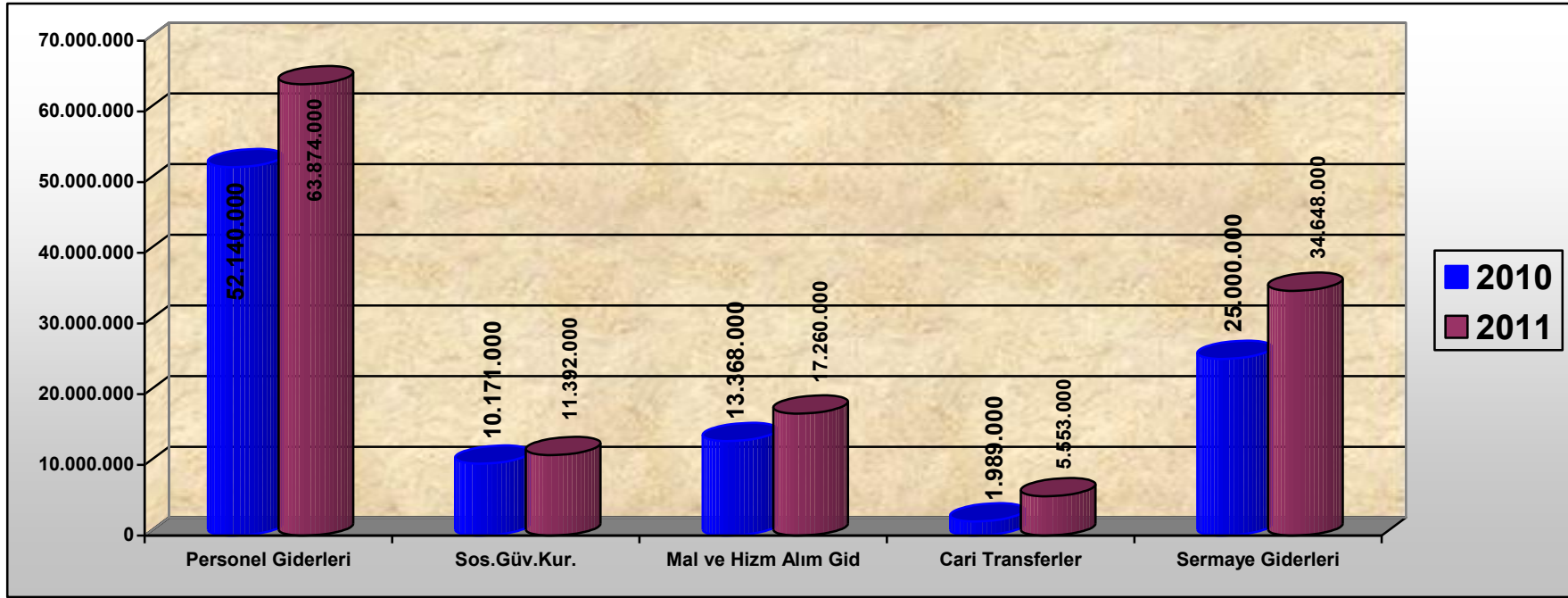
## III- MALİ BİLGİLER

YILLAR İTİBARIYLA FONKSİYONEL SINIFLANDIRMAYA GÖRE ÖDENEK DAĞILIMI					
KODU	AÇIKLAMA	2010	2011	2012	2013
		KBÖ	BÜTÇE TEKLİFİ	BÜTÇE TAHMİNİ	BÜTÇE TAHMİNİ
01	GENEL KAMU HİZMETLERİ	7.383.200	7.916.900	8.791.300	9.455.300
02	SAVUNMA HİZMETLERİ	17.000	18.200	18.300	19.500
03	KAMU DÜZ. VE GÜV. HİZM.	1.533.700	2.361.400	2.361.400	2.772.600
07	SAĞLIK HİZMETLERİ	6.312.500	13.097.000	8.759.000	9.406.000
08	DİNL. KÜLT. VE DİN HİZM.	925.450	1.452.300	830.600	909.100
09	EĞİTİM HİZMETLERİ	86.496.150	107.881.200	109.498.400	114.307.500
GENEL TOPLAM		102.668.000	132.727.000	130.515.000	136.870.000



Grafik: Fonksiyonel Sınıflandırmaya Göre 2010-2011 Ödenekleri

YILLAR İTİBARIYLA EKONOMİK SINIFLANDIRMAYA GÖRE ÖDENEK DAĞILIMI					
KODU	AÇIKLAMA	2010	2011	2012	2013
		KBÖ	BÜTÇE TEKLİFİ	BÜTÇE TAHMİNİ	BÜTÇE TAHMİNİ
01	PERSONEL GİDERLERİ	52.140.000	63.874.000	69.147.000	74.384.000
02	SOS. GÜV. KUR. DEV. PRİMİ GİD.	10.171.000	11.392.000	12.311.000	13.131.000
03	MAL VE HİZMET ALIM GİD.	13.368.000	17.260.000	18.185.000	19.069.000
05	CARİ TRANSFERLER	1.989.000	5.553.000	2.177.000	2.281.000
06	SERMAYE GİDERLERİ	25.000.000	34.648.000	28.695.000	28.005.000
	<b>GENEL TOPLAM</b>	<b>102.668.000</b>	<b>132.727.000</b>	<b>130.515.000</b>	<b>136.870.000</b>



**Grafik:** Ekonomik Sınıflandırmaya Göre 2010-2011 Ödenekleri

## IV- EKLER

<b>FAALİYETLERDEN SORUMLU HARCAMA BİRİMLERİNE İLİŞKİN TABLO</b>		
<b>38.29 - GAZİANTEP ÜNİVERSİTESİ</b>		
<b>PERFORMANS HEDEFİ</b>	<b>FAALİYETLER</b>	<b>SORUMLU BİRİMLER</b>
Tüm Akademik ve idari birimlerdeki farklı idari görevler için iş analizleri ve ölçümleri yapılarak bu ölçümlere göre görev tanımları oluşturulacaktır.	İş analizlerinin yapılması, görev tanımı oluşturulması	<b>Özel Kalem</b>
İdari Personelin görevleri itibariyle eğitim ihtiyaçları tespit edilecek, söz konusu personelin eğitim ihtiyaçlarının; yurt içinde düzenlenen seminerlere katılım yoluyla ya da hizmet alımı şeklinde giderilmesi sağlanacaktır.	İdari personelin eğitim ihtiyaçlarının giderilmesi	<b>Özel Kalem</b>
Yurt dışındaki üniversiteler ile ortak olarak yürütülen lisans eğitimi programlarının sayısı arttırılacaktır.	Yurt dışındaki üniversiteler ile işbirliği sağlanması	<b>Özel Kalem</b>
Öğrenci seçme sınavında üniversitemizi ilk tercihinde kazanıp girdiği bölümün ilk üç sırasında yer alan veya üniversite giriş sınavında ilk 5.000'e girip üniversitemize yerleşen öğrencilere üniversitemiz vakfi tarafından eğitim destek bursu verilmesi sağlanacaktır. Ayrıca eğitim öğretim yılı sonunda bölümlerinde derece yapan öğrencilerin üniversitemiz tarafından yurt dışına gönderilmesi sağlanacaktır.	Eğitim destek bursu sağlanması	<b>Özel Kalem</b>
Üniversite-sanayi işbirliğinin kurumsallaştırılması, sanayinin ihtiyaçları doğrultusunda belirlenecek yüksek lisans ve/veya doktora tez çalışmalarının desteklenmesini sağlamak amacıyla sanayi kuruluşlarıyla ortak çalışmalar yapılması ayrıca Sanayi Odası ile proje havuzu oluşturulması ve hazırlanan projelerden kabul edilen proje sahiplerine teşvik ödülü verilmesi sağlanacaktır.	Üniversite sanayi işbirliğiyle proje geliştirilmesi.	<b>Özel Kalem</b>
Sağlık Kültür Spor Dairesi ve Beden Eğitimi Spor Yüksekokulunun ortak çalışmasıyla çevre ülkelerin katılımı sağlanarak Üniversitemizde bir folklor festivali yapılması sağlanacaktır.	Ulusal ve uluslararası sportif organizasyonlara katılım sağlanması	<b>Sağlık, Kültür Ve Spor Daire Başkanlığı</b>
Üniversitemize bağışlanan ve şehir merkezinde bulunan 2 adet tarihi konağın bir tanesi 2010 yılında restore edilmiş, ikincisinin ise 2011 yılında restore edilmesi sağlanacaktır	Restorasyon faaliyeti	<b>Yapı İşleri Ve Teknik Daire Başkanlığı</b>



Üniversitemiz bünyesinde, fen ve sağlık bilimleri alanında bilimsel arařtırmaların temel materyali olan canlı organizmaların amaca en uygun kořullarda barındırıldıđı ortamın hazırlanması, bilimsel çalışmaların en iyi şekilde yapılabilmesi, deney kořullarının ve deney sonrası hayvanların bakımının yapılabildeđi bir bilimsel arařtırmalar merkezi kurulması sađlanacaktır.	İnřaat ve Onarım Faaliyeti	<b>Özel Kalem</b>
Üniversitemizin ihtiyaç duyduđu spor kompleksinin (yüzme havuzu, kapalı spor salonu, kondisyon merkezi ve diđer sportif faaliyetlerin yapılabildeđi kapalı alanları kapsayan) yapılması sađlanacaktır.	Spor Kompleksi Yapımı	<b>Yapı İřleri Ve Teknik Daire Başkanlıđı</b>
Uluslararası düzeyde hizmet verebilecek; üç salon, fuaye alanları, sergi salonları olan kültür ve kongre merkezi kurulması sađlanacaktır.	İnřaat faaliyeti	<b>Sađlık, Kùltür Ve Spor Daire Başkanlıđı Yapı İřleri Ve Teknik Daire Başkanlıđı</b>
Öđrencilere rehberlik ve psikolojik danıřmanlık hizmeti vermek amacıyla hizmet alımı yoluyla psikolog alımı yapılarak öđrencilere yönelik bir rehberlik biriminin kurulması sađlanacaktır	Öđrencilere rehberlik ve psikolojik danıřmanlık verilmesi faaliyeti	<b>Sađlık Kùltür Ve Spor Dairesi</b>
Teknopark bünyesinde AB Projeleri kapsamında; Bölgesel Rekabet Edebilirlik Operasyonel Hibe Programı (IPA) ve Rekabet Edilebilirlik ve Yenilik Çerçeve Programı (CIP) projeleri hayata geçirilecektir.	AB projeleri kapsamında yapılan arařtırma ve uygulama faaliyeti	<b>Özel Kalem (Rektörlük)</b>
Döner Sermaye gelirleriyle desteklenen Bilimsel Arařtırma projelerinin sayılarının artırılması sađlanacaktır.	Bilimsel Arařtırma Projesi hazırlama faaliyeti	<b>Özel Kalem</b>