



GAZİANTEP ÜNİVERSİTESİ

2015 YILI KURUMSAL MALİ DURUM VE BEKLENTİLER RAPORU

Strateji Geliştirme Daire Başkanlığı
Temmuz 2015

İÇİNDEKİLER

I. OCAK-HAZİRAN 2015 DÖNEMİ BÜTÇE UYGULAMA SONUÇLARI.....	3
A. Bütçe Giderleri	4
01- Personel Giderleri:	4
02- Sosyal Güvenlik Kurumlarına Devlet Primi Giderleri:	4
03- Mal ve Hizmet Alım Giderleri:	5
05-Cari Transferler:	6
06- Sermaye Giderleri:	6
B. Bütçe Gelirleri	7
03- Teşebbüs ve Mülkiyet Geliri:	7
04- Alınan Bağış ve Yardımlar İle Özel Gelirler:	8
05- Diğer Gelirler:	8
C. Finansman	9
II. OCAK-HAZİRAN 2015 DÖNEMİNDE YÜRÜTÜLEN FAALİYETLER	10
Yatırım Faaliyetleri	10
Sağlık Hizmetleri:	11
Kütüphane Hizmetleri:	12
III. TEMMUZ-ARALIK 2015 DÖNEMİNE İLİŞKİN BEKLENTİLER VE HEDEFLER.....	13
A. Bütçe Giderleri	13
01- Personel Giderleri:	13
02- Sosyal Güvenlik Kurumlarına Devlet Primi Giderleri:	13
03- Mal ve Hizmet Alım Giderleri:	13
05- Cari Transferler:	13
06- Sermaye Giderleri:	14
B. Bütçe Gelirleri	15
03- Teşebbüs ve Mülkiyet Geliri:	15
04- Alınan Bağış ve Yardımlar İle Özel Gelirler:	15
05- Diğer Gelirler:	15
C. Finansman	16
IV. TEMMUZ-ARALIK 2015 DÖNEMİNDE YÜRÜTÜLECEK FAALİYETLER.....	17
BÜTÇE GİDERLERİNİN GELİŞİMİ	18
BÜTÇE GELİRLERİNİN GELİŞİM	20

GAZİANTEP ÜNİVERSİTESİ

2015 YILI KURUMSAL MALİ DURUM VE BEKLENTİLER RAPORU

5018 sayılı Kamu Mali Yönetimi ve Kontrol Kanununun 30 uncu maddesinde, genel yönetim kapsamındaki idarelerin, ilk altı aylık bütçe uygulama sonuçları, ikinci altı aya ilişkin beklentiler ve hedefler ile faaliyetlerini Temmuz ayı içinde kamuoyuna açıklayacakları hükme bağlanmıştır.

Söz konusu düzenleme ile kamu hizmetlerinin yürütülmesinde ve bütçe uygulamalarında saydamlığın ve hesap verilebilirliğin artırılması ve kamuoyunun kamu idareleri üzerindeki genel denetim ve gözetim fonksiyonunun gereği şekilde gerçekleştirilmesinin sağlanması amaçlanmıştır.

Bu amaç doğrultusunda, Üniversitemizin 2015 yılının ilk altı aylık dönemine ilişkin bütçe uygulamaları ile ikinci altı aya ilişkin beklentiler, hedefler ve faaliyetlerin yer aldığı "Gaziantep Üniversitesi 2015 Yılı Kurumsal Mali Durum ve Beklentiler Raporu" Strateji Geliştirme Daire Başkanlığınca hazırlanarak, kamuoyunun bilgisine sunulmuştur.

I. OCAK-HAZİRAN 2015 DÖNEMİ BÜTÇE UYGULAMA SONUÇLARI

Bilindiği üzere; 6583 sayılı 2015 Yılı Merkezi Yönetim Bütçe Kanunu 22.12.2014 tarihinde Türkiye Büyük Millet Meclisinde kabul edilerek 26 Aralık 2014 tarih ve 29217(Mükerrer) sayılı Resmi Gazetede yayınlanarak 01.01.2015 tarihinden itibaren yürürlüğe girmiş bulunmaktadır.

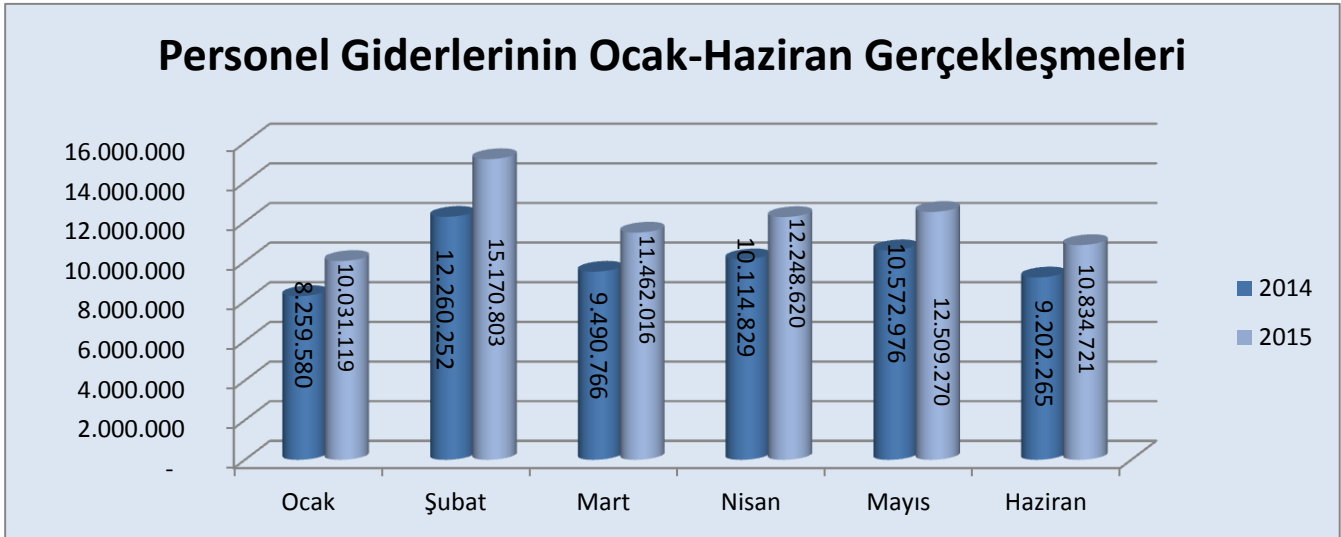
Söz konusu kanunla Üniversitemize; Personel Giderleri için 121.299.000 ₺, Sosyal Güvenlik Kurumlarına Devlet Primi Giderleri için 20.927.000 ₺, Mal ve Hizmet Alımları Giderleri için 29.234.000 ₺, Cari Transferler için 4.838.000 ₺ ve Sermaye Giderleri için 44.120.000 ₺ olmak üzere toplam 220.418.000 ₺ ödenek verilmiştir.

Bütçe kanunu ile verilen bu ödeneğin 194.050.000 ₺'si hazine yardımı, geriye kalan 26.368.000 ₺ ise (Sağlık Kültür Spor Daire Başkanlığı Geliri 10.142.000 ₺, İkinci Öğretim Geliri 7.157.000 ₺, Kira Gelirleri 1.329.000 ₺, Tezsiz Yüksek Lisans Gelirleri 1.900.000 ₺, Araştırma Projeleri Gelirleri 5.840.000 ₺) öz gelirlere oluşturmaktadır.

A. Bütçe Giderleri

01- Personel Giderleri:

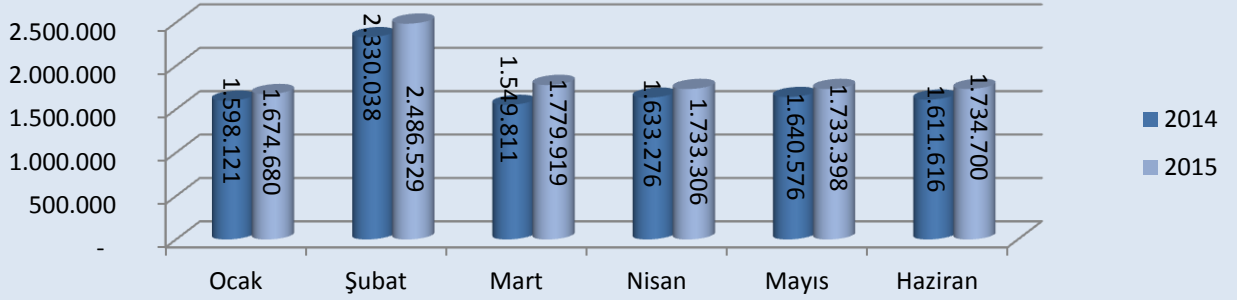
2014 yılında personel giderleri için bütçeye toplam 125.945.000 ₺ ödenek konulmuştur. İlk altı ayda personel giderlerine; 188.000 ₺ likit karşılığı ödenek eklenerek toplam ödenek 126.133.000 ₺ olmuş ve ilk altı aylık harcaması 59.900.668 ₺ olarak gerçekleşmiştir. Harcama oranı başlangıç ödeneğine göre % 48, toplam ödeneğe göre % 47,4dir. 2015 yılında personel giderleri için bütçeye toplam 121.299.000 ₺ ödenek konulmuştur. İlk altı ayda personel giderlerine; 600.000 ₺ likit karşılığı ödenek eklenerek toplam ödenek 121.899.000 ₺ olmuş ve ilk altı aylık harcaması 72.256.551,05 ₺ olarak gerçekleşmiştir. Harcama oranı başlangıç ödeneğine göre % 60, toplam ödeneğe göre % 59,2' dir. İlk altı ayda personel giderlerine 2014 ve 2015 yılının ilk altı aylık gerçekleştirmeleri aşağıdaki tabloda gösterilmiştir.



02- Sosyal Güvenlik Kurumlarına Devlet Primi Giderleri:

2014 yılında sosyal güvenlik kurumlarına devlet primi giderleri için bütçeye toplam 19.320.000 ₺ ödenek konulmuştur. Bu bütçe giderinin ilk altı aylık harcaması 10.426.946,13 ₺ olmuş ve harcama oranı başlangıç ödeneğine göre % 54 olarak gerçekleşmiştir. 2015 yılında sosyal güvenlik kurumlarına devlet primi giderleri için bütçeye toplam 20.927.000 ₺ ödenek konulmuştur. Bu bütçe giderinin ilk altı aylık harcaması 11.142.531,98 ₺ olmuş ve harcama oranı başlangıç ödeneğine göre % 53,2 olarak gerçekleşmiştir. 2014 ve 2015 yılının ilk altı aylık gerçekleştirmeleri aşağıdaki tabloda gösterilmiştir.

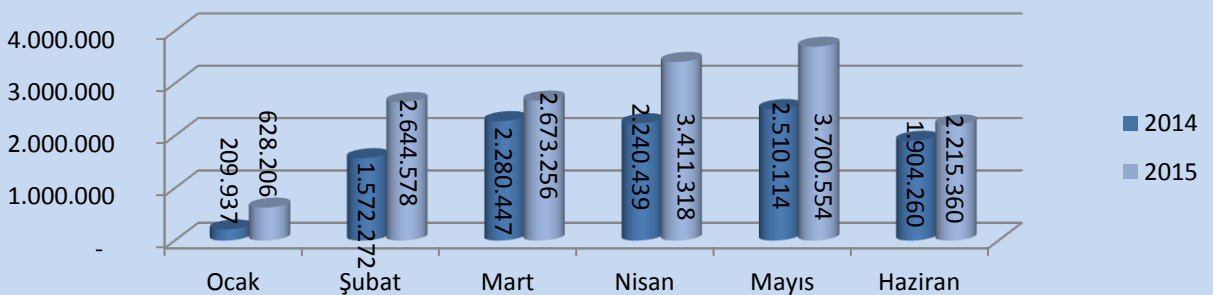
Sosyal Gv.Kur.Devlet Primi Giderleri Ocak-Haziran Gerçekleşmeleri



03- Mal ve Hizmet Alım Giderleri:

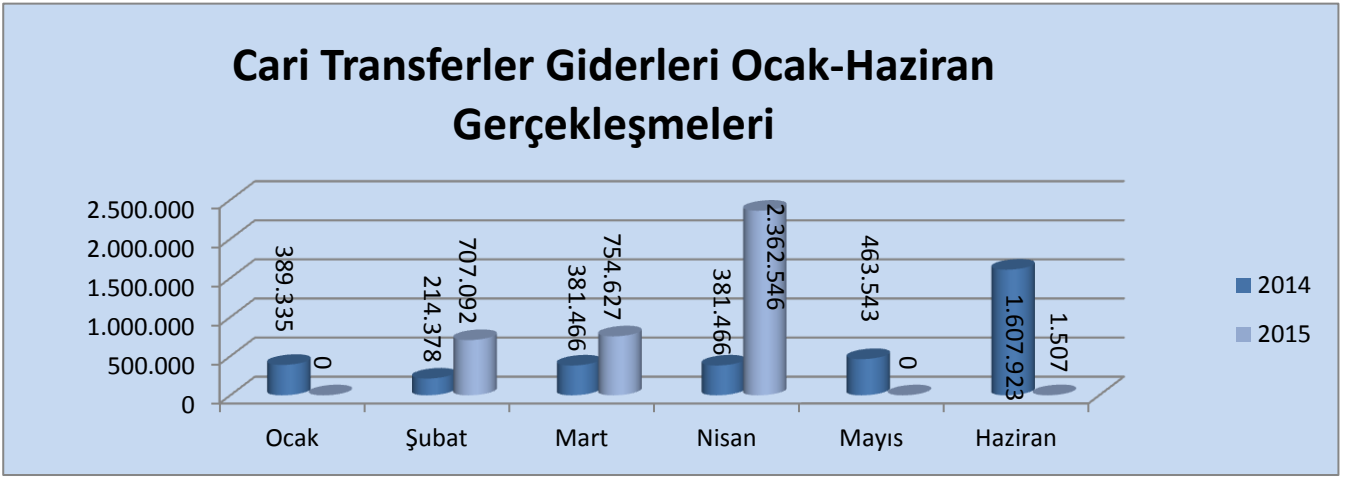
2014 yılında mal ve hizmet alım giderlerine 25.787.000 ₺ ödenek verilmiş. Bu ödeneye yılın ilk altı ayında 5.509.669,80 ₺ likit karşılığı ödenek ve 127.049,96 ₺ gelir fazlası eklenmiştir. Eklenenlerle birlikte toplam ödenek 31.423.719,76 ₺' ye ulaşmıştır. Bu ödeneğin ilk altı aylık harcaması 10.717.468,85 ₺' dir. Başlangıç ödeneğine göre harcama oranı %41,5, toplam ödeneye göre ise % 34,1 olarak gerçekleşmiştir. 2015 yılında mal ve hizmet giderlerine 29.234.000 ₺ ödenek verilmiştir. Bu ödeneye yılın ilk altı ayında 4.495.673,82 ₺ likit karşılığı ödenek ve 13.392,85 ₺ gelir fazlası eklenmiştir. Eklenenlerle birlikte toplam ödenek 33.743.066,67 ₺' ye ulaşmıştır. Bu ödeneğin ilk altı aylık harcaması 15.273.274,15 ₺ ve başlangıç ödeneğine göre harcama oranı % 52,2 ve toplam ödeneye göre % 45,2' dir. 2014 ve 2015 yılının ilk altı aylık gerçekleştirmeleri aşağıdaki tabloda gösterilmiştir.

Mal ve Hizmet Alım Giderlerinin Ocak-Haziran Harcama Durumu



05-Cari Transferler:

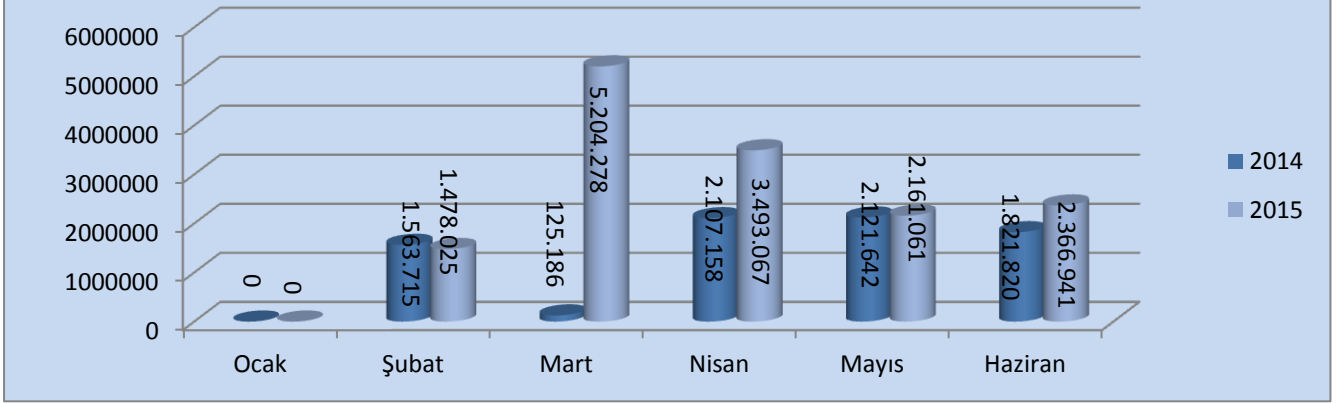
2014 yılında ise cari transferler için bütçeye 2.801.000 ₺ ödenek konulmuş. Bu ödeneye yılın ilk altı ayında 2.203.000 ₺ ödenek eklenmiş, eklemelerle birlikte toplam ödenek 5.004.000 ₺'ye ulaşmıştır. Yılın ilk altı ayında toplam harcama 3.438.110,80 ₺ olmuş; harcama oranı başlangıç ödenegine göre % 122,7, toplam ödeneye göre %68,7 olarak gerçekleşmiştir. 2015 yılında ise cari transferler için bütçeye 4.838.000 ₺ ödenek konulmuştur. Bu ödeneye yılın ilk altı ayında 850.000 ₺ likit karşılığı ödenek eklenmiş, eklemelerle birlikte toplam ödenek 5.688.000 ₺'ye ulaşmıştır. Yılın ilk altı ayında toplam harcama 3.825.771,63 ₺ olmuş; harcama oranı başlangıç ödenegine göre % 79, toplam ödeneye göre % 67,2 olarak gerçekleşmiştir. 2014 ve 2015 yılının ilk altı aylık gerçekleştirmeleri aşağıdaki tabloda gösterilmiştir.



06- Sermaye Giderleri:

2014 yılında sermaye giderleri için bütçeye 48.818.000 ₺ ödenek konulmuş olup likit karşılığı ödenek kaydı yoluyla 2.137.700 ₺ ödenek eklenerek toplam ödenek 50.955.700 ₺'ye ulaşmış ve harcaması 7.739.521,43 ₺ olmuştur. Harcama oranı başlangıç ödenegine göre % 15,8 toplam ödeneye göre % 15,1 olmuştur. 2015 yılında sermaye giderleri için bütçeye 44.120.000 ₺ ödenek konulmuş olup likit karşılığı ödenek kaydı yoluyla 8.578.536,80 ₺ ve şartlı bağış ve yardımlar yoluyla 1.260.000 eklenerek toplam ödenek 53.958.536,80 ₺'ye ulaşmıştır. Yılın ilk altı ayında toplam harcama 14.703.369,76 ₺ olmuş; harcama oranı başlangıç ödenegine göre % 33,3, toplam ödeneye göre % 27,2 olarak gerçekleşmiştir. 2014 ve 2015 yılının ilk altı aylık gerçekleştirmeleri aşağıdaki tabloda gösterilmiştir.

Sermaye Giderlerinin Ocak-Haziran Gerçekleşmeleri



2014/2015 OCAK-HAZİRAN BÜTÇE GİDERLERİ UYGULAMA SONUÇLARI TABLOSU

(₺)

Bütçe Gider Tertibi	Ocak -Haziran Toplam Ödenek		Haziran Sonu Harcama		Harcama Oranı (%)	
	2014	2015	2014	2015	2014	2015
01-Personel Giderleri	126.133.000	121.899.000	59.900.668	72.256.551	47	59
02-Sos. Güv. Kur. Prim Gid.	19.320.000	20.927.000	10.426.946	11.142.532	54	53
03-Mal ve Hizmet Alım Gid.	31.423.720	33.743.067	10.717.469	15.273.274	34	45
05-Cari Transferler	2.801.000	5.688.000	3.438.111	3.825.772	123	67
06-Sermaye Giderleri	50.955.700	53.958.536	7.739.521	14.703.369	15	33
TOPLAM	230.633.420	236.215.603	92.222.715	117.201.498	40	49

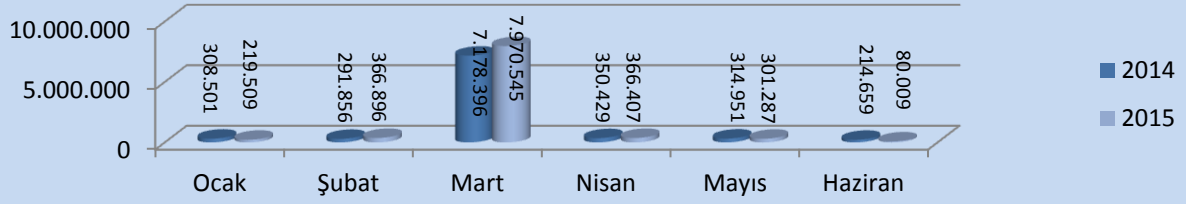
2014/2015 Yılı Bütçe Giderlerinin İlk Altı Aylık Gerçekleşme Durumu

B. Bütçe Gelirleri

03- Teşebbüs ve Mülkiyet Geliri:

2014 yılında ise teşebbüs ve mülkiyet geliri için bütçede 14.758.000 ₺ gelir tahmin edilmiş, ilk altı aylık tahsilât 8.658.793,07 ₺ olmuştur. Tahsilâtın bütçe tahminine oranı % 59 olarak gerçekleşmiştir. 2015 yılında ise teşebbüs ve mülkiyet geliri için bütçede 14.482.000 ₺ gelir tahmin edilmiş, ilk altı aylık tahsilât 9.671.316,72 ₺ olmuştur. Tahsilâtın bütçe tahminine oranı % 67 olarak gerçekleşmiştir. 2014 ve 2015 yılının ilk altı aylık gelir gerçekleştirmeleri aşağıdaki tabloda gösterilmiştir.

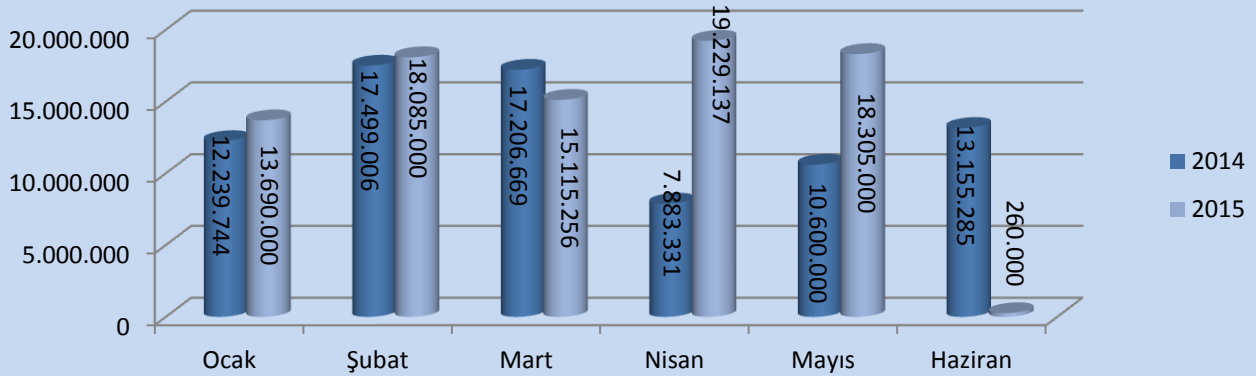
Teşebbüs ve Mülkiyet Gelirlerinin Ocak-Haziran Gerçekleşmeleri



04- Alınan Bağış ve Yardımlar İle Özel Gelirler:

2014 yılında ise alınan bağış ve yardımlar ile özel gelirler için bütçede 196.717.000 ₺ gelir tahmin edilmiş, ilk altı aylık tahsilât 78.584.035,45 ₺ olmuştur. Tahsilâtın bütçe tahminine oranı %40 olarak gerçekleşmiştir. 2015 yılında ise alınan bağış ve yardımlar ile özel gelirler için bütçede 194.050.000 ₺ gelir tahmin edilmiş, ilk altı aylık tahsilât 102.124.392,85 ₺ olmuştur. Tahsilâtın bütçe tahminine oranı % 53 olarak gerçekleşmiştir. 2014 ve 2015 yılının ilk altı aylık gelir gerçekleştirmeleri aşağıdaki tabloda gösterilmiştir.

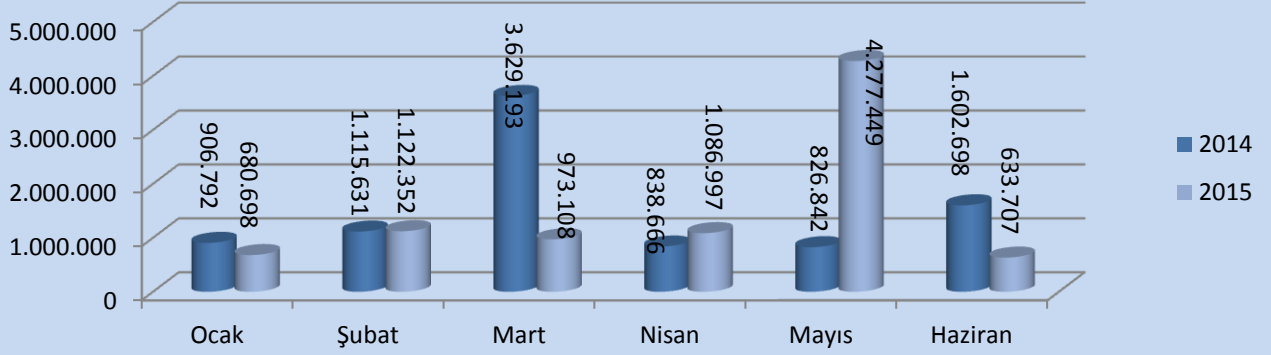
Alınan Bağış ve Yardımlar İle Özel Gelirler Ocak-Haziran Gerçekleşmeleri



05- Diğer Gelirler:

2014 yılında ise diğer gelirler için bütçede 11.308.000 ₺ gelir tahmin edilmiş, ilk altı aylık tahsilât 8.919.823₺ olmuştur. Tahsilâtın bütçe tahminine oranı %79 olarak gerçekleşmiştir. 2015 yılında ise diğer gelirler için bütçede 11.886.000 ₺ gelir tahmin edilmiş, ilk altı aylık tahsilât 9.698.025,95 ₺ olmuştur. Tahsilâtın bütçe tahminine oranı % 82 olarak gerçekleşmiştir. 2014 ve 2015 yılının ilk altı aylık gelir gerçekleştirmeleri aşağıdaki tabloda gösterilmiştir.

Diğer Gelirler Ocak-Haziran Gerçekleşmeleri



2014/2015 OCAK-HAZİRAN BÜTÇE GELİRLERİ UYGULAMA SONUÇLARI TABLOSU

(₺)

Bütçe Gelir Tertibi	Başlangıç Ödeneği		Haziran Sonu Tahsilat		Tahsilat Oranı (%)	
	2014	2015	2014	2015	2014	2015
03 -Teşebbüs ve Mülk. Gelirl.	14.758.000	14.482.000	8.658.793	9.671.317	59	67
04 -Alınan Bağış ve Yardımlar	196.605.000	194.050.000	78.584.035	102.124.393	40	53
05- Diğer Gelirler	11.308.000	11.886.000	8.919.823	9.698.026	79	82
TOPLAM	222.671.000	220.418.000	96.162.651	121.493.736	43	55

2014/2015 Yılı Bütçe Gelirlerinin İlk Altı Aylık Gerçekleşme Durumu

C. Finansman

Üniversitemiz 5018 Sayılı Kamu Mali Yönetimi ve Kontrol Kanunu hükümleri çerçevesinde giderlerini, yıl içinde elde ettiği öz gelirler ve hazineden aldığı yardımlar ile karşılamaktadır. Yılsonunda elde edilen öz gelirlerden, yılsonu itibariyle harcanamayan kısmı bir sonraki yılın giderlerinin finansmanında kullanılmak üzere devredilmektedir.

2014 yılının ilk altı ayında ise 96.162.651₺ gelir tahsil edilmiş bu gelirin 17.725.666 ₺' si öz gelir geriye kalan 78.436.985 ₺ ise hazine yardımından oluşmaktadır. 2015 yılının ilk altı ayında ise 121.493.735,52 ₺ gelir tahsil edilmiş, bu gelirin 19.369.342,67 ₺'si öz gelir geriye kalan 102.124.392,85 ₺' i ise hazine yardımından oluşmaktadır.

II. OCAK-HAZİRAN 2015 DÖNEMİNDE YÜRÜTÜLEN FAALİYETLER

2014 yılında bütçeye 222.671.000 ₺ ödenek konulmuş ilk altı ayda 7.962.419,76 ₺ ödenek eklenmiş ve toplam ödenek 230.633.419,76 ₺ olmuştur. Haziran ayı sonu itibariyle bütçe giderleri 92.222.714,88 ₺'ye ulaşmıştır. Başlangıç ödeneğine göre harcama oranı % 41,4, toplam ödeneğe göre % 39,9 olarak gerçekleşmiştir. 2015 yılında bütçeye 220.418.000 ₺ ödenek konulmuş ilk altı ayda 15.797.603,47 ₺ ödenek eklenmiş ve toplam ödenek 236.215.603,47 ₺ olmuştur. Haziran ayı sonu itibariyle bütçe giderleri 117.201.498 ₺'ye ulaşmış ve harcama oranı başlangıç ödeneğine göre %53, toplam ödeneğe göre % 49,6 olarak gerçekleşmiştir. Yılın ilk altı aylık giderleri kıyaslandığında, 2015 yılı ilk altı aylık giderlerinin bir önceki yıl giderlerine göre % 27 'lik artış sağladığı görülmektedir.

Yatırım Faaliyetleri

(₺)

Sıra No:	Proje Adı	Başlangıç Ödeneği	Toplam Ödenek	Haziran Sonu Harcama	Harcama Oranı (%)
1	Derslik ve Merkezi Birimler (GAP)	17.000.000	17.000.000	2.815.337	17
2	Kampüs Altyapısı (GAP)	3.000.000	5.000.000	2.339.448	47
3	Yayın Alımı (GAP)	1.500.000	1.500.000	752.752	50
4	Açık ve Kapalı Spor Tesisleri	2.000.000	3.260.000	601.671	18
5	Muhtelif İşler (GAP) (*)	5.400.000	7.000.000	1.831.335	26
6	Etüt Proje ve Müşavirlik (GAP)	98.000	898.000	5.900	1
7	Rektörlük Bilimsel Araştırma Projeleri	6.110.000	9.953.536	5.718.537	57
8	Merkezi Araştırma Laboratuvarı	10.000	10.000	0	0
9	Çocuk Hastanesi (*)	4.000.000	4.000.000	0	0
10	Muhtelif İşler(GAP) (*)	5.000.000	5.000.000	302.718	6
	Kamulaştırma	2.000	337.000	335.670	100
B Ü T Ç E T O P L A M I		44.120.000	53.958.536	14.703.369	27
	Hastane Büyük Onarımı (*)	1.000.000	1.000.000	1.058.865	106
	Çocuk Hastanesi(*)	6.000.000	6.000.000	0	0
	Taşıt Alımı (*)	139.000	139.000	0	0
G E N E L T O P L A M		51.259.000	61.097.536	15.762.234	26

2015 Yılı Yatırım Projelerinin Ödenek ve İlk Altı Aylık Harcama Durumu

(*)Bu rakam Döner Sermaye Gelirlerinden karşılanacak olup bütçe toplamına dahil edilmemiştir.

Sıra No:	Sektör adı	Başlangıç Ödeneği	Toplam Ödenek	Haziran Sonu Harcama	Harcama Oranı (%)
1	Eğitim Sektörü (*)	26.998.000	31.398.000	7.744.775	25
2	Spor	2.000.000	3.260.000	601.671	18
3	Diğer Kamu Hizmetleri (DKH)	6.120.000	9.963.536	5.718.537	57
4	Sağlık sektörü (*)	9.000.000	9.000.000	302.718	3
	Kamulaştırma	2.000	337.000	335.670	99
TOPLAM		44.120.000	53.958.536	14.703.371	27
Sağlık Sektörü (*)		7.000.000	7.000.000	1.058.865	15
Eğitim Sektörü (*)		139.000	139.000	0	0
GENEL TOPLAM		51.259.000	61.097.536	15.762.236	26

2015 Yılı Yatırımlarının Sektörel Bazda İlk Altı Aylık Harcama Durumu

(*)Bu rakam Döner Sermaye Gelirlerinden karşılanacak olup bütçe toplamına dahil edilmemiştir.

Derslik ve Merkezi Birimler Projesi kapsamında; Gaziantep İktisadi İdari Bilimler Fakültesi İnşaatı tamamlanmıştır. İslahiye Meslek Yüksek Okulu, Hangar ve Gıda Mühendisliği Ek bina inşaatları devam etmektedir. İslahiye Meslek Yüksek Okulunun fiziki gerçekleşmesi % 80, Hangar Binası İnşaatı % 10 ve Gıda Mühendisliği Ek bina % 50 olarak gerçekleşmiştir. Ayrıca proje kapsamında; Hukuk Fakültesi İhalesi tamamlanarak sözleşme imzalanmış ve Mimarlık Fakültesi ise ihale aşamasındadır.

Açık ve Kapalı Spor Tesisleri projesi kapsamında Su Sporları Merkezi inşaatının ihalesi yapılmış olup, inşaatına başlanmıştır. Ayrıca açık spor tesisleri kapsamında 4 Tenis Kortu, 2 Basketbol Sahası, 1 Mini Futbol Sahası 1Mini Gol Sahası fiziki gerçekleşme %50 olarak gerçekleşmiştir.

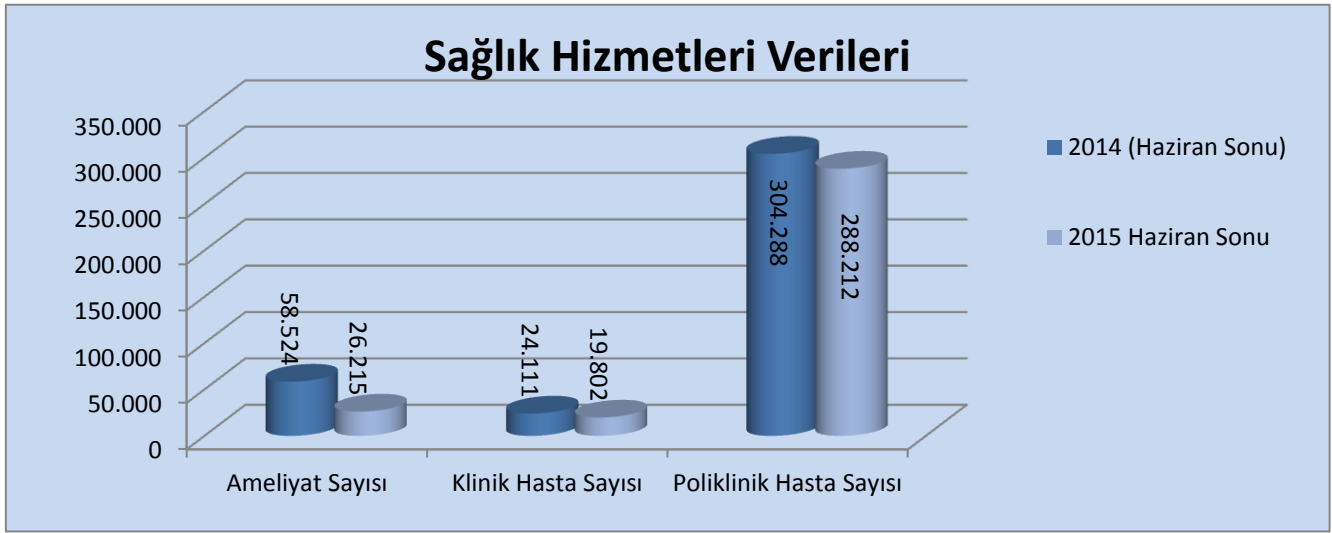
Sağlık Hizmetleri:

Sağlık açısından bakıldığında; 2000 yılında hizmete açılan Şahinbey Araştırma ve Uygulama Hastanesi Türkiye' nin en iyi araştırma ve uygulama hastanelerinden biri olması sebebiyle çevre il ve komşu ülkelerden yoğun taleple karşılaşmakta; geçen yıllar boyunca ihtiyaçlarını ve fiziki kapasitesini sürekli yenileyerek sağlık sorunlarına çözüm üretmeye devam etmektedir.

Organ Nakli Merkezinde karaciğer, kemik iliği ve böbrek nakli gibi nakiller başarıyla yapılmaktadır. Hastanemiz Organ Nakli Biriminde en son canlıdan canlıya karaciğer naklini gerçekleştirmiştir. 943 yatak kapasiteli hastanelerimizde günlük ortalama 1.600 dolayında poliklinik hizmeti verilmekte, yılda 40.000 ' in üzerinde de ameliyat yapılmaktadır.

Üniversitemiz Hastanesine, daha iyi ve kaliteli hizmet vermek amacıyla Hastane Ek İdare Binası yapılarak Orta Doğunun Tıp Merkezi haline getirilmesi amaçlanmaktadır. Ayrıca Üniversitemiz

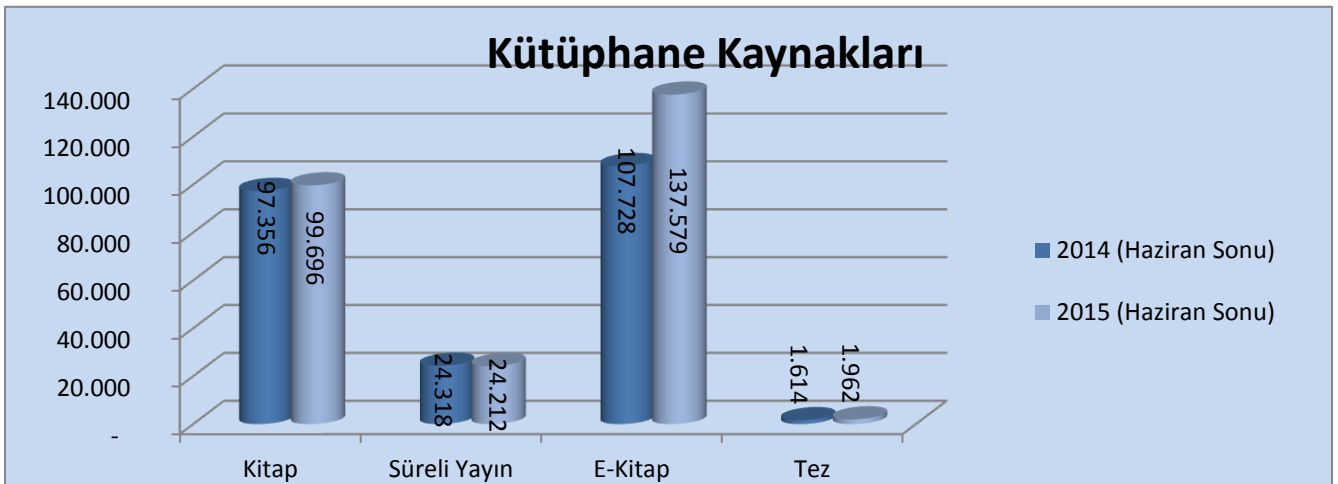
bünyesinde Çocuk Hastanesi yapımı için 2014 yılı yatırım programına alınmış olup, proje çalışmaları tamamlanmıştır.



Kütüphane Hizmetleri:

Merkez kampüsün de bulunan kütüphane binamız 7.000 m² lik bir alana sahip olup, okuma amaçlı kullanılan salonlar ile birlikte koleksiyonların bulunduğu salonlarımız mevcuttur. Ayrıca, bir toplantı salonu ve bir adet Cep Sinema Salonu ile öğrencilerimize hizmet verilmektedir.

Kütüphanemizin 2014 ve 2015 Haziran ayı itibariyle kitap ve diğer eserler aşağıdaki tabloda gösterilmiştir.



III. TEMMUZ-ARALIK 2015 DÖNEMİNE İLİŞKİN BEKLENTİLER VE HEDEFLER

A. Bütçe Giderleri

01- Personel Giderleri:

2014 yılında bu personel giderleri için bütçeye 125.945.000 ₺ ödenek verilmiş, ekleme ve düşmelerle toplam ödenek 128.396.469 ₺ olmuştur. Yılsonu itibariyle bu ödeneğin 114.900.771,45₺'si harcanmış, harcama oranı % 89,4 olarak gerçekleşmiştir. 2015 yılı için ise personel giderlerine 121.299.000 ₺ ödenek konulmuş, yıl içinde 600.000 likit karşılığı ödenek eklenerek toplam ödenek 121.899.000 ₺ olmuştur. Yılsonu itibariyle harcamanın 135.500.000 ₺ olacağı tahmin edilmektedir. Aradaki farkın yedek ödenekten karşılanması planlanmaktadır.

02- Sosyal Güvenlik Kurumlarına Devlet Primi Giderleri:

2014 yılı için ise sosyal güvenlik kurumlarına devlet primi giderlerine 19.320.000 ₺, yıl içinde 936.000 ₺ ödenek konulmuş, toplam ödenek 20.256.000 ₺ olmuştur. Yılsonu itibariyle bu ödeneğin 19.472.491 ₺'si harcanmıştır. Harcama oranı % 96' dır. 2015 yılı için ise sosyal güvenlik kurumlarına devlet primi giderlerine 20.927.000 ₺ ödenek konulmuş. Yılsonu itibariyle harcamanın 21.024.000 ₺ olacağı tahmin edilmektedir.

03- Mal ve Hizmet Alım Giderleri:

2014 yılında mal ve hizmet alım giderleri için bütçeye 25.787.000 ₺ ödenek verilmiş, ekleme ve düşmelerle toplam ödenek 36.437.617 ₺ olmuştur. Bu ödeneğin yılsonu itibariyle 32.952.663 ₺'si harcanmış harcama oranı % 90,4 olarak gerçekleşmiştir. 2015 yılı için ise mal ve hizmet alım giderlerine 29.234.000 ₺ ödenek konulmuş yılsonu itibariyle harcamanın 37.051.000 ₺ olacağı tahmin edilmektedir. Aradaki farkın yedek ödenek, likit ve gelir fazlası karşılığı ödenek kaydı ile karşılanması planlanmaktadır.

05- Cari Transferler:

2014 yılında cari transferler için bütçeye 2.801.000 ₺ ödenek verilmiş, ekleme ve düşmelerle toplam ödenek 5.004.900 ₺ olmuştur. Bu ödeneğin yılsonu itibariyle 4.305.443 ₺'si harcanmış; harcama oranı % 86 olarak gerçekleşmiştir. 2015 yılı için ise cari transferlere 4.838.000₺ ödenek konulmuş, yılsonu itibariyle 2015 yılı kalan ek karşılık borçlarının tamamının ödenmesiyle harcamanın 6.378.000 ₺ olacağı tahmin edilmektedir. Aradaki farkın likit karşılığı ödenek kaydı ile karşılanması planlanmaktadır.

O6- Sermaye Giderleri:

2014 yılında sermaye giderleri için bütçeye 48.818.000 ₺ ödenek verilmiş, yıl içinde eklemelerle toplam ödenek 56.747.200 ₺ olmuştur. Bu ödeneğin yılsonu itibariyle 39.973.582 ₺'si harcanmış ve harcama oranı % 70,4 olarak gerçekleşmiştir. 2015 yılı için ise sermaye giderlerine 44.120.000 ₺ ödenek konulmuştur. Yılsonu itibariyle likit karşılığı olarak 16.100.000 ₺ ve yedek ödenekten ise 10.600.000 ₺ ödenek eklenerek yıl sonu toplam ödeneğin 70.820.000 ₺ olması beklenmektedir. Harcamanın ise 62.610.000 ₺ olması tahmin edilmektedir.

(₺)

Sıra No:	Proje Adı	Başlangıç Ödeneği	Toplam Ödenek Tahmini	Yılsonu Harcama Tahmini	Tahmini Harcama Oranı (%)
1	Derslik ve Merkezi Birimler (GAP)	17.000.000	17.000.000	13.300.000	78
2	Kampüs Altyapısı (GAP)	3.000.000	8.500.000	7.900.000	93
3	Yayın Alımı (GAP)	1.500.000	1.500.000	1.350.000	90
4	Açık ve Kapalı Spor Tesisleri	2.000.000	3.260.000	3.250.000	100
5	Muhtelif İşler (GAP) (*)	5.400.000	9.000.000	8.900.000	99
6	Etüt Proje ve Müşavirlik (GAP)	98.000	850.000	700.000	82
7	Rektörlük Bilimsel Araştırma Projeleri	6.110.000	10.700.000	10.700.000	100
8	Merkezi Araştırma Laboratuvarı	10.000	10.000	10.000	100
9	Çocuk Hastanesi (*)	4.000.000	10.000.000	6.500.000	65
10	Muhtelif İşler (GAP) (*)	5.000.000	5.000.000	5.000.000	100
	Kamulaştırma	2.000	5.000.000	5.000.000	100
B Ü T Ç E T O P L A M I		44.120.000	70.820.000	62.610.000	88
Hastane Büyük Onarımı (*)		1.000.000	1.500.000	1.400.000	93
Çocuk Hastanesi (*)		6.000.000	6.000.000	0	0
Taahhüt Alımı (*)		139.000	139.000	139.000	100
G E N E L T O P L A M		51.259.000	78.459.000	64.149.000	82

2015 Yılı Yatırımlarının Projelerinin Yıl Sonu Harcama Tahmini

(*)Bu rakam Döner Sermaye Gelirlerinden karşılanacak olup bütçe toplamına dahil edilmemiştir.

(₺)

Sıra No:	Sektör adı	Başlangıç Ödeneği	Toplam Ödenek Tahmini	Yıl Sonu Harcama Tahmini	Tahmini Harcama Oranı (%)
1	Eğitim Sektörü (*)	26.998.000	36.850.000	32.150.000	87
2	Spor	2.000.000	3.260.000	3.250.000	100
3	Diğer Kamu Hizmetleri (DKH)	6.120.000	10.710.000	10.710.000	100
4	Sağlık sektörü (*)	9.000.000	15.000.000	11.500.000	77
	Kamulaştırma	2.000	5.000.000	5.000.000	100
B Ü T Ç E T O P L A M I		44.120.000	70.820.000	68.610.000	88
Sağlık Sektörü (*)		7.000.000	7.500.000	1.400.000	19
Eğitim Sektörü (*)		139.000	139.000	139.000	100
G E N E L T O P L A M		51.259.000	78.459.000	70.149.000	82

2015 Yılı Yatırımlarının Sektörel Bazda Yıl Sonu Harcama Tahmini

(*)Bu rakam Döner Sermaye Gelirlerinden karşılanacak olup bütçe toplamına dâhil edilmemiştir.

Bütçe Gider Tertibi	Başlangıç Ödeneği		Yıl Sonu Harcama		Yıl Sonu Harcama Oranı (%)	
	2014	2015	2014	2015(*)	2014	2015(*)
01-Personel Giderleri	125.945.000	121.299.000	114.900.771	135.500.000	91	112
02-Sos. Güv. Kur. Prim Gid.	19.320.000	20.927.000	19.472.491	21.024.000	101	100
03-Mal ve Hizmet Alım Gid.	25.787.000	29.234.000	32.952.663	37.051.000	128	127
05-Cari Transferler	2.801.000	4.838.000	4.305.443	6.378.000	154	132
06-Sermaye Giderleri	48.818.000	44.120.000	39.973.582	62.610.000	82	142
TOPLAM	222.671.000	220.418.000	211.604.951	262.563.000	95	119

2014/2015 Yılı Bütçe Giderlerinin Yıl Sonu İtibariyle Harcama Durumu

(*) Bu rakamlar tahmin edilmiştir.

B. Bütçe Gelirleri

03- Teşebbüs ve Mülkiyet Geliri:

2014 yılında teşebbüs ve mülkiyet geliri için bütçenin (B) cetvelinde 14.758.000 ₺ gelir tahmin edilmiş, yılsonu itibariyle bu gelirin 21.033.249 ₺'si tahsil edilmiştir. Tahsilâtın bütçe tahminine oranı % 142,5 olarak gerçekleşmiştir. 2015 yılında ise teşebbüs ve mülkiyet geliri için bütçede 14.482.000 ₺ gelir tahmin edilmiş, yılsonu itibariyle 19.300.000 ₺ gelir gerçekleşmesi tahmin edilmektedir.

04- Alınan Bağış ve Yardımlar İle Özel Gelirler:

2014 yılında alınan bağış ve yardımlar ile özel gelirler için bütçenin (B) cetvelinde 196.605.000 ₺ gelir tahmin edilmiş, yılsonu itibariyle bu gelirin 176.021.297 ₺'si tahsil edilmiştir. Tahsilâtın bütçe tahminine oranı % 89,5 olarak gerçekleşmiştir. 2015 yılında ise alınan bağış ve yardımlar ile özel gelirler için bütçede 194.050.000 ₺ gelir tahmin edilmiş, yılsonu itibariyle 212.150.000 ₺ gelir gerçekleşmesi tahmin edilmektedir.

05- Diğer Gelirler:

2014 yılında diğer gelirler için bütçenin (B) cetvelinde 11.308.000 ₺ gelir tahmin edilmiş, yılsonu itibariyle bu gelirin 18.853.967 ₺'si tahsil edilmiştir. Tahsilâtın bütçe tahminine oranı % 168 olarak gerçekleşmiştir. 2015 yılında ise diğer gelirler için bütçede 11.886.000 ₺ gelir tahmin edilmiş, yılsonu itibariyle 19.378.000 ₺ gelir gerçekleşmesi tahmin edilmektedir.

Bütçe Gelir Tertibi	Başlangıç Ödeneği		Yıl Sonu Tahsilat		Yıl Sonu Tahs. Oranı (%)	
	2014	2015	2014	2015(*)	2014	2015(*)
03 -Teşebbüs ve Mülk. Gelirleri	14.758.000	14.482.000	21.033.249	19.300.000	143	133
04 -Alınan Bağış ve Yardımlar	196.605.000	194.050.000	176.021.297	212.150.000	90	109
05- Diğer Gelirler	11.308.000	11.886.000	18.853.967	19.378.000	167	163
TOPLAM	222.671.000	220.418.000	215.909.448	250.828.000	97	114

2014/2015 Yılı Bütçe Gelirlerinin Yıl Sonu İtibariyle Tahsilât Durumu

(*) Bu rakamlar tahmin edilmiştir

C.Finansman

Üniversitemizde 2015 yılsonunda toplam 250.828.000 ₺ gelir tahsil edilmesi planlanmaktadır. Tahsil edilmesi düşünülen bu gelirin 38.678.000 ₺' sinin öz gelir, 212.150.000₺' sinin ise hazine yardımından oluşması tahmin edilmektedir. 2015 yılsonunda gider toplamının 271.980.000 ₺ olması tahmin edilmektedir. Gelir –gider arasındaki 21.152.000 ₺ fark net finansmandan karşılanacaktır.

IV. TEMMUZ-ARALIK 2015 DÖNEMİNDE YÜRÜTÜLECEK FAALİYETLER

2015 yılının ikinci altı aylık döneminde yatırım projeleri kapsamında yapılması düşünülen inşaatlar aşağıda sıralanmıştır.

- ✚ İslahiye MYO (3.810 m2) inşaatı tamamlanacaktır.
- ✚ Hangar Binası (1.064 m2) inşaatı tamamlanacaktır.
- ✚ Gıda Ek Bina (2.426 m2) inşaatı tamamlanacaktır.
- ✚ Açık spor Tesisleri inşaatı tamamlanacaktır.
- ✚ Merkezi Araştırma Laboratuvarı (6.314 m2) inşaatı tamamlanacaktır..
- ✚ Su Sporları Merkezi (1.750 m2) İnşaatı % 80 gerçekleşmesi beklenmektedir.
- ✚ Mimarlık Fakültesi (11.359 m2) İnşaatı % 40 gerçekleşmesi beklenmektedir.
- ✚ Hukuk Fakültesi (10.618 m2) İnşaatı % 40 gerçekleşmesi beklenmektedir.
- ✚ Kreş ve Anaokulu (2.200 m2) İnşaatı % 30 gerçekleşmesi beklenmektedir.
- ✚ Çocuk Hastanesi (31.963 m2) İnşaatı % 20 gerçekleşmesi beklenmektedir.

Bütçe kanunu ile verilen ödeneklerin Üniversitemiz Harcama birimlerince bütçe uygulama tebliğleri ve Başbakanlıkça yayınlanan tasarruf genelgelerine uygun olarak kullanılmasına özen gösterilmektedir. Sorumlu birimlerce 2015 yılının ikinci altı aylık döneminde de tasarruf anlayışı gözetilerek, hizmet kalitesinin ve gelir performansının artırılması için çalışmalar sürdürülecektir. Üniversitemizin gelir ve giderlerinin gelişimi aşağıda tablolştırılmıştır.

BÜTÇE GİDERLERİNİN GELİŞİMİ

Bütçe Yılı **2015**

Kurum Kod **38.29.00.01 - ÜST YÖNETİM, AKADEMİK VE İDARİ BİRİMLER**

AÇIKLAMALAR	2014 GERÇEKLEŞME TOPLAMI	2015 BAŞLANGIÇ ÖDENEĞİ	OCAK GERÇEKLEŞME		ŞUBAT GERÇEKLEŞME		MART GERÇEKLEŞME		NİSAN GERÇEKLEŞME		MAYIS GERÇEKLEŞME		HAZİRAN GERÇEKLEŞME		OCAK-HAZİRAN GERÇEKLEŞME TOPLAMI		ARTIŞ ORANI (%)	OCAK-HAZİRAN GERÇEK. ORANI (%)		2015 YILSONU GERÇEKLEŞME TAHHİMİ
			2014	2015	2014	2015	2014	2015	2014	2015	2014	2015	2014	2015	2014	2015		2014	2015	
BÜTÇE GİDERLERİ TOPLAMI	211.604.951	220.418.000	10.075.503	12.334.005	18.298.972	22.487.027	13.910.379	21.874.097	16.450.517	23.248.857	16.589.755	20.104.284	16.897.589	17.153.229	92.222.715	117.201.498	27	44	53	262.563.000
01 - PERSONEL GİDERLERİ	114.900.772	121.299.000	8.259.580	10.031.119	12.260.252	15.170.803	9.490.766	11.462.018	10.114.829	12.248.620	10.384.844	12.509.270	9.390.397	10.834.721	59.900.668	72.256.551	21	52	60	135.500.000
MEMURLAR	109.015.495	114.978.000	8.020.438	9.496.259	11.847.617	14.418.192	9.044.802	10.754.963	9.489.370	11.431.119	9.703.788	11.728.697	8.856.597	10.147.195	56.962.611	67.976.425	19	52	59	127.008.000
SÖZLEŞMELİ PERSONEL	3.412.043	3.506.000	191.003	416.276	232.365	520.381	197.423	399.300	341.639	467.112	384.235	438.598	296.565	446.284	1.643.230	2.687.951	64	48	77	5.500.000
İŞÇİLER	0	0	0	0	0	0	0	0	0	0	0	0	0	0	0	0	0	0	0	0
GEÇİCİ PERSONEL	2.015.842	2.390.000	7.469	82.176	139.239	191.434	207.970	266.884	244.051	309.369	256.964	300.346	197.667	200.061	1.053.360	1.350.270	28	52	56	2.542.000
DİĞER PERSONEL	457.392	425.000	40.670	36.408	41.030	40.796	40.572	40.871	39.769	41.020	39.858	41.629	39.568	41.181	241.466	241.905	0	53	57	450.000
02 - SOSYAL GÜVENLİK KURUMLARINA DEVLET PRİMİ GİDERLERİ	19.472.492	20.927.000	1.598.121	1.674.680	2.330.038	2.486.529	1.613.319	1.779.919	1.633.276	1.733.306	1.640.576	1.733.398	1.611.616	1.734.700	10.426.946	11.142.532	7	54	53	21.024.000
MEMURLAR	18.546.376	19.935.000	1.559.837	1.593.653	2.272.510	2.373.450	1.549.811	1.681.824	1.560.851	1.608.306	1.523.732	1.613.414	1.532.042	1.624.333	9.998.783	10.494.980	5	54	53	19.802.000
SÖZLEŞMELİ PERSONEL	679.591	692.000	34.040	75.069	51.397	104.853	40.906	76.144	47.652	91.209	91.806	86.074	61.321	88.500	327.122	521.849	60	48	75	985.000
İŞÇİLER	0	0	0	0	0	0	0	0	0	0	0	0	0	0	0	0	0	0	0	0
GEÇİCİ PERSONEL	231.557	283.000	2.973	4.709	4.819	6.912	21.304	20.634	23.502	32.469	23.763	32.588	16.989	20.540	93.350	117.852	26	40	42	222.000
DİĞER PERSONEL	14.968	17.000	1.271	1.249	1.312	1.314	1.297	1.317	1.272	1.322	1.274	1.322	1.265	1.327	7.691	7.851	2	51	46	15.000
03 - MAL VE HİZMET ALIM GİDERLERİ	32.952.663	29.234.000	209.937	628.206	1.559.444	2.644.579	2.289.316	2.673.256	2.244.397	3.411.318	2.422.000	3.700.555	1.992.374	2.215.361	10.717.469	15.273.274	43	33	52	37.051.000
ÜRETİME YÖNELİK MAL VE MALZEME ALIMLARI	0	0	0	0	0	0	0	0	0	0	0	0	0	0	0	0	0	0	0	0
TÜKETİME YÖNELİK MAL VE MALZEME ALIMLARI	16.972.804	15.173.000	174.326	563.254	639.720	1.574.179	1.217.422	1.332.093	1.017.683	2.005.621	893.255	2.347.972	776.563	929.755	4.718.970	8.752.874	85	28	58	20.189.000
YOLLUKLAR	1.955.079	1.153.000	10.380	5.582	58.712	79.095	116.766	334.159	135.116	187.960	205.952	220.624	128.535	114.673	655.460	942.093	44	34	82	1.900.000
GÖREV GİDERLERİ	93.855	72.000	2.850	1.013	14.844	10.628	509	11.394	41.912	21.290	4.366	958	899	2.801	65.379	48.084	-26	70	67	70.000
HİZMET ALIMLARI	12.239.198	11.334.000	18.067	58.357	817.592	941.934	904.942	955.786	905.314	1.056.807	1.096.144	1.015.002	997.484	1.083.115	4.739.543	5.111.001	8	39	45	13.306.000
TEMSİL VE TANITMA GİDERLERİ	82.919	42.000	0	0	0	0	0	10.000	10.010	0	0	10.044	0	0	10.010	20.044	100	12	48	42.000
MENKUL MAL,GAYRİMADDİ HAK ALIM, BAKIM VE ONARIM GİDERLERİ	1.252.550	1.233.000	4.314	0	16.397	35.938	41.251	14.466	116.914	127.144	157.371	89.537	47.569	56.034	383.816	323.119	-16	31	26	1.300.000
GAYRİMENKUL MAL BAKIM VE ONARIM GİDERLERİ	356.258	227.000	0	0	12.179	2.805	8.427	15.358	17.447	12.496	64.913	16.418	41.324	28.983	144.290	76.060	-47	41	34	244.000
TEDAVİ VE CENAZE GİDERLERİ	0	0	0	0	0	0	0	0	0	0	0	0	0	0	0	0	0	0	0	0
04 - FAİZ GİDERLERİ	0	0	0	0	0	0	0	0	0	0	0	0	0	0	0	0	0	0	0	0
KAMU KURUMLARINA ÖDENEN İÇ BORÇ FAİZ GİDERLERİ	0	0	0	0	0	0	0	0	0	0	0	0	0	0	0	0	0	0	0	0
DİĞER İÇ BORÇ FAİZ GİDERLERİ	0	0	0	0	0	0	0	0	0	0	0	0	0	0	0	0	0	0	0	0
DIŞ BORÇ FAİZ GİDERLERİ	0	0	0	0	0	0	0	0	0	0	0	0	0	0	0	0	0	0	0	0
İSKONTO GİDERLERİ	0	0	0	0	0	0	0	0	0	0	0	0	0	0	0	0	0	0	0	0
KISA VADELİ NAKİT İŞLEMLERE AİT FAİZ GİDERLERİ	0	0	0	0	0	0	0	0	0	0	0	0	0	0	0	0	0	0	0	0
05 - CARİ TRANSFERLER	4.305.443	4.838.000	7.865	0	595.848	707.092	381.466	754.627	381.466	2.362.546	381.466	0	1.690.000	1.507	3.438.111	3.825.772	11	80	79	6.378.000
GÖREV ZARARLARI	3.896.357	2.400.000	0	0	594.627	0	381.466	754.627	381.466	1.634.546	381.466	0	1.690.000	1.507	3.429.025	2.390.680	-30	88	100	4.000.000
HAZİNE YARDIMLARI	0	1.428.000	0	0	0	700.000	0	0	0	728.000	0	0	0	0	1.428.000	0	0	0	100	1.428.000
KAR AMACI GÜTMİYEN KURULUŞLARA YAPILAN TRANSFERLER	400.000	1.000.000	0	0	0	0	0	0	0	0	0	0	0	0	0	0	0	0	0	950.000
HANE HALKINA YAPILAN TRANSFERLER	0	0	0	0	0	0	0	0	0	0	0	0	0	0	0	0	0	0	0	0
DEVLET SOSYAL GÜVENLİK KURUMLARINDAN HANE HALKINA YAPILAN FAYDA ÖDEMELERİ	0	0	0	0	0	0	0	0	0	0	0	0	0	0	0	0	0	0	0	0
YURTDIŞINA YAPILAN TRANSFERLER	9.086	10.000	7.865	0	1.220	7.092	0	0	0	0	0	0	0	0	9.086	7.092	-22	100	71	0

GELİRDEN AYRILAN PAYLAR	0	0	0	0	0	0	0	0	0	0	0	0	0	0	0	0	0	0	0	0
06 - SERMAYE GİDERLERİ	39.973.581	44.120.000	0	0	1.553.390	1.478.024	135.511	5.204.277	2.076.549	3.493.067	1.760.869	2.161.061	2.213.202	2.366.940	7.739.521	14.703.369	90	19	33	62.610.000
MAMUL MAL ALIMLARI	17.605.083	14.600.000	0	0	112.340	53.100	35.377	4.270.227	300.110	2.172.007	199.376	871.947	771.500	773.237	1.418.703	0	0	8	0	23.400.000
MENKUL SERMAYE ÜRETİM GİDERLERİ	950.000	1.000.000	0	0	0	0	0	0	0	0	0	0	0	0	0	0	0	0	0	1.000.000
GAYRİ MADDİ HAK ALIMLARI	210.583	100.000	0	0	0	0	0	0	0	5.900	0	0	0	0	0	5.900	0	0	6	200.000
GAYRİMENKUL ALIMLARI VE KAMULAŞTIRMASI	139.673	2.000	0	0	0	0	0	335.670	139.673	0	0	0	0	0	139.673	335.670	140	100	1678 4	4.750.000
GAYRİMENKUL SERMAYE ÜRETİM GİDERLERİ	18.032.259	26.108.000	0	0	1.441.050	1.311.993	100.134	425.599	1.583.045	1.141.948	1.561.493	1.289.114	1.386.464	1.593.703	6.072.186	5.762.358	-5	34	22	30.370.000
MENKUL MALLARIN BÜYÜK ONARIM GİDERLERİ	0	0	0	0	0	0	0	0	0	0	0	0	0	0	0	0	0	0	0	0
GAYRİMENKUL BÜYÜK ONARIM GİDERLERİ	2.767.983	2.000.000	0	0	0	112.931	0	172.781	53.721	173.212	0	0	55.238	0	108.959	458.925	321	4	23	2.890.000
STOK ALIMLARI (SAVUNMA DIŞINDA)	0	0	0	0	0	0	0	0	0	0	0	0	0	0	0	0	0	0	0	0
DİĞER SERMAYE GİDERLERİ	268.000	310.000	0	0	0	0	0	0	0	0	0	0	0	0	0	0	0	0	0	0
07 - SERMAYE TRANSFERLERİ	0	0	0	0	0	0	0	0	0	0	0	0	0	0	0	0	0	0	0	0
YURTİÇİ SERMAYE TRANSFERLERİ	0	0	0	0	0	0	0	0	0	0	0	0	0	0	0	0	0	0	0	0
YURTDIŞI SERMAYE TRANSFERLERİ	0	0	0	0	0	0	0	0	0	0	0	0	0	0	0	0	0	0	0	0
08 - BORÇ VERME	0	0	0	0	0	0	0	0	0	0	0	0	0	0	0	0	0	0	0	0
YURTİÇİ BORÇ VERME	0	0	0	0	0	0	0	0	0	0	0	0	0	0	0	0	0	0	0	0
YURTDIŞI BORÇ VERME	0	0	0	0	0	0	0	0	0	0	0	0	0	0	0	0	0	0	0	0
09 - YEDEK ÖDENEKLER	0	0	0	0	0	0	0	0	0	0	0	0	0	0	0	0	0	0	0	0

BÜTÇE GELİRLERİNİN GELİŞİM

Bütçe Yılı 2015

Kurum Kodu 38.29.00.01 - ÜST YÖNETİM, AKADEMİK VE İDARİ BİRİMLER

AÇIKLAMALAR	2014 GERÇEKLEŞME TOPLAMI	2015 BAŞLANGIÇ ÖDENEĞİ	OCAK GERÇEKLEŞME		ŞUBAT GERÇEKLEŞME		MART GERÇEKLEŞME		NİSAN GERÇEKLEŞME		MAYIS GERÇEKLEŞME		HAZİRAN GERÇEKLEŞME		OCAK-HAZİRAN GERÇEKLEŞME TOPLAMI		ARTIŞ ORANI (%)	OCAK-HAZİRAN GERÇEK. ORANI (%)		2015 YILSONU GERÇEKLEŞME TAHMİNİ
			2014	2015	2014	2015	2014	2015	2014	2015	2014	2015	2014	2015	2014	2015		2014	2015	
BÜTÇE GELİRLERİ	222.671.000	220.418.000	13.455.038	14.681.001	18.906.493	19.650.049	28.014.258	26.659.511	9.072.427	18.741.442	11.741.793	22.248.819	14.973.578	19.512.913	96.163.587	121.493.735	26	43	55	250.828.000
03. Teşebbüs ve Mülkiyet Gelirleri	14.758.000	14.482.000	308.502	260.982	291.856	489.490	7.178.396	7.998.657	350.429	339.521	314.951	313.672	214.659	268.995	8.658.794	9.671.317	12	59	67	19.300.000
03.1 Mal ve Hizmet Satış Gelirleri	13.698.000	13.153.000	152.705	71.399	106.011	232.580	6.994.984	7.813.088	104.006	123.126	174.298	109.797	54.116	34.920	7.498.156	8.384.910	12	55	64	17.000.000
03.6 Kira Gelirleri	1.060.000	1.329.000	155.797	189.582	185.845	41.171	183.412	185.569	221.309	216.395	140.653	203.875	162.665	234.075	1.049.681	1.070.667	2	99	81	2.300.000
03.9 Diğer Teşebbüs ve Mülkiyet Gelirleri	0	0	0	0	0	0	0	0	0	0	0	0	0	0	0	0	0	0	0	0
04. Alınan Bağış ve Yardımlar ile Özel Gelirler	196.605.000	194.050.000	12.239.744	13.690.000	17.499.006	18.085.000	17.206.669	17.649.393	7.883.331	17.300.000	10.600.000	17.700.000	13.155.285	17.700.000	78.584.035	102.124.393	30	40	53	212.150.000
04.2 Merkezi Yönetim Bütçesine Dahil İdarelerden Alınan Bağış ve Yardımlar	196.605.000	194.050.000	12.239.744	13.690.000	17.441.956	16.825.000	17.116.669	17.636.000	7.883.331	17.300.000	10.600.000	17.700.000	10.380.032	17.700.000	78.436.985	100.851.000	29	40	52	210.000.000
04.4 Kurumlardan ve Kişilerden Alınan Yardım ve Bağışlar	0	0	0	0	0	1.260.000	0	0	0	0	0	0	0	0	0	1.260.000	0	0	0	1.260.000
04.5 Proje Yardımları	0	0	0	0	57.050	0	90.000	13.393	0	0	0	0	0	0	147.050	13.393	-91	0	0	890.000
05. Diğer Gelirler	11.308.000	11.886.000	906.792	730.019	1.115.631	1.075.559	3.629.193	1.011.462	838.667	1.101.920	826.842	4.235.147	1.602.698	1.543.918	8.919.823	9.698.025	9	79	82	19.378.000
05.1 Faiz Gelirleri	20.000	214.000	2.405	1.891	2.380	1.027	2.436	2.892	2.988	33.526	694	1.145	714.413	592.243	725.316	632.724	-13	3627	296	1.400.000
05.2 Kişi ve Kurumlardan Alınan Paylar	5.818.000	5.840.000	867.334	0	698.503	1.024.267	736.952	915.006	757.373	928.831	742.744	867.745	826.624	860.166	4.629.530	4.596.015	-1	80	79	9.500.000
05.3 Para Cezaları	1.000	0	0	0	412	400	17.600	0	0	9.600	0	1.296	5.528	0	23.540	11.296	-52	2354	0	78.000
05.9 Diğer Çeşitli Gelirler	5.469.000	5.832.000	37.053	103.211	414.336	49.865	96.952	93.563	78.306	129.963	83.404	3.364.960	2.831.386	91.509	3.541.437	3.833.071	8	65	66	8.400.000
06. Sermaye Gelirleri	0	0	0	0	0	0	0	0	0	0	0	0	935	0	935	0	0	0	0	0
06.2 Taşınır Satış Gelirleri	0	0	0	0	0	0	0	0	0	0	0	0	935	0	935	0	0	0	0	0